



Gmina Werbkowice

ul. Zamojska 1, 22-550 Werbkowice, tel./fax +48 84 657 20 80, www.gmina.werbkowice.pl

INFORMACJA

o

stanie realizacji zadań oświatowych w Gminie Werbkowice i wynikach sprawdzianu kl. VI i egzaminu gimnazjalnego w roku szkolnym 2012/2013

Informacja została sporządzona zgodnie z art. 5 a ust. 4 ustawy z dnia 7 września 1991 r. o systemie oświaty (tj. Dz. U. z 2004 r. Nr 256, poz. 2572 z późn. zm.)

Okres sprawozdawczy obejmuje okres:
od 1 września 2012 r. do 31 sierpnia 2013 r.

Werbkowice, październik 2013

SPIS TREŚCI

| | |
|--|----|
| Część 1. | 3 |
| Metryczka i mapa gminy | 3 |
| Część 2. | 4 |
| Podstawowe decyzje prawne i strategiczne | 4 |
| Część 3. | 7 |
| Sieć szkół | 7 |
| 3.1. PRZEDSZKOLA, ODDZIAŁY PRZEDSZKOLNE W SZKOŁACH PODSTAWOWYCH I INNE FORMY WYCHOWANIA PRZEDSZKOLNEGO | 7 |
| 3.2. SZKOŁY PODSTAWOWE | 11 |
| 3.3. GIMNAZJA | 14 |
| 3.4. KSZTAŁCENIE SPECJALNE I NAUCZANIE INDYWIDUALNE W SZKOŁACH PROWADZONYCH PRZEZ GMINĘ | 15 |
| 3.5. WYBRANE WSKAŹNIKI OŚWIATOWE W SZKOŁACH PROWADZONYCH LUB DOTOWANYCH PRZEZ GMINĘ..... | 16 |
| 3.6. POZOSTAŁE ZADANIA OŚWIATOWE W ROKU SZKOLNYM 2012/2013 | 21 |
| 3.7. OBSŁUGA ADMINISTRACYJNA, FINANSOWA I GOSPODARCZA SZKÓŁ | 25 |
| Część 4. | 25 |
| Pracownicy pedagogiczni i niepedagogiczni szkół | 25 |
| 4.1. KADRA PEDAGOGICZNA | 24 |
| 4.2. NAUCZYCIELE WG STOPNI AWANSU ZAWODOWEGO | 26 |
| 4.3. DOSKONALENIA ZAWODOWE NAUCZYCIELI W ROKU SZK. 2012/2013. | 26 |
| 4.4. ZATRUDNIENIE PRACOWNIKÓW ADMINISTRACJI I OBSŁUGI | 27 |
| Część 5. | 29 |
| Wyniki egzaminów zewnętrznych | 29 |
| 5.1. OSIĄGNIĘCIA UCZNIÓW KOŃCZĄCYCH SZKOŁY PODSTAWOWE NA TERENIE GMINY WERBKOWICE W 2013 ROKU | 29 |
| 5.2. OSIĄGNIĘCIA UCZNIÓW KOŃCZĄCYCH GIMNAZJA W 2013 ROKU | 37 |
| Część 6. | 43 |
| Dane teleadresowe szkół | 43 |

Część 1.

Metryczka i mapa gminy

Tabela 1. Metryczka gminy.

| Metryczka gminy | Dane z roku 2012 | Dane z roku 2013 |
|--|--|--|
| Liczba ludności w Gminie Werbkowice | 10 233 osób (stan na 31.12.2012 r.) | 10 131 osób (stan na 30.09.2013 r.) |
| Liczba wychowanków przedszkoli i uczniów szkół prowadzonych przez Gminę Werbkowice | 702 (stan na 30.09.2012 r.) | 710 (stan na 30.03.2013 r.) |
| Liczba wychowanków przedszkoli i uczniów szkół dotowanych przez Gminę Werbkowice | 388 (stan na 30.09.2012 r.) | 380 (stan na 30.03.2013 r.) |
| Razem dzieci w przedszkolach, oddziałach przedszkolnych w szk. podst., punktach przedszkolnych, szkołach podstawowych i gimnazjach | 1090 (stan na 30.09.2012 r.) | 1090 (stan na 30.03.2013 r.) |
| Otrzymana subwencja oświatowa | 7 720 785 zł (metryczka subwencji oświatowej na 2012 r.) | 7 762 551 zł (metryczka subwencji oświatowej na 2013 r.) |
| Wysokość środków finansowych przeznaczonych w budżecie jst na realizację wszystkich zadań oświatowych w roku kalendarzowym | 11 879 947,37 zł (wydatki wykonane) | 11 045 727,30 zł (wydatki planowane na 2013 r.) |

Sieć szkół prowadzonych lub dotowanych przez Gminę Werbkowice w roku szk. 2012/2013 zawiera poniższy rysunek. ● szkoły prowadzone przez Gminę ● szkoły dotowane przez Gminę

Rysunek 1. Rozmieszczenie szkół publicznych na terenie Gminy Werbkowice.



Część 2.

Podstawowe decyzje prawne i strategiczne

W okresie sprawozdawczym władze samorządowe Gminy Werbkowice nie podejmowały ważnych decyzji strategicznych a skupiły się na realizacji i wprowadzaniu w życie, wcześniej podjętych a mianowicie ;

1. Decyzji o likwidacji dwóch szkół podstawowych prowadzonych przez Gminę z końcem roku szk. 2011/2012, tj.:

- 1) Szkoły Podstawowej im. 30 Pułku Strzelców Kaniowskich i AK w Hostynnem Kol.** (uchwała Nr XIX/107/2012 Rady Gminy Werbkowice z dnia 15 marca 2012 roku w sprawie likwidacji Szkoły Podstawowej im. 30 Pułku Strzelców Kaniowskich i AK w Hostynnem Kolonii);
- 2) Szkoły Podstawowej im. Armii Krajowej w Malicach** (uchwała Nr XIX/108/2012 Rady Gminy Werbkowice z dnia 15 marca 2012 roku w sprawie likwidacji Szkoły Podstawowej im. Armii Krajowej w Malicach), a co za tym idzie wydanie zezwolenia na założenie publicznej szkoły podstawowej pod nazwą: „**Publiczna Szkoła Podstawowa w Malicach**” na rzecz Stowarzyszenia „Przyjazna Szkoła w Malicach”;i na założenie publicznej szkoły podstawowej pod nazwą: „**Publiczna Szkoła Podstawowa w Hostynnem Kol.**” na rzecz Stowarzyszenia „Edukacja i Rozwój Wsi Hostynne, Hostynne Kolonia, Łotów, Dobromierzyce”.

Obie szkoły rozpoczęły działalność od 1 września 2012 r.

2. Dokonano zmian w sieci szkół i obwodów szkolnych w Gminie Werbkowicach.

W dniu 10 lipca 2012 r. Rada Gminy Werbkowice przyjęła pakiet uchwał dotyczących ustalenia **od 1 września 2012 r. sieci szkół i granic obwodów na terenie Gminy Werbkowice, tj.:**

- 1) Uchwałę NR XXIII/139/2012 Rady Gminy Werbkowice z dnia 10 lipca 2012 r. w sprawie określenia granic obwodu dla Publicznej Szkoły Podstawowej w Hostynnem Kolonii prowadzonej przez Stowarzyszenie "Edukacja i Rozwój Wsi Hostynne, Hostynne Kolonia, Łotów, Dobromierzyce" z siedzibą w Hostynnem Kolonii;
- 2) Uchwałę NR XXIII/140/2012 Rady Gminy Werbkowice z dnia 10 lipca 2012 r. w sprawie określenia granic obwodu dla Publicznej Szkoły Podstawowej w Malicach prowadzonej przez Stowarzyszenie "Przyjazna Szkoła w Malicach" z siedzibą w Malicach;
- 3) Uchwałę NR XXIII/141/2012 Rady Gminy Werbkowice z dnia 10 lipca 2012 r. w sprawie określenia granic obwodu dla Publicznej Szkoły Podstawowej w Turkowicach prowadzonej przez Stowarzyszenie Miłośników Ziemi Turkowickiej w Turkowicach;
- 4) Uchwałę NR XXIII/142/2012 Rady Gminy Werbkowice z dnia 10 lipca 2012 r. w sprawie ustalenia sieci prowadzonych przez Gminę Werbkowice publicznych przedszkoli i oddziałów przedszkolnych w szkołach podstawowych;
- 5) Uchwałę NR XXIII/143/2012 Rady Gminy Werbkowice z dnia 10 lipca 2012 r. w sprawie ustalenia planu sieci publicznych szkół podstawowych i gimnazjów prowadzonych przez Gminę Werbkowice oraz określenia granic ich obwodów.

W sprawie obwodów szkolnych wartym przypomnienia jest fakt, że w **2011 roku** podjęto:

- 1) Uchwałę NR VIII/58/2011 Rady Gminy Werbkowice z dnia 24 czerwca 2011 r. w sprawie określenia granic obwodu dla Publicznej Szkoły Podstawowej w Terebiniu prowadzonej przez Stowarzyszenie "Edukacja i Rozwój Wsi Terebiń" z siedzibą w Terebiniu;
- 2) Uchwałę NR VIII/59/2011 Rady Gminy Werbkowice z dnia 24 czerwca 2011 r. w sprawie określenia granic obwodu dla Publicznej Szkoły Podstawowej w Gozdowie prowadzonej przez Stowarzyszenie na Rzecz Rozwoju Wsi Gozdów z siedzibą w Gozdowie;

a w 2008 r.:

- 1) Uchwałę Nr XX/135/2008 Rady Gminy Werbkowice z dnia 26 czerwca 2008 roku w sprawie ustalenia planu sieci publicznych szkół podstawowych i gimnazjów prowadzonych przez Stowarzyszenie Rozwoju Wsi Honiatycze, Honiatyczki, Honiatycze-Kolonia, Wakijów oraz określenia granic ich obwodów;
 - 2) Uchwałę Nr XXIII/155/2008 Rady Gminy Werbkowice z dnia 25 września 2008 roku w sprawie określenia granic obwodu dla Publicznej Szkoły Podstawowej prowadzonej przez Stowarzyszenie Edukacyjne na Rzecz Rozwoju i Promocji Wsi Podhorce z siedzibą w Podhorcach.
3. Ponadto w okresie, którego dotyczy sprawozdanie:
- 1) w **miejsce zlikwidowanej Samorządowej Jednostki Oświaty w Werbkowicach** na podstawie uchwały Rady Gminy Werbkowice nr XXII/126/2012 z dnia 28 maja 2012 r. w sprawie likwidacji gminnej jednostki organizacyjnej pod nazwą Samorządowa Jednostka Oświaty w Werbkowicach powstało stanowisko pn. inspektor ds. oświaty;
 - 2) przekazano do Gminnego Ośrodka Pomocy Społecznej w Werbkowicach realizację od nowego roku szkolnego zadania udzielania pomocy materialnej dla uczniów w formie stypendiów i zasiłków szkolnych (Uchwała NR XXII/127/2012 Rady Gminy Werbkowice z dnia 28 maja 2012 r. w sprawie upoważnienia kierownika Gminnego Ośrodka Pomocy Społecznej w Werbkowicach do prowadzenia postępowania w sprawach świadczeń pomocy materialnej o charakterze socjalnym);
 - 3) **przeprowadzono analizę wydatków poniesionych w 2012 roku na wynagrodzenia nauczycieli w składnikach wskazanych w art. 30 ust. 1 Karty Nauczyciela.**

Tabela 2. Wysokość jednorazowego dodatku uzupełniającego za lata 2009-2012.

| L p. | Stopnie awansu zawodowego | Kwota różnicy pomiędzy wydatkami poniesionymi w roku na wynagrodzenia nauczycieli w składnikach wskazanych w art. 30 ust.1 Karty Nauczyciela, a sumą iloczynów średniorocznej liczby etatów i średnich wynagrodzeń, o których mowa w art. 30 ust. 3 Karty Nauczyciela, ustalonych dla okresów obowiązywania poszczególnych kwot bazowych (w zł) | | | |
|------|------------------------------------|---|---|--|--|
| | | 2009 | 2010 | 2011 | 2012 |
| 1 | stażysta | + 5 167,50 | -13 376,62 | 4 564,82 | 5 693,54 |
| 2 | kontraktowy | -39 841,66 | -32 134,36 | 34 086,40 | 29 840,11 |
| 3 | mianowany | -101 380,61 | -56 062,92 | 165 486,52 | 94 645,64 |
| 4 | dplomowany | -346 660,14 | -342 367,36 | 36 457,61 | 203 009,83 |
| | Razem kwota wypłaconego jdu | - 482 714,91 | -443 941,26 | 0,00 | 0,00 |
| | | <i>kwota jdu wypłaconego w styczniu 2010 r.</i> | <i>kwota jdu wypłaconego w styczniu 2011 r.</i> | <i>kwota jdu wypłaconego w styczniu 2012 r. za 2011 r. nie wypłacono jdu</i> | <i>kwota jdu wypłaconego w styczniu 2013 r. za 2012 r. nie wypłacono jdu</i> |

- 4) przeprowadzono postępowanie zgodnie z ustawą Prawo zamówień publicznych w trybie przetargu nieograniczonego w wyniku, którego wyłoniono wykonawcę na realizację **zadania własnego gminy jakim jest „Dowóz uczniów do szkół na terenie Gminy Werbkowice w roku szk. 2013/2014”**; W roku szkolnym 2012/2013 realizacji zadania dowozu uczniów do szkół na terenie Gminy Werbkowice była oparta na rezygnacji z dowozu własnymi środkami transportu i zlecenie realizacji zadania zewnętrznym przewoźnikom w efekcie dało to następujące wyniki finansowe

Tabela 3

| Zestawienie wydatków w rozdziale 80113 - Dowożenie uczniów do szkół | | | | | |
|---|--|---|-------------------------------------|-------------------------------------|---|
| 80113 | DOWÓZ <i>okres liczba m-cy</i> | Samorządowa Jednostka Oświaty w Werbkowicach od 2012-01-01 do 2012-08-31 8 | Urząd Gminy Werbkowice | | Uwagi |
| | | | od 2012-09-01 do 2012-12-31 4 | od 2013-01-01 do 2013-08-31 8 | |
| 3020 | Wydatki osobowe niezaliczone do wynagrodzeń | 711,89 zł | | | |
| 4010 | Wynagrodzenia pracowników | 89 300,53 zł | | 39 493,61 zł | w SJO - 4 kierowców na 3,2 etatu + 3 opiekunki na 3,0 etatu w UG - 1 kierowca na 1,0 etatu + 1 opiekunka na 1,0 etatu (do przewozu dzieci niepełnosprawnych) |
| 4040 | Dodatkowe wynagrodzenia roczne | 20 225,87 zł | 12 747,57 zł | 1 053,79 zł | |
| 4110 | Składki na ubezpieczenia społeczne | 16 532,57 zł | 2 179,86 zł | 6 404,19 zł | |
| 4120 | Składki na Fundusz Pracy | 1 736,59 zł | 312,32 zł | 917,56 zł | |
| 4210 | Zakup materiałów i wyposażenia | 106 701,35 zł | 12 664,03 zł | 13 614,81 zł | w tym paliwo do szkolnych autobusów |
| 4270 | Zakup usług remontowych | 6 064,95 zł | 827,79 zł | 2 549,71 zł | |
| 4300 | Zakup usług pozostałych | 107 672,64 zł | 96 871,65 zł | 128 189,07 zł | w tym bilety miesięczne |
| 4410 | Podróże służbowe krajowe | 331,40 zł | 46,00 zł | 40,00 zł | |
| 4430 | Różne opłaty i składki | - zł | 11 162,00 zł | - zł | |
| 4440 | Odpis na zakładowy fundusz świadczeń socjalnych | 4 452,29 zł | 481,00 zł | 1 459,00 zł | |
| 4780 | Składki na Fundusz Emerytur Pomostowych | 1 144,24 zł | 191,21 zł | 405,47 zł | |
| | Ogółem | 354 874,32 zł | 137 483,43 zł | 194 127,21 zł | |
| | CO STANOWI ŚREDNIOMIESIĘCZNIE | 44 359,29 zł | 34 370,86 zł | 24 265,90 zł | |
| | Różnica średniomiesięcznych wydatków w SJO i średniomiesięcznych wydatków w UG | | - 9 988,43 zł | - 20 093,39 zł | |
| | Różnica ogółem wydatków w SJO i ogółem wydatków w UG (porównanie okresów od 2012-01-01 do 2012-08-31 i okresu od 2013-01-01 do 2013-08-31) | | | - 160 747,11 zł | |

Część 3.

Sieć szkół

3.1. PRZEDSZKOLA, ODDZIAŁY PRZEDSZKOLNE W SZKOŁACH PODSTAWOWYCH I INNE FORMY WYCHOWANIA PRZEDSZKOLNEGO

W roku szk. 2012/2013 **sieć publicznych przedszkoli i oddziałów przedszkolnych w szkołach podstawowych prowadzonych** przez Gminę Werbkowice przedstawiała się następująco:

- 1) Przedszkole Samorządowe „Bajka” w Werbkowicach;
- 2) Oddział Przedszkolny w Szkole Podstawowej w Sahryniu (Zespół Szkół w Sahryniu);

Ponadto w okresie sprawozdawczym w szkołach **dotowanych** przez Gminę funkcjonowały następujące oddziały przedszkolne:

- 1) Oddział Przedszkolny w Publicznej Szkole Podstawowej w Honiatyczach, dla której organem prowadzącym jest Stowarzyszenie Rozwoju Wsi Honiatycze, Honiatycze Kol., Honiatyczki, Wakijów;
- 2) Oddział Przedszkolny w Publicznej Szkole Podstawowej w Podhorcach, dla której organem prowadzącym jest Stowarzyszenie Edukacja i Rozwój Wsi Podhorce;
- 3) Oddział Przedszkolny w Publicznej Szkole Podstawowej w Gozdowie, dla której organem prowadzącym jest Stowarzyszenie na Rzecz Rozwoju Wsi Gozdów;
- 4) Oddział Przedszkolny w Publicznej Szkole Podstawowej w Terebiniu, dla której organem prowadzącym jest Stowarzyszenie „Edukacja i Rozwój Wsi Terebiń”;
- 5) Oddział Przedszkolny w Publicznej Szkole Podstawowej w Turkowicach, dla której organem prowadzącym jest Stowarzyszenie Miłośników Ziemi Turkowickiej w Turkowicach;
- 6) Oddział Przedszkolny w Szkole Podstawowej w Hostynnem Kolonii dla której organem prowadzącym stowarzyszenie "Edukacja i Rozwój Wsi Hostynne, Hostynne Kolonia, Łotów, Dobromierzyce"
- 7) Oddział Przedszkolny w Szkole Podstawowej w Malicach dla której organem prowadzącym stowarzyszenie Stowarzyszenie "Przyjazna Szkoła w Malicach"

W roku szk. 2012/2013 na terenie Gminy przy publicznych szkołach prowadzonych przez stowarzyszenia istniały cztery **punkty przedszkolne**, tj.:

- 1) punkt przedszkolny przy Publicznej Szkole Podstawowej w Honiatyczach;
- 2) punkt przedszkolny przy Publicznej Szkole Podstawowej w Podhorcach;
- 3) punkt przedszkolny przy Publicznej Szkole Podstawowej w Turkowicach ;
- 4) punkt przedszkolny przy Publicznej Szkole Podstawowej w Gozdowie .

Na 409 dzieci w wieku od 3 lat do 6 lat (roczniki 2009 – 2006) zameldowanych na terenie Gminy Werbkowice (*wg stanu na wrzesień 2012 r.*), **wychowaniem** przedszkolnym w różnych formach (przedszkola, oddziały przedszkolne w szkołach podstawowych, punkty przedszkolne) **objętych było łącznie 244 dzieci**, co stanowi prawie 60% **wszystkich dzieci** w wieku od 3 do 6-ciu lat zameldowanych na terenie Gminy.

Ponadto z 95 zameldowanych na terenie Gminy sześciolatków (wg stanu na wrzesień 2012 r.) 25 rozpoczęło edukację w klasach pierwszych szkół podstawowych, co stanowiło 26,3% wszystkich zameldowanych 6-latków. Szczegółowe zestawienie liczby 6-latków w klasach pierwszych zawiera tabela nr 8.

Tabela 4. Organizacja przedszkoli i oddziałów przedszkolnych w szkołach na terenie Gminy Werbkowice w roku szk. 2012/2013 wg stanu na 30 września 2012 r.

| Lp. | Wyszczególnienie | Wychowankowie | Oddziały |
|-----|---|---------------|-----------|
| 1. | Oddział przedszkolny w SP w Sahryniu | 16 | 1 |
| 2. | Przedszkole "Bajka" w Werbkowicach | 132 | 6 |
| | Razem przedszkole i oddziały przedszkolne w SP prowadzonych przez Gminę | 148 | 7 |
| 1. | Oddział przedszkolny przy PSP w Honiatyczach | 7 | 1 |
| 2. | Oddział przedszkolny przy PSP w Podhorcach | 6 | 1 |
| 3. | Oddział przedszkolny w PSP w Gozdowie | 8 | 1 |
| 4. | Oddział przedszkolny w PSP w Terebiniu | 7 | 1 |
| 5. | Oddział przedszkolny w PSP w Turkowicach | 5 | 1 |
| 6. | Oddział przedszkolny w SP w Hostynnem | 12 | 1 |
| 7. | Oddział przedszkolny w SP w Malicach | 16 | 1 |
| | Razem przedszkole i oddziały przedszkolne w SP prowadzonych przez stowarzyszenia | 61 | 7 |
| | Ogółem na terenie Gminy | 209 | 14 |

Tabela 5. Dzieci w punktach przedszkolnych w 2012/2013 wg stanu na 30 września 2012 r.

| Lp. | Wyszczególnienie | Wychowankowie | Oddziały |
|-----|--|---------------|----------|
| 1. | Punkt przedszkolny przy PSP w Podhorcach | 12 | 1 |
| 2. | Punkt przedszkolny przy PSP w Honiatyczach | 7 | 1 |
| 3. | Punkt przedszkolny przy PSP w Gozdowie | 6 | 1 |
| 4. | Punkt przedszkolny przy PSP w Turkowicach | 10 | 1 |
| | Razem | 35 | 4 |

Tabela 6. Porównanie liczebności dzieci objętych wychowaniem przedszkolnym w przedszkolu, oddziałach przedszkolnych w szkołach podstawowych i punktach przedszkolnych w latach 2008/2009 – 2012/2013.

| Lp. | Wyszczególnienie | Liczba dzieci objętych wychowaniem przedszkolnym | | | | |
|-----|---------------------------------------|--|-----------------------|-----------------------|-----------------------|-----------------------|
| | | w roku szk. 2012/2013 | w roku szk. 2011/2012 | w roku szk. 2010/2011 | w roku szk. 2009/2010 | w roku szk. 2008/2009 |
| | stan na | 30 września 2012 r. | 30 września 2011 r. | 30 września 2010 r. | 30 września 2009 r. | 30 września 2008 r. |
| 1. | Oddział przedszkolny w SP w Gozdowie | - | - | 12 | 7 | 4 |
| 2. | Oddział przedszkolny w SP w Hostynnem | - | 14 | 12 | 7 | 9 |

| Lp. | Wyszczególnienie | Liczba dzieci objętych wychowaniem przedszkolnym | | | | |
|-----|--|--|--------------------------|--------------------------|--------------------------|--------------------------|
| | | w roku szk. 2012/2013 | w roku szk. 2011/2012 | w roku szk. 2010/2011 | w roku szk. 2009/2010 | w roku szk. 2008/2009 |
| | stan na | 30 września 2012 r. | 30 września 2011 r. | 30 września 2010 r. | 30 września 2009 r. | 30 września 2008 r. |
| 3. | Oddział przedszkolny w SP w Malicach | - | 11 | 10 | 18 | 12 |
| 4. | Oddział przedszkolny w SP w Terebiniu | - | - | 4 | 10 | 4 |
| 5. | Oddział przedszkolny w SP w Turkowicach | - | - | 9 | 12 | 5 |
| 6. | Oddział przedszkolny w SP w Sahryniu | 16 | 18 | 17 | 20 | 20 |
| 7. | Przedszkole "Bajka" w Werbkowicach | 132 | 129 | 120 | 100 | 110 |
| | Razem przedszkole i oddziały przedszkolne w SP prowadzonych przez Gminę | 148 | 172 | 184 | 174 | 164 |
| 1. | Oddz. przedszkolny przy PSP w Honiatyczach | 7 | 8 | 5 | 5 | 0 |
| 2. | Oddział przedszkolny w PSP w Podhorcach | 6 | 6 | 0 | 0 | 0 |
| 3. | Oddział przedszkolny w PSP w Gozdowie | 8 | 13 | - | - | - |
| 4. | Oddział przedszkolny w PSP w Terebiniu | 7 | 6 | - | - | - |
| 5. | Oddział przedszkolny w PSP w Turkowicach | 5 | 7 | - | - | - |
| 6. | Oddział przedszkolny w PSP w Malicach | 16 | - | - | - | - |
| 7. | Oddział przedszkolny w PSP w Hostynnem | 12 | - | - | - | - |
| | Razem oddziały przedszkolne w SP prowadzonych przez stowarzyszenia | 61 | 40 | 5 | 5 | 0 |
| | | | | | | |

| Lp. | Wyszczególnienie | Liczba dzieci objętych wychowaniem przedszkolnym | | | | |
|-----|---|--|--------------------------|--------------------------|--------------------------|--------------------------|
| | | w roku szk. 2012/2013 | w roku szk. 2011/2012 | w roku szk. 2010/2011 | w roku szk. 2009/2010 | w roku szk. 2008/2009 |
| | stan na | 30 września 2012 r. | 30 września 2011 r. | 30 września 2010 r. | 30 września 2009 r. | 30 września 2008 r. |
| 1. | Punkt przedszkolny przy PSP w Podhorcach | 12 | 11 | 10 | - | - |
| 2. | Punkt przedszkolny przy PSP w Honiatyczach | 7 | 12 | 10 | 12 | - |
| 3. | Punkt przedszkolny przy PSP w Turkowicach (od 01.03.2012 r.) | 10 | 0 | - | - | - |
| 4. | Punkt przedszkolny przy PSP w Gozdowie (od 01.03.2012 r.) | 6 | 0 | - | - | - |
| | Razem punkty przedszkolne w SP prowadzonych przez stowarzyszenia | 35 | 23 | 20 | 12 | 0 |
| | Razem oddz. przedszk. i punkty przedszkolne w SP prowadzonych przez stowarzyszenia | 96 | 63 | 25 | 17 | 0 |
| | Ogółem na terenie Gminy | 244 | 235 | 209 | 191 | 164 |

3.2 SZKOŁY PODSTAWOWE

W roku szk. 2012/2013 **gminna sieć szkół podstawowych** obejmowała **2** szkoły, tj.:

- 1) Szkoła Podstawowa w Sahryniu (Zespół Szkół w Sahryniu);
- 2) Szkoła Podstawowa w Werbkowicach (Zespół Szkół w Werbkowicach).

Ponadto na terenie Gminy w okresie sprawozdawczym funkcjonowało **7 publicznych szkół podstawowych** prowadzonych przez osoby prawne niebędące jednostkami samorządu terytorialnego, tj.:

- 1) Publiczna Szkoła Podstawowa w Podhorcach (organ prowadzący Stowarzyszenie Edukacyjne na Rzecz Rozwoju i Promocji Wsi Podhorce);
- 2) Publiczna Szkoła Podstawowa w Honiatyczach (organ prowadzący Stowarzyszenie Rozwoju Wsi Honiatycze, Honiatycze Kol., Honiatyczki, Wakijów);
- 3) Publiczna Szkoła Podstawowa w Turkowicach (organ prowadzący Stowarzyszenie Miłośników Ziemi Turkowickiej w Turkowicach);
- 4) Publiczna Szkoła Podstawowa w Terebiniu (organ prowadzący Stowarzyszenie „Edukacja i Rozwój Wsi Terebiń”);
- 5) Publiczna Szkoła Podstawowa w Gozdowie (organ prowadzący Stowarzyszenie na Rzecz Rozwoju Wsi Gozdów);
- 6) Szkoła Podstawowa w Hostynnem Kolonii (organ prowadzący Stowarzyszenie "Edukacja i Rozwój Wsi Hostynne, Hostynne Kolonia, Łotów, Dobromierzyce"
- 7) Szkoła Podstawowa w Malicach organ prowadzący Stowarzyszenie "Przyjazna Szkoła w Malicach"

Tabela 7. Stan organizacji szkół podstawowych w roku szk. 2012/2013 wg stanu na 30 września 2012 r.

| Lp. | Wyszczególnienie | Liczba uczniów w szkole kl. I-VI | w tym klasa: | | | | | | Liczba oddziałów |
|-----|--|----------------------------------|--------------|-----------|-----------|-----------|-----------|------------|------------------|
| | | | I | II | III | IV | V | VI | |
| 1. | SP w Sahryniu | 59 | 13 | 9 | 11 | 11 | 8 | 7 | 6 |
| 2. | SP w Werbkowicach | 243 | 37 | 41 | 29 | 42 | 45 | 49 | 11 |
| | Razem szkoły prowadzone przez Gminę | 302 | 50 | 50 | 40 | 53 | 53 | 56 | 17 |
| 1. | PSP w Honiatyczach | 33 | 4 | 7 | 4 | 6 | 8 | 4 | 6 |
| 2. | SP w Hostynnem | 52 | 14 | 8 | 6 | 7 | 9 | 8 | 6 |
| 3. | SP w Malicach | 38 | 3 | 5 | 14 | 5 | 4 | 7 | 6 |
| 4. | PSP w Podhorcach | 13 | 3 | 0 | 0 | 0 | 5 | 5 | 2 |
| 5. | PSP w Turkowicach | 34 | 7 | 7 | 6 | 3 | 5 | 6 | 6 |
| 6. | PSP w Terebiniu | 34 | 4 | 3 | 9 | 4 | 9 | 5 | 6 |
| 7. | PSP w Gozdowie | 41 | 9 | 5 | 7 | 4 | 4 | 12 | 6 |
| | Razem szkoły dotowane przez Gminę | 245 | 44 | 35 | 46 | 29 | 44 | 47 | 38 |
| | Ogółem szkoły podstawowe na terenie Gminy | 547 | 94 | 85 | 86 | 82 | 97 | 103 | 55 |

W związku z tym, że na podstawie danych z Systemu Informacji Oświatowej wg stanu na 30 września **naliczana jest część oświatowa subwencji ogólnej na następny rok kalendarzowy** poniżej zamieszczono porównanie liczby uczniów z SIO wg stanu na 30 września w latach 2008-2012.

Tabela 7. Porównanie organizacji szkół podstawowych wg stanu na 30 września w latach 2008 – 2012 r.

| Lp. | Wyszczególnienie | Liczba uczniów w szkole w klasach I-VI w roku szk. 2012/2013 | Liczba uczniów w szkole w klasach I-VI w roku szk. 2011/2012 | Liczba uczniów w szkole w klasach I-VI w roku szk. 2010/2011 | Liczba uczniów w szkole w klasach I-VI w roku szk. 2009/2010 | Liczba uczniów w szkole w klasach I-VI w roku szk. 2008/2009 |
|-----|---|--|--|--|--|--|
| | | stan na 30 września 2012 r. | 30 września 2011 r. | 30 września 2010 r. | 30 września 2009 r. | 30 września 2008 r. |
| 1. | SP w Gozdowie | - | - | 46 | 55 | 56 |
| 2. | SP w Hostynnem | - | 49 | 54 | 54 | 62 |
| 3. | SP w Malicach | - | 49 | 50 | 44 | 51 |
| 4. | SP w Terebiniu | - | - | 41 | 43 | 45 |
| 5. | SP w Turkowicach | - | - | 30 | 36 | 40 |
| 6. | SP w Sahryniu | 59 | 60 | 53 | 53 | 53 |
| 7. | SP w Werbkowicach | 243 | 252 | 250 | 273 | 286 |
| | Razem szkoły podst. prowadzone przez Gminę | 302 | 410 | 524 | 558 | 593 |
| 1. | PSP w Honiatyczach | 33 | 33 | 35 | 38 | 37 |
| 2. | PSP w Podhorcach | 13 | 13 | 23 | 32 | 42 |
| 3. | PSP w Turkowicach | 34 | 31 | - | - | - |
| 4. | PSP w Terebiniu | 34 | 37 | - | - | - |
| 5. | PSP w Gozdowie | 41 | 46 | - | - | - |
| 6. | SP w Hostynnem | 52 | - | - | - | - |
| 7. | SP w Malicach | 38 | - | - | - | - |
| | Razem szkoły podst. dotowane przez Gminę | 245 | 160 | 58 | 70 | 79 |
| | Ogółem szkoły podstawowe na terenie Gminy | 547 | 570 | 582 | 628 | 672 |

Liczba dzieci 6-letnich w klasach pierwszych w szkołach przedstawiała się następująco:

Tabela 8. Sześciolatki w klasie I w latach szk. 2009/2010 – 2012/2013.

| L p. | Szkoła | 6-latki w klasie pierwszej | | | |
|------|--|----------------------------|--------------------|--------------------|--------------------|
| | | rok szk. 2012/2013 | rok szk. 2011/2012 | rok szk. 2010/2011 | rok szk. 2009/2010 |
| 1. | SP w Hostynnem | 9 | 5 | 6 | 2 |
| 2. | SP w Malicach | 2 | 4 | 0 | 0 |
| 3. | ZS Sahryń SP w Sahryniu | 1 | 0 | 0 | 0 |
| 4. | ZS Werbkowice SP w Werbkowicach | 3 | 1 | 3 | 1 |
| 5. | PSP Podhorce | 0 | 0 | 0 | 0 |
| 6. | PSP Honiatycze | 0 | 0 | 0 | 0 |
| 7. | SP/ PSP w Gozdowie | 1 | 1 | 2 | 1 |
| 8. | SP/ PSP w Terebiniu | 4 | 1 | 2 | 0 |
| 9. | SP/ PSP w Turkowicach | 5 | 1 | 1 | 1 |
| | Ogółem liczba 6-latków w kl. I | 25 | 13 | 14 | 5 |
| | <i>Liczba dzieci w wieku 6 lat zameldowanych na terenie gminy</i> | 95 | 94 | 95 | 91 |
| | <i>stosunek 6-latków w kl. I do liczby dzieci zameldowanych na terenie gminy</i> | 26,3% | 14% | 15% | 5% |

3.3. GIMNAZJA

W roku szk. 2012/2013 **gminna sieć gimnazjów** obejmowała 2 gimnazja, tj.:

- 1) Gimnazjum w Werbkowicach (Zespół Szkół w Werbkowicach);
- 2) Gimnazjum w Sahryniu (Zespół Szkół w Sahryniu).

Ponadto na terenie Gminy w okresie sprawozdawczym funkcjonowało **publiczne gimnazjum prowadzone przez inny organ**, tj.:

- 1) Publiczne Gimnazjum w Honiatyczach (organ prowadzący Stowarzyszenie Rozwoju Wsi Honiatycze, Honiatycze Kol., Honiatyczki, Wakijów).

Tabela 9. Stan organizacji gimnazjów na terenie gminy Werbkowice wg stanu na 30 września 2012 r.

| Lp. | Wyszczególnienie | Liczba uczniów (ogółem) | w tym: | | | | | | Liczba oddziałów (ogółem) |
|-----|--|-------------------------|-----------|--------------|-----------|--------------|------------|--------------|---------------------------|
| | | | kl. I | liczba oddz. | kl. II | liczba oddz. | kl. III | liczba oddz. | |
| 1. | Gimnazjum w Sahryniu | 60 | 12 | 1 | 27 | 1 | 21 | 1 | 3 |
| 2. | <i>Gimnazjum w Werbkowicach</i> | 221 | 72 | 3 | 66 | 3 | 83 | 3 | 9 |
| | Razem gimnazja prowadzone przez Gminę | 281 | 84 | 4 | 93 | 4 | 104 | 5 | 12 |
| 1. | Publiczne Gimnazjum w Honiatyczach | 22 | 10 | 1 | 6 | 1 | 6 | 1 | 3 |
| | Razem gimnazja dotowane przez Gminę | 22 | 10 | 1 | 6 | 1 | 6 | 1 | 3 |
| | Ogółem na terenie Gminy | 303 | 94 | 5 | 99 | 5 | 110 | 6 | 15 |

W związku z tym, że na podstawie danych z Systemu Informacji Oświatowej wg stanu na 30 września **naliczana jest część oświatowa subwencji ogólnej na następny rok kalendarzowy** poniżej zamieszczono porównanie liczby uczniów z SIO wg stanu na 30 września w latach 2008-2012.

Tabela 10. Porównanie organizacji gimnazjów wg stanu na 30 września w latach 2008-2011.

| Lp. | Wyszczególnienie | Liczba uczniów w gimnazjach w klasach I-III w roku szk. 2012/2013 | Liczba uczniów w gimnazjach w klasach I-III w roku szk. 2011/2012 | Liczba uczniów w gimnazjach w klasach I-III w roku szk. 2010/2011 | Liczba uczniów w gimnazjach w klasach I-III w roku szk. 2009/2010 | Liczba uczniów w gimnazjach w klasach I-III w roku szk. 2008/2009 |
|-----|--|---|---|---|---|---|
| | | Stan na 30 września 2012 r. | 30 września 2011 r. | 30 września 2010 r. | 30 września 2009 r. | 30 września 2008 r. |
| 1. | Gimnazjum w Sahryniu | 60 | 60 | 69 | 79 | 78 |
| 2. | Gimnazjum w Werbkowicach | 221 | 231 | 229 | 267 | 279 |
| | Razem gimnazja prowadzone przez Gminę | 281 | 291 | 298 | 346 | 357 |
| 1. | Gimnazjum w Honiatyczach | 22 | 14 | 21 | 18 | 16 |
| | Razem gimnazja dotowane przez Gminę | 22 | 14 | 21 | 18 | 16 |
| | Ogółem na terenie Gminy | 303 | 305 | 319 | 364 | 373 |

3.4

KSZTAŁCENIE SPECJALNE I NAUCZANIE INDYWIDUALNE W SZKOŁACH PROWADZONYCH PRZEZ GMINĘ

Tabela 11. Nauczanie indywidualne w roku szk. 2012/2013.

| NAUCZANIE INDYWIDUALNE | | | | | | | | | |
|-------------------------------|-------------------|--|--|----------------------------|---|--|--|----------------------------|---|
| Lp. | Szkoła | stan na 30 września 2012 r. | | | | stan na 31 marca 2013 r. | | | |
| | | Liczba dzieci w zespole szkół/ szkole/ przedszkolu | Liczba dzieci indywidualnie nauczanych | % w liczbie uczniów ogółem | Uczniowie nauczani indywidualnie, którzy posiadają orzeczenie o potrzebie kształcenia specjalnego | Liczba dzieci w zespole szkół/ szkole/ przedszkolu | Liczba dzieci indywidualnie nauczanych | % w liczbie uczniów ogółem | Uczniowie nauczani indywidualnie, którzy posiadają orzeczenie o potrzebie kształcenia specjalnego |
| 1. | ZS w Sahryniu | 131 | 2 | 1,52% | 2 | 132 | 2 | 2,64% | 2 |
| 2. | ZS w Werbkowicach | 464 | 7 | 1,50% | 0 | 464 | 4 | 0,86% | 4 |
| 3. | Przedszkole | 132 | 0 | 0 | 0 | 132 | 0 | 0 | 0 |
| | Ogółem | 727 | 9 | 1,23% | 2 | 728 | 6 | 0,82% | 6 |

Tabela 12. Kształcenie specjalne w roku szk. 2012/2013.

| KSZTAŁCENIE SPECJALNE | | | | | | | | | |
|------------------------------|-------------------|--|--|----------------------------|--|--|--|----------------------------|--|
| Lp. | Szkoła | stan na 30 września 2012 r. | | | | stan na 31 marca 2013r. | | | |
| | | Liczba dzieci w zespole szkół/ szkole/ przedszkolu | Liczba dzieci posiadających orzeczenie o potrzebie kształcenia specjalnego | % w liczbie uczniów ogółem | Uczniowie posiadający orzeczenie o potrzebie kształcenia specjalnego objęci nauczaniem indywidualnym | Liczba dzieci w zespole szkół/ szkole/ przedszkolu | Liczba dzieci posiadających orzeczenie o potrzebie kształcenia specjalnego | % w liczbie uczniów ogółem | Uczniowie posiadający orzeczenie o potrzebie kształcenia specjalnego objęci nauczaniem indywidualnym |
| 1. | ZS w Sahryniu | 131 | 2 | 1,52% | 2 | 132 | 3 | 2,16% | 2 |
| 2. | ZS w Werbkowicach | 464 | 30 | 6,21% | 3 | 464 | 36 | 7,2 % | 4 |
| 3. | Przedszkole | 132 | 0 | 0 | 0 | 132 | 0 | 0 | 0 |
| | Ogółem | 727 | 32 | 4,40 % | 6 | 728 | 39 | 5,35% | 8 |

3.5 WYBRANE WSKAŹNIKI OŚWIATOWE W SZKOŁACH PROWADZONYCH LUB DOTOWANYCH PRZEZ GMINĘ

Wybrane wskaźniki oświatowe w szkołach prowadzonych lub dotowanych przez Gminę za okres 2008/2009-2013/2014 zawierają poniższe tabele. W celu umożliwienia porównania określonych wskaźników w poszczególnych latach w tabelach zrelacjonowano stan na dzień 30 września.

Tabela 13. Wybrane wskaźniki dotyczące przedszkola i szkół prowadzonych lub dotowanych przez Gminę.

Część I

| szkola | ZS w Werbkowicach | | | | | | ZS w Sahryniu | | | | | | Przedszkole „Bajka” | | | | | |
|--|---------------------|---------------------|---------------------|---------------------|---------------------|---------------------|---------------------|---------------------|---------------------|---------------------|---------------------|---------------------|---------------------|---------------------|---------------------|---------------------|---------------------|---------------------|
| | 2013/2014 | 2012/2013 | 2011/2012 | 2010/2011 | 2009/2010 | 2008/2009* | 2013/2014 | 2012/2013 | 2011/2012 | 2010/2011 | 2009/2010 | 2008/2009* | 2013/2014 | 2012/2013 | 2011/2012 | 2010/2011 | 2009/2010 | 2008/2009 |
| rok szkolny | | | | | | | | | | | | | | | | | | |
| SIO wg stanu na dzień | 30 września 2013 r. | 30 września 2012 r. | 30 września 2011 r. | 30 września 2010 r. | 30 września 2009 r. | 30 września 2008 r. | 30 września 2013 r. | 30 września 2012 r. | 30 września 2011 r. | 30 września 2010 r. | 30 września 2009 r. | 30 września 2008 r. | 30 września 2013 r. | 30 września 2012 r. | 30 września 2011 r. | 30 września 2010 r. | 30 września 2009 r. | 30 września 2008 r. |
| Liczba dzieci w szkołach (z kl. O) | 429 | 464 | 483 | 479 | 540 | 565 | 109 | 131 | 138 | 139 | 152 | 151 | 142 | 132 | 129 | 120 | 100 | 110 |
| Liczba dzieci do subwencji na następny rok (kl. I-VI SP i kl. I-III Gim) | 429 | 464 | 483 | 479 | 540 | 565 | 93 | 115 | 120 | 122 | 132 | 131 | 0 | 0 | 0 | 0 | 0 | 0 |
| Liczba oddziałów w szkole | 19 | 20 | 21 | 21 | 23 | 25 | 10 | 10 | 10 | 10 | 10 | 11 | 6 | 6 | 6 | 5 | 5 | 5 |
| Liczba etatów nauczycielskich | 43,92 | 48,2 | 51,72 | 58,9 | 62,73 | 62,05 | 16,10 | 15,74 | 16,80 | 16,09 | 16,83 | 16,97 | 10,18 | 10,14 | 10,14 | 9,18 | 9,08 | 8,64 |
| Liczba nauczycieli (w osobach) | 52 | 54 | 54 | 61 | 66 | 65 | 19 | 17 | 19 | 19 | 21 | 31 | 11 | 11 | 11 | 10 | 10 | 10 |
| Liczba etatów obsługi finansowanych przez szkołę | 19,00 | 19,00 | 21,00 | 21,00 | 21,00 | 21,00 | 4 | 4,00 | 3,50 | 2,50 | 2,50 | 2,50 | 12,00 | 12,00 | 11,00 | 8,00 | 8,00 | 8,00 |
| Uczniowie na oddział | 22,57 | 23,20 | 23,00 | 22,81 | 23,48 | 22,60 | 10,9 | 13,10 | 13,80 | 13,90 | 15,20 | 13,73 | 23,6 | 22,00 | 21,50 | 24,00 | 20,00 | 22,00 |
| Uczniowie na etat nauczycielski | 9,76 | 9,63 | 9,34 | 8,13 | 8,61 | 9,11 | 6,77 | 8,32 | 8,21 | 8,64 | 9,03 | 8,90 | 13,94 | 13,02 | 12,72 | 13,07 | 11,01 | 12,73 |
| Uczniowie na etat administracji i obsługi | 22,57 | 24,42 | 23,00 | 22,81 | 25,71 | 26,90 | 27,25 | 32,75 | 39,43 | 55,60 | 60,80 | 60,40 | 11,83 | 11,00 | 11,73 | 15,00 | 12,50 | 13,75 |

*wykazano łącznie dla SP i Gimnazjum

Część II.

| szkoła | SP w Hostynnem | | | | SP w Malicach | | | | SP w Gozdowie | | | SP w Terebiniu | | | SP w Turkowicach | | |
|--|---------------------------|---------------------------|---------------------------|---------------------------|---------------------------|---------------------------|---------------------------|---------------------------|---------------------------|---------------------------|---------------------------|---------------------------|---------------------------|---------------------------|---------------------------|---------------------------|---------------------------|
| | 2011/2012 | 2010/2011 | 2009/2010 | 2008/2009 | 2011/2012 | 2010/2011 | 2009/2010 | 2008/2009 | 2010/2011 | 2009/2010 | 2008/2009 | 2010/2011 | 2009/2010 | 2008/2009 | 2010/2011 | 2009/2010 | 2008/2009 |
| <i>SIO wg stanu na dzień</i> | 30 września 2011 r. | 30 września 2010 r. | 30 września 2009 r. | 30 września 2008 r. | 30 września 2011 r. | 30 września 2010 r. | 30 września 2009 r. | 30 września 2008 r. | 30 września 2010 r. | 30 września 2009 r. | 30 września 2008 r. | 30 września 2010 r. | 30 września 2009 r. | 30 września 2008 r. | 30 września 2010 r. | 30 września 2009 r. | 30 września 2008 r. |
| Liczba dzieci w szkołach (z kl. O) | 63 | 66 | 61 | 71 | 60 | 60 | 62 | 63 | 58 | 62 | 60 | 45 | 53 | 49 | 39 | 48 | 45 |
| Liczba dzieci do subwencji na następny rok (kl. I-VI SP i kl. I-III Gim) | 49 | 54 | 54 | 62 | 49 | 50 | 44 | 51 | 46 | 55 | 56 | 41 | 43 | 45 | 30 | 36 | 40 |
| Liczba oddziałów w szkole | 7 | 7 | 7 | 7 | 7 | 7 | 7 | 7 | 7 | 7 | 7 | 7 | 7 | 7 | 5 | 5 | 7 |
| Liczba etatów nauczycielskich | 10,18 | 10,95 | 10,01 | 10,29 | 9,10 | 9,10 | 9,61 | 9,06 | 7,67 | 8,12 | 7,79 | 7,32 | 7,94 | 8,95 | 7,5 | 8,13 | 7,61 |
| Liczba nauczycieli (w osobach) | 13 | 13 | 12 | 12 | 11 | 11 | 10 | 10 | 10 | 10 | 10 | 10 | 10 | 11 | 9 | 11 | 10 |
| Liczba etatów obsługi finansowanych przez szkołę | 1,50 | 1,50 | 1,50 | 1,50 | 1,50 | 1,50 | 1,50 | 1,50 | 1,50 | 1,50 | 1,50 | 1,50 | 1,50 | 1,50 | 1,00 | 1,00 | 1,00 |
| Uczniowie na oddział | 9,00 | 9,43 | 8,71 | 10,14 | 8,57 | 8,57 | 8,86 | 9,00 | 8,29 | 8,86 | 8,57 | 6,43 | 7,57 | 7,00 | 7,80 | 9,60 | 6,43 |
| Uczniowie na etat nauczycielski | 6,19 | 6,03 | 6,09 | 6,90 | 6,59 | 6,59 | 6,45 | 6,95 | 7,56 | 7,64 | 7,70 | 6,15 | 6,68 | 5,47 | 5,20 | 5,90 | 5,91 |
| Uczniowie na etat administracji i obsługi | 42,00 | 44,00 | 40,67 | 47,33 | 40,00 | 40,00 | 41,33 | 42,00 | 38,67 | 41,33 | 40,00 | 30,00 | 35,33 | 32,67 | 39,00 | 48,00 | 45,00 |

Część III.

| szkola | PSP w Podhorcach + punkt przedszkolny | | | | | | PSP w Honiatyczach + punkt przedszkolny | | | | | | Publiczne Gimnazjum w Honiatyczach | | | | | |
|--|---------------------------------------|--------------------|---------------------|--------------------|--------------------|--------------------|---|--------------------|--------------------|--------------------|--------------------|--------------------|------------------------------------|--------------------|--------------------|--------------------|--------------------|--------------------|
| | 2013 /2014 | 2012/2013 | 2011/2012 | 2010/2011 | 2009/2010 | 2008/2009 | 2013 /2014 | 2012/2013 | 2011 /2012 | 2010/2011 | 2009/2010 | 2008/2009 | 2013/2014 | 2012/2013 | 2011/2012 | 2010/2011 | 2009/2010 | 2008/2009 |
| <i>rok szkolny</i> | 30 września 2013r | 30 września 2012 r | 30 września 2011 r. | 30 września 2010 r | 30 września 2009 r | 30 września 2008 r | 30 września 2013 r | 30 września 2012 r | 30 września 2011 r | 30 września 2010 r | 30 września 2009 r | 30 września 2008 r | 30 września 2013 r | 30 września 2012 r | 30 września 2011 r | 30 września 2010 r | 30 września 2009 r | 30 września 2008 r |
| <i>SIO wg stanu na dzień</i> | | | | | | | | | | | | | | | | | | |
| Liczba dzieci w szkołach (z kl. O i punktem przedszkolnym) | 28 | 31 | 30 | 33 | 32 | 42 | 49 | 47 | 53 | 50 | 55 | 37 | 23 | 22 | 14 | 21 | 18 | 16 |
| Liczba dzieci do subwencji na następny rok (kl. I-VI SP i kl. I-III Gim) | 12 | 13 | 13 | 23 | 32 | 42 | 38 | 33 | 34 | 35 | 39 | 37 | 23 | 22 | 14 | 21 | 18 | 16 |
| Liczba oddziałów w szkole + punkt przedszkolny | 4 | 4 | 4 | 4 | 4 | 5 | 8 | 8 | 8 | 8 | 8 | 6 | 3 | 3 | 3 | 3 | 3 | 3 |
| Liczba etatów nauczycielskich w sp + punkt przedszk. | 4,04 | 4,32 | 5,27 | 5,69 | 6,23 | 7,47 | 10,79 | 9,05 | 9,91 | 8,81 | 9,03 | 8,07 | 5,54 | 5,31 | 3,78 | 4,42 | 4,73 | 3,58 |
| Liczba nauczycieli (w osobach) w sp + punkt przedszk. | 10 | 10 | 11 | 11 | 8 | 11 | 16 | 14 | 16 | 15 | 15 | 14 | 13 | 12 | 8 | 11 | 12 | 11 |
| Liczba etatów obsługi finansowanych przez szkołę | - | - | - | - | - | - | - | - | - | - | - | - | - | - | - | - | - | - |
| Uczniowie na oddział | 7 | 7,75 | 7,50 | 8,25 | 8,00 | 8,40 | 6,12 | 5,88 | 6,63 | 6,25 | 6,88 | 6,17 | 7,6 | 7,33 | 4,67 | 7,00 | 6,00 | 5,33 |
| Uczniowie na etat nauczycielski | 6,93 | 7,18 | 5,69 | 5,80 | 5,14 | 5,62 | 4,54 | 5,19 | 5,35 | 5,68 | 6,09 | 4,58 | 4,15 | 4,14 | 3,70 | 4,75 | 3,81 | 4,47 |
| Uczniowie na etat administracji i obsługi | - | - | - | - | - | - | - | - | - | - | - | - | - | - | - | - | - | - |

Część IV.

| szkoła | PSP w Terebiniu | | | PSP w Gozdowie + punkt przedszkolny | | | PSP w Turkowicach + punkt przedszkolny | | | PSP w Malicach | | PSP w Hostynnem | |
|--|---------------------|---------------------|---------------------|-------------------------------------|---------------------|---------------------|--|---------------------|---------------------|---------------------|---------------------|---------------------|---------------------|
| | 2013/2014 | 2012/2013 | 2011/2012 | 2013/2014 | 2012/2013 | 2011/2012 | 2013/2014 | 2012/2013 | 2011/2012 | 2012/2013 | 2013/2014 | 2012/2013 | 2013/2014 |
| <i>rok szkolny</i> | | | | | | | | | | | | | |
| <i>SIO wg stanu na dzień</i> | 30 września 2013 r. | 30 września 2012 r. | 30 września 2011 r. | 30 września 2013 r. | 30 września 2012 r. | 30 września 2011 r. | 30 września 2013 r. | 30 września 2012 r. | 30 września 2011 r. | 30 września 2012 r. | 30 września 2013 r. | 30 września 2012 r. | 30 września 2013 r. |
| Liczba dzieci w szkołach (z kl. O i punktem przedszkolnym) | 41 | 41 | 43 | 55 | 55 | 59 | 47 | 49 | 38 | 54 | 48 | 64 | 61 |
| Liczba dzieci do subwencji na następny rok (kl. I-VI SP i kl. I-III Gim) | 30 | 34 | 37 | 32 | 41 | 46 | 32 | 34 | 31 | 38 | 37 | 52 | 50 |
| Liczba oddziałów w szkole + punkt przedszkolny | 7 | 7 | 7 | 8 | 8 | 7 | 8 | 8 | 7 | 7 | 7 | 7 | 7 |
| Liczba etatów nauczycielskich w sp + punkt przedszk. | 7,28 | 7 | 7,37 | 6,91 | 7,33 | 6,55 | 8,30 | 9,47 | 6,33 | 8,27 | 8,59 | 9,81 | 10,91 |
| Liczba nauczycieli (w osobach) w sp + punkt przedszk. | 12 | 12 | 11 | 10 | 10 | 9 | 12 | 13 | 12 | 10 | 10 | 13 | 15 |
| Liczba etatów obsługi finansowanych przez szkołę | - | - | - | - | - | - | - | - | - | - | - | - | - |
| Uczniowie na oddział | 5,85 | 5,86 | 6,14 | 6,9 | 6,88 | 8,43 | 5,87 | 6,13 | 5,43 | 7,71 | 7,71 | 9,14 | 9,14 |
| Uczniowie na etat nauczycielski | 5,63 | 5,86 | 5,83 | 7,9 | 7,50 | 9,01 | 5,66 | 5,17 | 6,00 | 6,53 | 6,28 | 6,52 | 5,81 |
| Uczniowie na etat administracji i obsługi | | | | | | | | | | | | | |

Część V.

| szkola | Razem szkoły prowadzone przez Gminę | | | | | | Razem szkoły dotowane przez Gminę | | | | | | Ogółem szkoły prowadzone i dotowane przez Gminę | | | | | |
|--|-------------------------------------|---------------------|---------------------|---------------------|---------------------|---------------------|-----------------------------------|---------------------|---------------------|---------------------|---------------------|---------------------|---|---------------------|---------------------|---------------------|---------------------|---------------------|
| | 2013/2014 | 2012/2013 | 2011/2012 | 2010/2011 | 2009/2010 | 2008/2009 | 2013/2014 | 2012/2013 | 2011/2012 | 2010/2011 | 2009/2010 | 2008/2009 | 2013/2014 | 2012/2013 | 2011/2012 | 2010/2011 | 2009/2010 | 2008/2009 |
| rok szkolny | | | | | | | | | | | | | | | | | | |
| SIO wg stanu na dzień | 30 września 2013 r. | 30 września 2012 r. | 30 września 2011 r. | 30 września 2010 r. | 30 września 2009 r. | 30 września 2008 r. | 30 września 2013 r. | 30 września 2012 r. | 30 września 2011 r. | 30 września 2010 r. | 30 września 2009 r. | 30 września 2008 r. | 30 września 2013 r. | 30 września 2012 r. | 30 września 2011 r. | 30 września 2010 r. | 30 września 2009 r. | 30 września 2008 r. |
| Liczba dzieci w szkołach (z kl. O i punktem przedszkolnym) | 680 | 727 | 873 | 1006 | 1078 | 1114 | 352 | 363 | 237 | 104 | 105 | 95 | 1032 | 1090 | 1110 | 1110 | 1183 | 1209 |
| Liczba dzieci do subwencji na następny rok (kl. I-VI SP i kl. I-III Gim) | 522 | 579 | 701 | 822 | 904 | 950 | 255 | 267 | 175 | 79 | 89 | 95 | 777 | 846 | 876 | 901 | 993 | 1045 |
| Liczba oddziałów w szkole + punkt przedszkolny | 35 | 36 | 51 | 69 | 71 | 76 | 53 | 52 | 36 | 15 | 15 | 14 | 88 | 88 | 87 | 84 | 86 | 90 |
| Liczba etatów nauczycielskich w sp + punkt przedszk. | 70,2 | 74,08 | 97,94 | 126,71 | 132,45 | 131,36 | 62,36 | 60,56 | 39,21 | 18,92 | 19,99 | 19,12 | 132,56 | 134,64 | 137,15 | 145,63 | 152,44 | 150,48 |
| Liczba nauczycieli (w osobach) w sp + punkt przedszk. | 82 | 82 | 108 | 143 | 150 | 159 | 98 | 94 | 67 | 37 | 35 | 36 | 180 | 176 | 175 | 180 | 185 | 195 |
| Liczba etatów obsługi finansowanych przez szkołę | 35 | 35,00 | 38,5 | 38,50 | 38,50 | 38,50 | | | | | | | | | | | | |
| Uczniowie na oddział | 19,42 | 58,30 | 17,12 | 14,58 | 15,18 | 14,66 | 5,71 | 5,66 | 6,58 | 6,93 | 7,00 | 6,79 | 11,17 | 11,49 | 12,76 | 13,21 | 13,76 | 13,43 |
| Uczniowie na etat nauczycielski | 9,68 | 30,97 | 8,91 | 7,94 | 8,14 | 8,48 | 4,85 | 4,81 | 6,04 | 5,50 | 5,25 | 4,97 | 7,41 | 7,90 | 8,09 | 7,62 | 7,76 | 8,03 |
| Uczniowie na etat administracji i obsługi | 19,42 | 68,17 | 22,68 | 26,13 | 28,00 | 28,94 | - | - | - | - | - | - | - | - | - | - | - | |

3.6. POZOSTAŁE ZADANIA OŚWIATOWE W ROKU SZKOLNYM 2012/2013**3.6.1. Pomoc materialna dla uczniów – stypendia i zasiłki szkolne.**

W okresie sprawozdawczym zadanie udzielania pomocy materialnej realizowane było przez GOPS Werbkowice.

Ilość przyznanych stypendiów i zasiłków szkolnych w roku szk. 2012/2013 oraz wysokość środków finansowych wydatkowanych na ten cel przedstawiają poniższe tabele.

Tabela 14. Stypendia szkolne w okresie IX – XII 2012 r.

| Uczniowie wg typów szkół | Stypendia szkolne okres wrzesień – grudzień 2012 r. | | Zasiłek szkolny | |
|---|--|----------------------|-----------------|------------|
| | Liczba uczniów | Kwota w zł | Liczba uczniów | Kwota w zł |
| uczniowie szkół podstawowych | 64 | 14 955,56 zł | - | - |
| uczniowie gimnazjów | 25 | 6 836,64 zł | - | - |
| uczniowie szkół policealnych | 1 | 180,00 zł | - | - |
| uczniowie zasadniczych szkół zawodowych | 14 | 3 458,88 zł | - | - |
| uczniowie LO, LOU i LP (licea) | 15 | 3 633,60 zł | - | - |
| uczniowie T i TU (technika) | 11 | 2 908, 33 zł | - | - |
| Razem | 130 | 31 973, 01 zł | 0 | 0 |

Tabela 15. Stypendia szkolne w okresie I – VI 2013 r.

| Uczniowie wg typów szkół | Stypendia szkolne okres styczeń – czerwiec 2012 r. | | Zasiłek szkolny | |
|---|---|----------------------|-----------------|-----------------|
| | Liczba uczniów | Kwota w zł | Liczba uczniów | Kwota w zł |
| uczniowie szkół podstawowych | 64 | 25 451,00 zł | - | - |
| uczniowie gimnazjów | 25 | 10 776,00 zł | 1 | 530, 00 zł |
| uczniowie szkół policealnych | 0 | - | - | - |
| uczniowie zasadniczych szkół zawodowych | 13 | 5 271,00 zł | 1 | 530,00 zł |
| uczniowie LO, LOU i LP (licea) | 14 | 6 150,00 zł | 1 | 530,00 zł |
| uczniowie T i TU (technika) | 11 | 4 497,00 zł | 1 | 530,00 zł |
| Razem | 127 | 52 145, 00 zł | 4 | 2 120 zł |

Należy zaznaczyć, że dotacja udzielona jst z budżetu państwa na realizację zadania udzielania pomocy materialnej dla uczniów może stanowić maksymalnie 80% całości zadania. Pozostałe środki 20 % gmina dołożyła z dochodów własnych.

3.6.2. Rządowy Program Pomocy uczniom w 2012 roku „Wyprawka Szkolna”.

Na realizację programu w roku szk. 2012/2013 Gmina Werbkowice otrzymała dotację w wysokości **18 205 zł**, z czego wykorzystano kwotę **18 205 zł**.

Na 350 uczniów z klas I – IV szkoły podstawowej w roku szk. 2012/2013 wyprawkę otrzymało 80 uczniów 22,8 %.

Tabela 16. Wyprawka szkolna 2012 r. – zestawienie ilościowe.

| | Liczba uczniów rozpoczynających naukę w roku szkolnym 2012/2013 | Liczba uczniów, którzy otrzymali dofinansowanie do zakupu podręczników | | | |
|--------------|---|--|--|--|---|
| | | Dofinansowanie wg kryterium dochodowego | Dofinansowanie poza kryterium dochodowym | Liczba uczniów słabo widzących, niesłyszących, z upośledzeniem umysłowym w stopniu lekkim oraz uczniów z niepełnosprawnościami sprzężonymi w przypadku, gdy jedną z niepełnosprawności jest niepełnosprawność wymieniona wyżej, posiadających orzeczenie o potrzebie kształcenia specjalnego, o którym mowa w art. 71b ust. 3 ustawy z dnia 7 września 1991 r. o systemie oświaty, realizujących w roku szkolnym 2012/2013 obowiązek szkolny lub obowiązek nauki w szkołach dla dzieci i młodzieży, którym udzielono dofinansowania do zakupu podręczników | |
| Klasa I SP | 94 | 30 | - | | |
| Klasa II SP | 88 | 13 | 3 | Klasa I- III SP | 3 |
| Klasa III SP | 85 | 12 | 3 | Klasa IV- VI SP | 2 |
| Klasa IV SP | 83 | 14 | 5 | Klasa I_III Gimn. | 7 |
| | | | | 12 | |
| razem | | 92 | | | |

Tabela 17. Wyprawka szkolna 2012 r. – zestawienie finansowe.

| Lp. | Nazwa szkoły | Wyprawki | | | | Dofinansowanie | |
|-------------------------------|---------------------------------|---------------|-------------|-------------------------------|-----------|---|---|
| | | bez kryterium | z kryterium | dla uczniów niepełnosprawnych | łącznie | maksymalna łączna kwota dla szkoły w zł | rzeczywiste wykorzystanie (na podstawie dowodów zakupu podręczników) w zł |
| 1 | ZS SAHRYŃ | 3 | 12 | 1 | 16 | 3 000,00 zł | 3 000,00 zł |
| 2 | ZS WERBKOWICE | 3 | 39 | 5 | 47 | 9 225,00 zł | 9 225,00 zł |
| 3 | PSP HOSTYNNNE | - | 8 | - | 8 | 1 470 zł | 1 470 zł |
| 4 | PSP MALICE | 3 | 2 | - | 5 | 960,00 zł | 960,00 zł |
| 1 | PSP TEREBIŃ | - | 1 | - | 1 | 180 zł | 180 zł |
| 2 | PSP TURKOWICE | - | 2 | 1 | 3 | 570 ,000 zł | 570 ,000 zł |
| 3 | PSP GOZDÓW | | 4 | - | 4 | 720 zł | 720 zł |
| 4 | PSP PODHORCE | - | - | - | - | - | 0 |
| 5 | PSP HONIATYCZE + GIM HONIATYCZE | 2 | 1 | 5 | 8 | 2 080,00 zł | 2 080,000 zł |
| ogółem | | 11 | 69 | 12 | 92 | 18 205,00 zł | 18 205,00 zł |
| szkoły prowadzone przez gminę | | 6 | 51 | 6 | 53 | 12 225,00 zł | 12 225,00 zł |
| szkoły dotowane przez gminę | | 5 | 18 | 6 | 29 | 5 980, 00 zł | 5 980,00 zł |

3.6.3. Projekt "KU PRZYSZŁOŚCI"

Projektem objęto 154 uczniów SP w Werbkowicach z klas kl. III-VI. Koszt projektu 217 357,00 zł, kwota dofinansowania **195 621, 30 zł.**

Cel główny: Podniesienie jakości kształcenia w SP Werbkowice do **31.07.2013 r.** przez realizację zajęć wyrównawczych i dodatkowych.

Zadania w projekcie

kl. III-VI zajęcia dodatkowe z matematyki

kl. IV-VI zajęcia dodatkowe z przyrody

kl. IV-VI zajęcia dodatkowe z j. angielskiego

kl. IV-VI zajęcia dodatkowe z informatyki

kl. I-VVI zajęcia wyrównawcze z matematyki

kl. IV-VI zajęcia wyrównawcze z przyrody

kl. IV-VI zajęcia wyrównawcze z j. angielskiego

Zajęcia pozaszkolne z matematyki (programowanie robotów), zajęcia pozaszkolne z przyrody (eksperymenty fizyczno-chemiczne). Dzieciom zapewniono pomoce naukowe (podręczniki, ćwiczenia, gry edukacyjne, pendrive, słowniki), wyżywienie (posiłek regeneracyjny) oraz dojazdy. Nauczycielom zapewniono pomoce naukowe (podręczniki, ćwiczenia, słowniki i pendrive).

Produkty: **1025 h zajęć w 41 grupach dla 154 uczniów, 10 publikacji nauczycieli szkoła otrzymała również 2 laptopy + 2 tablice multimedialne + 2 zestawy głośników.**

3.6.4. Pomoc zdrowotna dla nauczycieli.

Działając na podstawie uchwały Rady Gminy Werbkowice nr XXXIV/241/2009 z dnia 19 listopada 2009 r. w sprawie określenia rodzajów świadczeń oraz warunków i sposobu ich przyznawania nauczycielom korzystającym z opieki zdrowotnej (Dz. Urz. Woj. Lub. z 2009 r. Nr 141, poz. 3009 oraz z 2011 nr 29 poz. 699) w okresie sprawozdawczym nie przyznano pomocy zdrowotnej dla nauczycieli korzystających z opieki zdrowotnej, o której mowa w art. 72 ust. 1 ustawy z dnia 26 stycznia 1982 r. Karta Nauczyciela (t. j. Dz. U. z 2006 r. Nr 97, poz. 674 z późn. zm.) zgodnie z poniższym:

Tabela 18. Pomoc zdrowotna dla nauczycieli w roku szk. 2012/2013.

| liczba n-li, którym przyznano pomoc | kwota przyznanej pomocy |
|-------------------------------------|-------------------------|
| 0 | 0 zł |

Dla porównania w roku szk. 2010/2011 pomoc zdrowotną przyznano 2 nauczycielom na łączną kwotę 503,35 zł. W roku 2011/2012 pomoc zdrowotną przyznano 1 osobie w kwocie 383,00 zł

3.7. OBSŁUGA ADMINISTRACYJNA, FINANSOWA I GOSPODARCZA SZKÓŁ

Realizacją zadań oświatowych w Gminie Werbkowice od 2003 zajmowała się jednostka organizacyjna gminy, tj. Samorządowa Jednostka Oświaty w Werbkowicach. Jednostka ta zapewniała również scentralizowaną obsługę księgową szkół prowadzonych przez Gminę, a także zajmowała się organizacją dowozu uczniów do szkół.

Samorządowa Jednostka Oświaty w Werbkowicach została całkowicie zlikwidowana z dniem 31 sierpnia 2012 r. (na podstawie uchwały Rady Gminy Werbkowice nr XXII/126/2012 z dnia 28 maja 2012 r. w sprawie likwidacji gminnej jednostki organizacyjnej pod nazwą Samorządowa Jednostka Oświaty w Werbkowicach).

W związku z tym, w okresie od 1 września 2012 r. zmieniła się forma obsługi administracyjnej, finansowej i gospodarczej szkół, dla których Gmina jest organem prowadzącym w ramach poszczególnych jednostek oświatowych, poprzez powierzenie odpowiednich zadań w zakresie gospodarki finansowej pracownikom szkoły – głównym księgowym (zgodnie z art. 53 ust. 2 i art. 54 ust. 1 ustawy z dnia 27 sierpnia 2009 r. o finansach publicznych (Dz. U. z 2009 r., Nr 157, poz. 1240).

Na stanowiska głównych księgowych do Zespołów Szkół oraz Przedszkola zostali przeniesieni, zgodnie z ustawą o pracownikach samorządowych, inspektorzy ds. obsługi finansowo – księgowej szkół w Samorządowej Jednostce Oświaty w Werbkowicach – w ZS w Werbkowicach utworzono 1/1 etat, w ZS w Sahryniu i Przedszkolu „Bajka” po ½ etatu.

Ponadto zmieniono regulamin organizacyjny Urzędu Gminy Werbkowice poprzez wprowadzenie do struktury organizacyjnej stanowiska inspektora ds. oświaty, na które, zgodnie z ustawą o pracownikach samorządowych, został przeniesiony dyrektor Samorządowej Jednostki Oświaty w Werbkowicach (od 01.09.2012 r.).

Część 4.

Pracownicy pedagogiczni i niepedagogiczni szkół

4.1. KADRA PEDAGOGICZNA

Tabela 19. Zatrudnienie nauczycieli w szkołach prowadzonych przez gminę w roku szk. 2012/2013 wg stanu na 30 września 2012r.

| Lp. | Nazwa szkoły | NAUCZYCIELE | | | | | |
|-----|---------------------|-------------|--------------|------------------------|-------------|---------------------------|--------------|
| | | ogółem | | w tym pełnozatrudnieni | | w tym niepełnozatrudnieni | |
| | | osoby | etaty | osoby | etaty | osoby | etaty |
| 1. | ZS w Sahryniu | 17 | 15,74 | 14 | 14,0 | 3 | 1,74 |
| 2. | ZS w Werbkowicach | 54 | 48,20 | 30 | 30,0 | 24 | 18,20 |
| 3. | Przedszkole „Bajka” | 11 | 10,14 | 10 | 10,0 | 1 | 0,14 |
| | Razem | 82 | 74,08 | 54 | 54,0 | 28 | 20,08 |

Poniżej zamieszczono porównanie zatrudnienia wg stanu na 30 września w ostatnich sześciu latach szkolnych.

Tabela 20. Porównanie zatrudnienia nauczycieli wg stanu na 30 września w latach 2008-2012.

| Lp. | Nazwa szkoły | ZATRUDNIENIE NAUCZYCIELI W SZKOŁACH prowadzonych przez Gminę Werbkowice | | | | | | | | | |
|-----|---|---|--------------|--|--------------|--|---------------|--|---------------|--|---------------------|
| | | rok szk. 2012/2013 stan na 30 września 2012 r. | | rok szk. 2011/2012 stan na 30 września 2011 r. | | rok szk. 2010/2011 stan na 30 września 2010 r. | | rok szk. 2009/2010 stan na 30 września 2009 r. | | rok szk. 2008/2009 stan na 30 września 2008 r. | |
| | | osoby | etaty | osoby | etaty | osoby | etaty | osoby | etaty | osoby | etaty |
| 1. | SP w Gozdowie | - | - | - | - | 10 | 7,67 | 10 | 8,12 | 10 | 7,79 |
| 2. | SP w Hostynnem | - | - | 13 | 10,18 | 13 | 10,95 | 12 | 10,01 | 12 | 10,29 |
| 3. | SP w Malicach | - | - | 11 | 9,10 | 11 | 9,10 | 10 | 9,61 | 10 | 9,06 |
| 4. | SP w Terebinii | - | - | - | - | 10 | 7,32 | 10 | 7,94 | 11 | 8,95 |
| 5. | SP w Turkowicach | - | - | - | - | 9 | 7,50 | 11 | 8,13 | 10 | 7,61 |
| 6. | ZS w Sahryniu (wg stanu na 30.09.2008 r. suma zatrudnienia w SP i Gimnazjum) | 17 | 15,47 | 19 | 16,80 | 19 | 16,09 | 21 | 16,83 | 14+17 = 31* | 8,67+8,30 = 16,97 |
| 7. | ZS w Werbkowicach (wg stanu na 30.09.2008 r. suma zatrudnienia w SP i Gimnazjum) | 54 | 48,2 | 54 | 51,72 | 61 | 58,90 | 66 | 62,73 | 32+33 = 65 | 29,55+32,50 = 62,05 |
| 8. | Przedszkole „Bajka” | 11 | 10,14 | 11 | 10,14 | 10 | 9,18 | 10 | 9,08 | 10 | 8,64 |
| | Razem | 82 | 74,08 | 108 | 97,94 | 143 | 126,71 | 150 | 132,45 | 159 | 131,36 |

*nauczyciele dublowali się, tzn. mając po części etatu w SP i Gimnazjum na oddzielnych umowach o pracę byli wykazywani oddzielnie w SP i oddzielnie w Gimnazjum, stąd po utworzeniu Zespołu Szkół w Sahryniu ich liczba „niejako” zmalała. Rzeczywisty bilans zmian w zatrudnieniu nauczycieli w roku szk. 2009/2010 w stosunku do roku szk. 2008/2009 wyniósł: w osobach – bez zmian, w etatach mniej o 1,91 etatu.

4.2. NAUCZYCIELE WG STOPNI AWANSU ZAWODOWEGO

Tabela 21. Kadra nauczycielska według stopni awansu zawodowego - stan na 30 września 2012 r.

| Lp. | Nazwa szkoły | Liczba nauczycieli | | | | | Procent | | | |
|-----|---------------------|--------------------|----------|-------------|-----------|-------------|---------|--------|---------|--------|
| | | Razem | w tym: | | | | S | K | M | D |
| | | | Stażyści | Kontraktowi | Mianowani | Dyplomowani | | | | |
| 1. | ZS w Sahryniu | 17 | 0 | 0 | 6 | 11 | 0% | 0% | 35,30 % | 64,7% |
| 2. | ZS w Werbkowicach | 54 | 2 | 1 | 14 | 37 | 3,70% | 1,90% | 25,90% | 68,5% |
| 3. | Przedszkole „Bajka” | 11 | 0 | 3 | 5 | 3 | 0% | 27,27% | 45,46% | 27,27% |
| | Razem | 82 | 1 | 5 | 24 | 52 | 1,22% | 6,10% | 29,26% | 63,41% |

4.3. DOSKONALENIA ZAWODOWE NAUCZYCIELI W ROKU SZK. 2012/2013.

Dla zabezpieczenia odpowiedniego poziomu nauczania w roku szkolnym 2012/2013, zgodnie z wymogami prawa i potrzebami poczyniono nakłady w zakresie doskonalenia zawodowego nauczycieli.

Nakłady na kształcenie i doskonalenie zawodowe w latach 2008-2012 i plan na 2013 r. przedstawia tabela nr 22.

Tabela 22. Nakłady na doskonalenie zawodowe nauczycieli w latach 2008 - 2013.

| Wyszczególnienie | | Rok 2008 środki wydatkowane | Rok 2009 środki wydatkowane | Rok 2010 środki wydatkowane | Rok 2011 środki wydatkowane | Rok 2012 środki wydatkowane | Rok 2013 środki planowane przy szkołach | |
|---|------------------------------------|-----------------------------------|-----------------------------------|-----------------------------------|-----------------------------------|-----------------------------------|---|--|
| L p. | Szkoła | w złotych: | | | | | | |
| 1. | SP w Gozdowie | 0,00 zł | 0,00 | 1 800,00 zł | 897,00 zł | ----- | ----- | |
| 2. | SP w Hostynnem | 1 350,00 zł | 0,00 | 1 400,00 | 0,00 zł | 0,00 zł | ----- | |
| 3. | SP w Malicach | 2 000,00 zł | 2 000,00 zł | 710,00 zł | 3 912,00 zł | 1 490,00 zł | ----- | |
| 4. | SP w Terebiniu | 500,00 zł | 500,00 zł | 3 210,00 zł | 800,00 zł | ----- | ----- | |
| 5. | SP w Turkowicach | 925,00 zł | 0,00 | 848,00 zł | 2 735,00 zł | ----- | ----- | |
| 6. | ZS w Sahryniu | 2 820,00 zł* | 2 945,00 zł | 6 389,00 zł | 7 959,84 zł | 8 300,00 zł | 13 550,00 zł | |
| 7. | Zespół Szkół w Werbkowicach | 5 868,00 zł* | 4 350,00 zł | 15 000,00 zł | 12 360,34 zł | 22 400,00 zł | 20 000,00 zł | |
| 8. | Przedszkole „Bajka” w Werbkowicach | | 633,00 zł | 1 055,00 zł | 1 400,00 zł | 2 930,00 zł | 2 240,00 zł | |
| Razem wydatki | | 13 463,00 zł | 10 428,00 zł | 21 958,00 zł | 30 063,88 zł | 35 120,00 zł | 35 790,00 zł | |
| Ogólna kwota planu dofinansowania form doskonalenia zawodowego nauczycieli na dany rok | | | | 42 850,00 zł | 48 135,00 zł | 38 830,00 zł | 35 790,00 zł | |

*suma nakładów na kształcenie w szkole podstawowej i gimnazjum

4.4. ZATRUDNIENIE PRACOWNIKÓW ADMINISTRACJI I OBSŁUGI

Stan zatrudnienia pracowników administracji i obsługi w szkołach prowadzonych przez Gminę w okresie sprawozdawczym pozostawał na poziomie porównywalnym do roku szk. 2011/2012

Od 1 lipca 2012 r. zwiększono limit etatów woźnych w Przedszkolu „Bajka” z 5,5 na 6,0 etatu. Zmiany w tym zakresie obowiązywały również w roku szkolnym którego dotyczy sprawozdanie.

Od roku szkolnego 2012/2013, tj.:

- 1) wprowadzono od 01.09.2012 r. etaty głównych księgowych w szkołach prowadzonych przez Gminę zgodnie z poniższym:
 - 1/1 etat w Zespole Szkół w Werbkowicach,
 - 1/2 etatu w Zespole Szkół w Sahryniu,
 - 1/2 etatu w Przedszkolu Samorządowym „Bajka”
- 2) zmniejszono o 3 etaty limit etatów pracowników obsługi zatrudnionych na stanowiskach sprzątaczek w Zespole Szkół w Werbkowicach – od 01.09.2012 r. w Zespole Szkół w Werbkowicach pracuje 12 sprzątaczek łącznie na 9 etatach;
- 3) wyrażono zgodę na wprowadzenie do struktury organizacyjnej Przedszkola „Bajka” stanowiska „referent” w miejsce stanowiska „intendent” – zmiana została wprowadzona od 01.09.2012 r., zmiana nie wiązała się ze zwiększeniem zatrudnienia.

Poziom zatrudnienia pracowników administracji i obsługi w roku szk. 2012/2013 w szkołach prowadzonych przez Gminę Werbkowice, wg stanu na 30 października 2012 r., przedstawia poniższa tabela.

| Lp. | Nazwa szkoły | PRACOWNICY ADMINISTRACJI I OBSŁUGI (bez osób zatrudnianych sezonowo w ramach robót publicznych i interwencyjnych) | | | | | | | | | | | |
|-----|-----------------------------|---|--------------|--|------------------|-----------------|-------------|------------|--------------------|------------|----------------|------------|----------------|
| | | Ogółem osoby | Ogółem etaty | w tym obsługa wg stanowisk (w etatach) | | | | | | | | | |
| | | | | Główny księgowy | sprzątaczk/woźne | pomoc do dzieci | konserwator | referent | kierownik stołówki | kucharki | pomoc kuchenna | intendent | kierownik hali |
| 1. | Zespół Szkół w Sahryniu | 5 | 4 | 0,5 | 1,5 | | 1,0 | 1,0 | | | | | |
| 2. | Zespół Szkół w Werbkowicach | 22 | 19 | 1 | 9,0 | | 2,0 | 2,0 | 1,0 | 3,0 | | | 1,0 |
| 3. | Przedszkole „Bajka” | 12 | 11,5 | 0,5 | 6,0 | 1,0 | | | | 1,0 | 2,0 | 1,0 | |
| | Razem | 39 | 34,5 | 2 | 16,5 | 1,0 | 3,0 | 3,0 | 1,0 | 4,0 | 2,0 | 1,0 | 1,0 |

Tabela 23. Zatrudnienie pracowników administracji i obsługi w szkołach w roku szkolnym 2012/2013 wg stanu na 30.09.2012 r .

Część 5.

Wyniki egzaminów zewnętrznych

5.1. OSIĄGNIĘCIA UCZNIÓW KOŃCZĄCYCH SZKOŁY PODSTAWOWE NA TERENIE GMINY WERBKOWICE W 2013 ROKU

Dnia 4 kwietnia 2013 roku uczniowie w całym kraju przystąpili do sprawdzianu w szóstej klasie szkoły podstawowej.

Podstawą prawną przeprowadzenia sprawdzianu jest Rozporządzenie Ministra Edukacji Narodowej z 30 kwietnia 2007 r. w sprawie warunków i sposobu oceniania, klasyfikowania i promowania uczniów i słuchaczy oraz przeprowadzania sprawdzianów i egzaminów w szkołach publicznych (Dz. U. nr 83, poz. 562, z późn. zm.).

Sprawdzian **został przeprowadzony w 9 szkołach podstawowych** znajdujących się na terenie Gminy Werbkowice.

Tabela 24. Zestawienie liczby uczniów piszących arkusz standardowy, którzy otrzymali zaświadczenie w pierwszym terminie oraz procent uczniów z dysleksją.

| Lp. | Nazwa szkoły | Liczba uczniów piszących arkusz standardowy, którzy otrzymali zaświadczenie w pierwszym terminie | Procent uczniów z dysleksją |
|-----|--------------------|--|-----------------------------|
| 1 | PSP w Gozdowie | 12 | 0% |
| 2 | PSP w Hostynnem | 8 | 25 % |
| 3 | PSP w Malicach | 7 | 0% |
| 4 | PSP w Terebiniu | 4 | 0% |
| 5 | PSP w Turkowicach | 5 | 0% |
| 6 | SP w Sahryniu | 8 | 0% |
| 7 | SP w Werbkowicach | 45 | 7% |
| 8 | PSP w Podhorcach | 4 | 0% |
| 9 | PSP w Honiatyczach | 4 | 0% |
| | razem | 97 | |

5.1.1. **ŚREDNIE PUNKTOWE WYNIKI SZK. PODSTAWOWYCH ZE SPRAWDZIANU W 2013 ROKU**

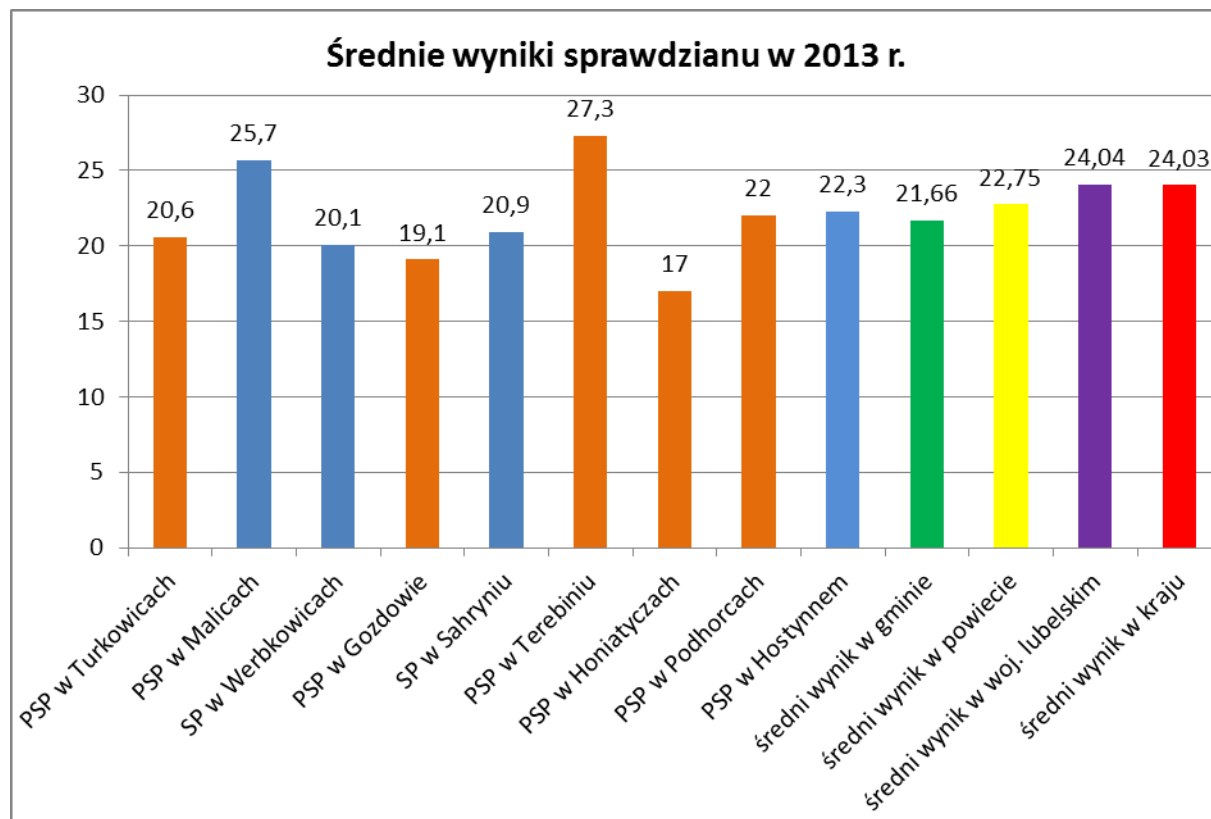
Poniżej zamieszczono informacje o średnich wynikach sprawdzianu szóstoklasistów ze szkół podstawowych z terenu Gminy Werbkowice.

Tabela 25. Średnie wyniki sprawdzianu w szkołach w pkt (maks. 40 pkt).

| Lp. | Nazwa szkoły | Średni wynik 2013r. |
|------------|--------------------------------------|----------------------------|
| 1. | PSP w Turkowicach | 20,6 |
| 2. | PSP w Malicach | 25,7 |
| 3. | SP w Werbkowicach | 20,1 |
| 4. | PSP w Gozdowie | 19,1 |
| 5. | SP w Sahryniu | 20,9 |
| 6. | PSP w Terebiniu | 27,3 |
| 7. | PSP w Honiatyczach | 17 |
| 8. | PSP w Podhorcach | 22 |
| 9. | PSP w Hostynnem | 22,3 |
| | <i>średni wynik w gminie</i> | 21,66 |
| | <i>średni wynik w powiecie</i> | 22,75 |
| | <i>średni wynik w woj. lubelskim</i> | 24,04 |
| | <i>średni wynik w kraju</i> | 24,03 |

Najwyższy średni wynik ze sprawdzianu szóstoklasistów w 2013. w Gminie Werbkowice w tym roku osiągnęli uczniowie PSP w Terebiniu uzyskując 27,30 pkt na 40 pkt. **Najniższy średni wynik** osiągnęli szóstoklasiści z PSP w Honiatyczach (17 pkt na 40 pkt).

Wykres 2. Średnie wyniki sprawdzianu w 2013 r.



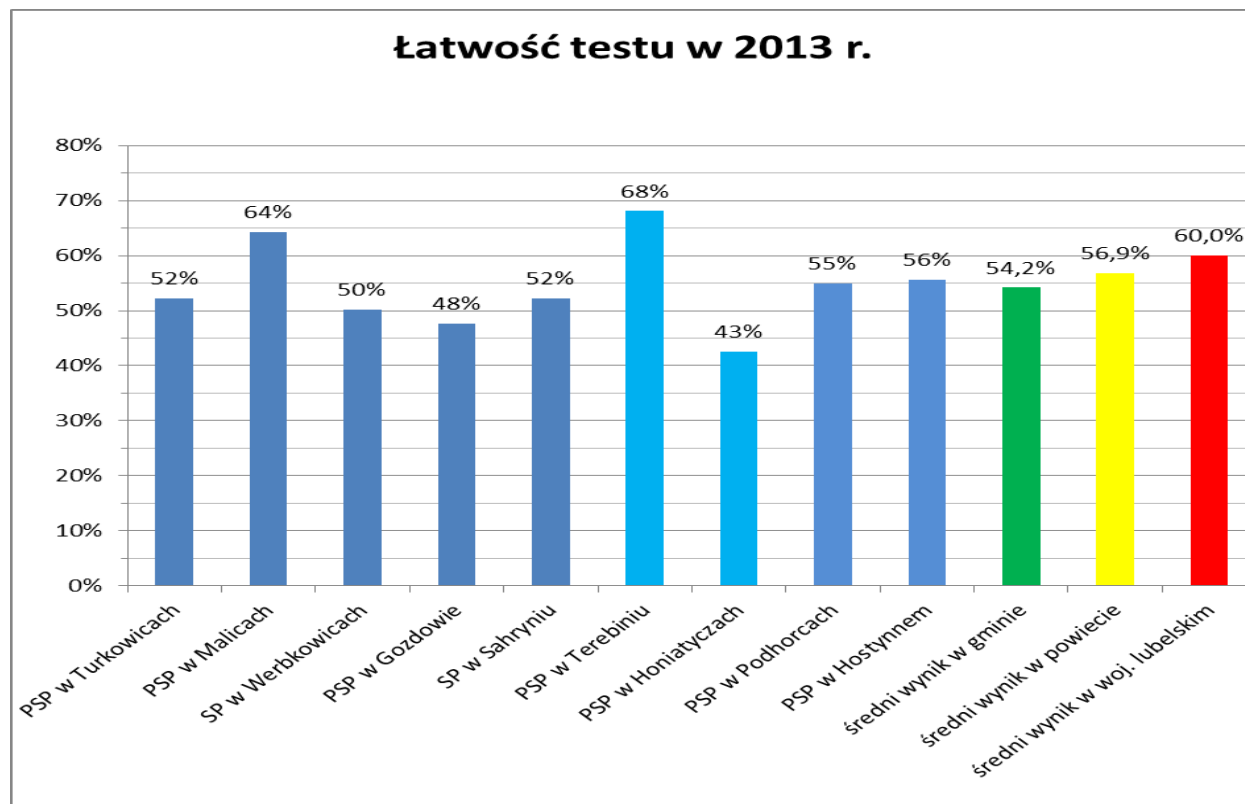
5.1.2. ŁATWOŚĆ TESTU DLA SZÓSTOKLASISTÓW W 2013 ROKU

Tabela 26. Łatwość testu dla uczniów poszczególnych szkół w gminie Werbkowice w %.

| Lp. | Nazwa szkoły | Wynik w 2013 r. |
|-----|-------------------|-----------------|
| 1 | PSP w Turkowicach | 52,2 % |

| Lp. | Nazwa szkoły | Wynik w 2013 r. |
|-----|--------------------------------------|-----------------|
| 2 | PSP w Malicach | 64,3% |
| 3 | SP w Werbkowicach | 50,2% |
| 4 | PSP w Gozdowie | 47,7% |
| 5 | SP w Sahryniu | 52,2% |
| 6 | PSP w Terebiniu | 68,1 % |
| 7 | PSP w Honiatyczach | 42,5% |
| 8 | PSP w Podhorcach | 55% |
| 9 | PSP w Hostynnem | 55,6% |
| | <i>średni wynik w gminie</i> | <i>54,2%</i> |
| | <i>średni wynik w powiecie</i> | <i>56,87%</i> |
| | <i>średni wynik w woj. lubelskim</i> | <i>60,01%</i> |

Sprawdzian okazał się **najłatwiejszy** dla uczniów PSP w Terebiniu (68,1% pkt). **Najtrudniejszy** był dla uczniów SP w Honiatyczach, którzy uzyskali średni wynik 42,5% możliwych do zdobycia punktów.



5.1.3. WYNIKI SZÓSTOKLASISTÓW W OBSZARACH BADANYCH UMIEJĘTNOŚCI.

Tabela 27. Wyniki szóstoklasistów w obszarach badanych umiejętności w %.

| Lp. | Nazwa szkoły | Obszar badania umiejętności | | | | |
|-----|-------------------|-----------------------------|---------|-------------|--------------------------|---------------------------------|
| | | Czytanie | Pisanie | Rozumowanie | Korzystanie z informacji | Wykorzystanie wiedzy w praktyce |
| 1 | PSP w Turkowicach | 80% | 48% | 47,5% | 40% | 30% |

| | | | | | | |
|---|--------------------------------------|--------------|--------------|--------------|------------|--------------|
| 2 | PSP w Malicach | 87,1% | 62,9% | 51,8% | 75% | 44,6% |
| 3 | SP w Werbkowicach | 62,7% | 51,1% | 46,1% | 43,3% | 40,8% |
| 4 | PSP w Gozdowie | 72,5% | 42,5% | 38,5% | 52,1% | 30,2% |
| 5 | SP w Sahryniu | 77,5% | 43,8% | 50% | 59,4% | 29,7% |
| 6 | PSP w Terebiniu | 80% | 52,5% | 65,6% | 62,5% | 78,1% |
| 7 | PSP w Honiatyczach | 67,5% | 42,5% | 28,1% | 50% | 21,9% |
| 8 | PSP w Podhorcach | 57,5% | 52,5% | 68,8% | 68,8% | 34,4% |
| 9 | PSP w Hostynnem | 77,5% | 66,3% | 45,3% | 59,4% | 23,4 |
| | <i>średni wynik w gminie</i> | 73,5% | 51,34% | 49,07% | 56,72% | 37,01% |
| | <i>średni wynik w powiecie</i> | 70,7% | 56,1% | 51,1% | 56% | 39,6% |
| | <i>średni wynik w woj. lubelskim</i> | 63% | 59% | 51% | 70% | 46% |

Na podstawie wyników sprawdzianu należy stwierdzić, że:

- 1) umiejętność *Czytania* została **najlepiej opanowana** przez uczniów PSP w Malicach uzyskali 87,1 możliwych do zdobycia punktów; **najslabiej** natomiast z zadaniami badającymi umiejętność *Czytania* poradzili sobie uczniowie PSP w Podhorcach uzyskując 57,5 % możliwych do zdobycia punktów; średni wynik w gminie to 73,5%;
- 2) umiejętność *Pisania* została **najlepiej opanowana** przez uczniów PSP w Hostynnem, którzy uzyskali 66,3% możliwych do zdobycia punktów; **najslabiej** natomiast z zadaniami badającymi umiejętność *Pisania* poradzili sobie uczniowie PSP w Gozdowie, PSP Honiatyczach 42,5% możliwych do zdobycia punktów; średni wynik w gminie to 51,34%;
- 3) **najlepszy średni wynik** w obszarze *Rozumowanie* uzyskali uczniowie PSP w Podhorcach (68,8% możliwych do zdobycia punktów), najgorszy - uczniowie PSP w Honiatyczach (28,1%); średni wynik w gminie to 49,07%;
- 4) statystyczny uczeń w Gminie w obszarze *Korzystanie z informacji* uzyskał 56,72% możliwych do zdobycia punktów. Próg 70% przekroczyli uczniowie SP w Malicach uzyskują **najlepszy wynik** w Gminie (75% punktów), Najslabiej umiejętność korzystania z informacji została opanowana przez uczniów PSP w Turkowicach (40 %) i SP w Werbkowicach 43,3% punktów;
- 5) *Wykorzystanie wiedzy w praktyce* - umiejętności w tym obszarze zostały opanowane najlepiej przez uczniów PSP w Terebiniu, którzy uzyskali **najwyższy wynik** w Gminie – 78,1% punktów. **Najslabiej** poradzili sobie uczniowie SP w Honiatyczach uzyskując średni wynik na poziomie 21,9% punktów.

5.1.4. ŚREDNIE WYNIKI SZKÓŁ PODSTAWOWYCH WG SKALI STANINOWEJ

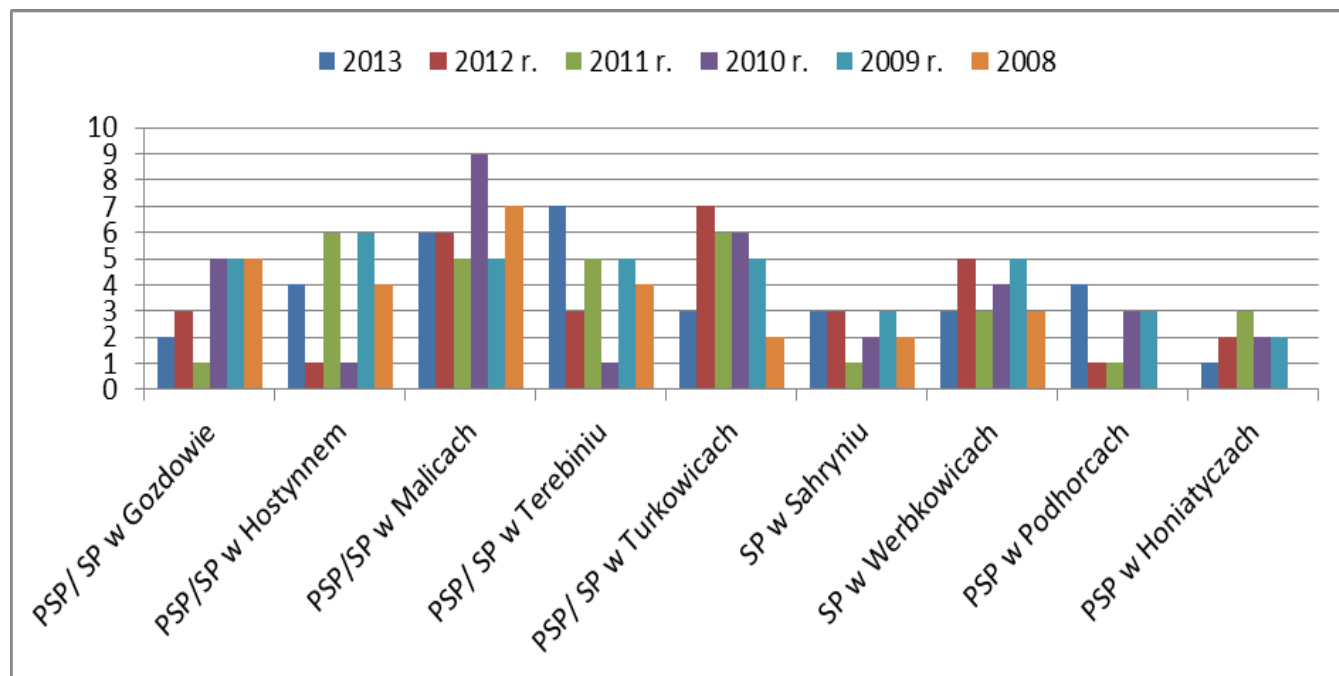
Skala staninowa, zwana także standardową dziewiątką, jest skalą dziewięciostopniową. Buduje się ją poprzez uporządkowanie wyników surowych od wyniku najniższego do najwyższego i podzielenie ich na dziewięć przedziałów. Przedstawione w tabeli przedziały punktowe wyników uczniów rozwiązujących na sprawdzianie w kolejnych latach arkusz standardowy pozwalają na przybliżone porównanie osiągnięć uczniów. **Wyniki szkół w skali znormalizowanej mogą zostać wykorzystane do ustalenia pozycji wyniku punktowego szkoły na tle wyników innych szkół.**

Tabela 28. Wyniki szkół wg skali staninowej w latach 2008-2013.

| | Nazwa szkoły | 2013 r. | 2012 r. | 2011 r. | 2010 r. | 2009 r. | 2008 r. |
|---|-------------------|---------|---------|---------|---------|---------|---------|
| 1 | SP w Gozdowie | - | - | 1 | 5 | 5 | 5 |
| | PSP w Gozdowie | 2 | 3 | - | - | - | - |
| 2 | SP w Hostynnem | - | 1 | 6 | 1 | 6 | 4 |
| | PSP w Hostynnem | 4 | - | - | - | - | - |
| 3 | SP w Malicach | - | 6 | 5 | 9 | 5 | 7 |
| | PSP w Malicach | 6 | - | - | - | - | - |
| 4 | SP w Terebiniu | - | - | 5 | 1 | 5 | 4 |
| | PSP w Terebiniu | 7 | 3 | - | - | - | - |
| 5 | SP w Turkowicach | - | - | 6 | 6 | 5 | 2 |
| | PSP w Turkowicach | 3 | 7 | - | - | - | - |
| 6 | SP w Sahryniu | 3 | 3 | 1 | 2 | 3 | 2 |

| | | | | | | | |
|---|--------------------|---|---|---|---|---|---|
| 7 | SP w Werbkowicach | 3 | 5 | 3 | 4 | 5 | 3 |
| 8 | PSP w Podhorcach | 4 | 1 | 1 | 3 | 3 | - |
| 9 | PSP w Honiatyczach | 1 | 2 | 3 | 2 | 2 | - |

Wykres 3. Wyniki szkół ze sprawdzianu w szkołach wg skali staninowej w latach 2008-2013.



Na podstawie tegorocznych wyników należy stwierdzić, że tylko jedna ze szkół z terenu Gminy Werbkowice znalazła się w grupie z **wysokimi** wynikami – jest to **PSP w Terebiniu**.

W grupie szkół o **średnich wynikach** znalazła się również jedna szkoła, tj. SP w Malicach - stanin 6. Pozostałe szkoły znalazły się w grupie **z najniższymi wynikami**.

5.2. OSIĄGNIĘCIA UCZNIÓW KOŃCZĄCYCH GIMNAZJA W 2013 ROKU

Egzamin gimnazjalny w klasach trzecich odbył się w dniach: 23 kwietnia 2013 – część humanistyczna, 24 kwietnia 2012 – część matematyczno-przyrodnicza i 25 kwietnia 2012 – język obcy nowożytny.

Podstawą prawną przeprowadzenia egzaminu gimnazjalnego jest Rozporządzenie Ministra Edukacji Narodowej z 30 kwietnia 2007 r. w sprawie warunków i sposobu oceniania, klasyfikowania i promowania uczniów i słuchaczy oraz przeprowadzania sprawdzianów i egzaminów w szkołach publicznych (Dz. U. nr 83, poz. 562, z późn. zm.). Rozporządzenie Ministra Edukacji Narodowej z dnia 20 kwietnia 2010 roku (Dz. U. Nr 156, poz. 1046) .

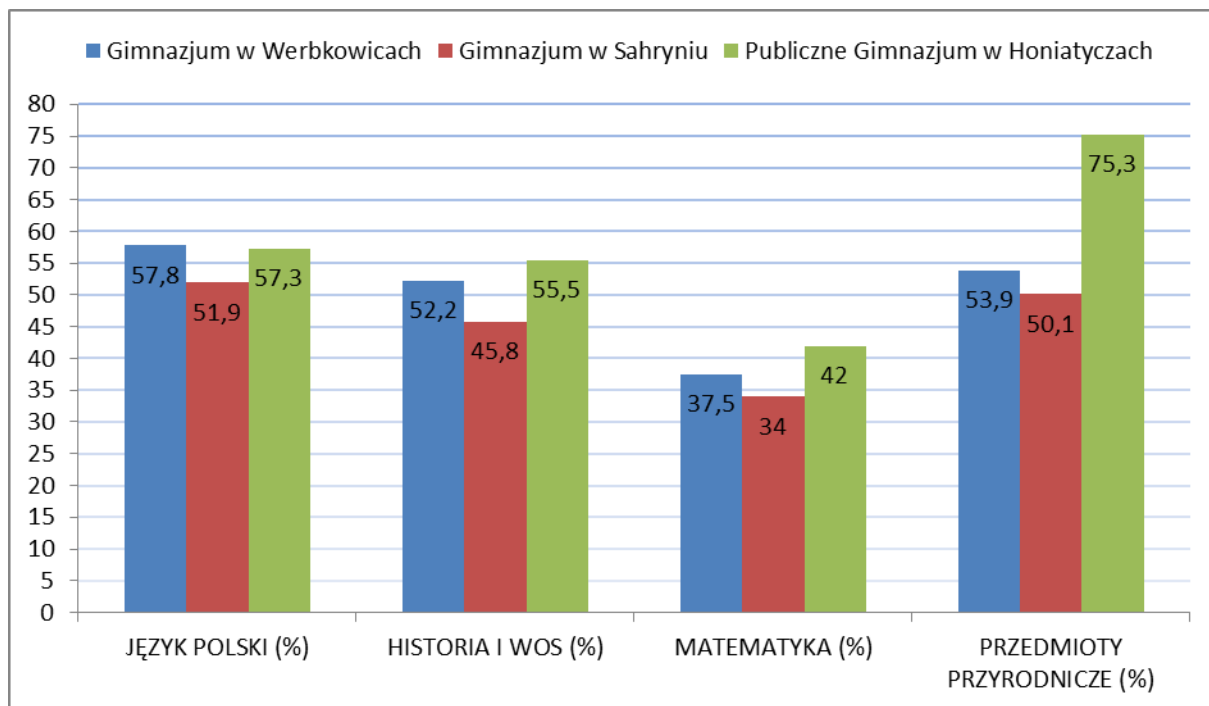
Na terenie Gminy Werbkowice **egzamin przeprowadzony został w 3 gimnazjach**.

5.2.1. WYNIKI SZKÓŁ GIMNAZJALNYCH Z TERENU GM. WERBKOWICE W CZĘŚCI HUMANISTYCZNEJ I MATEMATYCZNO-PRZYRODNICZEJ W 2013R.

Tabela 29. Wyniki szkół gimnazjalnych z terenu gm. Werbkowice w części humanistycznej i matematyczno-przyrodniczej w 2013 r.

| NAZWA SZKOŁY | LICZBA UCZNIÓW - ARKUSZ STANDARDOWY | PROCENT UCZNIÓW Z DYSLEKSJĄ | Język polski | | Historia i WOS | Matematyka | | | Przedmioty przyrodnicze | | CZĘŚĆ HUMANISTYCZNA (%) | CZĘŚĆ MATEMATYCZNO-PRZYRODNICZA (%) |
|--|-------------------------------------|-----------------------------|------------------|---------------------------------|--------------------|-----------------------------------|----------------|-------------------------------|-----------------------------|--|-------------------------|-------------------------------------|
| | | | JĘZYK POLSKI (%) | JĘZYK POLSKI W SKALI STANINOWEJ | HISTORIA I WOS (%) | HISTORIA I WOS W SKALI STANINOWEJ | MATEMATYKA (%) | MATEMATYKA W SKALI STANINOWEJ | PRZEDMIOTY PRZYRODNICZE (%) | PRZEDMIOTY PRZYRODNICZE W SKALI STANINOWEJ | | |
| Gimnazjum w Werbkowicach | 71 | 13% | 57,8 | 4 | 52,2 | 4 | 37,5 | 3 | 53,9 | 4 | 55 | 45,5 |
| Gimnazjum w Sahryniu | 28 | 4% | 51,9 | 3 | 45,8 | 2 | 34,0 | 2 | 50,1 | 3 | 48,8 | 41,9 |
| Publ. Gimnazjum w Honiatyczach | 4 | 0% | 57,3 | 4 | 55,5 | 5 | 42,0 | 4 | 75,3 | 8 | 56,2 | 58,3 |
| <i>średni wynik w gminie</i> | | | 55,66 | | 51,16 | | 37,83 | | 59,76 | | | |
| <i>średni wynik w powiecie</i> | | | 59,3 | | 51,9 | | 41,2 | | 55,8 | | | |
| <i>średni wynik w województwie lubelskim</i> | | | 63 | | 57 | | 48 | | 59 | | | |
| <i>średni wynik w kraju</i> | | | 62 | | 58 | | 48 | | 53,5 | | | |

Wykres 4. Porównanie wyników egzaminu gimnazjalnego w 2013 r. w gimnazjach z terenu Gminy Werbkowice – część humanistyczna i matematyczno - przyrodnicza.



Na podstawie wyników egzaminu należy stwierdzić, że:

- 1) Najlepiej z zadaniami z **języka polskiego** poradzili sobie uczniowie z Gimnazjum w Werbkowicach zdobywając średnio 57,8 % punktów. Nieco słabiej egzamin z j. polskiego napisali gimnazjaliści z Honiatycz (57,3%) oraz uczniowie z Publicznego Gimnazjum w Sahryniu (51,9% punktów). Średni wynik w gminie to nieco ponad 55,6%; średnia krajowa to 62%;
- 2) **-Historię i WOS** najlepiej opanowali gimnazjaliści z Honiatycz (55,5%), nieco gorsi byli gimnazjaliści z Werbkowice (52,2%). Najslabiej z tą częścią egzaminu poradzili sobie gimnazjaliści z Sahrynia (45,8%). Średni wynik w gminie to nieco ponad 51,16%; średnia krajowa to 58 %;

- 3) Najwięcej trudności gimnazjalistom przysporzyły zadania z **matematyki**. Średni wynik w kraju to 48%, a najlepszy w Gminie Werbkowice to zaledwie 42 % (gimnazjum w Honiatyczach);
- 4) **Przedmioty przyrodnicze** były najmocniejszą stroną gimnazjalistów z Gimnazjum w Honiatyczach (75,3% punktów). Najslabiej z zadaniami w części przyrodniczej poradzili sobie uczniowie z Sahrynia uzyskując średni wynik na poziomie 50,1 % punktów. Średni wynik w Gminie był porównywalny od średniej krajowej, wyniósł 59,76% punktów

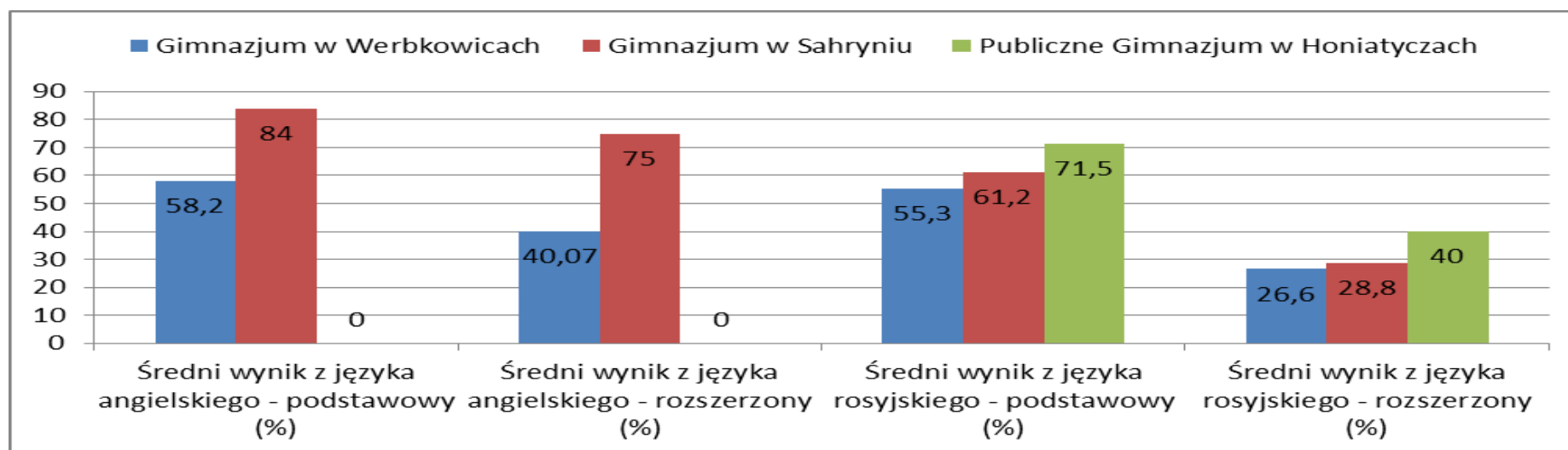
5.2.2. CZĘŚĆ JEZYKOWA EGZAMINU GIMNAZJALNEGO W 2013 ROKU

Tabela 30. Średnie wyniki egzaminu gimnazjalnego w części językowej.

| NAZWA SZKOŁY | Liczba uczniów - arkusz standardowy | Procent uczniów z dysleksją | JĘZYK ANGIELSKI | | | | | JĘZYK ROSYJSKI | | | |
|------------------------------------|-------------------------------------|-----------------------------|---|----------------------------------|---|--|------------------------------------|--|--|---|---|
| | | | Liczba zdających język angielski - podstawowy | Język angielski - podstawowy (%) | Język angielski podstawowy w skali staninowej | Liczba zdających język angielski - rozszerzony | Języka angielski - rozszerzony (%) | Liczba zdających język rosyjski - podstawowy | Średni wynik z języka rosyjskiego - podstawowy (%) | Liczba zdających język rosyjski - rozszerzony | Średni wynik z języka rosyjskiego - rozszerzony (%) |
| Gimnazjum w Werbkowicach | 71 | 13 | 34 | 58,2 | 8 | 34 | 40,7 | 37 | 55,3 | 37 | 26,6 |
| Gimnazjum w Sahryniu | 28 | 4 | 2 | 84 | 5 | 2 | 75 | 26 | 61,2 | 26 | 28,8 |
| Publiczne Gimnazjum w Honiatyczach | 4 | 0 | 0 | . | . | . | 30,0 | 4 | 71,5 | 4 | 40,0 |
| <i>średni wynik w gminie</i> | | | | 66,56 | | | 48,56 | | 62,66 | | 31,80 |
| <i>średni wynik w powiecie</i> | | | | 62,00 | | | 44,7 | | 69,7 | | 34,4 |

I) **Język angielski** najlepiej opanowali uczniowie z Gimnazjum w Sahryniu otrzymując wynik 84% punktów z egzaminu z j. angielskiego (poziom podstawowy), gdzie średni wynik w powiecie wyniósł 62% i 44,7% punktów z j. angielskiego (poziom rozszerzony). Z kolei uczniowie Gimnazjum w Honiatyczach najlepiej rozwiązyli zadania egzaminacyjne z **języka rosyjskiego** (poziom podstawowy) uzyskując 71,5 % punktów, nieco mniej punktów otrzymali gimnazjaliści z Sahrynia (61,2% punktów); najslabiej język rosyjski (poziom podstawowy) wypadł w Gimnazjum w Werbkowicach (55,3%). Z zadaniami z języka rosyjskiego (poziom rozszerzony) najlepiej poradzili sobie uczniowie z Gimnazjum w Honiatyczach (40,0%), najslabiej gimnazjaliści z Werbkowice (26,6%). Gimnazjaliści z Sahrynia otrzymali średnio 28,8 % punktów.

Wykres 5. Porównanie wyników egzaminu gimnazjalnego w 2013 r. w gimnazjach z terenu Gminy Werbkowice - część językowa.



Część 6.

Dane teleadresowe szkół

I. Wykaz szkół prowadzonych przez Gminę Werbkowice w roku szk. 2012/2013.

| typ/ organizacja | Nazwa szkoły/ skład | Adres | Telefon | Dyrektor |
|---|---|--|--|--|
| szkoła podstawowa w zespole szkół | Zespół Szkół w Werbkowicach Szkoła Podstawowa im. Marszałka Józefa Piłsudskiego w Werbkowicach | ul. Jana Pawła II 17, 22-550 Werbkowice | 84 6573-037 - dyrektor | dyr. Maria Kaliszczuk wice dyr. Alicja Wróblewska wice dyr. Zdzisława Koziół |
| gimnazjum w zespole szkół | Zespół Szkół w Werbkowicach Gimnazjum im. Polskich Noblistów w Werbkowicach | | 84 6572-603 - sekretariat 84 6572-026 - kadry | |
| szkoła podstawowa z oddziałem przedszkolnym w zespole szkół | Zespół Szkół w Sahryniu Szkoła Podstawowa im. s. Wandy Longiny Trudzińskiej i siedmiu wychowanków w Sahryniu | Sahryń 62, 22-546 Turkowice | 84 6571-213 | dyr. Krzysztof Trzak |
| gimnazjum w zespole szkół | Zespół Szkół w Sahryniu Gimnazjum w Sahryniu | | | |
| przedszkole | Przedszkole Samorządowe "Bajka" w Werbkowicach | ul. Piłsudskiego 4, 22-550 Werbkowice | 84 6572-037 | dyr. Krystyna Krawczyk |

II. Wykaz szkół publicznych dotowanych przez Gminę Werbkowice w roku szk. 2012/2013.

| Dane szkoły/ placówki | | | | | | Dane organu prowadzącego | | | |
|---|--|--|--------------------|-------------------------------------|-------------------------|---|---|----------------------|-------|
| typ szkoły/ placówki | nazwa szkoły / placówki | adres szkoły / placówki | telefon | data rozpoczęcia działalności | dyrektor szkoły | nazwa organu prowadzącego | siedziba | prezes | uwagi |
| szkola podstawowa punkt przedszkolny | Publiczna Szkoła Podstawowa w Podhorcach Publiczny punkt przedszkolny w Podhorcach | Podhorce 110 22-550 Werbkowice | 84-6572-167 | 01-09-2008 01-09-2009 | Małgorzata Wojturska | Stowarzyszenie Edukacyjne na Rzecz Rozwoju i Promocji Wsi Podhorce | Podhorce 110, 22-550 Werkowice | Marek Wietrzyk | |
| szkola podstawowa punkt przedszkolny | Publiczna Szkoła Podstawowa w Honiatyczach Publiczny punkt przedszkolny w Honiatyczach | Honiatycze 104, 22-550 Werbkowice | 84-6610-426 | 01-09-2008 01-11-2008 | Anna Emerle | Stowarzyszenie Rozwoju Wsi Honiatycze, Honiatycze Kolonia, Honiatyczki, Wakijów | Honiatycze 104, 22-550 Werkowice | Mieczysław Emerle | |
| gimnazjum | Publiczne Gimnazjum w Honiatyczach | Honiatycze 104, 22-550 Werbkowice | 84-6610-426 | 01-09-2008 | Anna Emerle | Stowarzyszenie Rozwoju Wsi Honiatycze, Honiatycze Kolonia, Honiatyczki, Wakijów | Honiatycze 104, 22-550 Werkowice | Mieczysław Emerle | |
| szkola podstawowa punkt przedszkolny | Publiczna Szkoła Podstawowa w Gozdowie Publiczny Punkt Przedszkolny w Gozdowie | Gozdów 141, 22-550 Werbkowice | 84-6572-159 | 01-09-2011 01-03-2012 | Grażyna Kwietniewska | Stowarzyszenie na Rzecz Rozwoju Wsi Gozdów | Gozdów 141, 22-550 Werkowice | Urszula Smusz | |
| szkola podstawowa | Publiczna Szkoła Podstawowa w Terebiniu | Terebiń 75, 22-550 Werbkowice | 84-6572-086 | 01-09-2011 | Grażyna Wołos | Stowarzyszenie "Edukacja i Rozwój Wsi Terebiń" | Terebiń 75, 22-550 Werkowice | Marcin Goluch | |
| szkola podstawowa punkt przedszkolny | Publiczna Szkoła Podstawowa w Turkowicach Publiczny Punkt Przedszkolny w Turkowicach | Turkowice 129, 22-546 Turkowice | 84-6610-427 | 01-09-2011 01-03-2012 | Szczepan Jabłoński | Stowarzyszenie Miłośników Ziemi Turkowickiej w Turkowicach | Turkowice 23, 22-546 Turkowice | Elżbieta Piluś | |
| szkola podstawowa | Publiczna Szkoła Podstawowa w Hostynnem Kolonii | Hostynne Kol. 30, 22-550 Werbkowice | 782-778-707 | 01-09-2012 | Janusz Wójcicki | Stowarzyszenie "Edukacja i Rozwój Wsi Hostynne, Hostynne Kolonia, Łotów, Dobromierzyce" | Hostynne Kolonia 30 22-550 Werkowice | Jarosław Lekan | |
| szkola podstawowa | Publiczna Szkoła Podstawowa w Malicach | Malice 37, 22-550 Werbkowice | 84-6574-245 | 01-09-2012 | Marzanna Kozyra | Stowarzyszenie "Przyjazna Szkoła w Malicach" | Malice 46, 22- 550 Werbkowice | Alicja Grzesiuk | |