

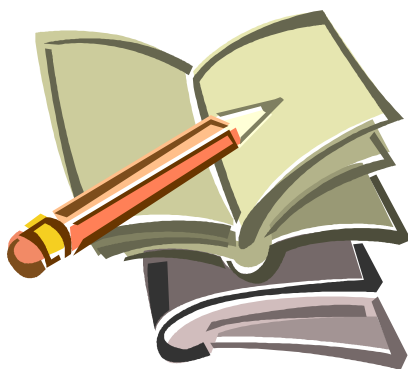


Gmina Werbkowice

ul. Zamojska 1, 22-550 Werbkowice, tel./fax +48 84 657 20 80, www.gmina.werbkowice.pl

INFORMACJA

o stanie realizacji zadań oświatowych
w Gminie Werbkowice
w roku szkolnym **2010/2011**



Informacja została sporządzona zgodnie z art. 5 a ust. 4 ustawy z dnia 7 września 1991 r. o systemie oświaty (tj. Dz. U. z 2004 r. Nr 256, poz. 2572 z późn. zm.)

Okres sprawozdawczy obejmuje okres: od 1 września 2010 r. do 31 sierpnia 2011 r.

Werbkowice, październik 2011 r.

SPIS TREŚCI:

Część 1.	3
Wstęp, metryczka i mapa gminy	3
Część 2.	4
Podstawowe decyzje prawne i strategiczne.....	4
Część 3.	7
Demografia	7
Część 4.	8
Sieć szkół i placówek	8
4.1. PRZEDSZKOLA, ODDZIAŁY PRZEDSZKOLNE W SZKOŁACH PODSTAWOWYCH I INNE FORMY WYCHOWANIA PRZEDSZKOLNEGO (zadanie własne gminy zgodnie z art. 5 ust. 5 ustawy o systemie oświaty)	8
4.2. SZKOŁY PODSTAWOWE (zadanie własne gminy zgodnie z art. 5 ust. 5 ustawy o systemie oświaty)	10
4.3. GIMNAZJA (zadanie własne gminy zgodnie z art. 5 ust. 5 ustawy o systemie oświaty)	12
4.4. KSZTAŁCENIE SPECJALNE I NAUCZANIE INDYWIDUALNE	13
4.5. WYBRANE WSKAŹNIKI OŚWIATOWE W SZKOŁACH PROWADZONYCH LUB DOTOWANYCH PRZEZ GMINĘ.....	14
4.6. POZOSTAŁE ZADANIA OŚWIATOWE W ROKU SZKOLNYM 2010/2011.....	18
4.7. GMINNA ADMINISTRACJA OŚWIATOWA	22
Część 5.	23
Pracownicy pedagogiczni i niepedagogiczni szkół.....	23
5.1. KADRA PEDAGOGICZNA	23
5.2. NAUCZYCIELE WG STOPNI AWANSU ZAWODOWEGO	24
5.3. DOSKONALENIA ZAWODOWE NAUCZYCIELI W ROKU SZK. 2010/2011.	24
5.4. ZATRUDNIENIE PRACOWNIKÓW ADMINISTRACJI I OBSŁUGI	25
Część 6.	27
Wyniki egzaminów zewnętrznych	27
4.8. OSIĄGNIĘCIA UCZNIÓW KOŃCZĄCYCH SZKOŁY PODSTAWOWE NA TERENIE GMINY WERBKOWICE W 2011 ROKU	27
4.9. OSIĄGNIĘCIA UCZNIÓW KOŃCZĄCYCH GIMNAZJA W 2011 ROKU	34

Część 1.

Wstęp, metryczka i mapa gminy

Tabela 1. Metryczka gminy.

Metryczka gminy	Dane z roku 2010	Dane z roku 2011
Liczba ludności gminy	10 407 osób (stan na 31.12.2010 r.)	10 338 osób (stan na 30.06.2011 r.)
Liczba wychowanków przedszkoli i uczniów szkół prowadzonych przez Gminę Werbkowice	1006 (stan na 30.09.2010 r.)	1004 (stan na 31.03.2011 r.)
Liczba wychowanków przedszkoli i uczniów szkół dotowanych przez Gminę Werbkowice	104 (stan na 30.09.2010 r.)	107 (stan na 31.03.2011 r.)
Otrzymana subwencja oświatowa	7 404 014 zł (metryczka subwencji oświatowej na 2010 r.)	7 207 755 zł (metryczka subwencji oświatowej na 2011 r.)

Poniżej zamieszczona została mapa Gminy Werbkowice obrazująca sieć szkół prowadzonych przez Gminę Werbkowice w roku szk. 2010/2011.



Część 2.

Podstawowe decyzje prawne i strategiczne

W okresie sprawozdawczym władze samorządowe Gminy Werbkowice podjęły zasadnicze decyzje w obszarze oświaty. Poniżej zostały przedstawione najważniejsze z nich.

1. **Decyzja o likwidacji trzech szkół podstawowych prowadzonych przez Gminę** z końcem roku szk. 2010/2011, tj.:
 - 1) Szkoły Podstawowej im. Siostry Stanisławy Anieli Polechajłło w Turkowicach (uchwała nr V/27/2011 Rady Gminy Werbkowice z dnia 10 marca 2011 r.);
 - 2) Szkoły Podstawowej im. Kolejarzy Ofiar II Wojny Światowej w Gozdowie (uchwała nr V/28/2011 Rady Gminy Werbkowice z dnia 10 marca 2011 r.);
 - 3) Szkoły Podstawowej im. Prymasa Stefana Wyszyńskiego w Terebiniu (uchwała nr V/29/2011 Rady Gminy Werbkowice z dnia 10 marca 2011 r.).

Warto zaznaczyć, że żadna z wyżej wymienionych szkół nie uległa definitywnemu zamknięciu, ponieważ stowarzyszenia m.in. rodziców i mieszkańców wsi podjęły się założenia i prowadzenia w miejsce zlikwidowanych szkół, nowych szkół publicznych.

Po przeprowadzeniu określonych prawem postępowań Wójt Gminy wydał trzem stowarzyszeniom **zezwoienia na założenie publicznych szkół podstawowych oraz prowadzenie punktu przedszkolnego**, tj.:

- 1) zezwolenie na założenie publicznej szkoły podstawowej pod nazwą: „Publiczna Szkoła Podstawowa w Gozdowie” na rzecz Stowarzyszenia na Rzecz Rozwoju Wsi Gozdów z siedzibą w Gozdowie;
- 2) zezwolenie na założenie publicznej szkoły podstawowej pod nazwą: „Publiczna Szkoła Podstawowa w Terebiniu” z siedzibą w Terebiniu oraz podjęcie prowadzenia wychowania przedszkolnego w formie publicznego punktu przedszkolnego pod nazwą „Punkt Przedszkolny przy Publicznej Szkole Podstawowej w Terebiniu” na rzecz Stowarzyszenia „Edukacja i Rozwój Wsi Terebiń”;
- 3) zezwolenie na założenie publicznej szkoły podstawowej pod nazwą: „Publiczna Szkoła Podstawowa w Turkowicach” z siedzibą w Turkowicach na rzecz Stowarzyszenia Miłośników Ziemi Turkowickiej w Turkowicach.

Konsekwencją powyższych działań były **zmiany w sieci obwodów szkolnych w Gminie**, tj.:

- 1) w dniu 14 kwietnia br. zmiany w sieci szkół podstawowych i gimnazjów prowadzonych przez Gminę oraz ich obwodów wprowadzone uchwałą nr VI/37/2011 polegające na usunięciu z listy publicznych szkół prowadzonych przez Gminę Werbkowice szkół, które zostaną zlikwidowane z końcem roku szk. 2010/2011 i ustalenie nowych obwodów dla pozostałych szkół prowadzonych przez Gminę oraz ustalenie, na podstawie uchwały nr VI/37/2011, sieci prowadzonych przez Gminę Werbkowice publicznych przedszkoli i oddziałów przedszkolnych w szkołach podstawowych w ten sposób, że z listy publicznych przedszkoli i oddziałów przedszkolnych w szkołach podstawowych prowadzonych przez Gminę Werbkowice, zostały usunięte oddziały przedszkolne funkcjonujące przy zlikwidowanych szkołach podstawowych;
- 2) w dniu 24 czerwca br., w związku z wnioskami organów prowadzących o ustalenie obwodów dla nowozałożonych szkół podstawowych w Gozdowie i Terebiniu, Rada Gminy Werbkowice podjęła trzy uchwały w przedmiotowej sprawie, tj.: uchwałę nr VIII/58/2011 w sprawie określenia granic obwodu dla Publicznej Szkoły Podstawowej w Terebiniu prowadzonej przez Stowarzyszenie

„Edukacja i Rozwój Wsi Terebiń” i uchwałą nr VIII/59/2011 w sprawie określenia granic obwodu dla Publicznej Szkoły Podstawowej w Gozdowie prowadzonej przez Stowarzyszenie na Rzecz Rozwoju Wsi Gozdów (ustalone obwody są identyczne jak obwody tych szkół przed ich likwidacją), a także będącą następstwem tychże uchwał uchwałą nr VIII/60/2011 zmieniającą uchwałę w sprawie ustalenia planu sieci publicznych szkół podstawowych i gimnazjów prowadzonych przez Gminę Werbkowice oraz określenia granic ich obwodów.

2. W okresie sprawozdawczym Rada Gminy przyjęła **nowy regulamin wynagradzania nauczycieli** (uchwała nr XLV/331/2010 z dnia 26 października 2010 roku w sprawie regulaminu określającego wysokość stawek dodatków: za wysługę lat, motywacyjnego, funkcyjnego oraz za warunki pracy oraz szczegółowe warunki ich przyznawania, szczegółowe warunki obliczania i wypłacania wynagrodzenia za godziny ponadwymiarowe i godziny doraźnych zastępstw dla nauczycieli zatrudnionych w szkołach, dla których organem prowadzącym jest Gmina Werbkowice).

Regulamin obowiązuje od 1 stycznia 2011 r. i według prognozowanych kalkulacji powinien wpłynąć na istotne zmniejszenie wysokości jednorazowego dodatku uzupełniającego, wypłacanego corocznie w związku z nieosiąganiem przez Gminę, tzw. średnich wynagrodzeń nauczycieli.

Poniżej zamieszczono wybrane dane ze sprawozdań z wysokości średnich wynagrodzeń nauczycieli na poszczególnych stopniach awansu zawodowego w szkołach prowadzonych przez Gminę za lata 2009-2010 obrazujące wysokość wypłaconego nauczycielom jednorazowego dodatku uzupełniającego za 2009 i 2010 rok.

Tabela 2. Wysokość jednorazowego dodatku uzupełniającego za lata 2009-2010.

Lp.	Stopnie awansu zawodowego	Kwota różnicy pomiędzy wydatkami poniesionymi w roku na wynagrodzenia nauczycieli w składnikach wskazanych w art. 30 ust.1 Karty nauczyciela, a sumą iloczynów średniorocznej liczby etatów i średnich wynagrodzeń, o których mowa w art. 30 ust. 3 Karty Nauczyciela, ustalonych dla okresów obowiązywania poszczególnych kwot bazowych (w zł)	
		2009	2010
1	stażysta	+ 5 167,50	-13 376,62
2	kontraktowy	-39 841,66	-32 134,36
3	mianowany	-101 380,61	-56 062,92
4	dplomowany	-346 660,14	-342 367,36
	Razem	- 482 714,91	-443 941,26
		<i>kwota jdu wypłaconego w styczniu 2010 r.</i>	<i>kwota jdu wypłaconego w styczniu 2011 r.</i>

W okresie sprawozdawczym (w miesiącu sierpniu br.) Regionalna Izba Obrachunkowa przeprowadziła kontrolę w Samorządowej Jednostce Oświaty w Werbkowicach w zakresie prawidłowości przeprowadzenia analizy poniesionych w 2010 roku wydatków na wynagrodzenia nauczycieli i wypłaty jednorazowego dodatku uzupełniającego w 2011 r. W wyniku kontroli stwierdzono nieprawidłowość w zakresie podziału kwoty jednorazowego dodatku uzupełniającego dla nauczycieli mianowanych za 2010 rok, która została niezwłocznie wyeliminowana.

3. Ponadto w okresie, którego dotyczy sprawozdanie:
 - 1) **przekształcono Przedszkole Samorządowe „Bajka” w Werbkowicach w jednostkę budżetową** na podstawie uchwały Nr XLV/332/2010 z dnia 26 października 2010 roku

w sprawie likwidacji zakładu budżetowego pod nazwą Przedszkole Samorządowe „Bajka” w Werbkowicach celem przekształcenia w jednostkę budżetową pod nazwą Przedszkole Samorządowe „Bajka” w Werbkowicach;

- 2) **zmieniono uchwałę w sprawie określenia rodzajów świadczeń i sposobu ich przyznawania nauczycielom korzystającym z opieki zdrowotnej** poprzez korzystniejsze ustalenie wysokości pomocy udzielanej jednorazowo nauczycielowi (uchwała Nr IV/22/2011 Rady Gminy Werbkowice z dnia 26 stycznia 2011 roku);
- 3) **uzgodniono warunki korzystania ze stołówki szkolnej**, w tym wysokość opłat za posiłki w stołówce w Zespole Szkół w Werbkowicach oraz w Przedszkolu Samorządowym „Bajka” w Werbkowicach;
- 4) ustalono nowe **wysokości opłat za świadczenia udzielane przez prowadzone przez Gminę Przedszkole Samorządowe „Bajka” w Werbkowicach**, które obowiązują od 1 września 2011 r. (uchwała Nr VII/43/2011 Rady Gminy Werbkowice z dnia 25 maja 2011 r.);
- 5) Wójt Gminy pozytywnie zaopiniował **powołanie Pani Zdzisławy Koziół na stanowisko wicedyrektora Zespołu Szkół w Werbkowicach** od 1 września 2011 r.;
- 6) **zakończone zostało postępowanie w sprawie skargi Wojewody Lubelskiego** na uchwałę Rady Gminy Werbkowice nr XXXVII/259/2010 w przedmiocie likwidacji Szkoły Podstawowej w Turkowicach (likwidacja miała nastąpić z dniem 31 sierpnia 2010 r.). W dniu 3 grudnia 2010 r. do Urzędu Gminy Werbkowice został doręczony odpis wyroku Wojewódzkiego Sądu Administracyjnego w Lublinie stwierdzający nieważność zaskarżonej uchwały. Rada Gminy nie skorzystała z prawa wniesienia skargi kasacyjnej od wyroku.

Część 3. Demografia

Rzeczywiste i przewidywane liczby uczniów ogółem przedstawia poniższa tabela.

Tabela 3. Demografia

Rok szkolny	Obowiązek rocznego przygotowania przedszkolnego kl. 0 6-latki (2008/2009) 5-latki, 6- latki (2009/2010-2010/2011); 5- latki (od 2011/2012)	Szkoła Podstawowa kl. I-VI	Gimnazjum	Razem
2009/2010	115	628	364	1107
2010/2011	117	582	319	1018
2011/2012	144	570	305	1019
2012/2013	115	600 ¹	311 ²	1026
2013/2014	106	611 ¹	301 ²	1018
2014/2015	101	622 ¹	313	1036
2015/2016	98	689 ¹	281 ²	1019

¹ z uwagi, że PSP Turkowice nie ma ustalonego obwodu, założono, że obecni uczniowie szkoły będą kontynuować naukę w kolejnych klasach, nowe roczniki uczniów dla potrzeb sporządzenia prognozy (lata 2007-2010) ujęto odpowiednio w obwodach: SP Sahryń (dzieci zam. w Turkowicach) i SP Malice (dzieci zam. we Wronowicach 1-26).

² prognoza na podstawie danych z SIO wg stanu na 30 września 2011 r. – założono, że 100% uczniów SP będzie kontynuować naukę zgodnie z ustalonymi obwodami

Dane z ewidencji ludności wg stanu na dzień 14 października 2011 r. dot. uczniów objętych w roku szk. 2011/2012 obowiązkiem szkolnym/ obowiązkiem rocznego przygotowania przedszkolnego i młodszych wg obwodów ustalonych dla szkół zlokalizowanych na terenie Gminy Werbkowice przedstawia poniższa tabela:

Tabela 4. Dane z ewidencji ludności wg stanu na dzień 14 października 2011 r.

Szkoła/ rocznik	1996	1997	1998	1999	2000	2001	2002	2003	2004	2005	2006	2007	2008	2009	2010
Przedszkole "Bajka"										35	38	50	42	45	49
Obwód SP Werbkowice				58	45	41	34	21	44						
Obwód SP Sahryń				15	13	13	12	17	17	16	10	15	17	5	6
Obwód SP Hostynne				9	12	14	12	7	9	10	14	17	14	13	8
Obwód SP Malice				11	9	10	9	17	10	9	14	13	10	9	16
Obwód PSP Honiatycze				7	5	5	7	6	4	5	2	0	5	8	2
Obwód PSP Podhorce				6	10	6	4	4	2	7	2	5	6	6	7
Obwód PSP Terebiń				9	7	11	4	7	4	5	10	9	6	10	5
Obwód PSP Gozdów				13	12	9	2	6	6	9	6	6	6	5	5
Obwód Gimn Werbkowice	96	85	74	93	82	73	58	45	65	68	65	82	71	74	76
Obwód Gimn Sahryń	32	34	26	28	26	31	19	34	27	23	29	33	30	19	20
Obwód PGimn Honiatycze	4	9	9	7	5	5	7	6	4	5	2	0	5	8	2
Ogółem liczba dzieci urodzonych w danym roczniku	132	128	109	128	113	109	84	85	96	96	96	115	106	101	98

Liczba mieszkańców urodzonych w latach 1996 - 2010 zameldowanych na terenie Gminy Werbkowice na pobyt stały lub czasowy pow. 3 m-cy wg stanu na 14.10.2011 r. wynosi 1596 osób

Część 4.

Sieć szkół i placówek

4.1. PRZEDSZKOLA, ODDZIAŁY PRZEDSZKOLNE W SZKOŁACH PODSTAWOWYCH I INNE FORMY WYCHOWANIA PRZEDSZKOLNEGO (zadanie własne gminy zgodnie z art. 5 ust. 5 ustawy o systemie oświaty)

W roku szk. 2010/2011 sieć publicznych przedszkoli i oddziałów przedszkolnych w szkołach podstawowych prowadzonych przez Gminę Werbkowice przedstawiała się następująco:

- 1) Przedszkole Samorządowe „Bajka” w Werbkowicach;
- 2) Oddział Przedszkolny w Szkole Podstawowej w Gozdowie;
- 3) Oddział Przedszkolny w Szkole Podstawowej w Hostynnem Kolonii;
- 4) Oddział Przedszkolny w Szkole Podstawowej w Malicach;
- 5) Oddział Przedszkolny w Szkole Podstawowej w Sahryniu (Zespół Szkół w Sahryniu);
- 6) Oddział Przedszkolny w Szkole Podstawowej w Terebinii;
- 7) Oddział Przedszkolny w Szkole Podstawowej w Turkowicach.

Ponadto w okresie sprawozdawczym funkcjonował **jeden oddział przedszkolny** przy Publicznej Szkole Podstawowej w Honiatyczach, dla której organem prowadzącym jest stowarzyszenie (Stowarzyszenie Rozwoju Wsi Honiatycze, Honiatycze Kol., Honiatyczki, Wakijów).

W roku szk. 2010/2011 na terenie Gminy przy publicznych szkołach prowadzonych przez stowarzyszenia istniały dwa **punkty przedszkolne**, tj.:

- 1) punkt przedszkolny przy Publicznej Szkole Podstawowej w Honiatyczach (organ prowadzący Stowarzyszenie Rozwoju Wsi Honiatycze, Honiatycze Kol., Honiatyczki, Wakijów).
- 2) punkt przedszkolny przy Publicznej Szkole Podstawowej w Podhorcach (organ prowadzący Stowarzyszenie Edukacyjne na Rzecz Rozwoju i Promocji Wsi Podhorce).

Na 403 dzieci w wieku od 3 lat do 6 lat (roczniki 2007 – 2004) zameldowanych na terenie Gminy Werbkowice (wg stanu na wrzesień 2010 r.), **wychowaniem** przedszkolnym w różnych formach (przedszkola, oddziały przedszkolne w szkołach podstawowych, punkty przedszkolne) **objętych było łącznie 209 dzieci**, co stanowi prawie **52 % wszystkich dzieci** w wieku od 3 do 6-ciu lat zameldowanych na terenie Gminy.

Ponadto z 95 zameldowanych na terenie Gminy **sześcioletków** (wg stanu na wrzesień 2010 r.) 14-stu **rozpoczęło edukację w klasach pierwszych szkół podstawowych**, co stanowiło 15% wszystkich zameldowanych 6-latków. Szczegółowe zestawienie liczby 6-latków w klasach pierwszych zawiera tabela nr 10.

Tabela 5. Organizacja przedszkoli i oddziałów przedszkolnych w szkołach na terenie Gminy Werbkowice w roku szk. 2010/2011 wg stanu na 30 września 2010 r.

Lp.	Wyszczególnienie	Wychowankowie	Oddziały
1.	Oddział przedszkolny w SP w Gozdowie	12	1
2.	Oddział przedszkolny w SP w Hostynnem	12	1
3.	Oddział przedszkolny w SP w Malicach	10	1
4.	Oddział przedszkolny w SP w Terebiniu	4	1
5.	Oddział przedszkolny w SP w Turkowicach	9	1
6.	Oddział przedszkolny w SP w Sahryniu	17	1
7.	Przedszkole "Bajka" w Werbkowicach	120	5
	Razem przedszkole i oddziały przedszkolne w SP prowadzonych przez Gminę	184	11
1.	Oddział przedszkolny przy PSP w Honiatyczach	5	1
	Razem przedszkole i oddziały przedszkolne w SP prowadzonych przez stowarzyszenia	5	1
	Ogółem na terenie Gminy	189	12

Tabela 6. Dzieci w punktach przedszkolnych w 2010/2011 wg stanu na 30 września 2010 r.

Lp.	Wyszczególnienie	Wychowankowie	Oddziały
1.	Punkt przedszkolny przy PSP w Podhorcach	10	1
2.	Punkt przedszkolny przy PSP w Honiatyczach	10	1
	Razem	20	2

Tabela 7. Porównanie liczebności dzieci objętych wychowaniem przedszkolnym w przedszkolu, oddziałach przedszkolnych w szkołach podstawowych i punktach przedszkolnych w latach 2008/2009 – 2010/2011.

Lp.	Wyszczególnienie	Liczba dzieci objętych wychowaniem przedszkolnym		
		w roku szk. 2010/2011	w roku szk. 2009/2010	w roku szk. 2008/2009
		stan na 30 września 2010 r.	30 września 2009 r.	30 września 2008 r.
1.	Oddział przedszkolny w SP w Gozdowie	12	7	4
2.	Oddział przedszkolny w SP w Hostynnem	12	7	9
3.	Oddział przedszkolny w SP w Malicach	10	18	12
4.	Oddział przedszkolny w SP w Terebiniu	4	10	4
5.	Oddział przedszkolny w SP w Turkowicach	9	12	5
6.	Oddział przedszkolny w SP w Sahryniu	17	20	20
7.	Przedszkole "Bajka" w Werbkowicach	120	100	110
	Razem przedszkole i oddziały przedszkolne w SP prowadzonych przez Gminę	184	174	164
1.	Oddz. przedszkolny przy PSP w Honiatyczach	5	5	0
	Razem oddziały przedszkolne w SP prowadzonych przez stowarzyszenia	5	5	0
1.	Punkt przedszkolny przy PSP w Podhorcach	10	-	-
2.	Punkt przedszkolny przy PSP w Honiatyczach	10	12	-
	Razem punkty przedszkolne w SP prowadzonych przez stowarzyszenia	20	12	0
	Razem oddz. przedszk. i punkty przedszkolne w SP prowadzonych przez stowarzyszenia	25	17	0
	Ogółem na terenie Gminy	209	191	164

4.2. SZKOŁY PODSTAWOWE (zadanie własne gminy zgodnie z art. 5 ust. 5 ustawy o systemie oświaty)

W roku szk. 2010/2011 **gminna sieć szkół podstawowych** obejmowała 7 szkół, tj.:

- 1) Szkoła Podstawowa w Gozdowie;
- 2) Szkoła Podstawowa w Hostynnem Kolonii;
- 3) Szkoła Podstawowa w Malicach;
- 4) Szkoła Podstawowa w Sahryniu (Zespół Szkół w Sahryniu);
- 5) Szkoła Podstawowa w Terebiniu;
- 6) Szkoła Podstawowa w Turkowicach;
- 7) Szkoła Podstawowa w Werbkowicach (Zespół Szkół w Werbkowicach).

Ponadto na terenie Gminy w okresie sprawozdawczym funkcjonowały **dwie publiczne szkoły podstawowe** prowadzone przez osoby prawne niebędące jednostkami samorządu terytorialnego, tj.:

- 1) Publiczna Szkoła Podstawowa w Podhorcach (organ prowadzący Stowarzyszenie Edukacyjne na Rzecz Rozwoju i Promocji Wsi Podhorce);
- 2) Publiczna Szkoła Podstawowa w Honiatyczach (organ prowadzący Stowarzyszenie Rozwoju Wsi Honiatycze, Honiatycze Kol., Honiatyczki, Wakijów).

Tabela 8. Stan organizacji szkół podstawowych w roku szk. 2010/2011 wg stanu na 30 września 2010 r.

Lp.	Wyszczególnienie	Liczba uczniów w szkole kl. I-VI	w tym klasa:						Liczba oddziałów
			I	II	III	IV	V	VI	
1.	SP w Gozdowie	46	7	4	5	12	13	5	6
2.	SP w Hostynnem	54	6	9	11	11	7	10	6
3.	SP w Malicach	50	15	5	4	8	10	8	6
4.	SP w Terebiniu	41	9	4	7	5	9	7	6
5.	SP w Turkowicach	30	5	4	5	6	4	6	4
6.	SP w Sahryniu	53	11	10	7	7	11	7	6
7.	SP w Werbkowicach	250	27	42	44	46	49	42	11
	Razem szkoły prowadzone przez Gminę	524	80	78	83	95	103	85	45
1.	PSP w Honiatyczach	35	5	6	6	4	7	7	6
2.	PSP w Podhorcach	23	0	0	5	5	4	9	3
	Razem szkoły stowarzyszeniowe	58	5	6	11	9	11	16	9
	Ogółem na terenie Gminy	582	85	84	94	104	114	101	54

W związku z tym, że na podstawie danych z Systemu Informacji Oświatowej wg stanu na 30 września **naliczana jest część oświatowa subwencji ogólnej na następny rok kalendarzowy** poniżej zamieszczono porównanie liczby uczniów z SIO wg stanu na 30 września w latach 2008-2010.

Tabela 9. Porównanie organizacji szkół podstawowych wg stanu na 30 września w latach 2008 - 2010 r.

Lp.	Wyszczególnienie	Liczba uczniów	Liczba uczniów	Liczba uczniów
		w szkole w klasach I-VI w roku szk. 2010/2011	w szkole w klasach I-VI w roku szk. 2009/2010	w szkole w klasach I-VI w roku szk. 2008/2009
stan na		30 września 2010 r.	30 września 2009 r.	30 września 2008 r.
1.	SP w Gozdowie	46	55	56
2.	SP w Hostynnem	54	54	62
3.	SP w Malicach	50	44	51
4.	SP w Terebiniu	41	43	45
5.	SP w Turkowicach	30	36	40
6.	SP w Sahryniu	53	53	53
7.	SP w Werbkowicach	250	273	286
Razem szkoły podstawowe prowadzone przez Gminę		524	558	593
1.	PSP w Honiatyczach	35	38	37
2.	PSP w Podhorcach	23	32	42
Razem szkoły podst. stowarzyszeniowe		58	70	79
Ogółem szkoły podstawowe na terenie Gminy		582	628	672

W roku szk. 2010/2011, w związku z obniżeniem wieku szkolnego, do klas pierwszych mogły zostać przyjęte dzieci 6-letnie. Liczba dzieci 6-letnich w klasach pierwszych w poszczególnych szkołach przedstawiała się następująco:

Tabela 10. Sześciolatki w klasie I w latach szk. 2009/2010 – 2010/2011.

Lp.	Szkoła	6-latki w klasie pierwszej	
		rok szk. 2010/2011	rok szk. 2009/2010
1.	SP w Gozdowie	2	1
2.	SP w Hostynnem	6	2
3.	SP w Malicach	0	0
4.	SP w Terebiniu	2	0
5.	SP w Turkowicach	1	1
6.	ZS Sahryń SP w Sahryniu	0	0
7.	ZS Werbkowice SP w Werbkowicach	3	1
Ogółem liczba 6-latków w kl. I		14	5
<i>Liczba dzieci w wieku 6 lat zameldowanych na terenie gminy</i>		95	91
<i>stosunek 6-latków w kl. I do liczny dzieci zameldowanych na terenie gminy</i>		15%	5%

4.3. GIMNAZJA

(zadanie własne gminy zgodnie z art. 5 ust. 5 ustawy o systemie oświaty)

W roku szk. 2010/2011 **gminna sieć publicznych gimnazjów** obejmowała 2 gimnazja, tj.:

- 1) Gimnazjum w Werbkowicach (Zespół Szkół w Werbkowicach);
- 2) Gimnazjum w Sahryniu (Zespół Szkół w Sahryniu).

Ponadto na terenie Gminy w okresie sprawozdawczym funkcjonowało **gimnazjum prowadzone przez inny organ**, tj.

- 1) Publiczne Gimnazjum w Honiatyczach (organ prowadzący Stowarzyszenie Rozwoju Wsi Honiatycze, Honiatycze Kol., Honiatyczki, Wakijów).

Tabela 11. Stan organizacji gimnazjów na terenie gminy Werbkowice wg stanu na 30 września 2010 r.

Lp.	Wyszczególnienie	Liczba uczniów (ogółem)	w tym:						Liczba oddziałów (ogółem)
			kl. I	liczba oddz.	kl. II	liczba oddz.	kl. III	liczba oddz.	
1.	Gimnazjum w Sahryniu	69	27	1	21	1	21	1	3
2.	Gimnazjum w Werbkowicach	229	78	3	86	4	65	3	10
	Razem gimnazja prowadzone przez Gminę	298	105	4	107	5	86	4	13
1.	Publiczne Gimnazjum w Honiatyczach	21	7	1	4	1	10	1	3
	Razem gimnazja prowadzone przez stowarzyszenia	21	7	1	4	1	10	1	3
	Ogółem na terenie Gminy	319	112	5	111	6	96	5	16

W związku z tym, że na podstawie danych z Systemu Informacji Oświatowej wg stanu na 30 września **naliczana jest część oświatowa subwencji ogólnej na następny rok kalendarzowy** poniżej zamieszczono porównanie liczby uczniów z SIO wg stanu na 30 września w latach 2008-2010.

Tabela 12. Porównanie organizacji gimnazjów wg stanu na 30 września w latach 2008-2010.

Lp.	Wyszczególnienie	Liczba uczniów w gimnazjach w klasach I-III w roku szk. 2010/2011	Liczba uczniów w gimnazjach w klasach I-III w roku szk. 2009/2010	Liczba uczniów w gimnazjach w klasach I-III w roku szk. 2008/2009
		Stan na 30 września 2010 r.	30 września 2009 r.	30 września 2008 r.
1.	Gimnazjum w Sahryniu	69	79	78
2.	Gimnazjum w Werbkowicach	229	267	279
	Razem gimnazja prowadzone przez Gminę	298	346	357
1.	Gimnazjum w Honiatyczach	21	18	16
	Razem gimnazja prowadzone przez stowarzyszenia	21	18	16
	Ogółem na terenie Gminy	319	364	373

4.4. KSZTAŁCENIE SPECJALNE I NAUCZANIE INDYWIDUALNE

Tabela 13. Nauczanie indywidualne w roku szk. 2010/2011.

NAUCZANIE INDYWIDUALNE									
Lp.	Szkoła	stan na 30 września 2011 r.				stan na 31 marca 2011 r.			
		Liczba dzieci w zespole szkół/szkole/przedszkolu	Liczba dzieci indywidualnie nauczanych	% w liczbie uczniów ogółem	Uczniowie nauczani indywidualnie, którzy posiadają orzeczenie o potrzebie kształcenia specjalnego	Liczba dzieci w zespole szkół/szkole/przedszkolu	Liczba dzieci indywidualnie nauczanych	% w liczbie uczniów ogółem	Uczniowie nauczani indywidualnie, którzy posiadają orzeczenie o potrzebie kształcenia specjalnego
1.	SP w Gozdowie	58	0	0%	0	58	0	0%	0
2.	SP w Hostynnem	66	2	3,03%	1	64	2	3,13%	1
3.	SP w Malicach	60	0	0%	0	61	0	0%	0
4.	SP w Terebiniu	45	0	0%	0	45	0	0%	0
5.	SP w Turkowicach	39	0	0%	0	38	0	0%	0
6.	ZS w Sahryniu	139	4	2,88%	3	141	6	4,26%	3
7.	ZS w Werbkowicach	479	3	0,62%	2	478	9	1,88%	2
8.	Przedszkole	120	0	0%	0	119	0	0%	0
	Ogółem	1006	9	0,89%	6	1004	17	1,69%	6

Jak wynika z powyższej tabeli w okresie sprawozdawczym prawie 2-krotnie wzrosła liczba uczniów, dla których szkoły były zobowiązane prowadzić nauczanie indywidualne – wg SIO na 30 września 2011 r. nauczaniem indywidualnym było objętych 9 uczniów, co stanowiło 0,89% ogólnej liczby uczniów, a w marcu br. aż 17 uczniów (1,69% ogólnej liczby uczniów). Należy zaznaczyć, że w algorytmie podziału subwencji oświatowej nie ma odrębnej wagi dla uczniów objętych nauczaniem indywidualnym – Gmina otrzymuje dodatkowe środki w subwencji, jeżeli uczeń, objęty nauczaniem indywidualnym, jest również objęty kształceniem specjalnym i co najważniejsze zostanie wykazany w sprawozdaniu SIO wg stanu na 30 września.

Tabela 14. Kształcenie specjalne w roku szk. 2010/2011.

KSZTAŁCENIE SPECJALNE									
Lp.	Szkoła	stan na 30 września 2011 r.				stan na 31 marca 2011 r.			
		Liczba dzieci w zespole szkół/szkole/przedszkolu	Liczba dzieci posiadających orzeczenie o potrzebie kształcenia specjalnego	% w liczbie uczniów ogółem	Uczniowie posiadający orzeczenie o potrzebie kształcenia specjalnego objęci nauczaniem indywidualnym	Liczba dzieci w zespole szkół/szkole/przedszkolu	Liczba dzieci posiadających orzeczenie o potrzebie kształcenia specjalnego	% w liczbie uczniów ogółem	Uczniowie posiadający orzeczenie o potrzebie kształcenia specjalnego objęci nauczaniem indywidualnym
1.	SP w Gozdowie	58	0	0%	0	58	0	0%	0
2.	SP w Hostynnem	66	1	1,5%	1	64	1	3,13%	1
3.	SP w Malicach	60	1	1,7%	0	61	0	0%	0
4.	SP w Terebiniu	45	0	0%	0	45	0	0%	0
5.	SP w Turkowicach	39	0	0%	0	38	0	0%	0
6.	ZS w Sahryniu	139	6	4,3%	3	141	7	4,96%	4
7.	ZS w Werbkowicach	479	24	5,01%	2	478	30	6,28%	2
8.	Przedszkole	120	0	0%	0	119	0	0%	0
	Ogółem	1006	32	3,2%	6	1004	38	3,78%	7

4.5. WYBRANE WSKAŹNIKI OŚWIATOWE W SZKOŁACH PROWADZONYCH LUB DOTOWANYCH PRZEZ GMINĘ

Wybrane wskaźniki oświatowe w szkołach prowadzonych lub dotowanych przez Gminę za okres 2008/2009-2011/2012 zawierają 4 poniższe tabele.

W celu umożliwienia porównania określonych wskaźników w poszczególnych latach w tabelach zrelacjonowano stan na dzień 30 września.

Tabela 15. Wybrane wskaźniki dotyczące przedszkola i szkół prowadzonych lub dotowanych przez Gminę w ostatnich trzech latach szkolnych

Część I

Szkoła rok szkolny	ZS w Werbkowicach				ZS w Sahryniu				SP w Hostynnem				SP w Malicach				Przedszkole			
	2011/2012	2010/2011	2009/2010	2008/2009*	2011/2012	2010/2011	2009/2010	2008/2009*	2011/2012	2010/2011	2009/2010	2008/2009	2011/2012	2010/2011	2009/2010	2008/2009	2011/2012	2010/2011	2009/2010	2008/2009
SIO wg stanu na dzień	30 września 2011	30 września 2010	30 września 2009	30 września 2008	30 września 2011	30 września 2010	30 września 2009	30 września 2008	30 września 2011	30 września 2010	30 września 2009	30 września 2008	30 września 2011	30 września 2010	30 września 2009	30 września 2008	30 września 2011	30 września 2010	30 września 2009	30 września 2008
Liczba dzieci w szkołach (z kl. O)	483	479	540	565	138	139	152	151	63	66	61	71	60	60	62	63	129	120	100	110
Liczba dzieci do subwencji na następny rok (kl. I-VI SP i kl. I-III Gim)	483	479	540	569	120	122	132	131	49	54	54	62	49	50	44	51	0	0	0	0
Liczba oddziałów w szkole	21	21	23	25	10	10	10	11	7	7	7	7	7	7	7	7	6	5	5	5
Liczba etatów nauczycielskich	51,72	58,9	62,73	62,05	16,80	16,09	16,83	16,97	10,18	10,95	10,01	10,29	9,10	9,10	9,61	9,06	10,14	9,18	9,08	8,64
Liczba nauczycieli (w osobach)	54	61	66	65	19	19	21	31	13	13	12	12	11	11	10	10	11	10	10	10
Liczba etatów administracji i obsługi finansowanych przez szkołę	21,00	21,00	21,00	21,00	2,50	2,50	2,50	2,50	1,50	1,50	1,50	1,50	1,50	1,50	1,50	1,50	11,00	8,00	8,00	8,00
Uczniowie na oddział	23,00	22,81	23,48	22,60	13,80	13,90	15,20	13,73	9,00	9,43	8,71	10,14	8,57	8,57	8,86	9,00	21,50	24,00	20,00	22,00
Uczniowie na etat nauczycielski	9,34	8,13	8,61	9,11	8,21	8,64	9,03	8,90	6,19	6,03	6,09	6,90	6,59	6,59	6,45	6,95	12,72	13,07	11,01	12,73
Uczniowie na etat administracji i obsługi	23,00	22,81	25,71	26,90	55,20	55,60	60,80	60,40	42,00	44,00	40,67	47,33	40,00	40,00	41,33	42,00	11,73	15,00	12,50	13,75

*wykazano łącznie dla SP i Gimnazjum

Część II.

<i>Szkoła</i>	SP w Gozdowie			SP w Terebiniu			SP w Turkowicach		
<i>rok szkolny</i>	2010/2011	2009/2010	2008/2009	2010/2011	2009/2010	2008/2009	2010/2011	2009/2010	2008/2009
<i>SIO wg stanu na dzień</i>	30 września 2010	30 września 2009	30 września 2008	30 września 2010	30 września 2009	30 września 2008	30 września 2010	30 września 2009	30 września 2008
Liczba dzieci w szkołach (z kl. O)	58	62	60	45	53	49	39	48	45
Liczba dzieci do subwencji na następny rok (kl. I-VI SP i kl. I-III Gim)	46	55	56	41	43	45	30	36	40
Liczba oddziałów w szkole	7	7	7	7	7	7	5	5	7
Liczba etatów nauczycielskich	7,67	8,12	7,79	7,32	7,94	8,95	7,5	8,13	7,61
Liczba nauczycieli (w osobach)	10	10	10	10	10	11	9	11	10
Liczba etatów administracji i obsługi finansowanych przez szkołę	1,50	1,50	1,50	1,50	1,50	1,50	1,00	1,00	1,00
Uczniowie na oddział	8,29	8,86	8,57	6,43	7,57	7,00	7,80	9,60	6,43
Uczniowie na etat nauczycielski	7,56	7,64	7,70	6,15	6,68	5,47	5,20	5,90	5,91
Uczniowie na etat administracji i obsługi	38,67	41,33	40,00	30,00	35,33	32,67	39,00	48,00	45,00

Część III.

Szkoła	PSP w Podhorcach				PSP w Honiatyczach				Publiczne Gimnazjum w Honiatyczach				PSP w Terebiniu	PSP w Gozdowie	PSP w Turkowicach	
	2011/2012	2010/2011	2009/2010	2008/2009	2011/2012	2010/2011	2009/2010	2008/2009	2011/2012	2010/2011	2009/2010	2008/2009	2011/2012	2011/2012	2011/2012	
<i>rok szkolny</i>																
<i>SIO wg stanu na dzień</i>	30 września 2011	30 września 2010	30 września 2009	30 września 2008	30 września 2011	30 września 2010	30 września 2009	30 września 2008	30 września 2011	30 września 2010	30 września 2009	30 września 2008	30 września 2011	30 września 2011	30 września 2011	
Liczba dzieci w szkołach (z kl. O i punktem przedszkolnym)	30	33	32	42	53	50	55	37	14	21	18	16	43	59	38	
Liczba dzieci do subwencji na następny rok (kl. I-VI SP i kl. I-III Gim)	13	23	32	42	34	35	39	37	14	21	18	16	37	46	31	
Liczba oddziałów w szkole + punkt przedszkolny	4	4	4	5	8	8	8	6	3	3	3	3	7	7	7	
Liczba etatów nauczycielskich w sp + punkt przed	5,27	5,69	6,23	7,47	9,91	8,81	9,03	8,07	3,78	4,42	4,73	3,58	7,37	6,55	6,33	
Liczba nauczycieli (w osobach) w sp + punkt przed	11	11	8	11	16	15	15	14	8	11	12	11	11	9	12	
Uczniowie na oddział	7,50	8,25	8,00	8,40	6,63	6,25	6,88	6,17	4,67	7,00	6,00	5,33	6,14	8,43	5,43	
Uczniowie na etat nauczycielski	5,69	5,80	5,14	5,62	5,35	5,68	6,09	4,58	3,70	4,75	3,81	4,47	5,83	9,01	6,00	

Część IV.

<i>Szkola</i>	Razem szkoły gminne				Razem szkoły prowadzone przez inne osoby prawne niż jst				Razem szkoły prowadzone lub dotowane przez Gminę			
	2011/2012	2010/2011	2009/2010	2008/2009	2011/2012	2010/2011	2009/2010	2008/2009	2011/2012	2010/2011	2009/2010	2008/2009
<i>rok szkolny</i>												
<i>SIO wg stanu na dzień</i>	30 września 2011	30 września 2010	30 września 2009	30 września 2008	30 września 2011	30 września 2010	30 września 2009	30 września 2008	30 września 2011	30 września 2010	30 września 2009	30 września 2008
Liczba dzieci w szkołach (z kl. O i punktem przedszkolnym)	873	1006	1078	1114	237	104	105	95	1110	1110	1183	120
Liczba dzieci do subwencji na następny rok kl. I-VI SP i kl. I-III Gim)	701	822	904	954	175	79	89	95	876	901	993	1049
Liczba oddziałów w szkole + punkt przedszkolny	51	69	71	76	36	15	15	14	87	84	86	90
Liczba etatów nauczycielskich	97,94	126,71	132,4	131,36	39,21	18,92	19,99	19,12	137,15	145,63	152,44	150,48
Liczba nauczycieli (w osobach)	108	143	150	159	67	37	35	36	175	180	185	195
Liczba etatów administracji i obsługi finansowanych przez szkołę	37,50	38,50	38,50	38,50								
Uczniowie na oddział	17,12	14,58	15,18	14,66	6,58	6,93	7,00	6,79	12,76	13,21	13,76	13,43
Uczniowie na etat nauczycielski	8,91	7,94	8,14	8,48	6,04	5,50	5,25	4,97	8,09	7,62	7,76	8,03
Uczniowie na etat administracji i obsługi	23,28	26,13	28,00	28,94								

4.6. POZOSTAŁE ZADANIA OŚWIATOWE W ROKU SZKOLNYM 2010/2011

1. Pomoc materialna dla uczniów – stypendia i zasiłki szkolne.

Ilość przyznanych stypendiów i zasiłków szkolnych w roku szk. 2010/2011 oraz wysokość środków finansowych wydatkowanych na ten cel przedstawiają poniższe tabele.

Tabela 16. Stypendia szkolne w okresie IX – XII 2010 r.

Uczniowie wg typów szkół	Stypendia szkolne okres wrzesień – grudzień 2010 r.		Zasiłek szkolny	
	Liczba uczniów	Kwota w zł	Liczba uczniów	Kwota w zł
uczniowie szkół podstawowych	60	10 410 zł		
uczniowie gimnazjów	44	7 645 zł		
uczniowie szkół policealnych	2	310 zł		
uczniowie zasadniczych szkół zawodowych	11	1 870 zł		
uczniowie LO, LOU i LP (licea)	16	2 765 zł		
uczniowie T i TU (technika)	8	1 600 zł		
Razem	141	24 600 zł zł	0	0 zł

Tabela 17. Stypendia szkolne w okresie I – VI 2011 r.

Uczniowie wg typów szkół	Stypendia szkolne okres styczeń – czerwiec 2011 r.		Zasiłek szkolny	
	Liczba uczniów	Kwota w zł	Liczba uczniów	Kwota w zł
uczniowie szkół podstawowych	48	12 372 zł	1	455 zł
uczniowie gimnazjów	39	9 874,10 zł		
uczniowie szkół policealnych	1	225 zł		
uczniowie zasadniczych szkół zawodowych	7	1 791 zł		
uczniowie LO, LOU i LP (licea)	14	3 666 zł		
uczniowie T i TU (technika)	6	1 640,99 zł		
Razem	115	29 569,09 zł	1	455 zł

Należy zaznaczyć, że w związku z reformą ustawy o finansach publicznych dotacja udzielona jest z budżetu państwa na realizację zadania udzielania pomocy materialnej dla uczniów może stanowić maksymalnie 80% całości zadania. W roku szk. 2010/2011 gmina otrzymała na wypłatę stypendiów i zasiłków kwotę **40 862 zł** (na okres wrzesień - grudzień 2010 kwotę 16 330 zł, na okres styczeń – czerwiec 2011 kwotę 24 532 zł), pozostałe środki w kwocie **13 307 zł** gmina dołożyła z dochodów własnych.

2. Rządowy Program Pomocy uczniom w 2010 roku „Wyprawka Szkolna”.

Na realizację programu w roku szk. 2010/2011 Gmina Werbkowice otrzymała dotację w wysokości **23 510 zł**, z czego wykorzystano kwotę **22 894,58 zł** (pozostałe środki w kwocie 615,42 zł zwrócono, ponieważ rodzice nie przedłożyli dowodów potwierdzających dokonanie zakupu podręczników).

Na 376 uczniów z klas I – III szkoły podstawowej i kl. I gimnazjum w roku szk. 2010/2011 wyprawkę otrzymało 103 uczniów. Poniższe tabela obrazują udzieloną pomoc w podziale na klasy, a także poszczególne szkoły.

Tabela 18. Wyprawka szkolna 2010 r. – zestawienie ilościowe.

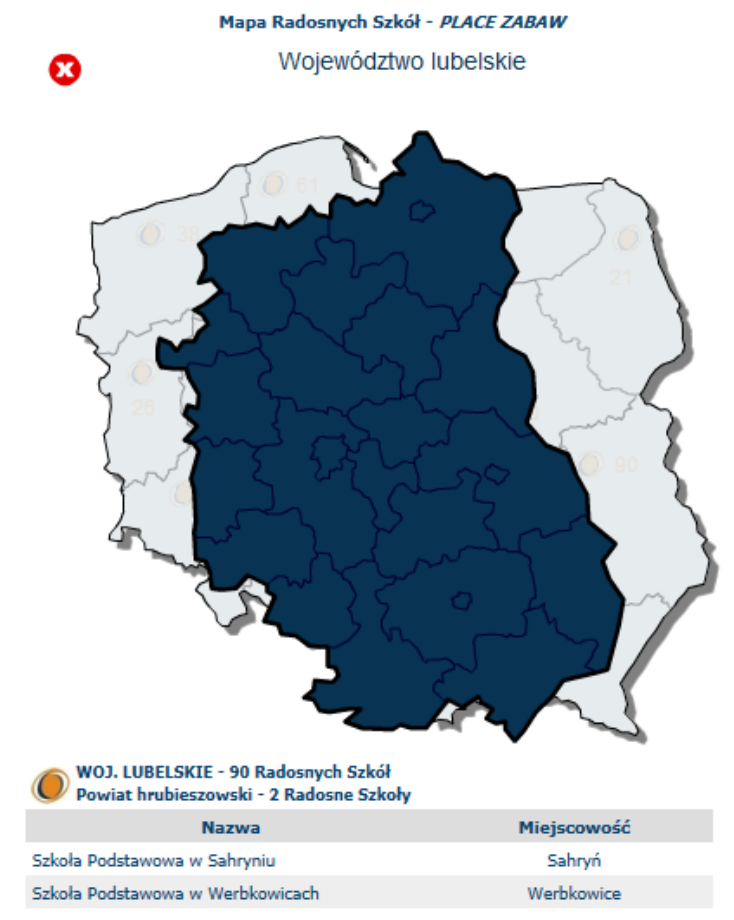
uczniowie wg klas	Liczba uczniów w klasach objętych programem	Liczba uczniów, którzy otrzymali dofinansowanie podstawie kryterium dochodowego	Liczba uczniów, którzy otrzymali dofinansowanie poza kryterium dochodowym (10%)	Liczba uczniów niepełnosprawnych, którym dofinansowano zakup podręczników	
liczba uczniów klas I	86	12	4		
liczba uczniów klas II	84	14	5	kl. I-III szk. podst.	0
liczba uczniów klas III	94	18	4	kl. IV-VI szk. podst.	4
liczba uczniów w klasach II gimnazjum	112	23	11	kl. I-III gimnazjum	8
razem	376	67	24		12
103					

Tabela 19. Wyprawka szkolna 2010 r. – zestawienie finansowe.

Lp	Nazwa szkoły	Razem liczba uczniów w kl. I- III SP i kl. II Gimnazjum	Wyprawki				Dofinansowanie	
			bez kryterium	z kryterium	dla uczniów niepełnosprawnych	łącznie liczba wyprawek w szkole	Maksymalna łączna kwota dla szkoły	Rzeczywiste wykorzystanie (na podstawie dowodów zakupu podręczników)
1	ZS w Sahryniu	49	7	12	-	19	4 070,000	4 053,00
2	ZS w Werbkowicach	200	9	42	5	56	14 030,000	13 476,60
3	SP w Gozdowie	16	-	-	-	-	-	-
4	SP w Hostynnem	26	1	5	-	6	1 020,000	1 002,90
5	SP w Malicach	24	5	4	1	10	1 730,000	1 719,98
6	SP w Terebiniu	20	-	-	-	-	-	-
7	SP w Turkowicach	16	-	-	-	-	-	-
8	SP Podhorce	4	-	1	1	2	370,000	370,00
9	SP Honiatycze + Gim Honiatycze	21	2	3	5	10	2 290,000	2 272,10
ogółem		376	24	67	12	103	23 510,000	22 894,58
szkoły gminy		351	22	63	6	91	20 850,000	20 252,48
szkoły stowarzyszeniowe		25	2	4	6	12	2 660,000	2 642,10

3. Rządowy Program „Radosna Szkoła”

W ramach Rządowego programu wspierania w latach 2009-2014 organów prowadzących w zapewnieniu bezpiecznych warunków nauki, wychowania i opieki w klasach I - III szkół podstawowych i ogólnokształcących szkół muzycznych I stopnia – „Radosna szkoła”, w roku szkolnym 2009/2010 Gmina Werbkowice otrzymała wsparcie finansowe na **utworzenie szkolnych placów zabaw** w Szkole Podstawowej w Werbkowicach (w Zespole Szkół w Werbkowicach) i Szkole Podstawowej w Sahryniu (w Zespole Szkół w Sahryniu). Prace związane z utworzeniem tych obiektów zakończyły się w roku szk. 2010/2011. Poniżej zamieszczono pobraną ze strony Ministerstwa Edukacji Narodowej (www.men.gov.pl) „Mapę Radosnych Szkół – Place Zabaw”. Na 90 utworzonych placów zabaw w województwie lubelskim 2 utworzono w powiecie hrubieszowskim, z czego oba w Gminie Werbkowice.



Na utworzenie placów zabaw w ramach programu „Radosna Szkoła” wydatkowano środki w wysokości:

- 1) plac zabaw w Szkole Podstawowej w Werbkowicach (w Zespole Szkół w Werbkowicach), koszt całkowity inwestycji **231 877,88 zł**, z czego dofinansowanie udzielone przez Wojewodę Lubelskiego wyniosło 50% tej kwoty, tj. 115 938,94 zł.
- 2) plac zabaw w Szkole Podstawowej w Sahryniu (w Zespole Szkół w Sahryniu), koszt całkowity inwestycji **119 487,68 zł**, z czego dofinansowanie udzielone przez Wojewodę Lubelskiego wyniosło 50% tej kwoty, tj. 59 743,84 zł.

4. Rządowy Program „Moje Boisko – Orlik 2012”

W bieżącym okresie sprawozdawczym Gmina Werbkowice zakończyła realizację inwestycji pn. "Budowa kompleksu boisk sportowych w ramach programu Moje Boisko - Orlik 2012 (boisko piłkarskie oraz boisko wielofunkcyjne wraz z adaptacją zaplecza sanitarno-szatniowego) w Werbkowicach".

Inwestycja współfinansowana była ze środków:

- budżetu Ministerstwa Sportu i Turystyki /budżetu państwa/ - 260 000 zł
- budżetu Samorządu Województwa Lubelskiego - 260 020,20 zł
- środków Gminy Werbkowice - 267 979,80 zł.

Wybudowany przy Zespole Szkół w Werbkowicach kompleks boisk sportowych „ORLIK 2012” był pierwszym w Powiecie Hrubieszowskim kompleksem boisk sfinansowanych dzięki rządowemu programowi budowy kompleksów sportowych „Moje boisko - Orlik 2012”.

5. Dofinansowanie kosztów kształcenia młodocianych pracowników

Wykonując obowiązki w zakresie wspierania pracodawców w szkoleniu młodocianych pracowników zamieszkałych na terenie gminy Werbkowice, zgodnie z dyspozycją art. 70b ustawy o systemie oświaty, na podstawie wniosków pracodawców dokonano zwrotu kosztów kształcenia młodocianych uczniów, którzy ukończyli przygotowanie zawodowe i zdali egzamin czeladniczy, lub egzamin potwierdzający uzyskanie kwalifikacji zawodowych.

Tabela Nr 20. Dofinansowanie kosztów kształcenia młodocianych pracowników

Wyszczególnienie		2009 r.		2010 r.		Plan 2011 r.	
Lp.	Forma	Liczba młodocianych pracowników	Refundacja w złotych z dotacji celowej	Liczba młodocianych pracowników	Refundacja w złotych z dotacji celowej	Liczba młodocianych pracowników	Refundacja w złotych z dotacji celowej
1.	Przyuczenie do wykonywania określonej pracy	1	5 580,96	1	2 283,12		
2.	Nauka zawodu	2	12 929,22	3	23 568,89	3	24 242,28
Razem		3	18 510,18	4	25 852,01	3	24 242,28

6. Dowóz dzieci do przedszkola i szkół

Zadanie dowozu dzieci do przedszkola i szkół w Gminie Werbkowice realizowane było w formie zakupu biletów miesięcznych komunikacji publicznej oraz w formie zorganizowanego dowozu dzieci i młodzieży do szkół.

Na odcinkach, na których kursują autobusy komunikacji publicznej, kupowane były bilety miesięczne dla uczniów spełniających kryteria do objęcia dowozem. Wybór firmy przewozowej dokonany był w drodze przetargu nieograniczonego.

Samorządowa Jednostka Oświaty w Werbkowicach realizowała dowóz uczniów do szkół szkolnymi autobusami, tj.:

- gimbusem Autosan Smyk (41 miejsc siedzących), który jest przystosowany do przewozu osób niepełnosprawnych, rok produkcji 2008;
- samochodem marki Mercedes Benz „Sprinter” (21 miejsc siedzących), rok produkcji 2000;
- samochodem marki Ford Transit 16 miejsc siedzących, który jest przystosowany do przewozu osób niepełnosprawnych (rok produkcji 2010).

W okresie zajęć szkolnych SJO zatrudniała w ramach robót publicznych dodatkowych pracowników do zapewnienia opieki w czasie transportu uczniów do szkół. Koszty zatrudnienia tych pracowników były refundowane przez Powiatowy Urząd Pracy w Hrubieszowie.

W roku szk. 2010/2011 **dowóz uczniów organizowany był do 6 szkół i 1 przedszkola prowadzonych przez Gminę**. Dowozem objętych było **średnio 310 uczniów**, którzy spełniali kryteria dowozu określone w ustawie o systemie oświaty, z czego 186 dowożonych było przez SJO, a pozostałych 124 dowożonych było przez przewoźnika wyłonionego w drodze przetargu.

Tabela nr 21. Uczniowie dowożeni do szkół w roku szk. 2010/2011.

Lp.	Wyszczególnienie	Liczba uczniów dowożonych do szkoły
1.	SP w Hostynnem	6
2.	SP w Malicach	24
3.	SP w Terebiniu	15
4.	SP w Turkowicach	4
5.	ZS w Sahryniu	73
6.	SP w Werbkowicach	176
7.	Przedszkole „Bajka”	12
	razem	310

4.7. GMINNA ADMINISTRACJA OŚWIATOWA

Realizacją zadań oświatowych w Gminie Werbkowice zajmuje się utworzona w 2003 r. jednostka organizacyjna gminy, tj. Samorządowa Jednostka Oświaty w Werbkowicach. Jednostka ta zapewnia również scentralizowaną obsługę księgową szkół prowadzonych przez Gminę Werbkowice. Od 2005 r. SJO zajmuje się ponadto organizacją dowozu uczniów do szkół.

Zatrudnienie w SJO w Werbkowicach od roku szk. 2008/2009 przedstawia poniższa tabela.

Tabela 22. Zatrudnienie w Samorządowej Jednostce Oświaty w Werbkowicach.

	rok szk.	2008/2009	2009/2010	2010/2011	Uwagi
	stan na	30 września 2008	30 września 2009	30 września 2010	
Liczba pracowników administracyjnych	etaty	5,0	4,0	4,0	
	osoby	5	4	4	
Liczba kierowców	etaty	3,0	3,0	3,2	
	osoby	3	3	4	
Opiekunki do dowozu uczniów do szkół	etaty	2,0	2,0	3,0	w większości zatrudniane w ramach robót publicznych/ interwencyjnych – refundacja z PUP
	osoby	2	2	3	

W okresie sprawozdawczym 2 inspektorom ds. obsługi finansowo- księgowej szkół w SJO w Werbkowicach zostały wypowiedziane dotychczasowe warunki pracy w części dotyczącej wymiaru etatu – osobom tym zaproponowano pracę w wymiarze 1/2 etatu od dnia 1 października 2011 r. Obie pracownice przyjęły zaproponowane warunki. Od 1 października br. liczba etatów pracowników administracyjnych w SJO wynosi 3,0.

Część 5.

Pracownicy pedagogiczni i niepedagogiczni szkół

5.1. KADRA PEDAGOGICZNA

Tabela nr 23. Zatrudnienie nauczycieli w szkołach w roku szk. 2010/2011 wg stanu na 30 września 2010 r.

Lp.	Nazwa szkoły	NAUCZYCIELE					
		ogółem		w tym pełnozatrudnieni		w tym niepełnozatrudnieni	
		osoby	etaty	osoby	etaty	osoby	etaty
1.	SP w Gozdowie	10	7,67	6	6,0	4	1,67
2.	SP w Hostynnem	13	10,95	9	9,0	4	1,95
3.	SP w Malicach	11	9,10	8	8,0	3	1,10
4.	SP w Terebiniu	10	7,32	6	6,0	4	1,32
5.	SP w Turkowicach	9	7,50	6	6,0	3	1,50
6.	ZS w Sahryniu	19	16,09	15	15,0	4	1,09
7.	ZS w Werbkowicach	61	58,90	52	52,0	9	6,90
8.	Przedszkole „Bajka”	10	9,18	9	9,0	1	0,18
	Razem	143	126,71	111	111,0	32	15,71

Poniżej zamieszczono porównanie zatrudnienia wg stanu na 30 września w ostatnich trzech latach szkolnych.

Tabela nr 24. Porównanie zatrudnienia nauczycieli wg stanu na 30 września w latach 2008-2010.

Lp.	Nazwa szkoły	ZATRUDNIENIE NAUCZYCIELI W SZKOŁACH prowadzonych przez Gminę Werbkowice					
		rok szk. 2010/2011 stan na 30 września 2010 r.		rok szk. 2009/2010 stan na 30 września 2009 r.		rok szk. 2008/2009 stan na 30 września 2008 r.	
		osoby	etaty	osoby	etaty	osoby	etaty
1.	SP w Gozdowie	10	7,67	10	8,12	10	7,79
2.	SP w Hostynnem	13	10,95	12	10,01	12	10,29
3.	SP w Malicach	11	9,10	10	9,61	10	9,06
4.	SP w Terebiniu	10	7,32	10	7,94	11	8,95
5.	SP w Turkowicach	9	7,50	11	8,13	10	7,61
6.	ZS w Sahryniu <i>(wg stanu na 30.09.2008 r. suma zatrudnienia w SP i Gimnazjum)</i>	19	16,09	21	16,83	14+17= 31*	8,67+8,30= 16,97
7.	ZS w Werbkowicach <i>(wg stanu na 30.09.2008 r. suma zatrudnienia w SP i Gimnazjum)</i>	61	58,90	66	62,73	32+33= 65	29,55+32,50= 62,05
8.	Przedszkole „Bajka”	10	9,18	10	9,08	10	8,64
	Razem	143	126,71	150	132,45	159	131,36

*nauczyciele dublowali się, tzn. mając po części etatu w SP i Gimnazjum na oddzielnych umowach o pracę byli wykazywani oddzielnie w SP i oddzielnie w Gimnazjum, stąd po utworzeniu Zespołu Szkół w Sahryniu ich liczba „niejako” zmalała. Rzeczywisty bilans zmian w zatrudnieniu nauczycieli w roku szk. 2009/2010 w stosunku do roku szk. 2008/2009 wyniósł: w osobach – bez zmian, w etatach mniej o 1,91 etatu.

5.2. NAUCZYCIELE WG STOPNI AWANSU ZAWODOWEGO

Tabela nr 25. Kadra nauczycielska według stopni awansu zawodowego - stan na 30 września 2010 r.

Lp.	Nazwa szkoły	Liczba nauczycieli					Procent			
		Razem	w tym:				S	K	M	D
			Stażyści	Kontraktowi	Mianowani	Dyplomowani				
1.	SP w Gozdowie	10	0	2	1	7	0%	20%	10%	70%
2.	SP w Hostynnem	13	2	1	1	9	15%	8%	8%	69%
3.	SP w Malicach	11	0	3	3	5	0%	27%	27%	46%
4.	SP w Terebiniu	10	0	1	3	6	0%	10%	30%	60%
5.	SP w Turkowicach	9	1	1	7	0	11%	11%	78%	0%
6.	ZS w Sahryniu	19	0	1	7	11	0%	5%	37%	58%
7.	ZS w Werbkowicach	61	3	6	11	41	5%	10%	18%	67%
8.	Przedszkole „Bajka”	10	0	4	4	2	0%	40%	40%	20%
	Razem	143	6	19	37	81	4%	13%	26%	57%

5.3. DOSKONALENIA ZAWODOWE NAUCZYCIELI W ROKU SZK. 2010/2011.

Dla zabezpieczenia odpowiedniego poziomu nauczania w roku szkolnym 2010/2011, zgodnie z wymogami prawa i potrzebami poczyniono nakłady w zakresie doskonalenia zawodowego nauczycieli. Nakłady na doksztalcanie i doskonalenie zawodowe w latach 2008-2010 i plan na 2011 r. przedstawia tabela nr 26.

Tabela Nr 26. Nakłady na doskonalenie zawodowe nauczycieli w latach 2008 - 2010.

Wyszczególnienie		Rok 2008 środki wydatkowane	Rok 2009 środki wydatkowane	Rok 2010 środki wydatkowane	Rok 2011 środki planowane
Lp.	Szkoła	w złotych:			
1.	SP w Gozdowie	0,00 zł	0,00	1 800,00 zł	2 100,00 zł
2.	SP w Hostynnem	1 350,00 zł	0,00	1 400,00	4 000,00 zł
3.	SP w Malicach	2 000,00 zł	2 000,00 zł	710,00 zł	4 000,00 zł
4.	SP w Terebiniu	500,00 zł	500,00 zł	3 210,00 zł	3 750,00 zł
5.	SP w Turkowicach	925,00 zł	0,00	848,00 zł	3 500,00 zł
6.	ZS w Sahryniu	2 820,00 zł*	2 945,00 zł	6 389,00 zł	6 500,00 zł
7.	Zespół Szkół w Werbkowicach	5 868,00 zł*	4 350,00 zł	15 000,00 zł	15 000 zł
8.	Przedszkole „Bajka” w Werbkowicach		633,00 zł	1 055,00 zł	4 000,00 zł
Razem nakłady		13 463,00 zł	10 428,00 zł	21 958,00 zł	42 850 zł

*suma nakładów na doksztalcanie w szkole podstawowej i gimnazjum

5.4. ZATRUDNIENIE PRACOWNIKÓW ADMINISTRACJI I OBSŁUGI

Stan zatrudnienia pracowników administracji i obsługi w szkołach prowadzonych przez Gminę w bieżącym okresie sprawozdawczym pozostawał na poziomie porównywalnym do ubiegłego okresu sprawozdawczego. Z uwagi na mniejszą pulę środków jaką dysponował Powiatowy Urząd Pracy w Hrubieszowie na organizację robót publicznych lub interwencyjnych szkoły w znacznie mniejszym stopniu korzystały z tego wsparcia.

W roku szk. 2010/2011 zwiększono liczbę etatów pracowników administracji i obsługi, finansowanych ze środków budżetowych, w Zespole Szkół w Sahryniu, w którym od stycznia 2011 r. zatrudniony został referent ds. ogólnych (1 etat).

W pozostałych szkołach nie dokonano żadnych zwiększeń limitów etatów pracowników administracji i obsługi finansowanych ze środków budżetowych.

Poziom zatrudnienia pracowników administracji i obsługi w roku szk. 2010/2011 w szkołach prowadzonych przez Gminę Werbkowice, wg stanu na 15 października 2010 r., przedstawia poniższa tabela.

Tabela nr 27. Zatrudnienie pracowników administracji i obsługi w szkołach w roku szkolnym 2010/2011 wg stanu na 15.10.2010 r.

Lp.	Nazwa szkoły	PRACOWNICY ADMINISTRACJI I OBSŁUGI (bez osób zatrudnianych sezonowo w ramach robót publicznych i interwencyjnych)										
		Ogółem osoby	Ogółem etaty	w tym obsługa wg stanowisk (w etatach)								
				sprzątaczk/woźne	konserwator	palacze (sezonowo)	referent	kierownik stołówki	kucharki	pomoc kuchenna	intendent	kierownik hali
1.	SP w Gozdowie	2	1,5	1,5								
2.	SP w Hostynnem ogółem	6*	4,5*	1,5		3						
	w tym palacze zatrudniani sezonowo	3	3,0			3						
3.	SP w Malicach ogółem	3	2,5*	1	0,5	1						
	w tym palacze zatrudniani sezonowo	1	1,0			1						
4.	SP w Terebiniu	2	1,5	0,5	1,0							
5.	SP w Turkowicach ogółem	4*	4,0*	1		3						
	w tym palacze zatrudniani sezonowo	3	3,0			3						
6.	Zespół Szkół w Sahryniu	3	2,5	1,5	1,0							
7.	Zespół Szkół w Werbkowicach	21	21,0	12,0	2,0		2,0	1,0	3,0			1,0
8.	Przedszkole „Bajka”	8	8,0	4,0					1,0	2,0	1,0	
	Razem	47	45,5	23,00	4,5	7,00	2,00	1,00	4,00	2,00	1,00	1,00
	w tym palacze zatrudniani sezonowo m-cach X-IV	7	7,00			7,00						
	stali pracownicy	40	38,5	23,00	4,5	0,0	2,0	1,0	4,0	2,0	1,0	1,0

* palacze są zatrudniani sezonowo w okresie zimowym od października do kwietnia w pełnych wymiarach czasu pracy.

Część 6.

Wyniki egzaminów zewnętrznych

Wyniki egzaminów zewnętrznych niosą ze sobą bardzo dużo informacji pomocnych w opisanu pracy szkoły, nauczycieli oraz osiągnięć w nauce uczniów i stosowanych metod dydaktycznych.

Ogólny obraz tego, jak szkoła wypadła podczas egzaminu, buduje się zwykle na podstawie dwóch liczb: średniego wyniku szkoły ze sprawdzianu i pozycji, jaką ten wynik zajmuje na skali staninowej.

Sposób komunikowania wyników:

- egzaminy oceniane są za pomocą skali punktowej, a ich wyniki komunikuje się w procentach;
- wyniki egzaminów można podzielić na „surowe” tzn. nieprzetworzone oraz przetworzone, czyli podane na pewnych skalach, umożliwiających i ułatwiających analizę i interpretację;
- można porównywać wyniki znormalizowane, przedstawione za pomocą skal standardowych, obecnie Centralna Komisja Egzaminacyjna posługuje się w tym celu skalą staninową.

Szkoła oceniana jest zwykle na podstawie wyników egzaminu. Sprawdzian staje się dla organów prowadzących i nadzorujących szkołę ważnym wskaźnikiem jej pracy.

Co sprawdzają egzaminy zewnętrzne?

- za pomocą egzaminów bada się jedynie poznawcze osiągnięcia uczniów;
- na uboczu sytuacji egzaminacyjnej pozostaje cała sfera umiejętności warunkujących sprawne i odpowiedzialne funkcjonowanie człowieka w społeczeństwie np. umiejętność pracy w zespole, skuteczne komunikowanie się z innymi, umiejętność uczenia się.
- zakres sprawdzanych na egzaminie osiągnięć ucznia jest o wiele węższy od zakresu szkolnego kształcenia.

4.8. OSIĄGNIĘCIA UCZNIÓW KOŃCZĄCYCH SZKOŁY PODSTAWOWE NA TERENIE GMINY WERBKOWICE W 2011 ROKU

Dnia 5 kwietnia 2011 roku uczniowie w całym kraju po raz dziesiąty przystąpili do sprawdzianu w szóstej klasie szkoły podstawowej.

Podstawą prawną przeprowadzenia sprawdzianu jest Rozporządzenie Ministra Edukacji Narodowej z 30 kwietnia 2007 r. w sprawie warunków i sposobu oceniania, klasyfikowania i promowania uczniów i słuchaczy oraz przeprowadzania sprawdzianów i egzaminów w szkołach publicznych (Dz. U. nr 83, poz. 562, z późn. zm.).

Celem sprawdzianu jest zbadanie, w jakim stopniu uczniowie kończący szóstą klasę szkoły podstawowej opanowali umiejętności: *czytania, pisania, rozumowania, korzystania z informacji oraz wykorzystywania wiedzy w praktyce.*

Sprawdzian **został przeprowadzony w 9 szkołach podstawowych** znajdujących się na terenie Gminy Werbkowice.

Tabela 28. Zestawienie liczby uczniów piszących arkusz standardowy, którzy otrzymali zaświadczenie w pierwszym terminie oraz procent uczniów z dysleksją.

Lp.	Nazwa szkoły	Liczba uczniów piszących arkusz standardowy, którzy otrzymali zaświadczenie w pierwszym terminie	Procent uczniów z dysleksją
1	SP w Gozdowie	5	0%
2	SP w Hostynnem	8	0%
3	SP w Malicach	7	0%
4	SP w Terebiniu	7	14%
5	SP w Turkowicach	6	0%
6	SP w Sahryniu	7	0%
7	SP w Werbkowicach	39	3%
8	PSP w Podhorcach	9	0%
9	PSP w Honiatyczach	7	0%
	razem	95	

1. ŚREDNIE PUNKTOWE WYNIKI SZK. PODST. ZE SPRAWDZIANU W 2011 ROKU

Średni wynik szkoły powinien być wstępem do pracy nad interpretacją wyników egzaminacyjnych. Pozwala spojrzeć ogólnie na pracę szkoły i umiejscowić jej wynik względem innych szkół. Dzięki temu możemy zauważyć pewne kierunki zmian w wynikach egzaminu. Mogą one wiązać się z uwarunkowaniami szkolnymi, wspólnymi dla wszystkich uczniów danej szkoły.

Porównując średnie wyniki, należy pamiętać o możliwościach i ograniczeniach parametru statystycznego, jakim jest średnia arytmetyczna. Pozwala nam ona na ogólne spojrzenie na wynik, jednak sposób jej liczenia jest wrażliwy na wartości skrajne (w przypadku egzaminów na bardzo niskie lub bardzo wysokie wyniki), zwłaszcza w przypadku niewielkiej liczby uczniów. Wystarczy, by w szkole, w której niewielu uczniów pisało sprawdzian, kilka osób uzyskało skrajne wyniki, by średnia dawała nam zniekształcony obraz.

Zgodnie z informacją zamieszczoną na stronie Centralnej Komisji Egzaminacyjnej (<http://www.cke.edu.pl>) **średniej z 2011 roku nie należy porównywać ze średnimi wyników sprawdzianów z lat poprzednich**. Porównywanie średnich wyników szkół w poszczególnych latach umożliwia skala staninowa.

Poniżej zamieszczono informacje o średnich wynikach sprawdzianu szóstoklasistów ze szkół podstawowych z terenu Gminy Werbkowice.

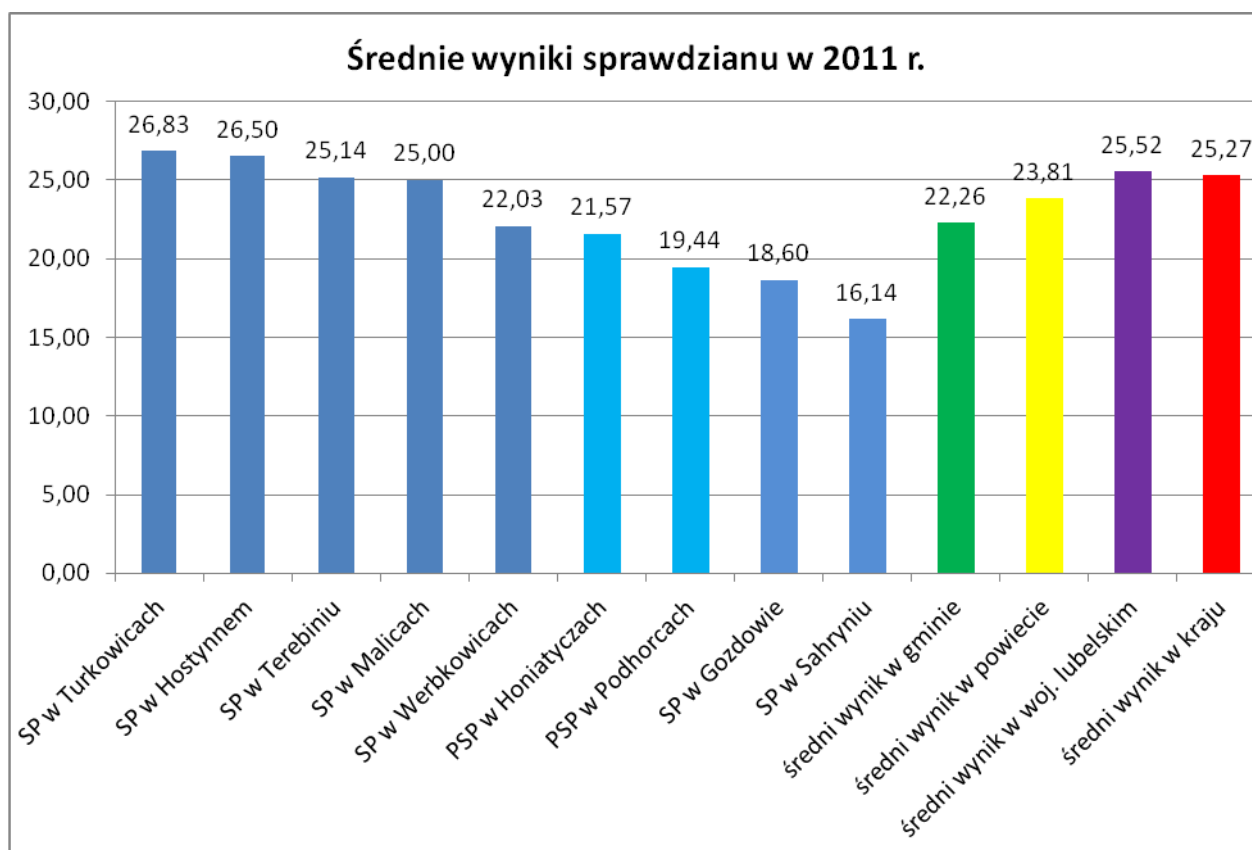
Tabela 29. Średnie wyniki sprawdzianu w szkołach w pkt (maks. 40 pkt).

Lp.	Nazwa szkoły	Średni wynik 2011 r.
1.	SP w Turkowicach	26,83
2.	SP w Hostynnem	26,50
3.	SP w Terebiniu	25,14
4.	SP w Malicach	25,00

Lp.	Nazwa szkoły	Średni wynik 2011 r.
5.	SP w Werbkowicach	22,03
6.	PSP w Honiatyczach	21,57
7.	PSP w Podhorcach	19,44
8.	SP w Gozdowie	18,60
9.	SP w Sahryniu	16,14
	<i>średni wynik w gminie</i>	<i>22,26</i>
	<i>średni wynik w powiecie</i>	<i>23,81</i>
	<i>średni wynik w woj. lubelskim</i>	<i>25,52</i>
	<i>średni wynik w kraju</i>	<i>25,27</i>

Najwyższy średni wynik ze sprawdzianu szóstoklasistów w 2011 r. w Gminie Werbkowice osiągnęli uczniowie SP w Turkowicach uzyskując 26,83 pkt na 40 pkt. **Najniższy średni wynik** osiągnęli szóstoklasiści ze SP w Sahryniu (16,14 pkt na 40 pkt).

Wykres 1. Średnie wyniki sprawdzianu w 2011 r.



2. ŁATWOŚĆ TESTU DLA SZÓSTOKLASISTÓW W 2011 ROKU

Tabela 30. Łatwość testu dla uczniów poszczególnych szkół w gminie Werbkowice w %.

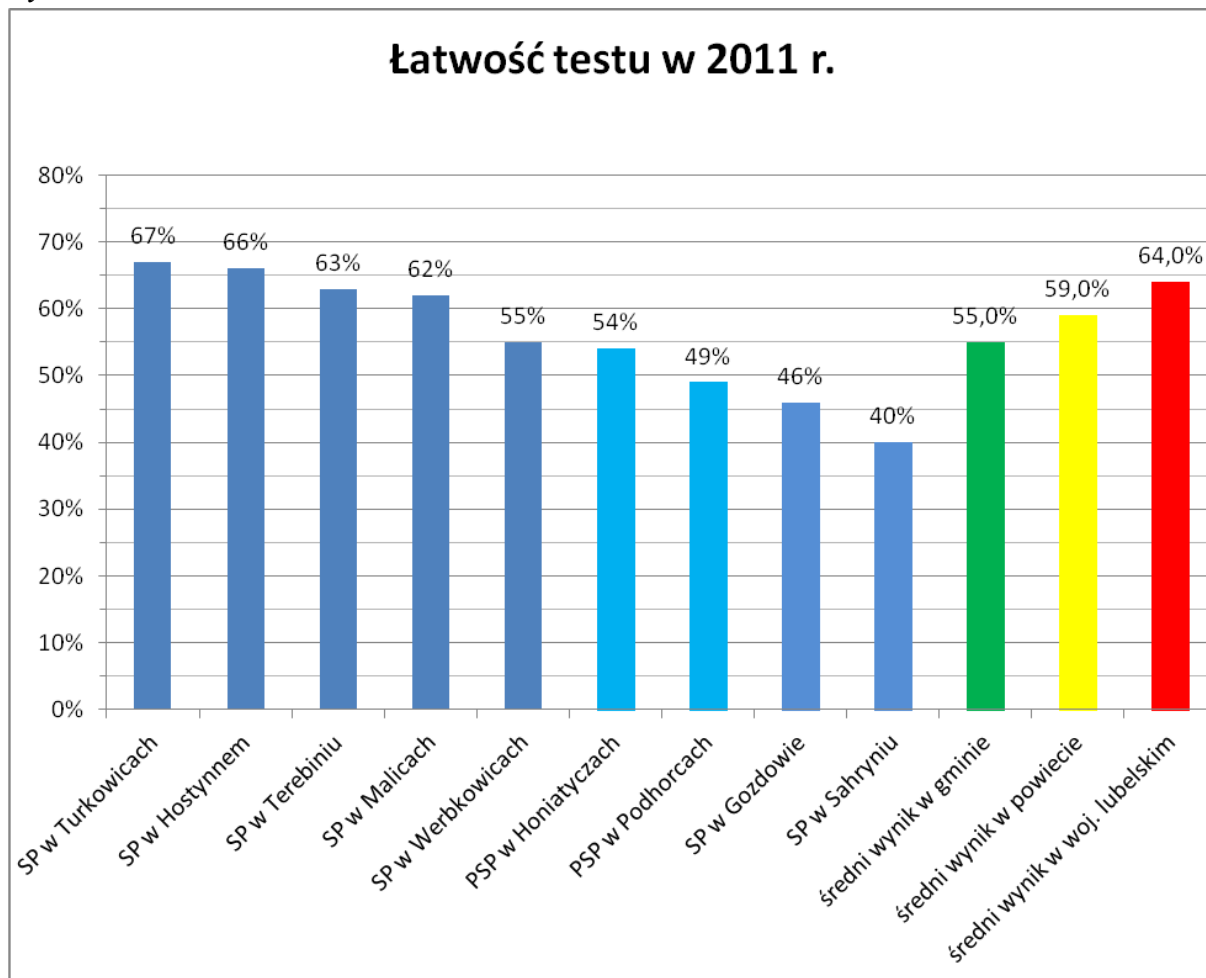
Lp.	Nazwa szkoły	Wynik w 2011 r.
1	SP w Turkowicach	67%
2	SP w Hostymnem	66%
3	SP w Terebiniu	63%

Lp.	Nazwa szkoły	Wynik w 2011 r.
4	SP w Malicach	62%
5	SP w Werbkowicach	55%
6	PSP w Honiatyczach	54%
7	PSP w Podhorcach	49%
8	SP w Gozdowie	46%
9	SP w Sahryniu	40%
	<i>średni wynik w gminie</i>	<i>55,7%</i>
	<i>średni wynik w powiecie</i>	<i>59,0%</i>
	<i>średni wynik w woj. lubelskim</i>	<i>64,0%</i>

Zgodnie z teorią pomiaru dydaktycznego **poziom/sprawność/umiejętność można uznać za osiągnięty, jeśli przekroczy wskaźnik 0,7**. Inaczej mówiąc dana kategoria umiejętności została opanowana przez uczniów w stopniu zadawalającym, jeżeli uzyskali oni, co najmniej 70% punktów możliwych do osiągnięcia. Jeśli za rozwiązanie zadań sprawdzających umiejętności z tej kategorii uzyskali **co najmniej 50 %** oznacza to, że została ona opanowana w stopniu koniecznym.

Sprawdzian okazał się **najłatwiejszy** dla SP w Turkowicach (67% pkt). **Najtrudniejszy** był dla SP w Sahryniu, która uzyskała wynik 40% możliwych do zdobycia punktów.

Wykres 2. Łatwość testu w 2011 r.



3. WYNIKI SZÓSTOKLASISTÓW W OBSZARACH BADANYCH UMIEJĘTNOŚCI.

Tabela 31. Wyniki szóstoklasistów w obszarach badanych umiejętności w %.

Lp.	Nazwa szkoły	Obszar badania umiejętności				
		Czytanie	Pisanie	Rozumowanie	Korzystanie z informacji	Wykorzystanie wiedzy w praktyce
1	SP w Gozdowie	86%	70%	64%	59%	42%
2	SP w Hostynnem	86%	70%	64%	59%	42%
3	SP w Malicach	86%	50%	64%	82%	38%
4	SP w Sahryniu	67%	44%	29%	39%	14%
5	SP w Terebiniu	81%	53%	75%	46%	48%
6	SP w Turkowicach	88%	72%	54%	62%	50%
7	SP w Werbkowicach	79%	46%	54%	53%	38%
8	PSP w Honiatyczach	81%	37%	70%	54%	25%
9	PSP w Podhorcach	71%	43%	39%	61%	31%
	<i>średni wynik w gminie</i>	79%	49%	54%	56%	36%
	<i>średni wynik w powiecie</i>	80%	53%	60%	58%	42%
	<i>średni wynik w woj. lubelskim</i>	83%	57%	66%	58%	50%

Na podstawie wyników sprawdzianu należy stwierdzić, że:

- 1) umiejętność *Czytania* została **najlepiej opanowana** przez uczniów SP w Turkowicach, którzy uzyskali 88% możliwych do zdobycia punktów; **najslabiej** natomiast z zadaniami badającymi umiejętność *Czytania* poradzili sobie uczniowie SP w Sahryniu uzyskując 67% możliwych do zdobycia punktów; średni wynik w gminie to 79%;
- 2) umiejętność *Pisania* została **najlepiej opanowana** przez uczniów SP w Turkowicach, którzy uzyskali 72% możliwych do zdobycia punktów; **najslabiej** natomiast z zadaniami badającymi umiejętność *Pisania* poradzili sobie uczniowie PSP w Honiatyczach uzyskując 37% możliwych do zdobycia punktów; średni wynik w gminie to 49%;
- 3) **najlepszy średni wynik** w obszarze *Rozumowanie* uzyskali uczniowie SP w Terebiniu (75% możliwych do zdobycia punktów), najgorszy - uczniowie SP w Sahryniu (29%); średni wynik w gminie to 54%;
- 4) statystyczny uczeń w Gminie w obszarze *Korzystanie z informacji* uzyskał 56% możliwych do zdobycia punktów. Jako jedyna próg 70% przekroczyła SP w Malicach uzyskując **najlepszy wynik** w Gminie (82%). Najslabiej umiejętność *Korzystania z informacji* została opanowana przez uczniów SP w Sahryniu – tylko 39%;
- 5) *Wykorzystanie wiedzy w praktyce* - umiejętności w tym obszarze zostały opanowane najlepiej przez uczniów SP w Turkowicach, którzy uzyskali **najwyższy wynik** w Gminie - 50% punktów. **Najslabiej** poradzili sobie uczniowie SP w Sahryniu uzyskując średni wynik na poziomie 14% punktów.

4. ŚREDNIE WYNIKI SZKÓŁ PODSTAWOWYCH WG SKALI STANINOWEJ

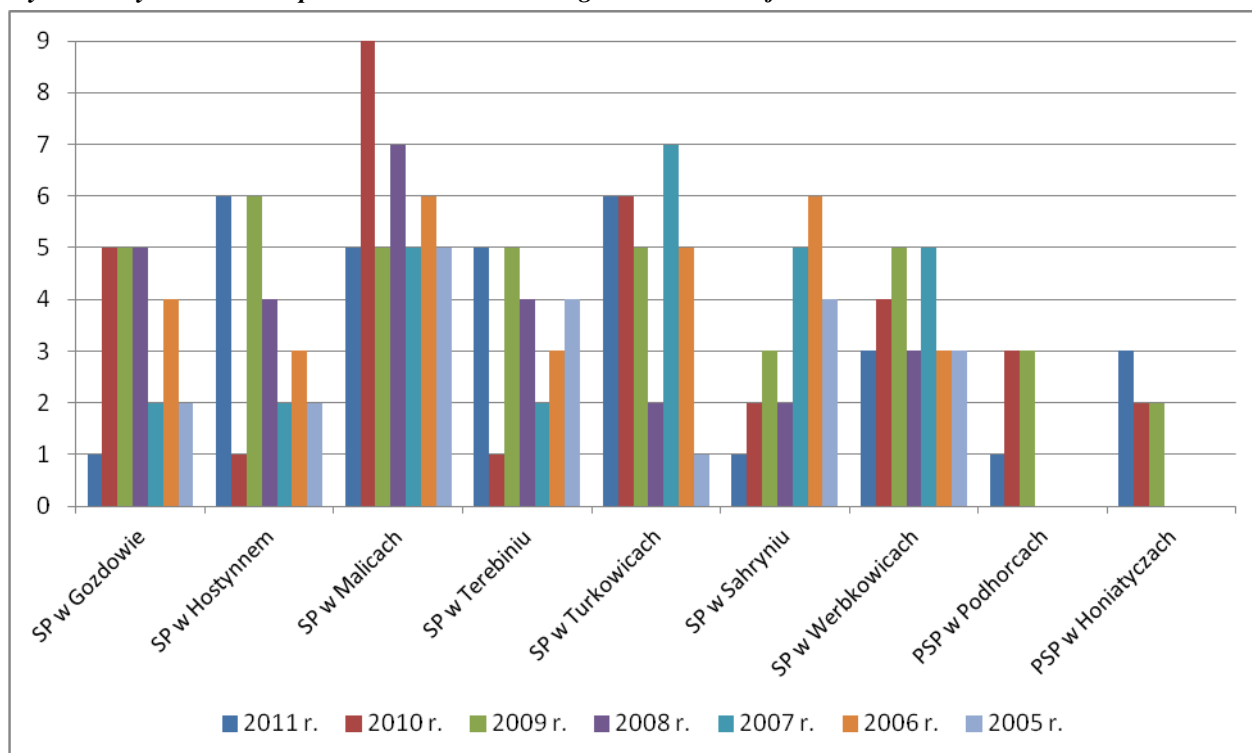
Skala staninowa, zwana także standardową dziewiątką, jest skalą dziewięciostopniową. Buduje się ją poprzez uporządkowanie wyników surowych od wyniku najniższego do najwyższego i podzielenie ich na dziewięć przedziałów. Przedstawione w tabeli przedziały punktowe wyników uczniów rozwiązujących na sprawdzianie w kolejnych latach arkusz standardowy pozwalają na

przybliżone porównanie osiągnięć uczniów. Wyniki szkół w skali znormalizowanej mogą zostać wykorzystane do ustalenia pozycji wyniku punktowego szkoły na tle wyników innych szkół.

Tabela 32. Wyniki szkół wg skali staninowej

	Nazwa szkoły	2011 r.	2010 r.	2009 r.	2008 r.	2007 r.	2006 r.	2005 r.
1	SP w Gozdowie	1	5	5	5	2	4	2
2	SP w Hostynnem	6	1	6	4	2	3	2
3	SP w Malicach	5	9	5	7	5	6	5
4	SP w Terebiniu	5	1	5	4	2	3	4
5	SP w Turkowicach	6	6	5	2	7	5	1
6	SP w Sahryniu	1	2	3	2	5	6	4
7	SP w Werbkowicach	3	4	5	3	5	3	3
8	PSP w Podhorcach	1	3	3	-	-	-	-
9	PSP w Honiatyczach	3	2	2	-	-	-	-

Wykres 3 Wyniki szkół ze sprawdzianu w szkołach wg skali staninowej.



Na podstawie tegorocznych wyników należy stwierdzić, że żadna ze szkół z terenu Gminy Werbkowice nie znalazła się w grupie z **wysokimi wynikami**. W grupie szkół o **średnich wynikach** znalazły się cztery szkoły, tj. SP Turkowice - stanin 6, SP Hostynne –stanin 6, SP Terebiń – stanin 5 i SP Malice – stanin 5. Pozostałe szkoły znalazły się w grupie z **najniższymi wynikami**.

Poniżej przedstawiono przedziały punktowe wyników w dziewięciostopniowej skali znormalizowanej dla wyników uczniów z całej gminy.

Tabela 33. Procent uczniów przyporządkowanych do poszczególnych stopni skali staninowej na podstawie wyników sprawdzianu 2011.

Nazwa wyniku	najniższy	bardzo niski	niski	niżej średni	średni	wyżej średni	wysoki	bardzo wysoki	najwyższy
Stopień skali	1	2	3	4	5	6	7	8	9
Przedziały punktowe	0 - 10	11-14	15-18	19-22	23-27	28-31	32-34	35-37	38-40
Procent uczniów w staninach z wynikiem:									
SP w Gozdowie	20%	20%	20%	0%	20%	20%	0%	0%	0%
SP w Hostynnem	0%	12%	12%	0%	38%	0%	12%	0%	25%
SP w Malicach	0%	0%	29%	14%	14%	29%	14%	0%	0%
SP w Terebiniu	0%	0%	0%	29%	43%	14%	14%	0%	0%
SP w Turkowicach	0%	0%	17%	0%	33%	33%	0%	17%	0%
SP w Sahryniu	14%	14%	43%	14%	14%	0%	0%	0%	0%
SP w Werbkowicach	3%	8%	18%	26%	31%	10%	5%	0%	0%
PSP w Podhorcach	0%	33%	33%	11%	0%	11%	0%	11%	0%
PSP w Honiatyczach	14%	14%	0%	29%	14%	14%	14%	0%	0%
woj. lubelskie	2,7%	6,1%	10,6%	14,6%	22,6%	18,5%	13,2%	9,1%	2,6%
Polska	2,9%	6,4%	11,0%	15,0%	22,2%	18,2%	13,2%	8,9%	2,2%
Grupy	I			II			III		
	Uczniowie zagrożeni niskimi osiągnięciami			Uczniowie o średnim potencjale			Uczniowie o znacznym potencjale		

5. WYNIKI SZKÓŁ PODSTAWOWYCH Z TERENU GMINY WERBKOWICE NA TLE SZKÓŁ Z TERENU POWIATU HRUBIESZOWSKIEGO

Porównując średnie wyniki ze sprawdzianu kl. VI w 2011 r. w szkołach podstawowych z terenu powiatu hrubieszowskiego należy stwierdzić, że Gmina Werbkowice znalazła się dopiero na 6 miejscu wśród gmin powiatu, co obrazuje poniższe zestawienie:

- 1) miasto Hrubieszów (25,17 pkt);
- 2) gmina Mircze (24,41 pkt);
- 3) gmina Dołhobyczów (24,22 pkt);
- 4) gmina Hrubieszów (23,75 pkt);
- 5) gmina Horodło (23,64 pkt);
- 6) **gmina Werbkowice (22,26 pkt);**
- 7) gmina Trzeszczany (22,23 pkt);
- 8) gmina Uchanie (21,60 pkt).

4.9. OSIĄGNIĘCIA UCZNIÓW KOŃCZĄCYCH GIMNAZJA W 2011 ROKU

Egzamin gimnazjalny w klasach trzecich odbył się w dniach: 12 kwietnia – z części humanistycznej, 13 kwietnia – z części matematyczno-przyrodnicza i 14 kwietnia – z języka obcego nowożytnego.

Zasady i tryb przeprowadzania egzaminu gimnazjalnego zostały określone w Rozporządzeniu Ministra Edukacji Narodowej z dnia 30 kwietnia 2007 roku w sprawie warunków i sposobu oceniania, klasyfikowania i promowania uczniów i słuchaczy oraz przeprowadzania sprawdzianów i egzaminów w szkołach publicznych oraz w Procedurach organizowania i przeprowadzania sprawdzianu i egzaminu gimnazjalnego w roku szkolnym 2010/2011.

Na terenie Gminy Werbkowice **egzamin przeprowadzony został w 3 gimnazjach.**

Tabela 34. Zestawienie liczby uczniów piszących arkusz standardowy, którzy otrzymali zaświadczenie w pierwszym terminie oraz procent uczniów z dysleksją.

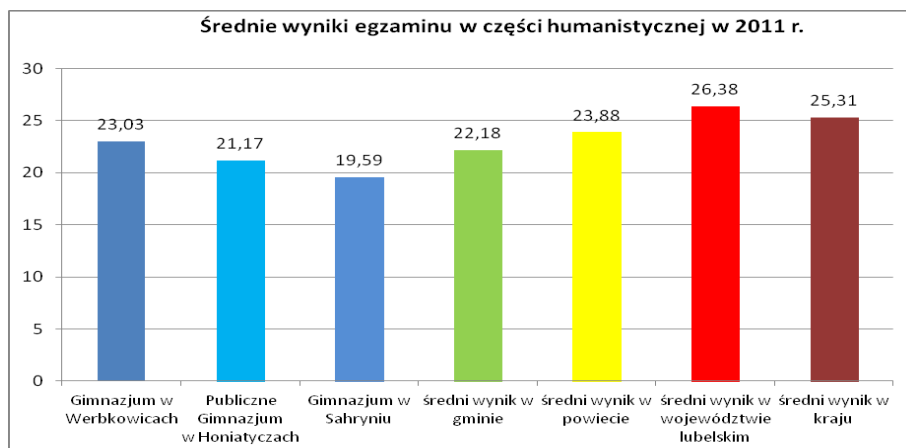
Lp.	Nazwa szkoły	Liczba uczniów piszących arkusz standardowy, którzy otrzymali zaświadczenie w pierwszym terminie	Procent uczniów z dysleksją
1	Gimnazjum w Sahryniu	17	12%
2	Gimnazjum w Werbkowicach	59	5%
3	Publiczne Gimnazjum w Honiatyczach	6	0%
	razem	82	

1. WYNIKI EGZAMINU W GIMNAZJACH NA TERENIE GMINY WERBKOWICE W 2011 ROKU - CZĘŚĆ HUMANISTYCZNA

Opanowanie wiadomości i umiejętności kształconych na zajęciach z przedmiotów humanistycznych – m.in. na zajęciach z języka polskiego, historii, sztuki, wiedzy o społeczeństwie zostało sprawdzone w części humanistycznej testu. Realizując poszczególne zadania uczniowie wykazywali się umiejętnościami opisanymi w dwóch obszarach wymagań egzaminacyjnych – *czytanie i odbiór tekstów kultury* oraz *tworzenia własnego tekstu*, wykorzystując nabyte w trakcie nauki w gimnazjum wiadomości. Za rozwiązanie wszystkich zadań uczniowie mogli uzyskać 50 punktów, z czego 25 pkt mogli otrzymać za rozwiązanie zadań sprawdzających umiejętności z zakresu czytania i odbioru tekstów kultury, a 25 pkt za realizację zadań dotyczących tworzenia własnego tekstu.

Tabela 35. Średnie wyniki egzaminu w części humanistycznej w szkołach w pkt (maks. 50 pkt).

Lp.	Nazwa szkoły	Średni wynik 2011 r.
1	Gimnazjum w Werbkowicach	23,03
2	Gimnazjum w Sahryniu	19,59
3	Publiczne Gimnazjum w Honiatyczach	21,17
	<i>średni wynik w gminie</i>	<i>22,18</i>
	<i>średni wynik w powiecie</i>	<i>23,88</i>
	<i>średni wynik w województwie lubelskim</i>	<i>26,38</i>
	<i>średni wynik w kraju</i>	<i>25,31</i>



Wykres 4. Średnie wyniki egzaminu w części humanistycznej.

Poniżej przedstawiono średnie wyniki egzaminu w części humanistycznej wg badanych standardów.

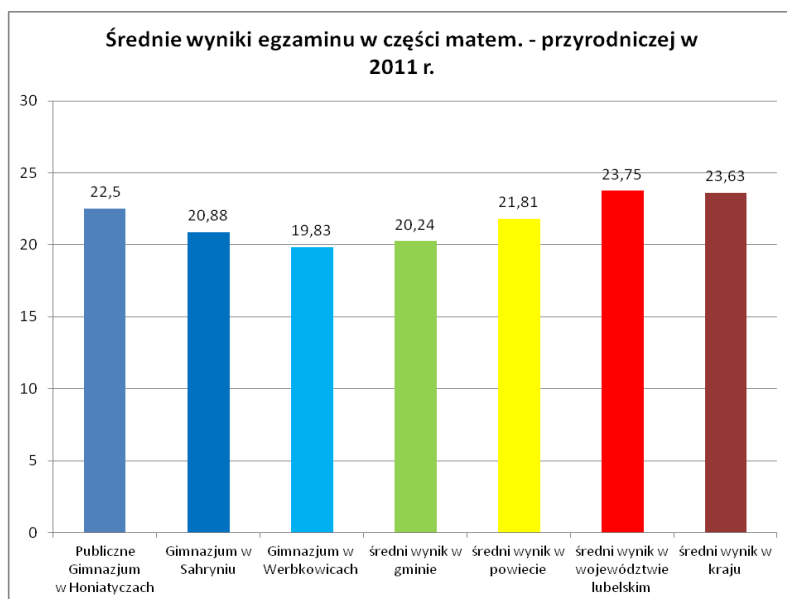
Tabela 36. Średnie wyniki egzaminu w części humanistycznej w szkołach (w %) wg standardów.

Lp.	Nazwa szkoły	Czytanie i odbiór tekstów kultury	Tworzenie własnego tekstu	Średni wynik
1	Gimnazjum w Werbkowicach	57%	35%	46%
2	Gimnazjum w Sahryniu	50%	28%	39%
3	Publiczne Gimnazjum w Honiatyczach	57%	28%	42,5%
	<i>średni wynik w gminie</i>	<i>55%</i>	<i>33%</i>	<i>44%</i>
	<i>średni wynik w powiecie</i>	<i>60%</i>	<i>36%</i>	<i>48%</i>
	<i>średni wynik w województwie lubelskim</i>	<i>63%</i>	<i>43%</i>	<i>53%</i>

2. WYNIKI EGZAMINU W GIMNAZJACH NA TERENIE GMINY WERBKOWICE W 2011 ROKU - CZĘŚĆ MATEMATYCZNO – PRZYRODNICZA

Tabela 37. Średnie wyniki egzaminu w części mat. – przyr. w szkołach w pkt (maks. 50 pkt).

Lp.	Nazwa szkoły	Średni wynik 2011 r.
1	Gimnazjum w Werbkowicach	19,83
2	Gimnazjum w Sahryniu	20,88
3	Publiczne Gimnazjum w Honiatyczach	22,50
	<i>średni wynik w gminie</i>	<i>20,24</i>
	<i>średni wynik w powiecie</i>	<i>21,81</i>
	<i>średni wynik w województwie lubelskim</i>	<i>23,75</i>
	<i>średni wynik w kraju</i>	<i>23,63</i>



Wykres 5. Średnie wyniki egzaminu w części matematyczno – przyrodniczej.

Tabela 38. Średnie wyniki egzaminu w części matematyczno - przyrodniczej w szkołach w % wg standardów.

Lp.	Nazwa szkoły	Umiejętne stosowanie terminów, pojęć i procedur	Wyszukiwanie i stosowanie informacji	Wskazywanie i opisywanie faktów, związków i zależności	Stosowanie zintegrowanej wiedzy	Średni wynik dla szkoły
1	Gimnazjum w Sahryniu	47%	48%	44%	20%	44%
2	Gimnazjum w Werbkowicach	43%	46%	41%	21%	39%
3	Publiczne Gimn. w Honiatyczach	56%	54%	40%	21%	42%
	<i>średni wynik w gminie</i>	<i>45%</i>	<i>47%</i>	<i>41%</i>	<i>28%</i>	<i>40%</i>
	<i>średni wynik w powiecie</i>	<i>49%</i>	<i>47%</i>	<i>44%</i>	<i>28%</i>	<i>44%</i>
	<i>średni wynik w woj. lubelskim</i>	<i>53%</i>	<i>52%</i>	<i>45%</i>	<i>34%</i>	<i>48%</i>

3. CZEŚĆ JEZYKOWA EGZAMINU GIMNAZJALNEGO W 2011 ROKU

Tabela 39. Średnie wyniki egzaminu w części językowej.

Lp.	Nazwa szkoły	Język angielski		Język rosyjski	
		Liczba zdających	Wynik w %	Liczba zdających	Wynik w %
1	Gimnazjum w Sahryniu	0	0	17	55,5%
2	Gimnazjum w Werbkowicach	0	0	59	57,3%
3	Publiczne Gimn. w Honiatyczach	6	56%	0	0
	<i>średni wynik w gminie</i>		<i>56%</i>		<i>57%</i>
	<i>średni wynik w powiecie</i>		<i>51%</i>		<i>55%</i>
	<i>średni wynik w woj. lubelskim</i>		<i>55%</i>		<i>57%</i>

4. ŚREDNIE WYNIKI GIMNAZJÓW WG SKALI STANINOWEJ

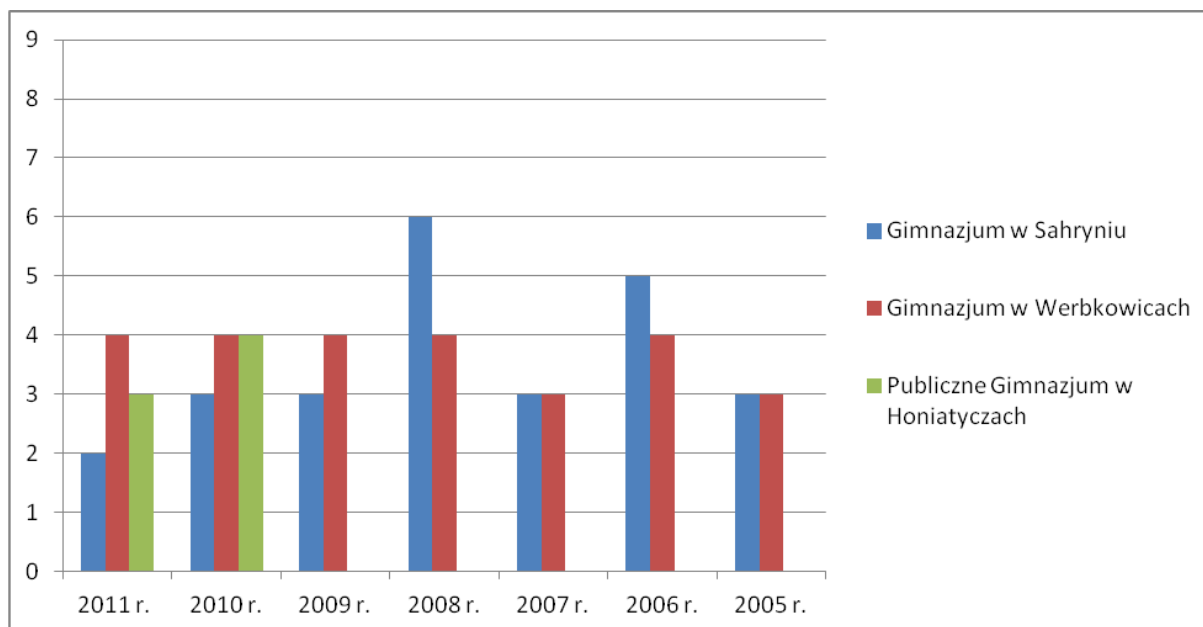
Skala staninowa umożliwia porównywanie średnich wyników szkół w poszczególnych latach. Uzyskanie w kolejnych latach takiego samego średniego wyniku punktowego nie oznacza tego samego poziomu osiągnięć. Np. uzyskanie przez szkołę 32 punktów z części humanistycznej egzaminu w 2010 r. oznaczało osiągnięcie wyniku w staninie 6, a w 2011 r. – wyniku w staninie 8.

Wyniki egzaminu gimnazjalnego w części humanistycznej w latach 2005-2011 w skali znormalizowanej przedstawiają się następująco:

Tabela 40. Wyniki gimnazjów wg skali staninowej – część humanistyczna.

Lp.	Nazwa szkoły	2011 r.	2010 r.	2009 r.	2008 r.	2007 r.	2006 r.	2005 r.
1	Gimnazjum w Werbkowicach	4	4	4	4	3	4	3
2	Gimnazjum w Sahryniu	2	3	3	6	3	5	3
3	Publiczne Gimnazjum w Honiatyczach	3	4	-	-	-	-	-

Porównanie gimnazjów prowadzonych lub dotowanych przez Gminę w latach 2005-2011 wg wyników z części humanistycznej egzaminu przedstawia poniższy wykres.



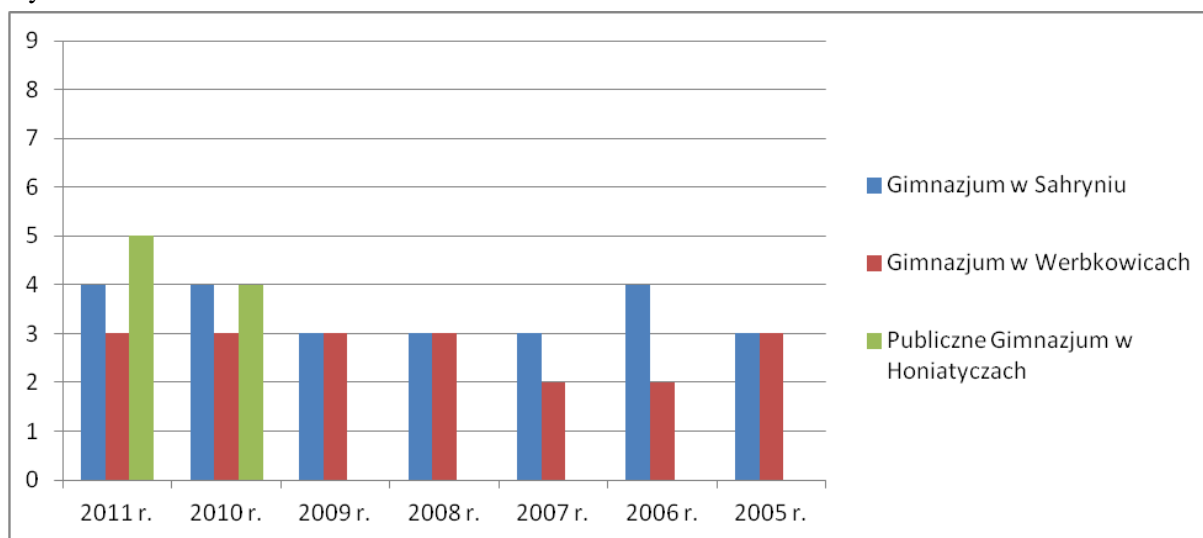
Wykres 6. Wyniki szkół z egzaminu (część humanistyczna) w szkołach prowadzonych lub dotowanych przez Gminę Werbkowice wg skali staninowej.

Wyniki egzaminu gimnazjalnego w części matematyczno - przyrodniczej w skali znormalizowanej przedstawiają się następująco:

Tabela 41. Wyniki gimnazjów wg skali staninowej – część matematyczno - przyrodnicza.

Lp.	Nazwa szkoły	2011 r.	2010 r.	2009 r.	2008 r.	2007 r.	2006 r.	2005 r.
1	Gimnazjum w Werbkowicach	3	3	3	3	2	2	3
2	Gimnazjum w Sahryniu	4	4	3	3	3	4	3
3	Publiczne Gimnazjum w Honiatyczach	5	4	-	-	-	-	-

Porównanie gimnazjów prowadzonych lub dotowanych przez Gminę w latach 2005-2011 wg wyników z części matematyczno - przyrodniczej egzaminu gimnazjalnego przedstawia poniższy wykres.



Wykres 7. Wyniki szkół z egzaminu (część matematyczno – przyrodnicza) w szkołach prowadzonych lub dotowanych przez Gminę Werbkowice wg skali staninowej.

5. WYNIKI GIMNAZJÓW Z TERENU GMINY WERBKOWICE NA TLE GIMNAZJÓW Z TERENU POWIATU HRUBIESZOWSKIEGO

Porównując średnie wyniki egzaminu z terenu powiatu hrubieszowskiego w 2011 roku należy stwierdzić, że Gmina Werbkowice znalazła się na 5 miejscu wśród gmin powiatu, co obrazuje poniższe zestawienie:

- 1) gmina Dołhobyczów (23,65 pkt);
- 2) miasto Hrubieszów (23,57 pkt);
- 3) gmina Mircze (22,38 pkt);
- 4) gmina Hrubieszów (20,94 pkt);
- 5) **gmina Werbkowice (20,24 pkt);**
- 6) gmina Horodło (19,65 pkt);
- 7) gmina Trzeszczany (19,43 pkt);
- 8) gmina Uchanie (18,45 pkt).

6. EDUKACYJNA WARTOŚĆ DODANA

Czy nasze szkoły są dobre? Czy nasze szkoły są efektywne?

Wskaźniki EWD są ważnymi wskaźnikami oświatowymi, związanymi z wynikami egzaminów zewnętrznych. Informując o wykorzystaniu zasobów uczniowskich na wejściu pozwalają:

- ocenić efektywność nauczania w prowadzonych szkołach,
- porównać ze sobą szkoły ze względu na efektywność nauczania,
- odnieść wyniki do gminnych, powiatowych i wojewódzkich układów odniesienia.

Wskaźnikiem efektywności kształcenia wyliczonym z wyników egzaminów zewnętrznych jest tzw. EWD (edukacyjna wartość dodana).

EWD to przyrost wiedzy i umiejętności ucznia, który nastąpił w danej szkole. Zakłada się, że przyrost ten nastąpił właśnie dzięki udziałowi tej szkoły.



EWD oblicza się na podstawie wyników dwóch egzaminów zewnętrznych. Oznacza to, że przy obecnej metodologii można ją wyliczyć dla gimnazjów i szkół ponadgimnazjalnych. Wskaźnik EWD stosowany do analiz szkolnych oblicza się zawsze dla grupy uczniów (szkoły lub klasy), nigdy dla pojedynczego ucznia. W naszym przypadku EWD została obliczona na podstawie wyników sprawdzianu uczniów w szkołach podstawowych i wyników egzaminu w gimnazjum.



Ogólną logikę szacowania EWD dla gimnazjów pokazuje poniższy schemat postępowania:

1. Na podstawie wyniku ucznia na sprawdzianie szacujemy wynik przewidywany na egzaminie gimnazjalnym.
2. Obliczamy różnicę - tzw. resztę - między faktycznym wynikiem ucznia na egzaminie a jego wynikiem przewidywanym.
3. Obliczamy średnią resztę, czyli EWD dla szkoły.
4. Szacujemy przedział ufności dla EWD.

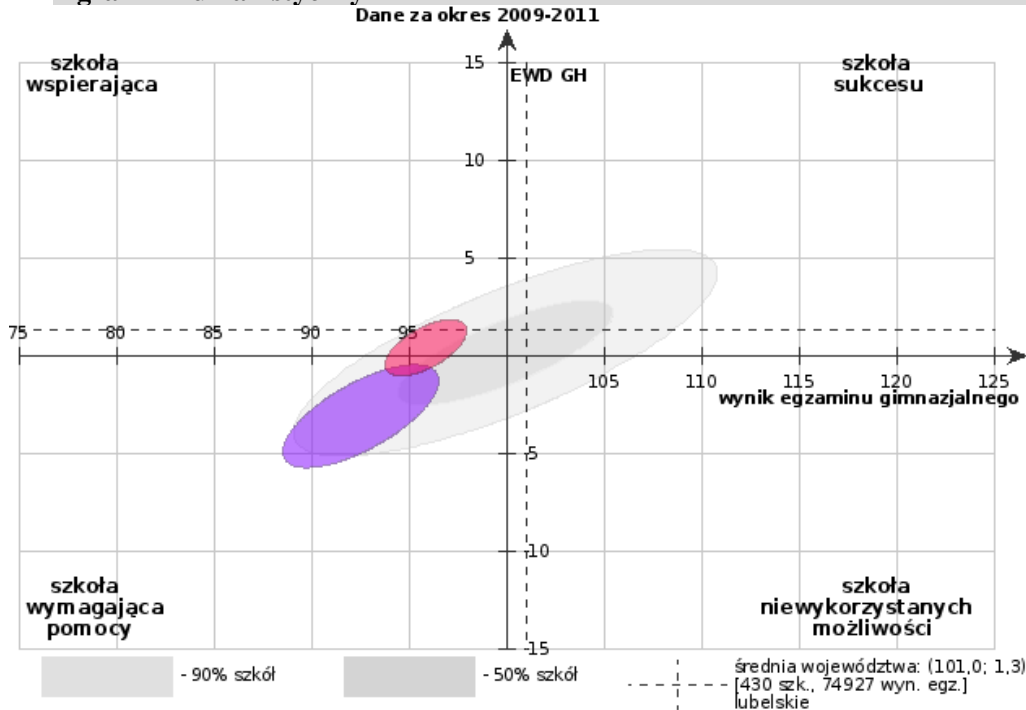
Poniżej zamieszczono wykresy, dotyczące gimnazjów prowadzonych przez Gminę Werbkowice, pobrane ze strony internetowej <http://cke.scholaris.pl/index.php>, które przedstawiają wybrane wyniki prac zespołu realizującego projekt „Badania dotyczące rozwoju metodologii szacowania wskaźnika edukacyjnej wartości dodanej (EWD)”¹. Zespół publikuje trzyletnie wskaźniki egzaminacyjne dla gimnazjów. Są one pomyślane jako źródło informacji o gimnazjach przydatne w ewaluacji zewnętrznej. W syntetyczny, graficzny sposób charakteryzują gimnazja ze względu na wyniki egzaminacyjne oraz efektywność nauczania.

¹ Projekt "Badania dotyczące rozwoju metodologii szacowania wskaźnika edukacyjnej wartości dodanej (EWD)" jest realizowany w ramach działania 3.2. "Rozwój systemu egzaminów zewnętrznych", priorytetu III: "Wysoka jakość systemu oświaty", programu operacyjnego "Kapitał Ludzki". Projekt jest wykonywany przez Centralną Komisję Egzaminacyjną i planowany na lata 2007-2013.

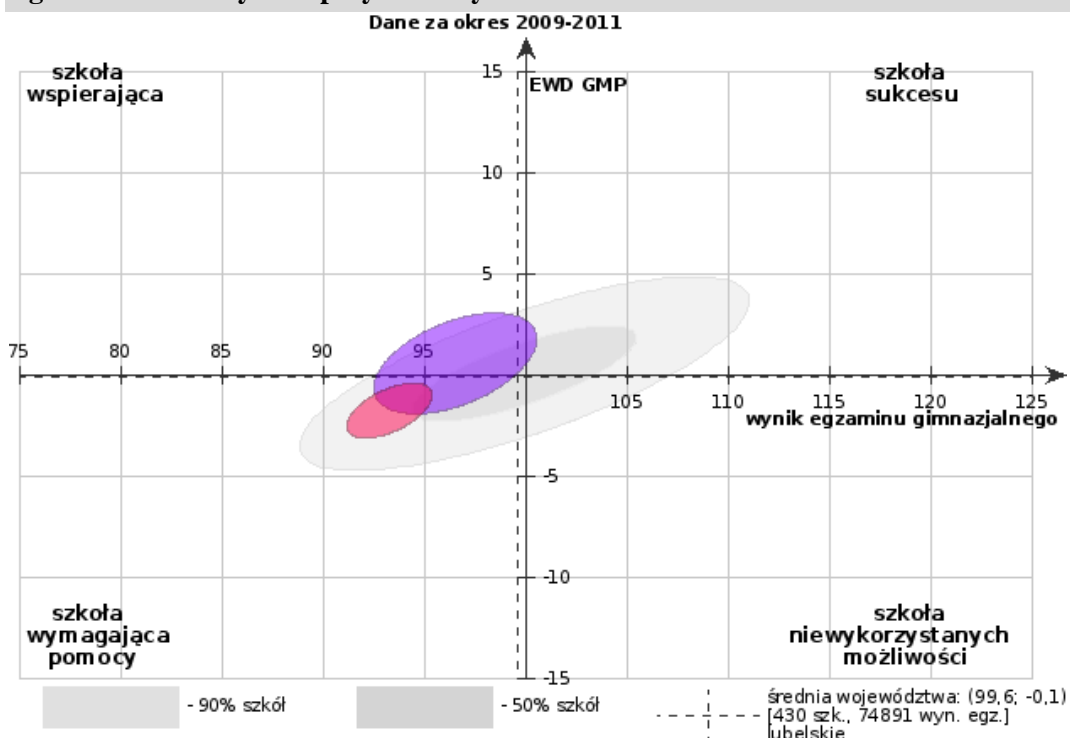
EWD gimnazjalne - wskaźniki trzyletnie

1.  **Gimnazjum w Sahryniu**
62, 22-546 Turkowice
(gmina: *Werbkowice*, powiat: *hrubieszowski*, województwo: *lubelskie*)
2.  **Gimnazjum**
17, 22-550 Werbkowice
(gmina: *Werbkowice*, powiat: *hrubieszowski*, województwo: *lubelskie*)

Egzamin humanistyczny



Egzamin matematyczno-przyrodniczy



Wykres 9.
EWD
gimnazjalne
- wskaźniki
trzyletnie -
CZĘŚĆ

Wyjaśnienia do wykresów zamieszczonych powyżej:

Szkoły neutralne. Gimnazja, w których notujemy zarówno średni w skali kraju poziom wyników egzaminacyjnych, jak i przeciętną efektywność.

Szkoły sukcesu. Gimnazja o wysokich wynikach egzaminacyjnych i wysokiej efektywności nauczania.

Szkoły wspierające. Gimnazja o niskich wynikach egzaminacyjnych, ale wysokiej efektywności.

Szkoły wymagające pomocy. Gimnazja o niskich wynikach egzaminacyjnych i niskiej efektywności nauczania.

Szkoły niewykorzystanych możliwości. Gimnazja o wysokich wynikach egzaminacyjnych oraz niskiej efektywności nauczania.

Dodatkowe informacje:

Przy sporządzeniu niniejszej informacji wykorzystano w szczególności:

- ▶ dane z bazy oświatowej Systemu Informacji Oświatowej z lat 2008-2011;
- ▶ wyniki egzaminów zewnętrznych w 2011 r. z systemu OBIEG Okręgowej Komisji Egzaminacyjnej w Krakowie;
- ▶ dane ze strony internetowej <http://cke.scholaris.pl/> (strona internetowa przedstawiająca wybrane wyniki prac zespołu realizującego projekt "Badania dotyczące rozwoju metodologii szacowania wskaźnika edukacyjnej wartości dodanej (EWD)";
- ▶ dane będące w posiadaniu Samorządowej Jednostki Oświaty w Werbkowicach.

Informację sporządził:

Informację zatwierdził:

.....
data, podpis

.....
data, podpis