

Załącznik Nr 1
do Uchwały Nr XXXII/195/2013
Rady Gminy Werbkowice
z dnia 26 marca 2013 r.

**PLAN ODNOWY MIEJSCOWOŚCI
WERBKOWICE
NA LATA 2013-2020**

Spis treści

1. Wprowadzenie.....	3
2. Charakterystyka miejscowości.....	6
2.1. Położenie, przynależność administracyjna, powierzchnia, liczba ludności.....	6
2.2. Rys historyczny.....	9
2.2.1. Historia miejscowości Werbkowice.....	9
2.2.2. Rys historyczny (obiekty religijne).....	11
2.2.3. Rys historyczny (szkolnictwo).....	13
2.3. Struktura przestrzenna miejscowości.....	17
3. Inwentaryzacja zasobów.....	26
3.1. Środowisko przyrodnicze.....	26
3.1.1. Walory krajobrazu.....	26
3.1.2. Walory klimatu.....	26
3.1.3. Walory szaty roślinnej.....	26
3.1.4. Fauna.....	26
3.1.5. Gleby.....	26
3.1.6. Rzeka Huczwa.....	27
3.2. Dziedzictwo kulturowe.....	28
3.3. Obiekty i tereny.....	34
3.4. Infrastruktura społeczna.....	37
3.5. Infrastruktura techniczna.....	38
3.6. Gospodarka i Rolnictwo.....	46
3.6.1. Gospodarka.....	46
3.6.2. Rolnictwo.....	47
3.7. Kapitał społeczny i ludzki.....	48
3.8. Inne zasoby kulturalne.....	51
4. Analiza SWOT mocnych i słabych stron, szans i zagrożeń.....	53
4.1. Mocne strony.....	53
4.2. Słabe strony.....	53
4.3. Szanse.....	54
4.4. Zagrożenia.....	54
5. Planowane zadania inwestycyjne i przedsięwzięcia aktywizujących społeczność lokalną.....	56
6. Opis obszaru o szczególnym znaczeniu dla zaspokojenia potrzeb mieszkańców, sprzyjającego nawiązaniu kontaktów społecznych, ze względu na położenie oraz cechy funkcjonalno-przestrzenne.....	75
7. Wdrożenie i monitorowanie planu.....	80

1. Wprowadzenie

Rozwój i odnowa obszarów wiejskich stanowi kluczowe wyzwanie dla Polski w okresie integracji z Unią Europejską. Zasadniczym celem jest wzmocnienie działań służących zmniejszaniu dysproporcji i różnic w poziomie rozwoju obszarów wiejskich w stosunku do terenów miejskich. Plan Odnowy Miejscowości jest jednym z najważniejszych elementów odnowy wsi, jej rozwoju oraz poprawy warunków pracy i życia mieszkańców. Sporządzenie i uchwalenie takiego dokumentu stanowi niezbędny warunek przy aplikowaniu o środki finansowe w ramach „Programu Rozwoju Obszarów Wiejskich 2007-2013” działanie „Odnowa i rozwój wsi”. Celem działania „Odnowa i rozwój wsi” jest poprawa jakości życia na obszarach wiejskich poprzez zaspokojenie potrzeb społecznych i kulturalnych mieszkańców wsi oraz promowanie obszarów wiejskich. Działanie umożliwi rozwój tożsamości społeczności wiejskiej, zachowanie dziedzictwa kulturowego i specyfiki obszarów wiejskich oraz wpłynie na wzrost ich atrakcyjności turystycznej i inwestycyjnej.

W ramach działania pomocą finansową zostaną objęte projekty dotyczące:

- budowy, przebudowy, remontu lub wyposażenia obiektów:
 - pełniących funkcje publiczne, społeczno-kulturalne, rekreacyjne i sportowe,
 - służących promocji obszarów wiejskich, w tym propagowaniu i zachowaniu dziedzictwa
- historycznego, tradycji, sztuki oraz kultury,
- kształtowania obszaru przestrzeni publicznej,
- budowy, remontu lub przebudowy infrastruktury związanej z rozwojem funkcji turystycznych, sportowych lub społeczno-kulturalnych,
- zakupu obiektów charakterystycznych dla tradycji budownictwa w danym regionie, w tym budynków będących zabytkami, z przeznaczeniem na cele publiczne,
- odnawiania, eksponowania lub konserwacji lokalnych pomników historycznych, budynków będących zabytkami lub miejsc pamięci,
- kultywowania tradycji społeczności lokalnej oraz tradycyjnych zawodów.

Uwarunkowania Planu Odnowy Miejscowości polegają na tym, że ma on zdecentralizowany, lokalny charakter, obejmuje ograniczony teren jednej miejscowości i przygotowywany jest (z udziałem przedstawicieli gminy) z inicjatywy i przez mieszkańców miejscowości. Specyfika planu polega na tym, że jest on ukierunkowany na zagadnienia cywilizacyjno-kulturowe, koncentruje się na prostych, lokalnych przedsięwzięciach, które prowadzić mają do poprawy standardu i jakości życia mieszkańców. Ma mniej progospodarczy, a bardziej prospołeczny i prokulturowy charakter. Dzięki temu może stanowić doskonałe uzupełnienie strategii rozwoju całej gminy, która zazwyczaj koncentruje się na zagadnieniach infrastrukturalnych i gospodarczych.

Celem planu jest podtrzymanie lub odtworzenie atrakcyjności wsi jako miejsca zamieszkania i zaplanowanie oraz przeprowadzenie tego w sposób dostępny, oczekiwany i popierany oraz wykonalny dla lokalnej społeczności. Jest to szczególnie ważne

w dzisiejszej sytuacji, gdy miasta oferują konkurencyjną alternatywę zamieszkania, a rolnictwo traci swą atrakcyjność jako źródło utrzymania, co prowadzi m.in. do migracji młodych ludzi, szczególnie tych lepiej wykształconych ze wsi do miasta.

Idea odnowy wsi wyrasta z przekonania, że odnowiona, doinwestowana i ożywiona kulturowo wieś odzyska swoją atrakcyjność jako miejsce zamieszkania, zapewni swoim mieszkańcom godziwy standard i jakość życia oraz zdoła zatrzymać młodzież na miejscu. Nie jako „mini-miasto”, wysoko zurbanizowana i konkurująca z ośrodkami miejskimi bogactwem oferty, ale właśnie jako „nowa wieś”, nowoczesna, lecz ceniąca i zachowująca swój wiejski charakter i kulturową specyfikę.

Plan Odnowy ma więc charakter „planu małych kroków”, ale w kierunku wielkich celów. Małych kroków, które podejmowane przez mieszkańców przy finansowym i organizacyjnym wsparciu gminy doprowadzić mają do trwałej poprawy miejscowych warunków życia.

Korzyści wynikające z posiadania Planu Odnowy Miejscowości:

- plan umożliwia efektywne gospodarowanie zasobami takimi jak środowisko, ludzie, infrastruktura i środki finansowe;
- zapisanie tego procesu w formie dokumentu umożliwia stałą ocenę postępów i korygowanie błędów przez wszystkich członków społeczności lokalnej;
- dokument umożliwia zaangażowanie władz lokalnych oraz mieszkańców w planowanie swojej przyszłości;
- uwzględnienie różnych opinii, pomysłów i koncepcji często wymaga porozumienia. Osiągnięte porozumienie, na drodze otwartej dyskusji, pozwala na wypracowanie strategii, z którą będzie identyfikowała się społeczność lokalna,
- tworzenie Planu Odnowy sprzyja realistycznej ocenie mocnych i słabych stron miejscowości, a przez to przyjrzenie się możliwościom oraz potencjalnym problemom, które mogą się pojawić w przyszłości. W ten sposób można uniknąć wielu trudności.

Plan Odnowy Miejscowości Werbkowice obejmuje swoim zasięgiem obszar tej miejscowości. Niniejsze opracowanie zawiera charakterystykę miejscowości, inwentaryzację zasobów służącą ujęciu stanu rzeczywistego, analizę SWOT, czyli mocne i słabe strony miejscowości, planowane kierunki rozwoju, przedsięwzięcia wraz z szacunkowym kosztorysem i harmonogramem działań.

Plan Odnowy Miejscowości Werbkowice to dokument, który określa strategię działań w sferze społeczno-gospodarczej na lata 2013-2020. Niniejszy plan jest planem otwartym stwarzającym możliwość aktualizacji w zależności od potrzeb społecznych i uwarunkowań finansowych. Oznacza to, że mogą być dopisywane nowe zadania, a także to, że może zmienić się kolejność ich realizacji w zależności od uruchomienia i dostępu do funduszy UE.

Projekt wprowadzonych do planu zadań powstał w oparciu o wytyczne środowiska lokalnego i konsultacje społeczne. Podstawą tworzenia Planu Odnowy Miejscowości Werbkowice jest zdanie sobie sprawy z lokalnych zasobów i potencjałów, zmobilizowanie ich, zainwestowanie w rozwój i stworzenie systemu działań partnerskich tak, aby uzyskać efekt

przyrastania inicjatyw i kumulowania się ich skutków. Do planu wprowadzono opis obszaru o szczególnym znaczeniu dla zaspokojenia potrzeb mieszkańców, sprzyjającego nawiązaniu kontaktów społecznych, ze względu na położenie oraz cechy funkcjonalno-przestrzenne zgodnie z projektem rozporządzenia zmieniającego § 1 pkt 4 dot. zmiany w § 10. ust 2 rozporządzenia Ministra Rolnictwa i Rozwoju Wsi w sprawie szczególnych warunków i trybu przyznawania pomocy finansowej w ramach działania "Odnowa i rozwój wsi" objętego Programem Rozwoju Obszarów Wiejskich na lata 2007-2013.

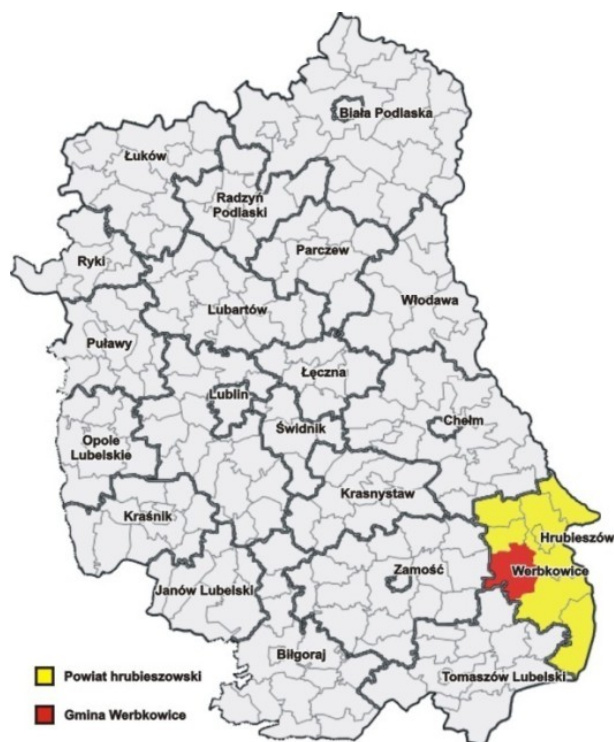
2. Charakterystyka miejscowości

2.1. Położenie, przynależność administracyjna, powierzchnia, liczba ludności

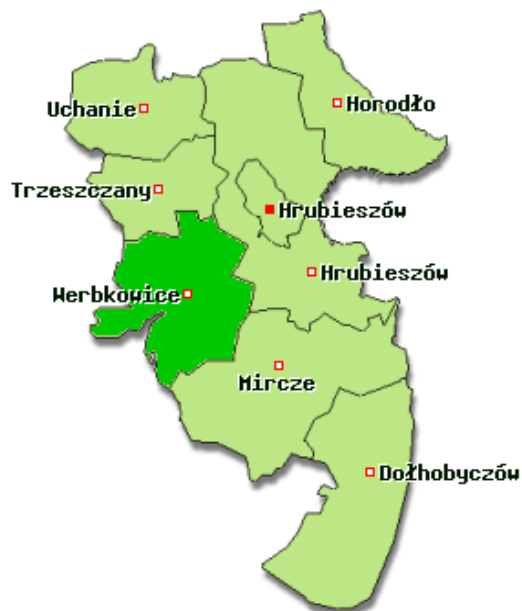
Miejscowość Werbkowice położona jest w południowo-wschodniej części województwa lubelskiego, w powiecie hrubieszowskim, nad rzeką Huczwą, w obrębie Kotliny Hrubieszowskiej. Gmina Werbkowice leży w północno-zachodniej części Kotliny Hrubieszowskiej, która wchodzi w skład Wyżyny Zachodnio-Wołyńskiej oraz w niewielkiej części (część północno-zachodnia) w obszarze Działów Grabowieckich, wchodzących w skład Wyżyny Lubelskiej. Powierzchnia Werbkowic wynosi 713,91 ha. Według regionalizacji fizyczno-geograficznej położona jest w obrębie następujących jednostek:

- Wyżyna Wołyńsko-Podolska,
- Wyżyna Zachodnio-Wołyńska,
- Kotlina Hrubieszowska,
- Wyżyna Wschodniomałopolska,
- Wyżyna Lubelska,
- Działy Grabowieckie.

Werbkowice położone są w odległości 15 km od miasta powiatowego Hrubieszowa, w sąsiedztwie z miejscowościami: Łysa Góra, Hostynne, Wilków, Gozdów, Konopne.



Rys. 1. Gmina Werbkowice na tle województwa lubelskiego i powiatu hrubieszowskiego



W opracowaniu wykorzystano mapy cyfrowe IMAGIS (R)

Rys. 2. Gmina Werbkowice na tle powiatu hrubieszowskiego



Rys. 3. Miejscowość Werbkowice na tle gminy Werbkowice



Rys. 4. Werbkowice z lotu ptaka

Powierzchnia gminy Werbkowice zajmuje 18 826 ha (miejscowości Werbkowice 700,598 ha, w tym użytki rolne stanowią 539,58 ha, natomiast lasy tylko 14,32 ha). Gminę Werbkowice tworzy 28 sołectw, w tym sołectwo Werbkowice. Jest gminą rolniczo-przemysłową z nastawieniem na przemysł rolno-spożywczy.

Struktura wielkościowa miejscowości w gminie Werbkowice jest bardzo zróżnicowana - liczą od 45 (Łotów) do 2921 mieszkańców (Werbkowice). Najliczniej zamieszkałe miejscowości to: Werbkowice, Terebiń, Gozdów, Turkowice, Podhorce. Charakterystyczną cechą sieci osadniczej gminy, jest rzadko spotykany duży udział miejscowości średnich i dużych - połowa miejscowości liczy ponad 200 mieszkańców (to około 18 miejscowości), a powyżej 400 jest 7 miejscowości, co stanowi blisko 40% całości populacji gminy. Koncentracja ludności wiejskiej jest korzystna, sprzyja bowiem poprawie jakości życia mieszkańców (łatwiejsza realizacja zadań własnych gminy w zakresie infrastruktury społecznej, np. szkół, służby zdrowia; ekonomicznie i społecznie uzasadniony rozwój infrastruktury technicznej) oraz rozwojowi gospodarczemu (większe skupiska ludności zwiększają popyt na dobra i usługi).

Bezpośrednio obszar miejscowości Werbkowice zamieszkuje łącznie 2921 osoby¹, co stanowi 28,55% mieszkańców gminy Werbkowice (10232 osób)². Liczba gospodarstw domowych w gminie 2097³ w miejscowości Werbkowice 624.

Gminę Werbkowice na koniec 2012 roku zamieszkiwało 10232 osoby, 2009 roku zamieszkiwało 10492 osoby w tym 5180 mężczyzn i 5312 kobiety. Natomiast na koniec 2008 roku zamieszkiwało 9996 osób zameldowanych na pobyt stały, w tym 4983 mężczyzn i 4993 kobiet (14,79% populacji powiatu hrubieszowskiego). W porównaniu do danych na

1 źródło: dane własne Gminy Werbkowice, stan na 31.12.2012r.

2 źródło: dane własne Gminy Werbkowice, stan na 31.12.2012r.

3 źródło: Strategia Rozwoju Lokalnego Gminy Werbkowice na lata 2009-2015, Uchwała Nr XXX/210/2009 Rady Gminy Werbkowice z dnia 28 maja 2009 roku.

31.12.2006 zamieszkiwało 10062 osób (14,7% populacji powiatu hrubieszowskiego) w tym kobiety - w 2006 roku stanowiły 50,3% ogółu ludności, czyli 5058 kobiet, przy 5004 mieszkańcach płci męskiej.

Miejscowość Werbkowice pod względem demograficznym plasuje się na 1 miejscu w Gminie Werbkowice (stan z dnia 31.12.2012 r.).

Wiek	Kobiety	Mężczyźni	Razem
DO 18 LAT	275	281	556
19-60 LAT	904	946	1850
POW.60 LAT	314	201	515
OGÓŁEM	1493	1428	2921

Na koniec IV kw 2012r w gminie Werbkowice 791 osób pozostawało bez pracy, przy czym dominującym niekorzystnym zjawiskiem jest duża liczba długotrwale bezrobotnych-180 osób co stanowi 22,76% ogółu zarejestrowanych. Dynamika bezrobocia charakteryzuje się ciągłymi wahaniami zależnymi od prac sezonowych oraz programów rynku pracy, istotne znaczenie ma również restrukturyzacja sektora cukrowniczego i jej wpływ na zatrudnienie w największym zakładzie pracy-Cukrowni Werbkowice. Stopa bezrobocia w powiecie hrubieszowskim 22,4% i jest zdecydowanie wyższa od średniej dla województwa lubelskiego.

Średnia gęstość zaludnienia w miejscowości i gminie wynosi 54 osoby/km². Miejscowość zaliczyć można do grupy dużych wsi województwa, wyróżniających się również na tle sieci osadniczej powiatu.

2.2. Rys historyczny

2.2.1. Historia miejscowości Werbkowice

Z dokumentów kościelnych parafii grabowieckiej wynika, że w 1394 roku książę Mazowiecki i Bełski Ziemowit IV, tworzy parafię. Wśród 26 wsi wchodzących w skład jego majątku, wymienił również Werbkowice. Pierwszymi właścicielami miejscowości była szlachta mazowiecka, zwabiona na to terytorium rozdawaniem przez księcia ziem. Jak podają źródła od 1491-94 roku właścicielką była Niedospilska. W 1472 roku we wsi żyło 50-60 mieszkańców, a obszar majątku wynosił 4 łany użytków rolnych, znajdował się też młyn o dwóch kołach, a także karczma. Od 1564 roku posiadłością o tej samej powierzchni zarządzała rodzina Mireckich i Stabrowskich. W 1690 roku małżonkowie Aleksander Łaszcz i Katarzyna z Firlejów, jako właściciele majątku, mieszkający w drewnianym dworze, ufundowali cerkiew i powołali parafię unicką. Następnie w 1722 roku, jako wiano wraz z ręką Marianny Firlej, Werbkowice otrzymał Karol Sapieha herbu Lis. Najprawdopodobniej ze względu na zadłużenie, majątek został wystawiony na licytacji i tam nabył go Michał Grabowiecki.

Z tego okresu pochodzi wiele inwentarzy wsi, w których mowa o drewnianym dworze i znajdującymi się obok niego zabudowaniami: stodoła, spichlerz, szopa, gumno, stodołki

i chlewy. Część majątku po Firlejach trafiła w ręce dzieci Antoniego Gołuchowskiego i Anny Noskowskiej. w 1771 roku właścicielem wsi był Andrzej Sierakowski, a pod koniec XVIII w. Józef Sariusz Wojciechowski. Na początku XIX wieku Werbkowice znalazły się w rękach Adama Szydłowskiego herbu Lubicz. Mocno zaniedbany majątek odziedziczył po nim jedyny syn Antoni. Najpierw żonaty z Łżycką a później z Richthofenową. Bardzo szybko doprowadził gospodarstwo do rozkwitu, specjalizując się w hodowli owiec. Prawdopodobnie to on wznosił w I poł. XIX wieku w Werbkowicach pałac (opis str. 19). Na początku XX wieku właścicielką wsi była Elżbieta Richthofen-Szydłowska, która zmarła bezdzietnie. Po jej śmierci majątek sprzedano, a uzyskane dochody podzielono między spadkobierców. Wtedy to Werbkowice drogą kupna trafiły w ręce Edwarda Chrzanowskiego herbu Poraj. W roku 1908 Teresa Chrzanowska, wychodząc za mąż za Wincentego Rulikowskiego, wniosła mu wieś w wianie. Teresa i jej córka Wincentyna Rulikowskie były ostatnimi właścicielkami Werbkowic. W 1926 roku Skarb Państwa odkupił od nich 15,58 ha z przeznaczeniem na rozbudowę torów kolejowych. W czasie okupacji (1943 r.) majątek na krótko przejął Generalne Gubernatorstwo. Dobra o powierzchni 1085,34 ha w 1946 roku przejął Skarb Państwa. Utworzono Instytut Uprawy i Nawożenia Gleb.

Spis z 1827 roku notuje, iż wieś liczyła wówczas 60 domów i 346 mieszkańców. W II poł. wieku utworzono we wsi urząd gminy oraz szkołę podstawową. Powstała również gorzelnia i dwa młyny, mechaniczny i wodny. Dobra Werbkowickie składały się w 1872 roku z trzech folwarków: Werbkowice, Elżbiecin i Teofilówka.

Okolo 1890 roku wybudowano we wsi drewniany budynek szkolny, pełniący swą funkcję do II wojny światowej. W czasie II wojny światowej budynek pełnił funkcję kościoła i plebanii. Po wojnie stanowił siedzibę Gromadzkiej Rady Narodowej a potem posterunek MO. Od 1978 r. Budynek ponownie spełniał funkcje szkoły. W latach 1926-28 wzniesiono nowy, murowany budynek szkolny.

W czasie II wojny światowej we wsi mieścił się posterunek żandarmerii niemieckiej. Na początku okupacji Niemcy zbudowali tu nowoczesny, jak na tamte czasy, tartak. Przy jego budowie i na początku produkcji pracowali miejscowi Żydzi. W 1941 roku okupanci zorganizowali w Werbkowicach obóz pracy dla ok. 60 więźniów. Pracowali w miejscowym majątku. Przez cały okres istnienia obozu przebywało w nim łącznie ok. 500 więźniów. W 1943 roku zlikwidowano go, więźniów przewieziono do innych obozów, natomiast Żydów rozstrzelano.

Na terenie miejscowości prężnie działał ruch partyzancki. 31 grudnia 1942 roku trzyosobowy patrol AK pod dowództwem K. Puchalskiego „Brzozy” wysadził most kolejowy pod Werbkowicami. Tu miał też siedzibę ukraiński kuszcz, na który w dniu 10 marca 1944 roku uderzyli polscy partyzanci z AK i Bch, niestety nie zdołali zdobyć Werbkowic, skutecznie przeszkadzili im Niemcy.

W 1916 roku Austriacy wybudowali kolej normalnotorową łączącą Zamość z Włodzimierzem Wołyńskim oraz wąskotorową ze Strzyżowa do Uhnowa. Oba te szlaki łączyły się w Werbkowicach. W 1928 roku wybudowano tu dworzec kolejowy i stację pomp.

W latach 1961-63 roku powstała w Werbkowicach cukrownia. Największa i najnowocześniejsza w ówczesnych czasach cukrownia w kraju. Budowa cukrowni i jej funkcjonowanie znacznie ożywiło rozwój miejscowości. (opis str. 23).

W tym czasie powstało wiele mieszkań dla pracowników, hotel, stołówka i dom kultury. W 1973 roku utworzono gminę. Powstała również Gminna Spółdzielnia „Samopomoc Chłopska” działająca do 1998 roku. W 1948 r. utworzono w Werbkowicach Kasę Zapomogowo-Pożyczkową im. Franciszka Stefczyka. W 1956 roku przekształcona została w Spółdzielnię Oszczędnościowo-Pożyczkową, a w 1966 r. w Bank Spółdzielczy.

2.2.2. Rys historyczny (obiekty religijne)

Kościół

- 1394 - mieszkańcy należą do parafii łańskiejskiej w Grabowcu;
- 1690 - Katarzyna Łaszcz z Firlejów i Aleksander Łaszcz fundują cerkiew drewnianą i erygują parafię unicką;
- 1794 - Stefan Tril funduje krzyż ołtarzowy dla cerkwi;
- 1864 - Antoni Szydłowski buduje drugą unicką cerkiew;
- 1875 - zamiana cerkwi unickiej na prawosławną p.w. św. Michała;
- 1913 - wierni katolickiego wyznania z Werbkowic należą do parafii w Grabowcu;
- 1918 - rekoncyklinowanie kościoła katolickiego p. w. Wniebowzięcia Najświętszej Marii Panny i św. Michała Archanioła;
- 1919 - utworzenie parafii w Werbkowicach;
- 1943 - właśnie na tle wyznaniowym doprowadzają do odebrania katolikom kościoła i przemianowanie go na cerkiew;
- 1943 - kaplica szkolna pełni funkcję kościoła katolickiego;
- 1945 - Ksiądz Franciszek Klinger czyni starania o przywrócenie świątyni kościoła katolickiego;
- 1947 - wizyta w parafii w Werbkowicach bp. Stefana Wyszyńskiego;
- 1987 - podjęcie decyzji o budowie nowego kościoła;
- 1989 - wmurowanie kamienia węgielnego pod nową świątynię;
- 1997 - oddanie kościoła pod wezwaniem Matki Bożej Nieustającej Pomocy do użytku wiernym;



Rys. 5. Kościół pod wezwaniem Matki Bożej Nieustającej Pomocy

Cerkiew

Ufundowana została wiosną 1690 roku. Dokument z dnia 25 kwietnia 1690 roku podaje o zobowiązaniu fundatorów starosty grabowieckiego Aleksandra Łaszczowa z małżonką Katarzyną Firlejówną do zbudowania świątyni. Erygowali oni również parafię unicką. Były to czasy urzędowania biskupa chełmskiego Łodziaty. Świątynia pobudowana została rok później. Stała najprawdopodobniej na północny zachód od dzisiejszego „starego” kościoła nad brzegiem rzeki. W tym miejscu odnajdywane są ślady po dawnym cmentarzu przycerkiewnym. Od początku istnienia patronem cerkwi był św. Michał Archanioł. Cerkiew stała na podmurówce, była drewniana, dach pokryty słomą lub kryty gontem, kopuła kryta była blachą. Jedne drzwi zamykane były kłódką a pozostałe zaszczepekami. Okna w ramach ołowianych lub drewnianych. Obok cerkwi znajdowała się dzwonnica umieszczona na drewnianych słupach, kryta słomą. Ołtarz usytuowany był pod ścianą (podobnie jak w kościele łacińskim), nie posiadał ikonostanu z carskimi wrotami. Nad głównym ołtarzem wisiał obraz Matki Boskiej (ufundowany przez Firlejównę). Krzyż ufundował w 1974 roku Stefan Trill. W latach 1849-1862 planowane były remonty i renowacje cerkwi. Jednak w wyniku wielu konfliktów i nieporozumień ostatecznie nie doszło do żadnych działań.

Budowę nowej cerkwi rozpoczęto około 1870 roku. Działania podjęli dziedzic Werbkowic Antoni Szydłowski i miejscowi unicy. Wzniesienie budowli trwało rok. Po wybudowaniu nowej cerkwi, stara nadal istniała, urządzono w niej dom dla psalmisty. W trzy lata po rozpoczęciu budowy cerkiew poświęcono. Ulokowana była nad Huczwą, na południe od pierwszej, bliżej tzw. traktu zamojskiego. Była drewniana w stylu bizantyjsko-rosyjskim. Posiadała kopułę krytą blachą. Dach kryty gontem. Dzwonnica stanowiła jedną bryłę z cerkwią. Nowa świątynia posiadała już ikonostan z carskimi wrotami. W 1918 roku na prośbę starosty cerkwi, Antoniego Gawryluka i Józefa Sucha (przewodniczącego bractwa), rząd rosyjski ufundował dwa nowe dzwony cerkiewne (pozostałe 3 były pounickie). Pierwszy remont przeprowadzono w latach 1900-1902. W latach 1910-1913 przeprowadzono

największy i najbardziej kosztowny remont cerkwi. Po czterokrotnych najściach bolszewików 9 sierpnia-9 września 1920 roku, licznych grabieżach, kościół był w opłakanym stanie. Austriacy zabrali 6 dzwonów cerkiewnych. W 1924 roku ks. Czekalski wyremontował świątynię, zbudował ołtarz, zakupił wyposażenie, postawił budynki gospodarcze. Wnętrze i elewację odnowił ks. Franciszek Zente w poł. lat 30. Usunął również cerkiewne zdobnictwo. Po staraniach księdza i interwencji kurii na mocy rozporządzenia Ministra Wyznań Religijnych i Oświecenia Publicznego, cerkiew została oddana do użytku katolikom.



Rys. 6. Stary kościół (dawna Cerkiew)

2.2.3. Rys historyczny (szkolnictwo)

Szkoła podstawowa

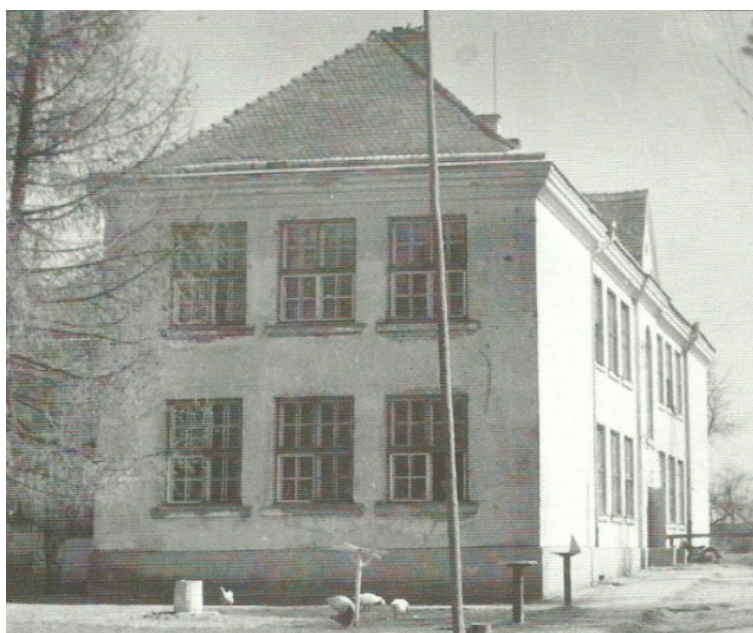
Na przełomie listopada i grudnia 1918 roku została otwarta w Werbkowicach pierwsza szkoła polska. Nauka jednak nie trwała długo, ponieważ wojna polsko-rosyjska przerwała funkcjonowanie szkoły. W 1919 roku do wsi przyjechała młoda nauczycielka, Zofia Geislerówna, która mimo ciężkich warunków organizuje szkołę. Początkowo uczęszczało do niej ok. 50-cioro dzieci. Nauka odbywała się w dawnej szkole rosyjskiej, w drewnianym budynku nad Huczwą. Po wojnie z Rosją Radziecką, w 1921 roku wieś zaczęła się zaludniać. Nowo wybudowana linia wąsko i szerokotorowa przyciągnęła nowych mieszkańców, przyspieszając tym samym rozwój wsi. Do szkoły zapisało się wówczas ponad 100 uczniów. Drewniany budynek okazał się za ciasny, dlatego wynajęto 2 izby w budynku obok szkoły. Każdego roku przybywali nowi nauczyciele. W roku szkolnym 1925/26 edukację prowadziło 5 nauczycieli w siedmiu klasach. Kierownikiem była Zofia Geislerówna. W tym czasie szkoła w Werbkowicach osiągnęła pozycję jednej z najlepszych w powiecie hrubieszowskim. W 1926 roku rozpoczęto budowę nowego gmachu szkolnego. Już w początkach listopada 1928 roku odbywały się w nim lekcje. Do szkoły uczęszczało w tym czasie już ok. 300 uczniów. Zajęcia prowadziło sześciu nauczycieli. Szczególnie zasłużył się dla szkoły Grzegorz Bździuch-Minorowski, który starał się o fundusze na wyposażenie budynku, urządził zastępczą salę gimnastyczną, urządził boisko szkolne. 1 września 1939

roku wybuchła wojna. W październiku Niemcy zajęli budynek szkolny, a całe wyposażenie wyrzucono na podwórze. Pani Geislerówna organizowała wtedy dorywczą naukę w stodole najbliższego sąsiada szkoły, p. Zielonki. Taka sytuacja utrzymywała się do zimy. Następnie nauczanie przeniesiono do Terebińca, do pałacyku Pohoreckich. W latach 1940-1943 w budynku szkolnym utworzono magazyn zbożowy. W starej szkole zamieszkał w 1943 roku ks. Proboszcz Franciszek Zenta, który urządził w niej kaplicę. Zimą 1943/44 Ukraińcy napadli na Terebiniec. Zginęło wielu mieszkańców wsi, w tym także dzieci. Nauka została przerwana. Latem 1944 roku spalono część sprzętu szkolnego i akt. Kierownicze szkoły udało się uratować zaledwie kilka ksiąg ocen. Późną jesienią tegoż roku szkołę w Werbkowicach zorganizował p. Edward Siwek. W jednej izbie budynku szkolnego w bardzo ciężkich warunkach uczyło się 45 uczniów. W tym czasie do Werbkowic przyjechali repatrianci z za Buga, m.in. p. Anna Ciepła, ks. Franciszek Klinger. W roku szkolnym 1945/46 do szkoły uczęszczało już 230 uczniów. Bardzo powoli sytuacja poprawiała się. W listopadzie 1946 w szkole uczyło się już ponad 400 uczniów, lekcje z ks. Franciszkiem Klingerem prowadziło sześciu nauczycieli. Lata 1945-47 były bardzo trudne dla szkolnictwa. W następnych latach praca i nauka w szkole unormowała się. Zwiększyła się liczba uczniów i nauczycieli. Wybudowanie cukrowni i jej funkcjonowanie znacznie ożywiło rozwój miejscowości. Wzrastała liczba mieszkańców oraz uczących się w szkole dzieci. Konieczne było prowadzenie zajęć na zmiany. W roku szkolnym 1966/67 utworzono też klasy VIII. Już na początku lat 60. składana była prośba do władz centralnych o wybudowanie nowej szkoły. Niestety-bez echa. Dopiero w 1990 roku rozpoczęto budowę nowego gmachu szkolnego. Budowa trwa dość długo. Dopiero od stycznia 1996 roku zajęcia prowadzone były w pierwszej części budynku.

- 1881 - zorganizowanie szkoły rosyjskiej przez popa;
- 1890 - wzniesienie budynku drewnianego z przeznaczeniem na szkołę rosyjską;
- 1918 - otwarcie szkoły polskiej;
- 1926-28 - rozpoczęcie budowy i przekazanie budynku dla potrzeb szkoły polskiej;
- 1939 - zamiana szkoły na magazyn zbożowy i posterunek policji przez Niemców;
- 1939-45 - prowadzenie tajnego nauczania w pałacyku-Terebiniec i w Werbkowickich w stodołach;
- 1946 - rozpoczęcie pracy szkoły w dawnym budynku, uzupełnienie wykształcenia podstawowego oraz prowadzenie wieczorowych kursów przysposobienia rolniczego;
- 1996 - oddanie nowego budynku dla potrzeb szkoły ośmioklasowej wyposażonego w osiemnaście sal lekcyjnych;
- 1997 - ufundowanie przez rodziców sztandaru szkoły i nadanie imienia Marszałka Józefa Piłsudskiego;
- 2000 - odsłonięcie tablicy pamiątkowej Marszałka Józefa Piłsudskiego;
- 2000 - utworzenie Gimnazjum;
- 2009 - utworzenie Zespołu Szkół w Werbkowicach;



Rys. 7. Stary budynek szkolny (z 1890 r.)



Rys. 8. Budynek Szkolny funkcjonujący w latach 1928-1996 r.

Zespół Szkół

Dnia 1 września 1999 po raz pierwszy w dziejach Werbkowic odbyło się uroczyste rozpoczęcie roku szkolnego w nowo otwartym gimnazjum. 30 kwietnia 2000 r. odbyło się wmurowanie kamienia węgielnego pod przyszłą halę gimnastyczną. W niedługim czasie odbyło się nadanie imienia szkole-Polskich Noblistów, mającym miejsce 7 lipca 2002r. Uroczystego poświęcenia budynku dokonał proboszcz parafii ks. kan. Tomasz Rogowski. Z dniem 1 września 2005 roku odbyło się otwarcie hali sportowej.

W 2009 roku utworzono Zespół Szkół w Werbkowicach. W jego skład weszło Gimnazjum i Szkoła Podstawowa. Dyrektorką Zespołu Szkół została Maria Kaliszczuk, zastępcą w szkole podstawowej-Alicja Wróblewska, a w gimnazjum-Marek Mazur. Obecnie w szkole zajęcia odbywają się w 12 oddziałach: klasa I -3; klasa II-4; klasa III-5.

W roku 2010 oddano do użytku kompleks boisk sportowych oraz plac zabaw.



Rys. 9. Zespół Szkół w Werbkowicach



Rys. 10.1 Hala Sportowa w Werbkowicach



Rys. 10.1 kompleks boisk sportowych



Rys. 10.2 plac zabaw

2.3. Struktura przestrzenna miejscowości

Teren wsi Werbkowice przynależą, tak jak cała gmina, do makroregionu pod nazwą Zamojszczyzna i to z jej burzliwą historią jest związany układ przestrzenny miejscowości. Zniszczenia wojenne, przesiedlenia, eksterminacja ludności polskiej ze strony okupanta niemieckiego, a także nieustające walki ludności polskiej z ukraińską, nacjonalizacja w okresie powojennym sprawiły, że wieś straciła swój „kresowy” charakter. Wiele charakterystycznych zabudowań uległo nieodwracalnym zniszczeniom, a na ich miejsce powstał nieład urbanistyczny.

Zniknęły duże gospodarstwa rolne (obszarnicze), prawie całkowicie zniknęła wiejska zabudowa drewniana, w miejsce, której powstała murowana, rozbudowano znacznie sieć dróg utwardzonych i uregulowano rzeki.

Werbkowice charakteryzują się zabudową zwartą: domy wolno stojące i osiedla bloków powstałe w latach 1979-1995 r. Na obrzeżach zabudowa luźna, z każdym rokiem zwiększa się liczba domów jednorodzinnych, które tworzą oddzielne osiedla. Większość mieszkańców miejscowości Werbkowice zamieszkuje osiedla bloków wielorodzinnych-1.399 osób, pozostała część zajmuje domy wolno stojące, jednorodzinne, często o zabudowie zagrodowej. Prowadzący działalność rolniczą to ok. 5% mieszkańców. Gospodarstwa rolne posiadają ustawienie domów mieszkalnych szczytowe lub kalenicowe, budynki gospodarcze są wolnostojące, usytuowane kalenicowo, wokół prostokątnego podwórza. Domy mają różne gabaryty, od małych parterowych po wielokondygnacyjne. Na obszarze gminy brak jest charakterystycznego budownictwa wiejskiego, które jeszcze do niedawna dominowało na omawianym terenie. Ostatnie kilkanaście lat przyniosło wyparcie drewnianej architektury ludowej, na rzecz budynków murowanych.

Miejscowość zaliczyć można do grupy dużych wsi województwa, wyróżniających się również na tle sieci osadniczej powiatu. Położona jest w słabo zurbanizowanej południowo-wschodniej części województwa.

Wieś zlokalizowana jest nad rzeką Huczwą stanowiącą jedną z ciekawszych atrakcji turystycznych nie tylko gminy, ale i powiatu. Obręb miejscowości charakteryzuje się urozmaiconą rzeźbą terenu. Większa część zabudowań oraz infrastruktury miejscowości skupia się po zachodniej stronie rzeki Huczwy. Widoczne jest nasilenie zwartej zabudowy w centrum miejscowości, przez którą przebiega droga krajowa nr 74. Jest to przede wszystkim zabudowa pełniąca funkcje społeczno-gospodarczą. W "ściśłym centrum", którego wyznaczniki znajdują się m.in.: z jednej strony budynek, w którym ma swoją siedzibę urząd gminy, policja, bank spółdzielczy; zabudowa jednostek handlu i usług; z drugiej strony dom kultury, z przyległym do niego parkiem i amfiteatrem, z dalszą zabudową handlowo-usługową.

Dominantę przestrzenną w miejscowości Werbkowice stanowią:

Pałac w Werbkowicach

W początkach XIX w. Werbkowice znalazły się w rękach Adama Szydłowskiego herbu Lubicz. Po nim majątek mocno zaniedbany odziedziczył jego jedyny syn Antoni, żonaty najpierw z Łżycką, a następnie z Richthofenową. W krótkim czasie doprowadził gospodarstwo do rozkwitu, specjalizując się w hodowli owiec. Jego owczarnia była jedną z najstarszych i największych w Królestwie Polskim. W 1848 r. liczyła 1945, a w 1860 r. - 2267 owiec. Prawdopodobnie to on wznosił w 1 poł. XIX w. w Werbkowicach pałac. Był to budynek parterowy, ośmioosiowy, nakryty wysokim, gładkim dachem naczółkowym. W 2 poł. XIX w. przebudowano go. W obu częściach bocznych pałacu dodano po jednej kondygnacji. Przy elewacji wschodniej wzniesiono zupełnie nowe, dwuosiowe skrzydło parterowe wówczas powierzchnia budynku wyniosła 702 m², który liczył 28 pomieszczeń. Być może wtedy właśnie umieszczono na bramie herb, Poraj rodziny Chrzanowskich. Przebudowany pałac zyskał nową dekorację w postaci bogatych obramowań ślepych okien piętrowych części budynku. Wysoki dach nad środkową częścią budynku zastąpiono niższym, dwuspadowym. Skrzydła piętrowe nakryto dachem czterospadowym, natomiast skrzydła parterowe dachem płaskim. Zespół dworski obok pałacu składał się ze stajni, oficyny i rządcówki. Najstarszą budowlą była oficyna wybudowana prawdopodobnie w końcu XVIII wieku, przebudowana prawdopodobnie w 3 ćwierci XIX w. Pozostałe 3 budynki, w tym pałac zostały wzniesione w 1 poł. XIX wieku. Przed pałacem i poza nim ciągnęły się otwarte gazony, jednak większa część parku krajobrazowego z alejami: dębową i jesionową znajdowała się z tyłu pałacu. Na początku XX w. właścicielką Werbkowic była Elżbieta Richthofen-Szydłowska, która umarła bezdzietnie, a majątek sprzedano, uzyskane dochody podzielono wśród spadkobierców. Wtedy to Werbkowice drogą kupna trafiły do Edwarda Chrzanowskiego herbu Poraj. W 1908 r. Teresa Chrzanowska wychodząc za mąż za Wincentego Rulikowskiego, wniosła mu Werbkowice we wianie. Teresa Rulikowska i jej córka Wincentyna były ostatnimi właścicielkami. W 1926 roku 15,58 ha odkupił od nich Skarb Państwa pod rozbudowę torów kolejowych. W czasie okupacji w 1943 roku majątek na krótko przejęło Generalne Gubernatorstwo. Na bazie folwarku utworzono w 1945 roku

Państwowy Ośrodek Kultury Rolnej, który w 1946 roku (dobra o pow. 1085,34 ha) przejęto na rzecz Skarbu Państwa i utworzono Państwowy Instytut Gospodarki Wiejskiej w Puławach. W Werbkowicach utworzono Zootechniczny Zakład Doświadczalny, zamieniony na Zakład Doświadczalny Uprawy Nawożenia i Gleboznawstwa (ZDUNG-1968 r.). W 1986 r. nazwę zamieniono na Instytut Uprawy Nawożenia i Gleboznawstwa (IUNG). Nie ustalono nazwiska pierwszego dyrektora gospodarstwa. Funkcję tą od 1949 roku pełnili kolejno: Erwin Sławikowski (do 1968); Leszek Pulikowski (1969-1975); Lechosław Drąg (1976-1977); Bogdan Kowalczyk (1978-1994); Obecnie stanowisko to zajmuje od 1994 roku Jerzy Tomaszewski. Gospodarstwo posiada 540 ha, w tym 420 ha użytków rolnych. specjalizuje się w produkcji roślinnej i zwierzęcej.



Rys. 11. Pałac Szydłowskich w Werbkowicach

Gminny Ośrodek Kultury w Werbkowicach

Budowę Gminnego Ośrodka Kultury w Werbkowicach rozpoczęto w 1963 roku. Zaprojektowana architektura nawiązywała do obiektów wielokubaturowych, zlokalizowanych w tej części miejscowości (w pobliżu znajduje się osiedle bloków wielorodzinnych). Budynek posiada dwie kondygnacje nadziemne i jedną kondygnację podziemną (piwnicę). Powierzchnia użytkowa budynku wynosi 1000 m². W budynku wyodrębniono 23 pomieszczenia, w tym pomieszczenia użytkowe: pracownia plastyczna i muzyczna, sala konferencyjna i widowiskowa, herbaciarnia, biblioteka i czytelnia, pomieszczenia administracyjno-biurowe. Od czasu wzniesienia budynku jego parametry funkcjonalne i techniczne uległy degradacji co czyni go nie w pełni przystosowanym do jakości oferowanych i planowanych działań kulturalnych. Dlatego w 2012r przeprowadzono jego termojonizację. Obecnie budynek wymaga przeprowadzenia gruntownego wewnętrznego remontu, a także wyposażenia go w odpowiednią infrastrukturę sprzętową. Braki techniczne, remontowe, pogarszają stan techniczny obiektu. Wykonanie wewnętrznego remontu miałyby duży wpływ na poprawę estetyki i zmianę wizerunku Werbkowic a tym samym i całej gminy. Przyczyniłoby się do poprawy warunków pracy instruktorów, dzieci i młodzieży biorących udział w zajęciach prowadzonych w Gminnym Ośrodku Kultury oraz innych użytkowników

korzystających z pomieszczeń m. in. czytelni i wypożyczalni Biblioteki Pedagogicznej, oraz na wykonywaną pracę osób zatrudnionych w GOK. Wyposażenie poszczególnych pracowni instruktorskich oraz sal podniosłoby standardy pracy, oraz jej efekty. Powyższe przyczyniłoby się do stworzenia korzystnych warunków do wszechstronnego rozwoju społeczności wiejskiej.

Gminny Ośrodek Kultury z siedzibą w Werbkowicach, powołany został Uchwałą Rady Gminy z dnia 26 marca 1991r. instytucją kulturalną. Statutowym celem tej komunalnej instytucji stało się pozyskiwanie i przygotowanie społeczeństwa do aktywnego uczestnictwa w kulturze oraz współtworzenie wartości w obrębie tej dziedziny.

Za kluczowe zadania GOK-u uznano rozpoznawanie potrzeb i rozbudzenie zainteresowań kulturalnych mieszkańców Gminy, upowszechnianie czytelnictwa i oświaty pozaszkolnej, a także tworzenie warunków do swobodnego rozwoju amatorskiego ruchu artystycznego w połączeniu z koordynacją podobnych działań i inicjatyw podejmowanych przez inne podmioty. GOK posiada osobowość prawną, jego działalność finansowana jest z przyznanych przez Radę Gminy Werbkowice dotacji budżetowych, wypracowanych środków własnych i kwot pozyskanych od szerokiego kręgu sponsorów. Oferta programowa GOK wychodzi naprzeciw bieżącym potrzebom lokalnej społeczności, starając się równocześnie sprostać co bardziej wysublimowanym gustom i oczekiwaniom różnorodnych kręgów odbiorców. Szacunek dla tradycji, budowanie więzi lokalnych, kształtowanie postaw otwartości i tolerancji, integracja środowiskowa dzieci, młodzieży i osób dorosłych leżą u podstaw wszelkich realizowanych projektów.

W skład Gminnego Ośrodka Kultury w Werbkowicach wchodzi:

- Gminny Dom Kultury w Werbkowicach przy ul. J. Piłsudskiego 2,
- Biblioteka Gminna,

Do dzisiaj w domu kultury skupia się życie kulturalne miejscowości i gminy. Organizowane są różnego rodzaju kółka zainteresowań, wystawy prac plastycznych werbkowickiej młodzieży, występy artystyczne oraz imprezy okolicznościowe. Wśród instytucji kulturalnych działających na terenie gminy Werbkowice jest Gminna Biblioteka Publiczna, która jest samorządową instytucją kultury. Biblioteka zapewnia dostęp do materiałów bibliotecznych i informacji dla mieszkańców gminy. Służy w rozwijaniu potrzeb czytelniczych i informacyjnych społeczności gminnej, upowszechnianiu wiedzy i rozwoju kultury. W Gminnej Bibliotece Publicznej prowadzone są takie prace biblioteczne jak:

- gromadzenie zbiorów bibliotecznych;
- opracowywanie zbiorów;
- udostępnianie zbiorów bibliotecznych czytelnikom;
- opracowanie bibliografii regionalnych;
- usługi dla czytelników-wypożyczanie księgozbioru oraz wyszukiwanie informacji bibliograficznych.

Z biblioteki korzysta średnio 933 czytelników, którzy wypożyczają około 13009 książek rocznie. W zasobach biblioteki znajduje się 11965 woluminów i 2 zbiory specjalne. Na terenie gminy funkcjonuje punkt biblioteczny w Szkole Podstawowej w Malicach. W bibliotece prowadzone są lekcje biblioteczne i inne prace kulturalno-oświatowe w tym konkursy, wystawy. Przy bibliotece funkcjonuje Klub Przyjaciół Biblioteki.



Rys. 12. Gminny Ośrodek Kultury w Werbkowicach przed termomodernizacją



Rys. 12.1 Gminny Ośrodek Kultury w Werbkowicach po termomodernizacji

Urząd Gminy Werbkowice

Władze gminy i urząd gminy mają siedzibę w budynku przy ul. Zamojskiej 1 w Werbkowicach, budynek stanowi własność gminy. Na potrzeby urzędu gminy i jego jednostek wykorzystuje się 1/2 parteru budynku i całość I piętra. Powierzchnie biurowe budynku wynoszą 830 m², w tym użytkowane przez UG i jego jednostki pomocnicze 598 m². Ilość pomieszczeń w budynku wynosi 33, w tym użytkowanych przez UG i jego jednostki pomocnicze stanowi 26 pomieszczeń.



Rys. 13. Urząd Gminy Werbkowice.

Cukrownia

Oblicze wsi zmieniło się radykalnie, gdyż w drugiej połowie lat pięćdziesiątych, na terenie województwa lubelskiego intensywnie rozwinęła się hodowla buraka cukrowego do tego stopnia, że cukrownie-Klemensów, Strzyżów i Wożuczyn nie były w stanie wykorzystać tej ilości buraków, mimo że pracowały w wydłużonym terminie, a przetransportowanie do cukrowni w zachodnich regionach kraju, było bardzo kosztowne i przynosiło duże straty surowca.

Jedynym rozwiązaniem tego problemu była budowa nowej cukrowni, którą zlokalizowano w Werbkowicach. Biorąc pod uwagę centralne położenie miejscowości w rejonie tzw. zagłębia buraczanego, a także możliwości wykorzystania kolei wąsko- i szerokotorowej oraz zaopatrzenia w wodę.

Budowę rozpoczęto w kwietniu 1961 r., a planowanym terminem uruchomienia miał być październik 1963 r. Generalnego wykonawstwa podjęło się Lubelskie Przedsiębiorstwo Budownictwa Przemysłowego w Lublinie, które zaangażowało specjalistycznych podwykonawców takich jak:

- „INSTAL” Lublin-roboty instalacyjno-sanitarne;
- „MOSTOSTAL” Warszawa-roboty montażowe;
- „ELEKTROMONTAŻ” LUBLIN i „ELEKTROBUDOWA” Katowice;
- Roboty elektryczne oraz kilka innych firm do robót specjalistycznych.

Z powodu niedoboru siły roboczej, Generalny Wykonawca zorganizował na budowie Ośrodek Pracy Więźniów, a w szczytowym okresie budowy zatrudnionych było 1.200 osób. Generalnym Projektem cukrowni było Biuro Projektów Przemysłu Cukrowniczego „CUKROPROJEKT” w Warszawie, które również sprawowało nadzór inwestorski i autorski. Ogólny nadzór nad realizacją budowy sprawowała Dyrekcja Cukrowni Werbkowice, która została powołana przez zjednoczenie przemysłu cukrowniczego 15 listopada 1960 roku. Cukrownię uruchomiono ostatecznie 19 listopada 1963 roku. Ostatecznie zakończenie budowy nastąpiło we wrześniu 1967 r., a koszt przedsięwzięcia zamknął się w sumie

497.373.000 zł na poziomie cen roku 1967 r. Powstało wiele budowli towarzyszących zakładowi m.in.: hotel, stołówka, mieszkania dla pracowników, dom kultury. Rekordową ilość cukru 60,62 tys. ton wyprodukowano w roku 1975 podczas kampanii trwającej 142 dni. Należy podkreślić, że koszt wytwarzania tony cukru w Werbkowicach jest jednym z najniższych w kraju, a jakość jest najwyższa, co potwierdzają najbardziej wymagający odbiorcy wykorzystujący cukier do produkcji leków, napojów, wyrobów cukierniczych. W 1996 roku Cukrownie przekształcono z przedsiębiorstwa państwowego w jednoosobową spółkę Skarbu Państwa. Funkcję dyrektora cukrowni (od 1996 roku-prezesa) pełnili kolejno: Zbigniew Michalski (1963-1966), Teodor Witkowski (1966-1967), Witold Pereta (1967-1970), Adolf Małyszek (1970-1992), Antoni Zinkiewicz (1992-1998), Daniel Stefański (1998-2000), Kazimierz Książ (2000-2002), Jerzy Pasieka (2002-2006) i od 2006 roku Edward Wyłupek. Zakład zajmuje powierzchnie ok 30 ha. Posiada 3 bramy wjazdowe, 3 drogi wewnętrzne główne z licznymi odgałęzieniami prowadzącymi do wielu obiektów znajdujących się na terenie zakładu. Do głównych budynków zakładowych zaliczyć można: magazyn cukru, kotłownię, turbinownię, terminal, halę produkcyjną, suszarnię, pakownię, budynek wapniarni, magazyn techniczny, warsztat mechaniczny, wenebę, bazę transportową oraz biurowiec techniczny (jednopiętrowy, posiadający 10 pomieszczeń biurowych, 1 salę konferencyjną i laboratorium). Znaczną powierzchnie cukrowni zajmuje plac surowcowy, na którym buraki są przyjmowane, czyszczone, poddawane badaniom laboratoryjnym i składowane. Zakład posiada dwie kotłownie, małą i dużą, zaopatrzone w 3 kotły. Dzięki nim zakład, osiedle bloków mieszkalnych, szkoła, przedszkole, ośrodek zdrowia, dom kultury mają zapewnioną dostawę ciepłej wody, a poza tym zimą dostawy energii cieplnej. Ponadto zakład posiada 2 silosy cukrowe o pojemności 10 tys. ton. W maju 2009 roku rozpoczęła się budowa trzeciego silosu o pojemności 50 tys. ton, która ma się zakończyć na przełomie 2010/2011 roku. Inwestycja warta ok. 30 mln. zł. Powstaną również m.in. linie transportu cukru do silosu i z silosu, układ wentylacji i klimatyzacji. Do cukrowni doprowadzona jest również zakładowa bocznicą kolejowa, za pośrednictwem, której dostarczany jest węgiel, koks oraz kamień wapienny a odbierana melasa. Zakład posiada również znaczny park maszynowy, w którego skład wchodzi m. in.: samochody ciężarowe, fadromy, samochody służbowe, ciągniki, przyczepy, autobus, skład towarowy wraz z elektrowozem, wozy asenizacyjne, beczkowsy, taśmociągi, wózki widłowe, itp. W czasie kampanii buraczanej Cukrownia przerabia blisko 400 tys. ton surowca i produkuje ok 60 tys. ton cukru. Średnio trwa ona ok 90 dni. Produkuje również rafinadę, jako jedna z trzech cukrowni w Polsce. Odbiorcami cukru są m.in. wiodące firmy farmaceutyczne, cukiernicze oraz znane na całym świecie koncerny produkujące napoje. Zakład liczy 225 pracowników stałych, w czasie kampanii buraczanej zatrudnia dodatkowo ok. 210 pracowników sezonowych. Praca odbywa się w stałych godzinach, natomiast w okresie kampanii w trybie zmianowym (pracownicy stali-3 zmiany; sezonowi-4 zmiany). Na terenie Cukrowni „Werbkowice” S.A. działają cztery związki zawodowe: Niezależny Samorządny Związek Zawodowy Pracowników Cukrowni Werbkowice; NSZZ „Solidarność”; Związek Zawodowy Inżynierów Cukrowni Werbkowice oraz Związek

Zawodowy Pracowników Cukrowni Werbkowice S.A. Samoobrona. Celem istniejących związków jest obrona prawa pracy, godności pracownika, dbałość o zabezpieczenie praw pracowniczych w zakresie wykonywanej pracy zawodowej, wynagrodzenia warunków socjalno-bytowych oraz bezpieczeństwa i higieny pracy. Wprowadzają również w życie trudne decyzje o podjęciu strajków i protestów związanych z utrzymaniem zakładu. Ponadto organizują wycieczki, kolonie dla dzieci, zabawy sportowo-rekreacyjne dla pracowników i ich rodzin. Przy cukrowni istnieje również Związek Plantatorów Buraka Cukrowego, Stowarzyszenie Techników Cukrowników (istniejące od początku istnienia zakładu) oraz klub krwiodawstwa (istniejący od 1985 r.).

Pod patronatem Prezesa Krajowej Spółki Cukrowej S.A., w której skład wchodzi Cukrownia „Werbkowice”, co roku odbywa się „Ogólnopolski Cukrowniczy Bieg Uliczny” w Werbkowicach. W 2010 odbędzie się XVII edycja. W zawodach bierze udział corocznie ok. 400 osób. Ogromną pomoc w organizacji i przygotowaniu imprezy świadczą pracownicy cukrowni.



Rys. 14. Cukrownia w czasie kampanii



Rys. 15. Cukrownia w czasie kampanii



Rys. 16. Cukrownia w czasie kampanii

3. Inwentaryzacja zasobów

3.1. Środowisko przyrodnicze

3.1.1. Walory krajobrazu

Werbkowice położone są w południowo-wschodniej części województwa lubelskiego. Większa część zabudowań Werbkowice położona jest w dolinie Huczwy.

3.1.2. Walory klimatu

Główne cechy klimatu dla rejonu Werbkowic to:

- klimat z przewagą wpływów kontynentalnych;
- zimy długie i chłodne;
- lata ciepłe;
- przeważają wiatry z sektora zachodniego i południowo-zachodniego,
- położenie miejscowości w dolinie powoduje, że amplitudy zjawisk pogodowych są złagodzone, przez co warunki klimatu są korzystne.

3.1.3. Walory szaty roślinnej

Główny obszar leśny stanowi przy dworski park który, zajmuje powierzchnie 14 ha 20 a. Jego wystawa jest lekko nachylona na wschód, ma charakter krajobrazowy. Drzewostan stanowią dęby prawdopodobnie z dodatkiem grabów, zgrupowane na ogół po kilka. Obecnie park jest własnością Zakładu Doświadczalnego Uprawy, Nawożenia i Gleboznawstwa w Werbkowicach. Zieleń wysoką stanowi około 21 gatunków drzew. Największy udział mają: lipa drobnolistna, jesiony, klon zwyczajny, klon jesionowaty, grab pospolity, dąb szypułkowy, świerk pospolity, kasztanowiec zwyczajny, biała akacja, wiąz szypułkowy. Las bogaty jest w poziomki, jeżyny oraz grzyby.

3.1.4. Fauna

Przyległe do Werbkowic lasy oraz stosunkowo mało przekształcone środowisko naturalne są bogate w różnego rodzaju zwierzęta łowne takie jak: sarny, zające, dziki oraz bobry, lisy, borsuki, łasice. Okoliczne łąki i pobliska rzeka stanowią ostoję ptaków wodnych takich jak: łabędzie, perkozy, dzikie kaczki, rybitwy oraz czajki, kilka rodzin bociana białego, bażanty, kuropatwy oraz inne gatunki.

3.1.5. Gleby

Teren Gminy Werbkowice należy do obszarów o najlepszych warunkach glebowych w województwie lubelskim i jednego z najlepszych na terenie Polski. Jest to efektem występowania tu czarnoziemów, ale także innych doskonałych pod względem rolniczym gleb takich jak rędziny, gleby brunatne wytworzone na lessach i inne.

Gleby tu występujące posiadają doskonałe warunki fizykochemiczne, tj. niewielki udział gleb kwaśnych i bardzo kwaśnych w ogólnym obszarze użytków rolnych poniżej 40%.

Gleby kwaśne należy poddać wapnowaniu, w celu poprawy właściwości fizykochemicznych, chemicznych i fizycznych, wzrostu plonów roślin uprawnych i poprawy ich jakości.

Gleby gminy cechują się niewielkim udziałem użytków rolnych o bardzo niskiej i niskiej zasobności w przyswajalny fosfor (poniżej 40%), potas (poniżej 40%) i magnez, (poniżej 20%).

Prowadzone wzdłuż trasy drogi krajowej 74 (Kielce-Zamość-Hrubieszów-Zosin) badania gleb wykazują, że udział elementów z grupy tzw. metali ciężkich wykazuje zerowy stopień zanieczyszczenia rozumiany jako zawartość naturalna.

3.1.6. Rzeka Huczwa

Ważnym elementem dla rozwoju środowiska przyrodniczego na terenie sołectwa Werbkowice, jak i tym bardziej gminy, czy powiatu jest rzeka Huczwa przepływająca przez Werbkowice. Jest pierwszym dużym dopływem Bugu (ujście na 547,2 km), znajdującym się w całości w granicach Polski. Większa część powiatu hrubieszowskiego odwadniana jest przez Huczwę. Powierzchnia jej dorzecza wynosi 1394,3 km². W Werbkowicach na 4,8 km biegu Huczwy (od ujścia) znajduje się wodowskaz zamykający zlewnię o powierzchni 1215 km². Poniżej kręty bieg rzeki ma generalny kierunek południowo-wschodni. Rzeka Huczwa w dolnym biegu nie jest uregulowana. Meandruje, wcinając się głęboko w dno doliny. Wcięcie spowodowane zostało zniszczeniem piętrzeń przy młynach wodnych i dopasowaniem się do profilu rzeki do podstawy erozji. Huczwa uchodzi do Bugu na wysokości 175,7 m n.p.m. Różnica wysokości źródeł i ujścia wynosi około 64 m, co przy długości rzeki 74,6 km daje spadek średni 0,86%. Huczwa oddaje do Bugu średnio 4,2 m³/s wody i jest w skali regionu rzeką o średnim przepływie.

Średnie miesięczne przepływy Huczwy w Werbkowicach, w latach 1951-1990, wyniosły w marcu $Q=8,13$ m³/s, a we wrześniu $Q=2,15$ m³/s. Średni roczny przepływ dla tego profilu wynosi $Q=3,97$ m³/s, a odpływ jednostkowy $q=3,27$ l/s* km². Wskaźnik ten należy do najniższych w województwie lubelskim, co potwierdza bardzo niską zasobność wodną tego obszaru.

Korytarz ekologiczny biegnący wzdłuż doliny rzeki Huczwy, na którym zachowany został naturalny krajobraz doliny, terenami łąkowymi i bagiennymi. Na terenie korytarza nie mogą być lokalizowane obiekty mogące zagrażać środowisku naturalnemu tj.: zakłady przemysłowe, obiekty rolnicze, obiekty gospodarcze. Wskazane jest natomiast lokalizowanie ścieżek pieszych i rowerowych, realizowanych w taki sposób, aby nie został naruszony naturalny układ zadrzewień, łąk oraz pól uprawnych.

Znaczenie gospodarcze rzeki dla celów rolniczych jest duże, nie mniejsze jest znaczenie sportowo-turystyczne, sanitarne itd. Huczwa dostarcza wody dla zakładów przemysłowych. Ludność miejscowości leżących nad Huczwą pobiera z niej wodę; w znacznie większym stopniu zakłady przemysłowe: w tym największy pracodawca na terenie gminy Werbkowice i całego powiatu hrubieszowskiego-Cukrownia Werbkowice.

Na terenie gminy Werbkowice widoczny jest brak wykorzystania potencjału sportowo-

rekreacyjnego i strictly turystycznego rzeki Huczwy i terenów bezpośrednio do niej przyległych. W samej miejscowości Werbkowice, jak i na terenie Gminy Werbkowice brakuje infrastruktury około rzecznej (np. przystani kajakowej z jej infrastruktura). Nie wykorzystany jest potencjału rzeki, która w znaczący sposób stworzyłaby możliwość rozwoju sektora turystycznego, rekreacyjno-sportowego oraz uzyskania większych dochodów zarówno dla miejscowości Werbkowice, jak i całej gminy.



Rys. 17. Rzeka Huczwa w Werbkowicach widok z mostu

3.2. Dziedzictwo kulturowe

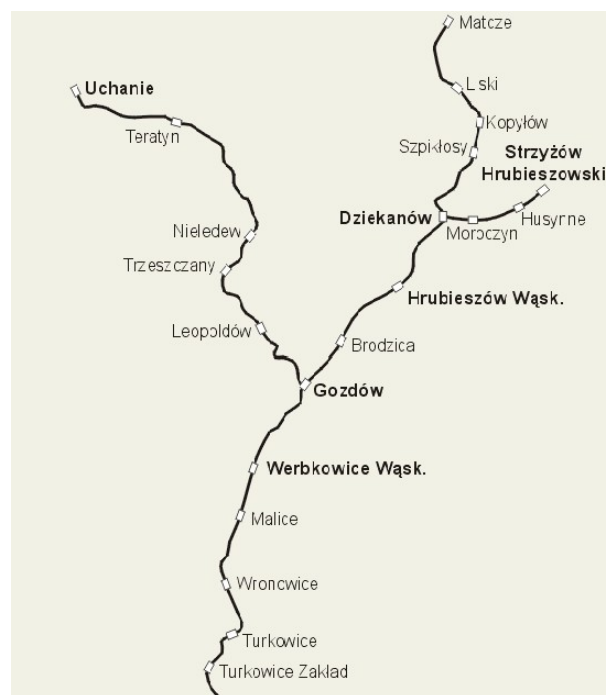
Pałac - opis na stronie 19 - Dominanta przestrzenna.

Kolej Wąskotorowa

W czasie pierwszej wojny światowej na terenie powiatu hrubieszowskiego było zaledwie 6,5 km drogi bitej, które prowadziły na front. Konieczna stała się budowa wąskotorowej kolei polowej. W 1915 r. zaczęto układać torowisko o prześwicie 700 mm od stacji Uhnów przez Turkowice, Malice, Werbkowice, Gozdów do Raciborowic. Układano szyny szybko, bezpośrednio na gruncie. Kolej ta zw. była „południową”. Miała długość 82 km. Z racji, iż ruch na niej odbywał się wolno, 30 lipca 1915 r. rozpoczęto układanie torów o szerokości 750 mm wg. przepisów inżynierii kolejowej, na odcinku z Uhnowa do Włodzimierza Wołyńskiego. W maju 1916 r. doprowadzono tory do Werbkowic. Budowa została zakończona 4 miesiące później. Odcinek, wraz z licznymi odgałęzieniami, miał długość 160 km o charakterze prowizorycznym. Jej głównym celem było umożliwienie wywozu płodów rolnych i surowca leśnego. W kwietniu 1917 r. rozpoczęto budowę kolei normalnotorowej od Zamościa przez Miączyn, Werbkowice, Hrubieszów, Uściłóg, Iżów do Włodzimierza Wołyńskiego. Werbkowice były miejscem krzyżowania się obu kolei. Wybudowano tu posterunek osłonny-zabezpieczający ruch na obydwu kolejach. 11 października 1917 r. otwarto "ograniczony ruch cywilny". Otwarcie ruchu na kolei normalnotorowej spowodowało spadek przewozów masy towarowej na kolei wąskotorowej.

Już w 1918 r. długość linii głównej wynosiła 105 km. Maksymalną prędkość, jaką osiągały pociągi, wynosiła 20 km/h, z uwagi na prowizoryczny charakter linii. W okresie międzywojennym często zmieniał się organ administracyjny kolei. W tym czasie przebudowano infrastrukturę kolei wąskotorowej z ustroju prowizorycznego na stały. Po roku 1922 rozpoczęto roboty modernizacyjne, polegające na przebudowie wszystkich przepustów z drewnianych na betonowe; przebudowie mostów (drewniane konstrukcje zamieniono na stalowe); nawieziono podsypkę pod tory; drewniane podkłady wymieniono na impregnowane; przeprowadzono remonty warsztatów i parowozowni; wybudowano nowe budynki stacyjne m.in. w Werbkowicach, nowe rampy, perony i magazyny. Przebudowę zakończono w 1928 r. W 1935 r. Zarząd przeniesiono do nowo wybudowanego gmachu w Hrubieszowie i kolej otrzymała oficjalną nazwę "Hrubieszowska Kolej Wąskotorowa". W tym że roku cukrownia "Strzyżów" wybudowała w Werbkowicach własną grupę torów kolei buraczanej oraz parowozownię. Po wybuchu II wojny światowej hrubieszowska kolej weszła w skład Kolei Wschodnich. W okresie wojny kolej wąskotorowa służyła wywozowi płodów rolnych, transportowano buraki do cukrowni, a wywożono z nich cukier, melasę, wysłodki. Tor kolei był szlakiem szybkiego przegrupowywania się oddziałów partyzanckich. Pod koniec wojny poważnym zniszczeniom uległ dworzec w Werbkowicach, spalono tam również wieże ciśnień. Po wyzwoleniu rozpoczęto odbudowę linii i taboru. We wrześniu 1944 r. uruchomiono nieregularne kursy pociągów z Werbkowic do Strzyżowa i z Dziekanowa do Matcza. W latach 1945-1952 odbudowano spalony dworzec oraz niektóre zabudowania. W 1945 powstała Dyrekcja Okręgowa Kolei Państwowych w Lublinie z Wydziałem Kolei Wąskotorowych, uruchomiono również stały ruch pasażerski według rozkładów jazdy. Za punkt "zerowy" linii przyjęto stację w Werbkowicach. W latach 1949-1952 powstał plan przeniesienia zaplecza technicznego z Gozdowa do Werbkowic i rozbudowy stacji towarowej w Werbkowicach. Od 1952 r. prowadzono modernizację całej infrastruktury kolei wąskotorowej. W Werbkowicach rozpoczęto budowę nowego budynku stacyjnego, nastawni, parowozowni, warsztatów i budynku administracyjnego. W 1955 r. powstał tu park wagonowy dla PKP i dla Cukrowni "Strzyżów". W 1961 r. przeniesiono już całe zaplecze techniczne z Gozdowa do Werbkowic i ukończono budowę parowozowni. Do 1958 r. notowany był dynamiczny wzrost przewozów pasażerskich i towarowych. W następnych latach nastąpił spadek ruchu ze względu na silną konkurencję ze strony Państwowej Komunikacji Samochodowej (PKS). W celu obniżenia kosztów i usprawnienia ruchu pasażerskiego wprowadzono wyłącznie trakcję spalinową. W styczniu 1969 r. zatwierdzono plan budowy bocznic wąskotorowej do nowopowstałej i nowoczesnej cukrowni "Werbkowice". Z biegiem lat malała liczba podróżujących. Największy kryzys przewozowy nastąpił w latach 1980-1985. Wiele cukrowni oraz Państwowe Zakłady Zbożowe przestało korzystać z usług kolei hrubieszowskiej, przechodząc na transport samochodowy. W okresie zimy kolej dojazdowa miała za zadanie prowadzenie walki ze śniegiem i mrozem na stacjach i szlakach. W 1978 r. przez Werbkowice przeprowadzono tory Linii Hutniczo-Siarkowej, krzyżowały się one z linią wąskotorową. Dlatego kolej hrubieszowska została podzielona na: część północną

z Werbkowic do Strzyżowa, Matcza i Uchań; południową od Werbkowic (za torami LHS) do Łaszczowa, Bykowa, Witkowa, Wożuczyna. Skrzyżowanie zostało rozebrane. Po zawieszeniu ruchu w części południowej wagony zezłomowano, a lokomotywy przewieziono. Od 1 stycznia 1985 r. zamknięto ruch na linii Werbkowice-Łaszczów-Byków oraz Wożuczyn-Łaszczów-Witków. Rozbiórkę torów prowadzono przez rok. Części "północnej" również brakowało perspektyw na przyszłość z powodu odpływu klientów. Sporządzono program zawieszenia ruchu osobowego na kolei hrubieszowskiej do roku 1990. Z roku na rok likwidowano odcinki HKD. 4 lutego 1992 r. Stowarzyszenie Miłośników Kolei wysłało pismo do Wojewódzkiego Konserwatora Zabytków w Zamościu z prośbą o wpisanie kolei hrubieszowskiej do rejestru zabytków. Było to reakcją na szybkie tempo likwidacji kolei oraz uchronienia jej przed całkowitym zniszczeniem. 27 listopada 1992 r. podjęto decyzję o wpisie do rejestru przestrzennego układu komunikacyjnego Hrubieszowskiej Kolei Dojazdowej od stacji Werbkowice do stacji Hrubieszów. Ostatecznie zatwierdził to Generalny Konserwator Zabytków 8 lipca 1993 r. Z każdym rokiem pogarsza się stan infrastruktury HKD. 24 czerwca 2005 r. WUOZ w Zamościu otrzymał wniosek od HKD PKP S.A. Oddział Nieruchomości w Lublinie wniosek o skreślenie kolei z rejestru zabytków. W 2007 roku powstała sekcja Miłośników Hrubieszowskiej Kolei Dojazdowej, która ma na celu podejmowanie działań zmierzających do zabezpieczenia, odbudowy, konserwacji i rekonstrukcji kolei hrubieszowskiej.



Rys. 18. Hrubieszowska Kolej Dojazdowa - przebieg linii na terenie obecnego powiatu



Rys. 19. Budynek stacji kolei w Werbkowicach

Cmentarz

Cmentarz położony jest na zachodnim krańcu osady, przy drodze prowadzącej z Zamościa do Hrubieszowa. Założony został w 1919 lub 1920 roku dla nowo utworzonej parafii rzymskokatolickiej. Powierzchnia cmentarza wynosi 2 ha, stanowi prostokątny układ podzielony na kwatery. Najstarszą z nich stanowi południowo-zachodnia część. Wydzielona jest również kwatery dla pochówków dziecięcych. Groby lokowane są w rzędach w różnorodnych kierunkach. Na cmentarzu zachowało się kilkanaście kamiennych nagrobków sprzed 1945 r. Stanowią je krzyże na prostopadłościennych postumentach. W najstarszej części występuje przewaga metalowych krzyży przy mogiłach ziemnych. Nagrobki lastrykowe pojawiły się od lat 60.. Spośród cmentarnych mogił na wyróżnienie zasługują: grób nieznanego żołnierza z 1939 roku; Mirosława Wąsik łączniczka i sanitariuszka Armii Krajowej zm. 1980 r.; Anna Ciepła-długoletni zasłużony nauczyciel historii, pedagog w szkole w Werbkowicach zm. 1994 r. Cmentarz ogrodzony jest konstrukcją metalową w połączeniu z murem.



Rys. 20. Cmentarz w Werbkowicach

Pomnik upamiętniający walki w latach 1918-1920 r.

Obelisk został postawiony w 1930 r. Na pomniku widnieje napis: „W dziesiątą

rocznicę zawieszenia broni ku czci obrońców poległych na polu chwały przy odpieraniu najazdu wrogów pod wodzą Józefa Piłsudskiego w latach 1918-20” oraz „W 50 rocznicę wybuchu II Wojny Światowej Komitet, który powstał z inicjatywy Komitetu Obywatelskiego „Solidarność” odbudował ten dwukrotnie niszczonego pomnik-symbol walki i zwycięstwa narodu polskiego”; „Uroczystego poświęcenia dokonał w dniu 31.VIII.1989 r. krajowy duszpasterz „Solidarności” rolników indywidualnych ks. Prałat Bogusław Bijak”. W 2009 r. pomnik został odnowiony.

Co rocznie pod pomnikiem odbywają się obchody uroczystości państwowych, składane są wieńce oraz zapalane znicze jako symbol pamięci.



Rys. 21. Pomnik upamiętniający walki w latach 1918-1920 r.

Grób nieznanego żołnierza

Grób usytuowany jest przy dawnej szkole podstawowej w Werbkowicach. Na krzyżu widnieje napis: „Tu leży pochowany nieznaną polski żołnierz, który poległ w 1920 r.”. Nikt z okolicznych mieszkańców nie pamięta dokładnej daty śmierci, imienia ani nazwiska pochowanego żołnierza. Po wyzwoleniu młodzież oraz szczerp harcerski przy szkole podstawowej w Werbkowicach postawili cementową rabatę i wmurowany w nią metalowy krzyż z tabliczką.



Rys. 22. Grób nieznanego żołnierza

Przydrożne krzyże i figury świętych)

Na terenie miejscowości znajdują się 4 krzyże przydrożne w tym 1 na murowanym postumencie z I dziesięciolecia XX w. i 3 o konstrukcji metalowej z końca XX w., będące szczególnym miejscem kultu wiary chrześcijańskiej. Krzyże i figury znajdujące się w centralnej części miejscowości stanowią corocznie w czerwcu ołtarze, przy których zatrzymuje się procesja w uroczystość Bożego Ciała. Często stanowią również stacje dla drogi krzyżowej organizowanej na ulicach miejscowości.



Rys. 23. Krzyże przydrożne w Werbkowicach

Po stronie północnej trasy Zamość-Hrubieszów, tuż przed tablicą z nazwą miejscowości, przy wjeździe od strony zachodniej stoi kamienna polichromowana figura św. Jana (forma mocno uproszczona i statyczna). Figura pochodzi z 1908 roku. Fundatorem był Filimon Suh.

Przy rzece Huczwie, drodze prowadzącej do budynku starej szkoły znajduje się przydrożna kamienna figura Matki Boskiej Niepokalanie Poczętej na globie, późnobarokowa, wzniesiona w 1770 roku, odnowiona w 1905. Figura umieszczona jest na czworobocznym cokole, być może z roku 1905.



Rys. 24. Figurka św. Jana z 1908 r.



Rys. 25. Figura Matki Boskiej Niepokalanie Poczętej.

3.3. Obiekty i tereny

Park

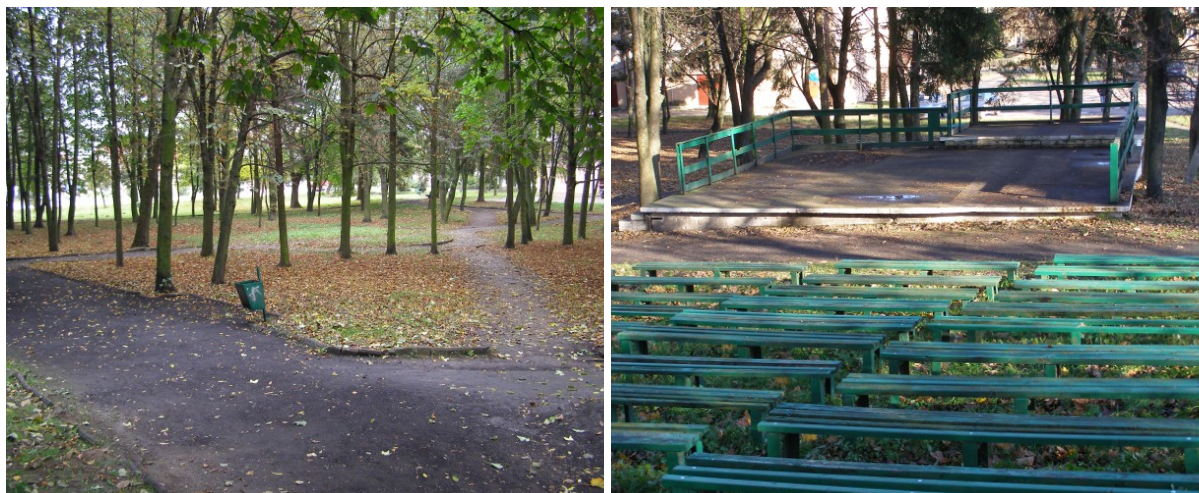
Park ten znajduje się na działkach o numerach ewidencyjnych 140/1, 763/3, przy trasie Zamość-Hrubieszów. Zajmuje łączną powierzchnię ok. 1,20 ha.

Wykazuje wysoki stopień zdewastowania. Brak infrastruktury parkowej typu: ogrodzenie, tablice informacyjne, oświetlenie. Zły stan alejek spacerowych dla pieszych (nawierzchnia żużlowa), nie odwodnione, w których często zalega woda z opadów atmosferycznych, ponadto istnieją ścieżki dzikie. Istniejący w parku sanitariat nie spełnia żadnych standardów i nie nadaje się do użytku.

W parku w Werbkowicach rośnie ok. 200 drzew należących do różnych gatunków drzew takich jak klon, jawor, wierzba babilońska, wierzba płacząca, lipa drobnolistna, świerk pospolity, świerk srebrzysty, jarzębina, jarzab pospolity, jarzab szwedzki, jesion wyniosły, akacja, grab, brzoza biała, kasztanowce. Nielicznie występują tu krzewy ozdobne czy pnącza.

W Parku usytuowany jest również amfiteatr w którym odbywają się występy artystów, zespołów, imprezy plenerowe itp. Składa się on z murowanej sceny, bez zadaszenia i oświetlenia, wymaga modernizacji i remontu. Naprzeciw niej na zboczu ulokowana jest widownia, którą stanowią rzędy drewnianych ławek w złym stanie technicznym (połamane deski, wystające śruby). Niestety nie nadaje się on do prawidłowego funkcjonowania.

W wyniku realizacji POM w 2012 r. przeprowadzono Przebudowę amfiteatru i widowni wraz z urządzeniem terenu parkowego, budowa alejek spacerowych i miejsc postoju pojazdów oraz zagospodarowanie terenu zielenią. Cele i wskaźniki założone i opisane w dokumentach strategicznych w tym POM zostały osiągnięte.



Rys. 26. Park z widokiem na amfiteatr przed remontem



Rys. 26.1. Park z widokiem na amfiteatr po remoncie

Park podworski

Położony jest w południowozachodniej części osady przy trasie Zamość-Hrubieszów. Park podworski powstał w XVIII-XX wieku. Znajduje się na działce o numerze ewidencyjnym 2/44 i zajmuje powierzchnię 14 ha 20 a i 17 m². Tworzy on wraz z pałacem z pocz. XIX wieku zespół pałacowo-parkowy. W skład działki wchodzi żyzne czarnoziemy. Wystawa lekko nachylona na wschód. Był to park o charakterze otwartym (angielskim) czyli krajobrazowym. Jego drzewostan tworzyły dęby prawdopodobnie z dodatkiem grabów, zgrupowane na ogół po kilka. Obecnie park jest własnością Zakładu Doświadczalnego Uprawy Nawożenia i Gleboznawstwa w Werbkowicach. Orzeczeniem Wojewody Zamojskiego z dnia 14 grudnia 1987r. Wpisano 124 dęby szypułkowe jako pomniki przyrody o obwodzie od 260 do 640 cm i wysokości od 18 do 25 m. W 1987 roku usunięto 8 obumarłych dębów, a w 1994 r. usunięto 5 dębów. Drzewa pomnikowe nie mają żadnych oznaczeń, dlatego nie wiadomo, które są pomnikami przyrody. Brak opieki nad drzewostanem od kilkadziesiąt lat skutkuje pojawieniem się samosiewu grabowego i niebywałą ekspansją tego gatunku na całym obszarze parku. Ich dominacja spowodowała osłabienie żywotności pomnikowych dębów. Oprócz dębów do rejestru wpisana została również lipa drobnolistna jako pomnik przyrody znajdująca się w omawianym parku. Drzewo o obwodzie 380 cm i wysokości 22 m. Zieleń wysoką tworzy ok. 1000 drzew należących do 21 gatunków. Największy udział mają: lipa drobnolistna ok. 200 szt.; jesiony ok 300 szt.; klon zwyczajny, klon jesionowaty, grab pospolity, dąb szypułkowy po ok 100 szt.; świerk pospolity, kasztanowiec zwyczajny, biała akacja, wiąz szypułkowy po ok. 50 szt.

Boisko sportowe

Przy Gminnym Ośrodku Sportu i Rekreacji w Werbkowicach, usytuowane przy rzece Huczwie. Obiekt wraz z całą infrastrukturą znajduje się na działkach o numerach ewidencyjnych: 646, 647, 648/2 i zajmuje powierzchnię łącznie ok. 5 ha. Boisko do piłki nożnej o pojemności 2500 miejsc w tym 120 siedzących o wymiarach 105 x 60 m. Teren działek, na których leży boisko, nachylony jest w kierunku południowym. Spadek terenu wynosi 12%. Obszar boiska pod względem ukształtowania terenu bardzo zróżnicowany. Obiekt jest w bardzo złym stanie technicznym: zdewastowana naturalna nawierzchnia, płyta boiska nie posiada odwodnienia; trybuny, które stanowi wał ziemny z dwoma rzędami ławek;

bieżnia żużlowa w pewnych miejscach porośnięta trawą, bez odwodnienia; stanowisko spikera wymagające odnowy; ogrodzenie stanowi metalowy płot, miejscami o naruszonej konstrukcji; miejsca siedzące stanowią dwa rzędy drewnianych ławek, część nie nadaje się do użytku ze względu na połamane deski i wystające śruby, jest ich zbyt mała liczba; brak oświetlenia; sanitariat nienadający się do użytku; brak tablic informacyjnych z regulaminem stadionu i mapą obiektu; brak pojemników na śmieci; brak wydzielonego miejsca parkingowego dla autokarów. Istnieje jedno utwardzone wejście/wjazd na boisko, które prowadzi do części przewidzianej dla gości. Wejście na trybuny przebiega przez przykościelny plac porośnięty trawą. Wszystko to sprawia, że boisko nie jest przystosowane do standardów, nie spełnia wymagań PZPN-u, co uniemożliwia drużynie awans do IV ligi, pomimo że od wielu lat plasuje się w czołówce ligi okręgowej.

Na obiekcie poza rozgrywką meczy piłkarskich odbywają się również imprezy kulturalne, festyny, zawody sportowe i zawody strażackie.

W skład obiektu wchodzi również murowana siedziba klubu MLKS „Kryształ”, w którym mieści się również koło wędkarskie. Znajduje się tu szatnia dla piłkarzy, pokój przygotowawczy dla sędziów, natryski. Budynek został wzniesiony w 1996 r. przez Gminę Werbkowice.

W wyniku realizacji POM w 2011/12 przeprowadzono Remont i rozbudowa stadionu sportowego realizując cele założone w harmonogramowe.





Rys. 27. Boisko MLKS Kryształ Werbkowice



Rys. 27.1 Boisko po remoncie i modernizacji

3.4. Infrastruktura społeczna

Zespół Szkół - opis na stronie 16

Kościół - opis na stronie 11 - Dominanta przestrzenna

Gminny Ośrodek Kultury

Społeczność wiejska to niewyczerpana kopalnia talentów i umiejętności. Realizację marzeń twórczych umożliwia Gminny Ośrodek Kultury w Werbkowicach. Tu pod okiem fachowców prowadzone są zajęcia artystyczne, próby i występy zespołów śpiewaczych oraz kapel wiejskich. Uzdolniona muzycznie młodzież ma możliwość nauki na instrumentach klawiszowych i gitarze. Ośrodek Kultury udostępnia sale do zorganizowania spotkań z artystami, poetami, dzięki którym przybliża się twórczość ludzi pióra, artystów. W tym ośrodku odbywają się różne imprezy okazjonalne upamiętniające ważne wydarzenia z historii kraju, a także imprezy rozrywkowe, rekreacyjno-sportowe.

Biblioteka publiczna

Powstała w 1949r. Obecnie ma siedzibę w budynku GOK-u w Werbkowicach. Z biblioteki korzysta zarówno młodzież szkolna, mieszkańcy wsi i całej Gminy.

Ośrodek Zdrowia w Werbkowicach

Powstał w latach budowy cukrowni, by otoczyć opieką zdrowotną ludność, a polepszyć warunki pracy Gminnego Ośrodka Zdrowia (który powstał jeszcze w 1953 r. pod Patronem Urzędu Pracy) przeniesiono go do nowego budynku zbudowanego z Funduszu Cukrowni Werbkowice. Nowy patron Ośrodka zadbał o wyposażenie placówki w niezbędny sprzęt medyczny. Zorganizowano też gabinet stomatologiczny, przychodnię dla dzieci chorych i zdrowych. By społeczność gminy nie traciła czasu na wizyty lekarskie, zadbano o przyjazd specjalistów do Ośrodka, a lokalizacja apteki umożliwiła realizację recept na miejscu. Obecnie w budynku znajduje się Niepubliczny Zakład Opieki Zdrowotnej.



Rys. 28. Ośrodek zdrowia w Werbkowicach

Urząd Pocztowy

Uruchomiony został w 1944 roku Urząd Pocztaowo-Telekomunikacyjny, Początkowo mieścił się w budynku PKP. Następnie przeniesiony został w 1958 roku do Instytutu Uprawy i Nawożenia. W czerwcu 1961 roku oddano do użytku nowy budynek. Znalazło w nim zatrudnienie 12 pracowników. Od 1992 roku Urząd Pocztowy stał się samodzielną jednostką. Zainstalowano automatyczną centralę telefoniczną, dlatego w Werbkowicach nie było potrzeby istnienia oddzielnej placówki telekomunikacyjnej.



Rys. 29. Poczta w Werbkowicach

3.5. Infrastruktura techniczna

Sieć dróg na terenie gminy Werbkowice

Sieć drogowa łącząca poszczególne miejscowości jest dobrze rozwinięta. Na terenie gminy znajduje się obecnie 13,7 km dróg krajowych, 12 km dróg wojewódzkich oraz 76,8 km

dróg powiatowych. Łączna długość dróg utwardzonych na terenie Werbkowic wynosi 10280 mb w tym: drogi krajowe 2800mb; drogi powiatowe 3720 mb; drogi gminne o długości 3760 mb. Drogi ulepszone gminne mają długość 4780 mb, drogi gruntowe gminne 800 mb. Większość dróg na terenie Werbkowic z naciskiem na drogi powiatowe i gminne wymaga zintensyfikowanych nakładów inwestycyjnych w celu poprawy ich stanu nawierzchni oraz dostosowania ich do obecnych obciążeń komunikacyjnych. W szczególności należy przebudować nawierzchnię dróg gminnych z nawierzchni gruntowej na nawierzchnię twardą lub twardą ulepszoną. Przez Werbkowice przebiega droga krajowa nr 74 z kierunku Piotrków Tryb.-Radom-Janów-Zamość-Hrubieszów-Zosin. Droga ta stanowi główny szlak komunikacyjno-transportowy gminy. Przebiega w kierunku z Zachodu na wschód na granicy Gminy Werbkowice i Gminy Hrubieszów zmienia kierunek na północno wschodni.

Sieć energetyczna

Teren miejscowości Werbkowice został zelektryfikowany w 1955 r. Obszar całej gminy objęty jest siecią energetyczną średniego napięcia, zrealizowaną jako linia napowietrzna na słupach żelbetowych, oraz linie ziemne. Odbiorcy zasilani są energią elektryczną niskiego napięcia ze stacji transformatorowych.

Ogólny stan linii jest dobry, jednak w części gminy wymagają one nakładów inwestycyjnych. Przez teren gminy przebiegają także linie energetyczne wysokiego napięcia WN-110 kV.

Sieć telekomunikacyjna

Obejmuje cały obszar Werbkowic, jak i cały obszar gminy. Sieć ta wyposażona jest przeważnie w nowoczesne automatyczne centrale cyfrowe, często połączone ze sobą przewodami światłowodowymi. Taki poziom telefonizacji zaspokaja w większości potrzeby mieszkańców. Na terenie Werbkowic rozmieszczone są również nadajniki telefonii GSM.

Sieć gazociągowa

W 2008 r. zakończona została budowa gazociągu wysokiego ciśnienia o średnicy Dn 300. Gazociąg przebiega poza zabudowaniami rolniczymi, przez łąki i pola uprawne położone na obszarze wsi: Gozdów, Podhorce, Wilków oraz Werbkowice, w których zlokalizowana została stacja redukcyjno-pomiarowa.

Opis infrastruktury wodno-kanalizacyjnej

Potrzeby mieszkańców:

Przyrost zabudowy mieszkaniowej na terenie miejscowości Werbkowice spowodował zwiększenie liczby gospodarstw domowych a w konsekwencji liczby ludności. Jednocześnie dostęp do sieci wodociągowej oraz znaczny przyrost indywidualnych studni spowodował wzrost ilości ścieków wymagających odprowadzenia i oczyszczenia, co przy braku możliwości włączenia do sieci kanalizacji sanitarnej na obszarze projektu powoduje wzrost zagrożeń dla stanu czystości wód podziemnych, stanowiących przeważające źródło wody pitnej.

Obecnie stan skanalizowania w miejscowość Werbkowice uznaje się za zły. Brak jest układów sieciowych w rozproszonej zabudowie gminy, gdzie funkcjonują zbiorniki

bezodpływowe (szamba), których znaczna część zanieczyszcza środowisko, posiadając nieszczelne zbiorniki lub odprowadzając ścieki do rowów melioracyjnych, zanieczyszcza wody powierzchniowe i podskórne.

W efekcie większość ujęć wody nie nadaje się do bezpośredniego spożycia przez ludzi, a jej wzrastające zanieczyszczenie wiąże się głównie z brakiem kanalizacji sanitarnej na terenach wiejskich. Niepokoi w przypadku studni kopanych zła bakteriologia, bardzo wysoka liczba bakterii gr. Coli i bakterii gr. Coli typu kałowego, ponadnormatywna zawartość azotanów, azotynów i amoniaku, przekraczająca kilkakrotnie wymagane normy, w przypadku azotanów odnotowano nawet 12 - krotne przekroczenia, wysoka twardość dochodząca do 1500 mg Ca CO₃/ dm³, zwiększona zawartość chlorków i utleniałości. Skażenia bakteriami coli są wynikiem przedostawania się ścieków z nieszczelnych szamb do gruntu. Przeprowadzono również wrywkową kontrolę studni wierconych. Główne zastrzeżenia to: wysoka zawartość związków żelaza/przekraczająca 10 - krotnie dopuszczalną normę / i amoniaku, duża mętność i barwa. Ogólna sytuacja w zakresie wyposażenie gminy Werbkowice w infrastrukturę wodno-ściekową jest więc wysoce niekorzystna.

Dysproporcje pomiędzy dostępnością do sieci wodociągowej a kanalizacyjnej obrazuje porównanie wskaźników poziomu zwodociągowania ok.39% w stosunku do poziomu skanalizowania 16,54%.

Miejscowość Werbkowice ujęta jest w Krajowym programie oczyszczania ścieków sanitarnych jako aglomeracja do skanalizowania do roku 2015 (Projekt jest wpisany do KPOŚK pod numerem identyfikacyjnym aglomeracji: Id aglomeracji: PLLE041.

Agglomeracja Werbkowice RLM-3067 (wyznaczona Rozporządzeniem Wojewody Lubelskiego nr 31 z dnia 18.08.2006 r.)

Zachodzi, zatem pilna potrzeba realizacji rozbudowy systemu kanalizacji sanitarnej wraz z jej podłączeniem do istniejącej oczyszczalni ścieków, co ważne nie w pełni wykorzystującej swoje możliwości techniczne.

W wyniku realizacji zapisów POM oraz doc. strategicznych Gminy w latach 2008-2012 blisko w 100% skanalizowano i wodociągowano miejscowość.

Sieć wodociągowa

Poziom zwodociągowania

Obecnie poziom zwodociągowania w gminie Werbkowice wynosi ok. 35%, natomiast wartość tego wskaźnika na terenie województwa lubelskiego wynosi 79,54%⁴. W większości zwodociągowana jest miejscowość Werbkowice, Wilków, Podhorce, Gozdów, część Alojzowa, mieszkańcy innych miejscowości korzystają wyłącznie ze studni wierconych i częściowo kopanych.

W wyniku realizacji zapisów POM oraz doc. strategicznych Gminy w latach 2008-2012 zwodociągowano kolejne miejscowości gminy tj. Peresołowice, Dobromierzyce, Wilków. Do końca 2013 zwodociągowane będą Łysa Góra, Strzyżowiec, Terebiniec. Poziom

⁴ źródło danych: Bank Danych Regionalnych <http://www.stat.gov.pl> ; <http://www.spo.lubelskie.pl/index.php/spo/news/80/2/createdate/DESC/50> „WSKAŹNIK ZWODOCIAĞOWANIA GMIN NA KONIEC 2007 ROKU”

zwodociągowaniana w gminie Werbkowice wynosie ok. 60%

Opis infrastruktury wodociągowej na terenie gminy

Gospodarstwa, które nie są podłączone do sieci wodociągowej, czerpią wodę z własnych ujęć wody, posiadają ujęcia wody: indywidualne, przydomowe. Ujęcia te zaopatrują w wodę indywidualne gospodarstwa domowe, produkcję rolną, ogrodniczą, przemysł itd.

Prace nad przystąpieniem do projektowania sieci wodociągowej rozpoczęły się w 1997 roku. Pozwolenie na budowę stacji uzdatniania wody, jak i sieci wodociągowej dla miejscowości Werbkowice. Częściowo Wilków, Podhorce, Gozdów uzyskano w 2000 i 2002 roku. Od tego okresu rozpoczęto realizację tych zadań, w zakresie bardzo ograniczonym. Dopiero w roku 2005 zrealizowano sieć wodociągową dla północnej części miejscowości Werbkowice. Zakres tego zadania obejmował 157 punktów czerpalnych.

Od lipca 2007 roku rozpoczęto kompleksową budowę sieci wodociągowej podzielonej na trzy Etapy. W ramach inwestycji powstało łącznie do końca 2009 r. aż 34 352 mb sieci wodociągowej, a do 2011 długość sieci w gminie osiągnie pułap 39% zwodociągowania. W pierwszym etapie inwestycji zakłada się budowę wodociągu Werbkowice w południowej części Werbkowic oraz wsiach: Wilków, Podhorce i Gozdów (w roku 2008 oddano do użytku budynek Stacji wodociągowej wraz z obiektami towarzyszącymi, sieć wodociągowa wraz z przyłączami z wyjątkiem ul. Kopernika i Sienkiewicza) - całość prac tego etapu zakończyła się w VI kwartale 2009 r.). W rezultacie zakończenia prac powstała sieć wodociągowa - 33990 mb, Przyłącza ok. - 617 sztuk). W ramach kolejnego etapu inwestycji wykonano sieć wodociągową z przyłączami dla ul. Piłsudskiego w Werbkowicach o łącznej długości 362 m. W ramach etapu trzeciego w 2010 i 2011 roku wykonana zostanie sieć wodociągowa z przyłączami w m. Alojzów i Gozdów. Sieć wodociągowa w miejscowości Alojzów o łącznej długości 6210 m. Sieć w miejscowości Gozdów zasilana będzie z wodociągu Czerniczyn gm Hrubieszów o łącznej długości 1642 m.

Od 2007 trwa etapowana inwestycja zwodociągowania części gminy Werbkowice, której celem jest osiągnięcie wskaźnika zwodociągowania gminy z obecnego poziomu do poziomu prawie 39%. Łącznie do nowopowstałej sieci wodociągowej podłączonych zostało w 2009r i zostanie w 2010/11-4166 osób.

I. Etap

Budowa wodociągu Werbkowice w południowej części Werbkowic oraz wsiach: Wilków, Podhorce i Gozdów 2007-2009.

W ramach I etapu wykonano:

1. Stacja wodociągowa wraz z obiektami towarzyszącymi,
2. Sieć wodociągowa wraz z przyłączami. razem sieć wodociągowa-33990 mb
3. Przyłącza-617 sztuk

II. Etap

W ramach kolejnego etapu wykonano sieć wodociągową z przyłączami dla ul. Piłsudskiego w Werbkowicach. Sieć wodociągowa wykonana została z rur PE100 (SDR17)

dz110/6,6 na ciśnienie 1MPa łączona za pomocą zgrzewania doczołowego o łącznej długości 362 m.

III. Etap

W latach 2010-2011 planuje się wykonanie sieci wodociągowej z przyłączami w m. Alojzów i Gozdów. Sieć wodociągowa w miejscowości Alojzów wykonana zostanie z rur PCV (SDR26) na ciśnienie 1MPa łączona za pomocą kielichów i uszczelk gumowych o łącznej długości 6210 m. Przyłącze wodociągowe projektowane jest z rur PE100 (SDR17) łączonych kształtkami gwintowanymi zaciskowymi o łącznej długości 2046 m. Sieć w miejscowości Gozdów zasilana będzie z wodociągu Czerniczyn gm. Hrubieszów poprzez wcinkę do istniejącej sieci dz 110 w węźle nr H186 w m. Brodzica gm. Hrubieszów. Sieć wodociągowa z rur PCV (SDR26) na ciśnienie 1MPa łączona za pomocą kielichów i uszczelk gumowych o łącznej długości 1642 m.

W wyniku realizacji zapisów POM oraz doc. strategicznych Gminy w latach 2008-2012 zwodociagowano kolejne miejscowości gminy tj. Peresołowice, Dobromierzyce, Wilków. Do końca 2013 zwodociagowane będą Łysa Góra, Strzyżowiec, Terebiniec. Poziom zwodociagowaniana w gminie Werbkowice wynosi ok. 60%

Sieć kanalizacji sanitarnej

Poziom skanalizowania na terenie gminy Werbkowice wynosi 15,8% (1.653 osób z 9993 mieszkańców gminy), co jest wskaźnikiem zdecydowanie niższym w porównaniu do województwa lubelskiego 52,6%⁵. Z sieci kanalizacyjnej korzysta 1.865 mieszkańców gminy w tym 1.653 osób w miejscowości Werbkowice⁶: ul. Sikorskiego ul. Staszica ul. Kościuszki i część osiedla „Cukrownik”.

Opis istniejącej infrastruktury

Miejscowość Werbkowice

Istniejąca sieć kanalizacyjna wybudowana została w latach 60. dla potrzeb osiedla mieszkaniowego Spółdzielni Mieszkaniowej „Cukrownik” (Cukrownia Werbkowice). W kolejnych latach do sieci przyłączone zostały też budynki użyteczności publicznej, zakłady usługowe oraz nieliczne budynki jednorodzinne.

W fazie opracowania dokumentacji technicznej znajduje się kanalizacja sanitarna dla obszarów o zwartej zabudowie w m. Werbkowice, w roku 2010 planowany jest początek realizacji zadania o wartości powyżej 8 mln zł. Miejscowość Werbkowice ujęta jest w Krajowym Programie Oczyszczania Ścieków sanitarnych, jako aglomeracja do skanalizowania do roku 2015. Inwestycja ta obejmie pozostałą część nieskanalizowaną miejscowości Werbkowice. Pozostała liczba mieszkańców z obszarów o zabudowie rozproszonej objęta zostanie programem sanitarizacji Gminy poprzez wyposażenie indywidualnych posesji w hydroponiczne przydomowe oczyszczalnie ścieków. Obecnie stan skanalizowania miejscowości Werbkowice i Gminy Werbkowice, uznaje się za zły. Brak jest

⁵ Źródło danych: ROCZNIK STATYSTYCZNY WOJEWÓDZTWA LUBELSKIEGO 2008- uzupełnienie -PODREGIONY, POWIATY, GMINY; Urząd Statystyczny w Lublinie; WAŻNIEJSZE DANE O WOJEWÓDZTWIE.; str 34.

⁶ Źródło danych: *Strategia Rozwoju Lokalnego Gminy Werbkowice na lata 2009-2015, Uchwała Nr XXX/210/2009 Rady Gminy Werbkowice z dnia 28 maja 2009 roku.*

układów sieciowych w rozproszonej zabudowie gminy, gdzie funkcjonują zbiorniki bezodpływowe (szamba), których znaczna część zanieczyszcza środowisko, posiadając nieszczelne zbiorniki lub odprowadzając ścieki do rowów melioracyjnych, zanieczyszcza wody powierzchniowe i podskórne.

Zasięg istniejącego układu sieciowego obejmuje: osiedle „Cukrownik”, Szkołę Podstawową i Gimnazjum, ul. Sikorskiego, ul. Staszica, część ul. Kościuszki. Ilość ścieków odprowadzanych do oczyszczalni ścieków ok. 55 tys. m³/rok oraz ok. 5,6 tys. m³/rok ścieków dowożonych wozami asenizacyjnymi. Układ sieciowy umożliwia odprowadzanie ścieków do funkcjonującej i w niepełni wykorzystanej oczyszczalni ścieków w Werbkowicach.

Sieć kanalizacji sanitarnej

Sieć sanitarna w systemie rozdzielczym wybudowana w latach 60. wykonana z rur kamionkowych (grawitacyjna) oraz ok. 1000 mb stalowego rurociągu tłoczego doprowadzającego ścieki z obiektów Cukrowni Werbkowice (będącego jej własnością i w jej zarządzie). Stan techniczny sieci jest niezadowalający ze względu na bardzo wysoką infiltrację wód gruntowych oraz duże nieszczelności studzienek.

Łączna długość sieci 4700 mb w tym sieci grawitacyjnej 4700. mb.

Do sieci przyłączonych jest 95 odbiorców (przyłączy), łączna długość przykanalików wynosi 1.547 mb.

Do sieci przyłączone są:

- domy jednorodzinne-54 przyłącza (810 mb)
- domy wielorodzinne-21 przyłączy (357 mb)
- pozostałe (zakłady produkcyjne i usługowe, instytucje itp.) - 20 przyłączy (380 mb)

Stan formalnoprawny: rurociąg tłoczny Ø 100 mm-własność Cukrowni Werbkowice, sieć kanalizacyjna grawitacyjna (tj. w ul.: J. Pawła II, Zamojska, M. Konopnickiej, Piłsudskiego, Staszica, część. ul. Kościuszki, Krótka, Przemysłowa, Sikorskiego) przekazana przez Cukrownię dla Gminy Werbkowice. Sieć jest eksploatowana przez Komunalny Zakład Oczyszczania od stycznia 1996 roku, pozostała w zarządzie Spółdzielni Mieszkaniowej „Cukrownik” oraz Rolniczego Zakładu Doświadczalnego.

- Kanalizacja sanitarna-rozdzielcza
- Kolektor grawitacyjny-4,7 km
- Przyłącza kanalizacyjne-95 szt.
- Ilość ścieków odprowadzonych do oczyszczalni - ok. 55 000 m³/rok w tym od instytucji użyteczności publicznej-15 000 m³/rok
- Liczba mieszkańców korzystających z sieci-1.653 osoby

W wyniku realizacji zapisów POM oraz doc. strategicznych Gminy w latach 2009-2012 skanalizowano w blisko 100% miejscowość Werbkowice, poziom skanalizowani gminy wynosi obecnie blisko 40%.

Oczyszczalnia ścieków

Istniejąca Gminna Oczyszczalnia Ścieków w Werbkowicach przy ulicy Sikorskiego 36, Mechaniczno-biologiczna ze złożami biologicznymi TMB o przepustowości 880 m³/d spełnia wymagania prawa w zakresie oczyszczania ścieków, przepustowość oczyszczalni jest wystarczająca do obsługi aglomeracji i przyjęcia ścieków dowożonych spoza jej zasięgu, czyli innych miejscowości, obecnie jest nie w pełni wykorzystana. Odbiornikiem ścieków jest rzeka Huczwa, wylot kanału ściekowego zlokalizowany jest we współrzędnych geograficznych N 50o45`46,6``, E 23o45`53,3`` (Numer pozwolenia wodno-prawnego: Decyzja Starosty Hrubieszowskiego z dnia 10.09.2004 ZNAK.RLO.6223-26/04, ważna do 31.08.2014. Zmieniona decyzją z dnia 20.10.2004 RLO.6223-2604-zmiana adresata na Komunalny Zakład Oczyszczania w Werbkowicach. Oczyszczalnia wyposażona jest w 4 złoża biologiczne, aktualnie eksploatowane są 2. W 2008 r. zmodernizowano część osadową obecnie (w zakresie przeróbki osadu i osiągnięcia efektu ekologicznego), w następnych latach planowana jest modernizacja całej oczyszczalni ścieków wraz z punktem zlewnym ścieków.

Ponadto do oczyszczalni dowożone są ścieki bytowe z nieskanalizowanej części Werbkowic oraz z terenu gminy.

Kanalizacja deszczowa tworzy odrębny układ.

Parametry oczyszczalni

- Przepustowość rzeczywista oczyszczalni, średnia dobową -163,9 m³/d.
- Przepustowość maksymalna istniejących urządzeń do oczyszczania ścieków, średnia dobową-880 m³/d.
- Oczyszczalnia spełnia warunki pozwolenia wodno-prawnego nr OŚ.6223-3/13/03 z dnia 04.09.2003 r. Pozwolenie jest ważne do dnia 04.09.2013 r.
- Obciążenie RLM-1346
- Projekt jest wpisany do KPOŚK pod numerem identyfikacyjnym aglomeracji: Id aglomeracji: PLLE041.
- Aglomeracja Werbkowice RLM-3067 (wyznaczona Rozporządzeniem Wojewody Lubuskiego nr 31 z dnia 18.08.2006 r.)

Skrócony opis technologii oczyszczania

- **stacja zlewna i przepompownia ścieków dowożonych** – stanowi ją studzienka wykonana z kręgów betonowych o średnicy 120 cm i głębokości 160 cm, przykryta typowym włazem żeliwnym, wyposażona w pompę z nożem tnącym oraz kratę koszową; KZO posiada jeden ciągnik, którym prowadzi dowóz ścieków do oczyszczalni; w związku z tym, że stacja nie spełnia wymogów prawnych podjęto działania w kierunku budowy nowej stacji – w budżecie Gminy Werbkowice zabezpieczono środki na opracowanie dokumentacji - kwota 20 tys. zł;

- **przepompownia ścieków dopływających** wyposażona w pompę zatapialną oraz kratę rzadką czyszczoną ręcznie; wydzielone skratki po osączeniu, umieszczane są w zadaszonym boksie a następnie w kontenerze KP – 7,

- **piaskownik poziomy jednokomorowy** – odwodniony piasek umieszczany jest w zadaszonym boksie,

- **osadnik Imhoffa dwukomorowy** – wydzielony osad odprowadzany jest na poletka osadowe: latem średnio 1 x miesiąc, zimą 1 x 2 miesiące; w 2008 r. zaprzestano kierowania osadu do zbiornika podziemnego o poj. 40 m³ zlokalizowanego w budynku technologicznym w części biologicznej oczyszczalni – wg wyjaśnień Kierownika KZO powodem zmiany było częste uszkodzanie pomp służących do przepompowywania osadu, ze względu na strukturę osadu i zanieczyszczenia w nim zawarte.

W 2008 r. przeprowadzono remont piaskownika i osadnika Imhoffa – uzupełniono ubytki w konstrukcji betonowej oraz uszczelniono ściany komór, wykonano również zabezpieczenia antykorozyjne poręczy.

- **kontenery biologiczne TMB - 4 szt.**, z których eksploatowany jest jeden kontener o przepustowości 220 m³/dobę; złoża biologiczne rozwija się na pakietach TMB wykonanych z tworzywa sztucznego, obumarła błona biologiczna odprowadzana jest z komory flotacji do przepompowni ścieków dowożonych; napowietrzanie ścieków prowadzone jest przy pomocy 2 sprężarek,

- **osadniki wtórne – 2 szt.** pracujące równolegle, osad z osadników odprowadzany jest do przepompowni ścieków dowożonych, ścieki oczyszczone odprowadzane są do starorzecza rzeki Huczwa; odpływające ścieki w dniu kontroli nie były klarowne miały barwę rozwodnionego mleka,

- **poletka osadowe – 4 szt.** – w dniu kontroli wszystkie poletka były puste, osad magazynowany jest w boksach obok poletek,

- **workownica DRAIMAD 12-to workowa** służy do odwadniania osadów wydzielonych w osadniku Imhoffa – od lutego 2008 r. nie jest eksploatowana, osad odwadniany jest wyłącznie na poletkach osadowych.

Cześć biologiczna oczyszczalni jest wykorzystywana w 25% przepustowości projektowej ze względu na znacznie mniejszą ilość ścieków dostarczanych do oczyszczalni.

Oczyszczalnia wymaga modernizacji z uwzględnieniem części osadowej.

Odpady komunalne

Miejscowość zaopatrzona jest przez UG Werbkowice w pojemniki na odpady o kubaturze 120 l oraz w pojemniki do segregacji odpadów (papier, szkło, tworzywa sztuczne) o pojemności 1100 l. Funkcjonuje tu system usuwania odpadów, oparty o regularną usługę zbierania ich oraz indywidualne oddawanie przez wytwórców na WPGO. Składowanie odpadów odbywa się poza granicami gminy na wysypiskach w Hrubieszowie, Mirczu i Tyszowcach. Tymczasowe punkty gromadzenia odpadów usytuowane są w miejscowościach Hostynne i Sahryń. Stamtąd odprowadzane są na składowisko w Łaskowie.

Zasoby mieszkaniowe

Zasoby mieszkaniowe miejscowości Werbkowice (stan na koniec 2012 r.)

Nazwa miejscowości	Budynki wielorodzinne/ ilość lokali	Liczba osób	Budynki jednorodzinne	Liczba osób	Razem liczba osób
Werbkowice	28	1373	361	1548	2921

Miejscowość charakteryzuje się zabudową zwartą: domy wolno stojące i osiedle bloków, na obrzeżach zabudowa luźna. Ponad połowa mieszkańców miejscowości Werbkowice zamieszkuje budynki wielorodzinne. Pozostała część zajmuje domy jednorodzinne wolno stojące często o zabudowie zagrodowej. Budynki wielorodzinne to przeważnie bloki mieszkalne. Bloki powstawały na przestrzeni lat 1979-1995, w większości były wybudowane przez Dyрекcję Zakładu Cukrowni Werbkowice. Oddano do użytku ponad 190 mieszkań w blokach wielopiętrowych lub w zaadaptowanym na cele mieszkalne hotelu robotniczym, mieszkania zakładowe odsprzedano pracownikom cukrowni. W skład osiedla w centrum osady wchodzi 13 bloków mieszkalnych w tym 2 bloki 3-piętrowe; 2 bloki 4-piętrowe, pozostałe są dwupiętrowe. Bloki podlegają pod zarząd Spółdzielni Mieszkaniowej „Cukrownik”. Pozostałe bloki ulokowane są na ulicach: Przemysłowej (1 blok 2-piętrowy); Parkowej (2 bloki 2-piętrowe, 1 blok 3-piętrowy); Piłsudskiego (2 bloki 1-piętrowe); Staszica (1 blok 1-piętrowy). Bloki łącznie zamieszkuje 1373 osoby.

3.6. Gospodarka i Rolnictwo

3.6.1. Gospodarka

Na obszarze miejscowości Werbkowice znajduje się 112 podmiotów gospodarczych w tym 96 wpisanych do Ewidencji Działalności Gospodarczej, 16 do KRS oraz 9 instytucji publicznych. Łącznie 121 podmiotów⁷.

Do podmiotów gospodarczych, które mają kluczowe znaczenie dla lokalnego rynku pracy, generujących większość miejsc zatrudnienia, należy zaliczyć:

- Cukrownia Werbkowice oddział Krajowej Spółki Cukrowej S.A.;
- Bank Spółdzielczy;
- Zakłady Zbożowo-Młynarskie „ELWERB” Sp. z o. o.;
- Posterunek Energetyczny;
- Apteki, przy ulicach: Piłsudskiego, Zamojska, Kopernika, łącznie-3 podmioty;
- Niepubliczne Zakłady Opieki Zdrowotnej-3 podmioty;
- Składy Budowlane-2 podmioty;
- Przedsiębiorstwa produkcji, usług rolniczych i motoryzacyjnych;
- Spółdzielnia Mieszkaniowa "Cukrownik";
- Piekarnie-3 podmioty;

⁷ źródło: dane własne Gminy Werbkowice, stan na 31.12.2009r.

- Hotelarstwo i Gastronomia-4 podmioty;
- Spółdzielnia Kółek Rolniczych;
- Wytwórnia Betonu;
- Przedsiębiorstwo budowlano-drogowe;
- UING (Instytutu Uprawy Nawożenia i Gleboznawstwa) oddział w Werbkowicach.
- Instytucje:
- Urząd Gminy Werbkowice;
- Gminny Ośrodek Pomocy Społecznej;
- Komunalny Zakład Oczyszczania;
- Dom Kultury i Biblioteka Publiczna;
- Komenda Policji;
- Zespół Szkół w Werbkowicach (szkoła podstawowa i gimnazjum);
- Przedszkole Publiczne;
- Urząd Pocztowy;
- MLKS Kryształ Werbkowice.

W Werbkowicach zarejestrowanych jest najwięcej podmiotów w stosunku do innych miejscowości gminy (422⁸) w Urzędzie Gminy Werbkowice. Charakterystyczną cechą podmiotów gospodarczych, jest ich przeważająca rola w tworzeniu lokalnego i regionalnego rynku pracy, duży udział sfery przemysłowej (Cukrownia Werbkowice, największy pracodawca w gminie, jeden z większych w powiecie hrubieszowskim) i handlowo-usługowej.

Na terenie miejscowości Werbkowice działają następujące podmioty gospodarcze:

Podział	EDG	KRS	Podmioty publiczne
Małe 1-9 osób	90	7	4
Średnie 10 - 49 osób	6	8	5
Duże 50-249 osób	0	1	0
Bardzo Duże powyżej 250 osób	0	0	0

3.6.2. Rolnictwo

Obszar Gminy Werbkowice o profilu rolniczym z towarzyszeniem funkcji administracyjnych, edukacyjnych i zdrowotnych oraz nie uciążliwych funkcji usługowych i produkcyjnych. Jej powierzchnia administracyjna to w przeważającej części użytki rolne. Zajmują one powierzchnię 15655 ha, co stanowi 83% powierzchni gminy. Z tego przeważająca część - 12251 ha to grunty orne. W klasach bonitacyjnych od I do III sklasyfikowano 69,1% gruntów ornych w gminie. W większości miejscowości grunty orne stanowią ponad 50% wszystkich gruntów. Gmina Werbkowice to gmina rolnicza (w przeważającej części), charakteryzuje się dobrymi i bardzo dobrymi glebami. Wśród gruntów

⁸ źródło: dane GUS za 2011r.

ornych przewagę stanowią kompleksy pszeny bardzo dobrej i pszeny dobrej zaliczane do czarnoziemów właściwych, czarnoziemów zdegradowanych, gleb brunatnych właściwych i brunatnych wylugowanych.

Przedstawione powyżej dane wskazują bezpośrednio na rolniczy charakter gminy, w tym miejscowości Werbkowice.

Rozwój ekonomiczny obszaru zdeteminowany jest jego funkcją rolniczą i około rolniczą-przemysł przetwórczy, uzupełnianą o drobny handel i usługi. Pogłębiona analiza wykonana na potrzeby projektu obejmująca podstawowe wskaźniki rozwoju ekonomicznego obszaru projektu wskazuje na dążenie do przewyższenia istniejących zapóźnień cywilizacyjnych, w szczególności w sferze infrastruktury komunalnej.

Struktura gospodarstw rolnych wg. wielkości w Gminie Werbkowice (stan na koniec 2012r.).

do 1 ha włącznie	powyżej 1ha do 5 ha	od 5ha do mniej niż 10 ha	od 10ha do mniej niż 15 ha	15 ha i więcej	ogółem
1512	1578	680	213	138	4121

Struktura gospodarstw rolnych według wielkości w miejscowości Werbkowice.

do 1 ha włącznie	Powyżej 1 ha do 5 ha	Od 5 ha do mniej niż 10 ha	Od 10 ha do mniej niż 15 ha	15 ha i więcej	ogółem
493	244	41	9	6	793

3.7. Kapitał społeczny i ludzki

Rada Sołecka

Radzie sołeckiej przewodniczy sołtys - Stasiuk Stanisław. W skład Rady wchodzi: Kot Anna, Rewucha Marek, Jarosz Beata.

Do zadań Rady należy:

- organizowanie wspólnych prac na rzecz miejsca zamieszkania a zwłaszcza w zakresie upowszechniania kultury, rozwijanie pomocy społecznej, utrzymania porządku publicznego i czystości, a także dysponowanie zgromadzonymi w budżecie gminy środkami przeznaczonymi dla sołectwa określając sposób ich wykorzystania,
- kształtowanie odpowiednich warunków współżycia mieszkańców,
- zapewnienie udziału mieszkańców w rozpatrywaniu spraw socjalnych, kulturalnych, sportu, wypoczynku.

Ochotnicza Straż Pożarna

ZOSP Cukrownia Werbkowice powstała w 1963r. Założyli ją: Edward Bosiak, Adolf Małysek, Adam Cieślik i Zbigniew Mickalski. Motopompę otrzymała w 1963r., a samochód w 1964. Funkcję prezesa pełnili od roku: 1963 - Zbigniew Michalski, 1967 - Teodor Witkowski, 1969 - Witold Pereta, 1970 - Adolf Małysek, a naczelnika: 1963 - Zenon

Urbanowicz, 1964 - Zdzisław Stańczyk, 1978 - Edward Bosiak.

Klub sportowy - MLKS Kryształ Werbkowice

Funkcjonuje przy w. w. boisku MLKS Kryształ Werbkowice, powstał w styczniu jako LZS 1973 roku. Pierwszym Przewodniczącym Klubu był Andrzej Malicki. Poza sekcją piłki nożnej powołano inne sekcje: piłki ręcznej, tenisa stołowego, piłki siatkowej, piłki koszykowej. W 1973 r. Kryształ przystąpił do rozgrywek w klasie C, gdzie zajął I miejsce. W 1973 r. Kryształ wystąpił w Rozgrywkach Klasy Powiatowej, gdzie zajął I miejsce w grupie i awansował do ćwierćfinału następnie do półfinału. Kadra zawodników Kryształu liczyła 41 osób. W 1985 r. zespół z Werbkowic zajął I miejsce w swojej grupie. W sezonie 1986/87 po zajęciu I miejsca Kryształ awansował do A Klasy. Na przełomie 1987/88 uplasował się na 10 miejscu w Klasie A. W sezonie 1988/89 Kryształ zajął V miejsce w Klasie A. W 1989 r. na stanowisko Prezesa Klubu wybrano Pana Adolfa Małyszka. W sezonie 1989/90 powstały dwie drużyny trampkarzy. Opiekunem drużyn był Mieczysław Brzozowski. Trampkarze w tym czasie po raz pierwszy przystąpili do rozgrywek w Lidze Wojewódzkiej, kończąc udział w I sezonie na IV i V miejscu. Seniorzy natomiast, pod okiem trenera Adama Kurowskiego, awansowali w tym samym sezonie do Zamojskiej Ligi Okręgowej, zajmując V pozycję. Na bazie LZS-u w 1990 roku utworzono Międzyzakładowy Ludowy Klub Sportowy Kryształ Werbkowice. W 1992 roku stanowisko prezesa klubu piastował Pan Piotr Strycharz. Trenerami poszczególnych drużyn Kryształu byli: trampkarzy młodszych Ryszard Mazurkiewicz; trampkarzy starszych-Mieczysław Brzozowski; juniorów-Wiesław Juszczyk; seniorów-Jerzy Kula. Trampkarze starsi w swojej lidze zajęli odpowiednio IV i V miejsce. W kadrze województwa zamojskiego znalazło się dwóch zawodników Kryształu: Kloc i Brzozowski. Drużyna juniorów rozgrywki w sezonie 1991/92 ukończyła na I miejscu. Seniorzy zajęli IX miejsce w Klasie Okręgowej. Rok 1993 był rokiem jubileuszowym. Trampkarze młodszy i starszy ukończyli ligę na IV miejscach; juniorzy na miejscu I; seniorzy na III. W 1994 r. trenerem Kryształu został Zdzisław Prejbusz, asystentem Wiesław Juszczyk. Klub ukończył rozgrywki na III miejscu. W sezonie 1994/95 Kryształ plasował się ponownie na III miejscu. W ciągu kilkunastu lat drużyny brały udział we wszystkich rozgrywkach ligowych, począwszy od klasy C, a od roku 1985 awansował do klasy okręgowej. Zaangażowanie działaczy klubu, dobra praca trenerska oraz samych zawodników, zaowocowały długo oczekiwany, po raz pierwszy w historii awansem Kryształu w sezonie 1995/96 do ligi Międzywojewódzkiej. Przełom lat 1997/98 to największy sukces Kryształu - awans do IV ligi. Niestety zespół zajął jedynie 15 miejsce i spadł do Klasy Okręgowej gdzie gra do chwili obecnej. Funkcjonowanie klubu nie byłoby możliwe, gdyby nie Zarząd Cukrowni Werbkowice S.A. oraz pracowników, którzy swoją pracą, zaangażowaniem i wkładem finansowym pomagają w prowadzeniu klubu. Obecnie Klub opiekuje się dwoma sekcjami piłki nożnej: Juniorów i Seniorów. Ponadto angażuje się w działalność społeczną, przykładem jest organizowanie od roku 1993 „Ogólnopolskiego Cukrowniczego Biegu Ulicznego” GRAND PRIX Polski południowo-wschodniej.

„Moto Rubież” - Stowarzyszenie Motocyklistów Ziemi Hrubieszowskiej

Celem Klubu jest wspólne działanie jego członków na rzecz popularyzacji motoryzacji w regionie, krzewienie i upowszechnianie kultury technicznej wśród dorosłych, jak i młodzieży, uprawianie turystyki i rekreacji motorowej, integracja i dbałość o dobre imię środowiska motocyklowego oraz kształtowanie wśród młodzieży rzetelności i przyjaźni. Klub zrzesza członków w różnym wieku, posiadających różne modele motocyklów, którzy chcą dzielić się posiadaną wiedzą i przeżyciami ze spotkań z innymi na zlotach motocyklowych. Do celów stowarzyszenia zaliczyć można również doskonalenie umiejętności jazdy motocyklem, popularyzację różnych form kultury, rekreacji i turystyki motorowej, tym samym promocja gminy i powiatu. Prezesem Stowarzyszenia jest obecnie Pan Robert Wolak, zastępcą prezesa-Pan Wiktor Dec. Stanowisko sekretarza zajmuje Pan Robert Łopocki, a skarbnika Pan Waldemar Piotrowski. W Radzie Starszych zasiadają Panowie: Marian Dec, Zygmunt Sawa, Paweł Żaroffe. Siedziba Stowarzyszenia znajduje się w budynku hali sportowej przy ul. Jana Pawła II 17 w Werbkowicach. Członkowie Klubu chętnie uczestniczą w spotkaniach z dziećmi i młodzieżą, festynach plenerowych, zlotach, imprezach kulturowych, okolicznościowych, zawodach sportowych.

Związek kombatantów

Zrzesza około kilkudziesięciu członków, żyjących uczestników walk o wyzwolenie kraju spod okupacji. Stanowią źródło wiedzy o burzliwych i tragicznych losach narodu. Dzięki nim trwa pamięć o wydarzeniach oraz o poległych współtowarzyszach w walkach o wolność narodu. Czynn timer uczestniczą w lokalnych obchodach uroczystości państwowych oraz przygotowaniach uroczystości upamiętniających bohaterów walk wyzwoleniczych. Zawsze towarzyszy im związkowy sztandar.

UKS „Grot”

Został założony w 2007 roku. Działa przy Zespole Szkół w Werbkowicach. UKS ma swoją siedzibę w Hali Sportowej im. Bronisława Malinowskiego, ul. Jana Pawła II 17. UKS zrzesza 27 członków, są to rodzice, nauczyciele, uczniowie, sympatycy. Główne cele stowarzyszenia to:

- planowanie i organizowanie pozalekcyjnego życia sportowego uczniów w oparciu o możliwości obiektowe i sprzętowe szkoły,
- angażowanie wszystkich uczniów do różnorodnych form aktywności ruchowej, gier i zabaw dostosowanych do wieku i stopnia sprawności i zainteresowań sportowych,
- organizowanie zajęć sportowych dla uczniów szkoły w celu wszechstronnego rozwoju ich sprawności fizycznej i umysłowej,
- organizowanie uczniom wszystkich klas różnorodnych form współzawodnictwa sportowego,
- organizowanie różnorodnych innowacyjnych form w zakresie sportu, rekreacji, wypoczynku i rehabilitacji,
- UKS w ramach zadań statutowych prowadzi sekcję Karate Kyokushin-Kan, w której udział bierze ponad 20 osób. Zawodnicy tej sekcji odnoszą znaczące sukcesy w skali polski, 2 zawodników od kilku lat zajmuje medalowe miejsca na mistrzostwach polski

w swojej kategorii wiekowej.

3.8. Inne zasoby kulturalne

Święta i odpusty

W Parafii Werbkowice obchodzone są w ciągu roku dwa odpusty w dzień Matki Boskiej Nieustającej Pomocy po 26 czerwca, drugi w dzień św. Michała ostatnia niedziela września.

Ogólnopolski Cukrowniczy Bieg Uliczny

To jedna z najważniejszych imprez sportowych organizowanych w Werbkowicach. Po raz pierwszy odbył się w 1993 roku. Jego inicjatorami byli Paweł Zalewski i Piotr Strycharz. Patronat nad imprezą sprawuje Prezes Krajowej Spółki Cukrowej S.A. oraz Polski Komitet Olimpijski. Głównym organizatorem biegu jest Międzyzakładowy Klub Sportowy "KRYSZTAŁ" Werbkowice, współorganizatorami zaś Krajowa Spółka Cukrowa S.A. Oddział Cukrownia „Werbkowice”, Rada i Wójt Gminy Werbkowice, Rada Wojewódzka Zrzeszenia LZS w Lublinie, Starostwo Powiatowe Hrubieszów i Przedszkole Samorządowe w Werbkowicach. Bieg odbywa się corocznie w ostatnią niedzielę kwietnia. Poza sportowcami w biegu biorą udział również dzieci, młodzież, osoby niepełnosprawne, pracownicy cukrowni oraz parlamentarzyści, starości, burmistrzowie, wójtowie, prezesi i dyrektorzy firm. Na starcie stają również sportowcy z zagranicy. Do Werbkowic co roku przyjeżdżają znakomici sportowcy, również olimpijczycy.

Twórcy kultury i tradycji

Rzeźbiarz - Pan Edward Jezierski urodził się w 1912 roku w Mirczu. Po ukończeniu szkoły średniej rozpoczął prace jako technik normowania czasu pracy w Cukrowni Werbkowice. Rzeźbiarstwem zajmował się od najmłodszych lat. Prace Pana Edwarda są zauważane, uzyskują pozytywne opinie znawców, liczne wyróżnienia oraz nagrody. Charakteryzuje je wysoka sprawność techniczna. Twórca ten posługiwał się głównie drewnem lipowym bez zastosowania polichromii. Głównymi tematami jego prac są: postacie ukrzyżowanego Chrystusa oraz Maria i Józef nad kołyską w Betlejem. Tematyka świecka twórczości to głównie rzeźby rodzajowe, w których widoczny jest świat dzieciństwa Pana Edwarda. W nich utrwałał sceny z życia, zwyczaje, prace ludzi. W 1976 roku rzeźbiarz otrzymał od Wydziału Kultury w Zamościu medal okolicznościowy za upowszechnianie kultury. Zmarł w 2001 roku. Jego prace brały udział w wystawach i konkursach, znajdują się w muzeach w Lublinie, Rzeszowie, Zamościu i Hrubieszowie.

Plastyk - Pani Barbara Szeptuch urodziła się w Mirczu. Jest absolwentką PLSP w Zamościu. Ukończyła Uniwersytet im. M. Kopernika w Toruniu na Wydziale Sztuk Pięknych oraz Malarstwo na Wydziale Malarstwa ASP w Krakowie. W 1991 roku otrzymała dyplom z grafiki. Zajmuje się twórczością w dziedzinie malarstwa, grafiki, rysunku, form przestrzennych. Nagrody i wyróżnienia :1993-„Grafika Roku 92” Lublin-II nagroda1994-„Grafika Roku 94” Lublin-II nagroda1995-„Grafika i Rysunek Roku 95” - II nagroda za grafikę1997-„Grafika i Rysunek Roku 97” - II nagroda 1998-Konkurs „Prace na papierze”

malarstwo, grafika, rysunek Galeria Muzeum Plakatu w Wilanowie-Wyróżnienie. Obecnie jest nauczycielem w Liceum Plastycznym w Zamościu.

Plastyk - Elżbieta Swatek-Wańczycka urodziła się 9.01.1960 roku w Lubaczowie. Ukończyła szkołę podstawową w Werbkowicach i Liceum Plastyczne w Zamościu. Następnie pracowała jako plastyk przy Zakładzie Remontowo-Budowlanym oraz w Domu Kultury w Hrubieszowie. Obecnie Pani Elżbieta pracuje w Gminnym Ośrodku Kultury w Werbkowicach, gdzie prowadzi kółko plastyczne dla dzieci, które często biorą udział w konkursach i wystawach, wykonuje okolicznościowe plakaty. Swój warsztat twórczy udoskonalają, uczestnicząc w plenerach malarskich stopnia wojewódzkiego.

Hafciarka - Pani Stanisława Urbanowicz. Urodziła się w Jodłówce Tuchowskiej. Ukończyła szkołę średnią i obecnie mieszka w Werbkowicach. Przed wieloma laty ujawniła swój talent związany z haftem, wyszywaniem i szydełkowaniem. Wiele prac wykonała dla kościoła. Pani Stanisława wykazuje również talent malarski, jej obrazy są głównie o tematyce sakralnej i świeckiej. Jej prace można było oglądać na wystawach w Domu Kultury w Werbkowicach i innych ośrodkach kulturotwórczych.

4. Analiza SWOT mocnych i słabych stron, szans i zagrożeń

Wszystkie czynniki, zjawiska i procesy wpływające na skalę oraz tempo rozwoju społeczno-gospodarczego danej jednostki można podzielić na zewnętrzne (zmiany zachodzące w otoczeniu) i wewnętrzne. Klasycznym narzędziem stosowanym od wielu lat w analizie strategicznej jest zestawienie mocnych i słabych stron analizowanego podmiotu oraz określenie jego szans i zagrożeń rozwojowych w tzw. analizie SWOT. Nazwa SWOT pochodzi z języka angielskiego i oznacza: S-Strengths (silne strony), w - Weaknesses (słabości, czyli słabe strony), O-Opportunities (możliwości, szanse), T-Threats (zagrożenia). Przyjęta metoda pozwala na zebranie i uszeregowanie (usystematyzowanie) informacji o potencjale rozwojowym miejscowości oraz o dostrzeganych barierach. Jednocześnie, zwraca uwagę na pojawiające się zewnętrzne szanse i zagrożenia. w opracowaniu skoncentrowano się na ocenie wewnętrznych zasobów miejscowości Werbkowice, atutów i problemów, a także relacji między tymi elementami. Uwarunkowania zewnętrzne, które pozostają niezależne od decyzji władz sołectwa, w istotny sposób determinują rozwój danej społeczności, a wpływ ten może być pozytywny lub negatywny. Władze sołectwa mogą jedynie monitorować zmiany zachodzące w jej otoczeniu, co pozwoli na identyfikację istniejących oraz przyszłych szans i zagrożeń rozwoju i zminimalizuje wpływ ewentualnych, negatywnych skutków. Znajomość uwarunkowań miejscowości Werbkowice umożliwia podjęcie działań sprzyjających rozwojowi potencjału miejscowości i wykorzystaniu nadarzających się okazji.

4.1. Mocne strony

- Niezanieczyszczone środowisko;
- Położenie geograficzne (bliskość do granicy z Ukrainą);
- Aktywnie działające organizacje NGO
- Doświadczenie w organizowaniu imprez o zasięgu lokalnym;
- Rzeka Huczwa;
- Szkoła podstawowa i gimnazjum;
- Gminny Ośrodek Kultury;
- Bogata historia,
- Ciekawe obiekty zabytkowe (Hrubieszowska Kolej Wąskotorowa, drewniany kościółek – dawna cerkiew, zespół pałacowo-parkowy);
- Walory krajoznawczo-turystyczne;
- Warunki sprzyjające rozwojowi agroturystyki i wypoczynku;
- Drużyna piłkarska

4.2. Słabe strony

- Niezadawalający stan dróg lokalnych;

- Niedostateczna długość sieć kanalizacji sanitarnej;
- Rejon typowo rolniczy, brak miejsc pracy;
- Przewaga gospodarstw mało obszarowych;
- Brak infrastruktury do rozwoju turystyki (m. in. niezagospodarowana rzeka Huczwa, szlaki turystyczne i ścieżki rowerowe);
- Słabo zagospodarowane centrum wsi;
- Niedostosowane techniczno-funkcjonalnie do potrzeb boisko sportowe
- Ograniczony dostęp do Internetu;
- Zarobkowa migracja młodych ludzi;
- Mała aktywność młodzieży.

4.3. Szanse

- Rozwój przedsiębiorczości w sferze turystyki i rekreacji oraz handlu i usług;
- Poprawa stanu infrastruktury społecznej, turystycznej, rekreacyjno -sportowej
- Tworzenie i inicjowanie współpracy z partnerami lokalnymi;
- Wzrost znaczenia organizacji pozarządowych;
- Promocja walorów sołectwa;
- Zapewnienie optymalnych warunków do wszechstronnego rozwoju społeczności lokalnej w bezpiecznym i przyjaznym środowisku;
- Możliwość pozyskiwania środków finansowych z Unii Europejskiej;

4.4. Zagrożenia

- Niewystarczająca ilość środków na remont i modernizację infrastruktury technicznej, społecznej, sportowo-rekreacyjnej, turystycznej, gospodarczej;
- Kontynuacja migracji zarobkowej mieszkańców szczególnie młodzieży;
- Dezintegracja społeczna-brak zaangażowania mieszkańców miejscowości w sprawy wsi;
- Trudności w pozyskiwaniu środków zewnętrznych na rozwój wsi;
- Utrzymujące się wysokie bezrobocie w kraju;
- Ograniczona możliwość kształcenia ludzi młodych;
- Brak pomocy ze strony państwa i innych instytucji.

Rezultaty realizacji Planu Odnowy Miejscowości Werbkowice na lata 2010-2017 z aktualizacją do 2020r.

Rozwój miejscowości Werbkowice będzie realizowany w oparciu o koncepcję wielofunkcyjności. Korzyści, jakie uzyskają beneficjenci końcowi bezpośrednio po zakończeniu realizacji projektów, są wielopoziomowe i przyczynią się przede wszystkim do zwiększenia jakości życia mieszkańców sołectwa Werbkowic, jak również Gminy

Werbkowice. Nastąpi rozwój i poprawa lokalnej infrastruktury, wzmocnienie ekonomiczne istniejących podmiotów rolnych i poza rolnych, wzmocnienia atrakcyjności turystycznej i uwypuklenie walorów krajobrazowych i historycznych miejscowości i jej okolic, poprawy standardu usług świadczonych na rzecz „przemysłu czasu wolnego”, poszerzenie i wzbogacenie oferty rekreacyjnej dla turystów i lokalnej społeczności.

Podsumowanie

- Nowoczesna miejscowość będąca gminnym centrum administracyjno-handlowym, miejscowość położona w pobliżu powiatowych centrów lokalnych;
- Wieś zagospodarowana gospodarczo;
- Wieś posiadająca wspaniałą historię i tradycję;
- Wieś nastawiona na rozwój;
- Wieś wyposażona w infrastrukturę techniczną (m. in. odpowiedni stan ciągów jezdnych i pieszych, skanalizowanie, infrastruktura sportowa);
- Wieś wyposażona w infrastrukturę społeczno-kulturalną, turystyczną, rekreacyjną (zmodernizowany GOK, Amfiteatr, Park, przystań kajakowa);
- Wieś wyposażona w infrastrukturę rekreacyjno - sportową oraz społeczno-kulturalną, (zmodernizowany stadion, przystań kajakowa);
- Wieś inwestująca w dzieci i młodzież - posiadając dobre zaplecze oświatowe, kulturalne, sportowo-rekreacyjne;

5. Planowane zadania inwestycyjne i przedsięwzięcia aktywizujących społeczność lokalną

Opisane zadania zostały przedstawione zgodnie z kolejnością ustaloną w rankingu przez grupę mieszkańców na zebraniach wiejskich. Opis przedsięwzięć zawiera podstawowe potrzeby zasygnalizowane przez uczestników zebrań, które mogą ulec zmianie na etapie projektowania i stosowania konkretnych rozwiązań technicznych. Przedstawione budżety przedsięwzięć są kwotami szacunkowymi i mogą również ulec zmianie z chwilą przystąpienia do realizacji wyznaczonego zadania.

Zadanie 1

Nazwa zadania:

Remont i rozbudowa stadionu sportowego w Werbkowicach

Cel zadania:

Poprawa dostępności do bazy sportowej, zwiększenie dostępu do sportu, rekreacji, kultury dla mieszkańców Gminy Werbkowice.

Celami częściowymi są:

- 1. Zaspokojenie potrzeb sportowo - rekreacyjnych, kulturalnych, a także rozwój tożsamości społeczności wiejskiej i zachowania dziedzictwa kulturowego**
- 2. Poprawa warunków i standardów życia mieszkańców Werbkowic,**
- 3. Podniesienia atrakcyjności miejscowości pod względem sportowo - rekreacyjnym, kulturalnym i społecznym.**

Harmonogram realizacji	Kwota końcowa i wskazanie źródła jej pozyskania
2010 - 2011	1 500 000 zł* - 75% kosztów kwalifikowanych zadania dofinansowane przez Europejski Fundusz Rolny z PROW - działanie: Odnowa i rozwój wsi; pozostałe jako wkład własny Gminy Werbkowice. <i>*kwota może ulec zmianie ze wzg. na trwające prace projektowe.</i>

Obiekt wraz z całą infrastrukturą znajduje się w miejscowości Werbkowice, gmina Werbkowice na działkach o numerach ewidencyjnych: 646, 647, 648/2 i zajmuje powierzchnię łącznie ok. 5 ha. Boisko do piłki nożnej o pojemności 2500 miejsc w tym 120 siedzących o wymiarach 105x60 m. Teren działek, na których leży boisko, nachylony jest w kierunku południowym. Spadek terenu wynosi 12%. Obszar boiska pod względem ukształtowania terenu bardzo zróżnicowany. Obiekt jest w bardzo złym stanie technicznym: zdewastowana naturalna nawierzchnia trawiasta, płyta boiska nie posiada odwodnienia, spadek płyty boiska do 12%, trybuny - które stanowi zdewastowany technicznie wał ziemny z dwoma rzędami ławek; brak choć by częściowego zadaszenia; bieżnia żużlowa z ubytkami nawierzchni oraz porośnięta trawą, bez odwodnienia; stanowisko spikera wymagające

odnowy; ogrodzenie stanowi metalowy płot, w wielu miejscach o naruszonej konstrukcji, w większości brak pokrycia powierzchniowego-farby; miejsca siedzące stanowią dwa rzędy drewnianych ławek, większość nie nadaje się do użytku ze względu na braki podstaw stabilizacyjno-konstrukcyjnych, połamane deski, wystające śruby, poza tym jest ich zbyt mała liczba w stosunku do potrzeb; brak oświetlenia; brak części trybun przewidzianej dla gości, sanitariat wolno stojący niespełniający żadnych norm technicznych i higienicznych, nienadający się do użytku; brak tablic informacyjnych z regulaminem stadionu i mapą obiektu; brak pojemników na śmieci. Istnieje jedno utwardzone wejście/wjazd na boisko. Wejście na trybuny przebiega przez przykościelny plac porośnięty trawą. Wszystko to sprawia to, że boisko nie jest przystosowane do przyjętych minimalnych standardów sportowo-rekreacyjnych, a także kulturalnych. Należy także wskazać z całą stanowczością, iż obiekt nie spełnia także wymagań PZPN-u, co uniemożliwia miejscowej drużynie awans do IV ligi, pomimo iż od wielu lat plasuje się w czołówce ligi okręgowej.

Na obiekcie poza rozgrywką meczy piłkarskich odbywają się również imprezy kulturalne, festyny, zawody sportowe i zawody strażackie. Niestety ze względu na wymienione powyżej braki infrastrukturalne owe wydarzenia tak ważne dla lokalnej społeczności są z roku na rok coraz bardziej zagrożone, coraz mniej efektywne.

W skład obiektu wchodzi również murowany parterowy obiekt, w którym znajduje się zaplecze szatniowe dla uczestników zawodów sportowych, pokój przygotowawczy dla sędziów, natryski. Budynek został wzniesiony w latach 90. przez Gminę Werbkowice, od tamtego czasu nie podlegał żadnym pracom remontowo-modernizacyjnym, tak ważnym dla potrzeb zmieniających się standardów sportowo-rekreacyjnych. Pomieszczenia wymagają modernizacji i dostosowania ich do pełnienia przypisanej im funkcji.

Istnienie drużyny sportowej pozytywnie wpływa na pro sportowe zachowania społeczności miejscowości. Już od najmłodszych lat dzieci pragną być piłkarzami i trenować. Dorośli chętnie kibicują swoim piłkarzom, sami również z przyjemnością biorą udział w turniejach sportowych. Powstanie nowoczesnego boiska sportowego pozwoli na działania integrujące społeczność gminy (zawody sportowe sołectw) jak i turystów odwiedzających licznie teren gminy Werbkowice.

Zakres prac planowanych w ramach projektu to m. in.:

- boisko piłkarskie pełnowymiarowe o nawierzchni naturalnej wraz z systemem drenażowym,
- dwiema odkryte trybuny dla 200 widzów (siedliska) oraz kryte trybuny dla 200 widzów (krzeselka),
- dwie ławki trenerskie (ławki rezerwowych),
- budowa ciągów komunikacyjnych pieszych,
- pomieszczenie zaplecza techniczno socjalnego dla widowni (zakup dwóch kontenerów),
- modernizacja (szatni) pomieszczenia na potrzeby obiektu oraz pomieszczeniami

- przeznaczonymi na szatnie pokoje trenerów, sędziów oraz magazynami,
- nagłośnienia umieszczonego wokół stadionu,
- wyrównanie bocznego boiska z przeznaczeniem na boisko piłkarskie-treningowe oraz pod imprezy rekreacyjno-kulturalne-zasianie nowej trawy,
- budowa sieci i przyłączy-obsługujących inwestycję,
- uzbrojenie elektroenergetyczne i teletechniczne,
- zagospodarowaniem terenu, w tym m. in.: zewnętrzne ogrodzenie, ogrodzenie wokół płyty boiska, bramki

Realizacji zadania (zapewnienie odpowiednich warunków) pozwoli mieszkańcom wsi na funkcjonowanie i poszerzenie aktywnej działalności społeczności (zaspokojenie potrzeb sportowych, rekreacyjnych, społecznych, kulturalnych) w ramach formalnych i nie formalnych grup. Projekt ma również za zadanie poprawę wizerunku miejscowości oraz poprawę estetyki i uporządkowanie przestrzeni publicznej.

Po zakończeniu zadania rola boiska sportowo-rekreacyjnego wraz z otaczającą go infrastrukturą jako miejsca sportowo-rekreacyjnego, a także wypoczynku i życia społeczno-kulturalnego wsi zostanie wykorzystana z lepszym skutkiem. Ponieważ w miejscowości Werbkowice znajdują się centrum edukacyjne gminy /szkoła podstawowa, gimnazjum ok 600 uczniów/, formalne i nie formalne organizacje sportowo-rekreacyjne /m. in. klub piłkarski, uczniowskie kluby sportowe, sekcje sportów walki/ oraz wielu aktywnych społeczników, trzeba zadbać jedynie o odpowiednie warunki. Jeśli pomyślimy o boisku jako o przyjaznej przestrzeni dla aktywnych grup z naszej miejscowości i spróbujemy tę przestrzeń jak najbardziej przystosować do różnych potrzeb tych grup, to boisko będzie uzasadniać swój byt. Realizacja projektu uwzględni realizację zadań na rzecz rozwoju społeczeństwa wiejskiego. Wszelkie działania prowadzone w ramach funkcjonowania jednostki sportowo-reakcyjnej będą zapobiegały pogłębianiu bierności i bezradności społecznej wobec trudnych sytuacji życiowych, otworzą drogę do szerokiej konsolidacji społeczeństwa i jego rozwoju w aspekcie sportowo-rekreacyjnym, a także społecznym i kulturalnym.

Ponadto istnienie piłkarskiej drużyny sportowej pozytywnie wpływa na pro sportowe zachowania społeczności miejscowości. Już od najmłodszych lat dzieci pragną być piłkarzami i trenować. Dorośli chętnie kibicują swoim piłkarzom, sami również z przyjemnością biorą udział w turniejach sportowych. Powstanie nowoczesnego boiska sportowego pozwoli na działania integrujące społeczność gminy (zawody sportowe sołectw) jak i turystów odwiedzających teren gminy Werbkowice. Koniecznym działaniem jest więc pozyskanie funduszy na remont i modernizację oraz uporządkowanie przestrzeni wokół boiska pod kątem potrzeb różnych grup społeczności.

Zamierzenie projektowe jest zgodne ze Strategią Rozwoju Lokalnego Gminy Werbkowice. Projekt stanie się jedną z większych atrakcji w regionie, nie tylko dla mieszkańców miejscowości Werbkowice, ale także dla wszystkich mieszkańców Gminy, jak i dla turystów odwiedzających miejscowość. Wpłyne to wyraźnie na poprawę jakości życia

społeczności lokalnej, jak i tężyzny fizycznej, a także znacznie zwiększy pozycję i rangę Werbkowic w regionie, jako ważnego centrum rozrywki i rekreacji o charakterze nie tylko lokalnym, ale też międzynarodowym (Ukraina), co w efekcie przyczyni się do rozwoju społeczno-gospodarczego miejscowości.

Beneficjenci ostateczni:

Mieszkańcy miejscowości i gminy Werbkowice w sezonie letnim również turyści odwiedzający tę okolicę.

Projekt jest zgodny z zakładanymi kierunkami rozwoju gminy i miejscowości ujętymi w Planie Rozwoju Lokalnego Gminy Werbkowice oraz Lokalnej Strategii Rozwoju LGD "Lepsze jutro".

Zadanie 2

Nazwa zadania:

Modernizacja Gminnego Ośrodka Kultury w Werbkowicach wraz z zakupem wyposażenia

Cel zadania:

Zwiększenie potencjału turystycznego miejscowości poprzez efektywne wykorzystanie zasobów własnych oraz ich rozwój i waloryzacja.

Celami cząstkowymi są:

- 1. Podniesienie atrakcyjności turystycznej miejscowości pod względem dostępności wydarzeń kulturalnych i społecznych**
- 2. Zaspokojenie potrzeb społecznych i kulturalnych, a także rozwój tożsamości społeczności wiejskiej i zachowania dziedzictwa kulturowego**
- 3. Poprawa warunków i standardów życia mieszkańców**

Harmonogram realizacji	Kwota końcowa i wskazanie źródła jej pozyskania
2010	50 000 zł - 75% kosztów kwalifikowanych zadania dofinansowane z Programu Rozwoju Obszarów Wiejskich - działanie: Lider - Odnowa i rozwój wsi; pozostałe - środki własne Gminy Werbkowice.

Od czasu wzniesienia budynku GOK tj. 1963 roku, jego parametry funkcjonalne i techniczne uległy degradacji co czyni go nie w pełni przystosowanym do jakości oferowanych działań kulturalnych i planowanych działań turystycznych w tym jej promocji w aspekcie walorów i zasobów gminnych. Budynek wymaga przeprowadzenia wymiany okien, parapetów, a także wyposażenia go w odpowiednia infrastrukturę sprzętowa (wyposażeniową) na potrzeby związane z turystyczna promocja gminy w postaci przedstawienia jej dziedzictwa, dorobku kulturalnego. Promowanie historii i tradycji lokalnej poprzez eksponowanie w gablotach przedmiotów charakterystycznych dla poszczególnych sołectw gminy Werbkowice. Uatrakcyjnienie i uwidocznienie miejsc zabytkowych,

historycznych związanych z gminą, oraz kwater agroturystycznych, atrakcji turystycznych poprzez stworzenie mapy turystycznej obrazującej całą gminę. Braki techniczne w postaci zdewastowanych i niespełniających swojej roli otworów okiennych pogarszają stan techniczny obiektu, powodując niszczenie i zawilgocenie ścian, wpływa to także na wysokość opłat ponoszonych z tytułu ogrzewania budynku. Wykonanie prac miałoby duży wpływ na poprawę estetyki zewnętrznej budynku i zmianę wizerunku Werbkowic a tym samym i całej gminy. Pozwoliłoby podjąć działania w szeroko pojętym aspekcie turystycznym, udostępniając turystom ekspozycje dziedzictwa ziemi werbkowickiej, informując turystów o zasobach tutejszych małych ojczyzn, ich historii, przyrodzie, tradycji i innych tak rzadkich i niepodważalnych, a niepromowanych wcześniej ze względu na bariery infrastrukturalne, lub ich nieprzystosowanie. Powyższe przyczyniłoby się także do poprawy warunków pracy instruktorów, dzieci i młodzieży biorących udział w zajęciach prowadzonych w Gminnym Ośrodku Kultury oraz innych użytkowników korzystających z pomieszczeń m.in. czytelnicy i wypożyczalni Biblioteki Pedagogicznej, oraz na wykonywaną pracę osób w GOK zatrudnionych. Realizacja zamierzenia stworzyłaby korzystne warunki do wszechstronnego rozwoju społeczności wiejskiej.

Przedmiot projektu Gminny Ośrodek Kultury w Werbkowicach znajduje się na działce nr 763/1 zgodnie z planem sytuacyjnym: obręb Werbkowice. Budowę Gminnego Ośrodka Kultury w Werbkowicach rozpoczęto w 1963 roku. Zaprojektowana architektura nawiązywała do obiektów wielokubaturowych, zlokalizowanych w tej części miejscowości (w pobliżu znajduje się osiedle bloków wielorodzinnych). Budynek posiada dwie kondygnacje nadziemne i jedną kondygnację podziemną (piwnicę). Powierzchnia użytkowa budynku wynosi 1000m². W budynku wyodrębniono 23 pomieszczenia, w tym pomieszczenia użytkowe to: pracownia plastyczna i muzyczna, sala konferencyjna i widowiskowa, herbaciarnia, biblioteka i czytelnia, pomieszczenia administracyjno - biurowe.

ZAKRES PROJEKTU:

- wymiana okien z obróbkami w tym /m. in.: wymiana parapetów zewnętrznych, renowacji parapetów wewnętrznych, obróbki malarskiej/,
- zakup gabloty wystawowej podwójnej ze sklepieniem i oświetleniem,
- zakup gabloty narożnej przeszklonej z oświetleniem,
- wykonanie mapy turystycznej,

Dzięki poprawie jakości funkcjonowania GOK mieszkańcy i goście w tym turyści odwiedzający miejscowość będą mogli spotykać się na imprezach kulturalnych, integrujących społeczność.

Przedsięwzięcie zapoczątkuje realizację wspólnych działań mieszkańców na rzecz poprawy warunków i jakości życia na wsi.

W uzasadnieniu powyższego przedsięwzięcia należy zauważyć, że działalność społeczno-kulturalna oraz turystyczna wpływa na każdą dziedzinę życia. Jest katalizatorem przemian społecznych. Będzie to miało bezpośrednie przełożenie na inne dziedziny życia mieszkańców wsi.

Cel i przedmiot projektu jest zgodny z zakładanymi kierunkami rozwoju gminy i miejscowości ujętymi w Planie Rozwoju Lokalnego Gminy Werbkowice oraz Lokalnej Strategii Rozwoju LGD "Lepsze jutro".

Zadanie 3

Nazwa zadania:

"Przebudowa amfiteatru i widowni wraz z urządzeniem terenu parkowego, budowa alejek spacerowych i miejsc postoju pojazdów oraz zagospodarowanie terenu zielenią, budowa alejek spacerowych na działce 140/1 - Park Gminny w Werbkowicach"

Cel zadania:

Stworzenie korzystnych warunków do wszechstronnego rozwoju społeczności /w tym pod względem turystycznym/ poprzez efektywne wykorzystanie zasobów własnych oraz ich rozwój i waloryzacja.

Celami cząstkowymi są:

1. Poprawa warunków i standardów życia mieszkańców;
2. Zaspokojenie potrzeb społecznych i kulturalnych, a także rozwój tożsamości społeczności wiejskiej i zachowania dziedzictwa kulturowego;
3. Podniesienie atrakcyjności turystycznej miejscowości pod względem dostępności wydarzeń kulturalnych i społecznych;

Harmonogram realizacji	Kwota końcowa i wskazanie źródła jej pozyskania
2010 - 2011	kwota całkowita zadania przed przetargiem 1 311 036zł. 400 000 zł dofinansowane z Programu Rozwoju Obszarów Wiejskich - działanie: Lider - Odnowa i rozwój wsi; pozostałe - środki własne Gminy Werbkowice

Przedmiotem przedsięwzięcia jest kompleks parkowy z amfiteatrem, widownią oraz park zlokalizowany w centrum handlowo-usługowym w miejscowości Werbkowice. Park z amfiteatrem i obiekty z nim powiązane leżą na działkach o numerach ewidencyjnych 763/1, 763/3, 763/4, 763/6, część parku gminnego stanowi zieleń w centrum handlowo-usługowym m. Werbkowice na działce 140/1, przy trasie Zamość-Hrubieszów. Całość zajmuje łączną powierzchnię ok. 1,20 ha. W obrębie parku znajdują się obiekty użyteczności publicznej Gminny Ośrodek Kultury i Przedszkole Samorządowe. Teren parku wykazuje wysoki stopień zdewastowania. Brak infrastruktury parkowej typu: urządzone alejki, brak oświetlenia, zły stan alejek spacerowych dla pieszych (nawierzchnia żużlowa), nie odwodnione, występowanie alejek dzikich", w których często zalega woda z opadów atmosferycznych, brak urządzonego miejsca postoju pojazdów. W Parku usytuowany jest również amfiteatr, w którym odbywają się występy artystów, zespołów, imprezy plenerowe itp. Składa się on z murowanej sceny, bez zadaszenia i oświetlenia, wymaga modernizacji i remontu. Naprzeciw niej na zboczu ulokowana jest widownia, którą stanowią rzędy drewnianych ławek, są w złym stanie technicznym (połamane deski, wystające śruby).Niestety nie nadaje się on do prawidłowego funkcjonowania.

Park wraz z jego infrastrukturą stanowi otwarte centrum kulturalno-społeczne miejscowości. Jest miejscem spotkań mieszkańców Werbkowic na imprezach kulturalnych, integrujących społeczność wiejską. Służy również realizacji wspólnych przedsięwzięć na rzecz poprawy warunków i jakości życia na wsi. Takie obiekty odgrywają niebagatelną rolę w tworzeniu poczucia przynależności do wspólnego terytorium oraz w kreowaniu aktywności kulturalnej jego mieszkańców. Dzięki przeprowadzonym działaniom ma szansę nadal w pełni spełniać swoje funkcje, służące integracji społeczności wiejskiej i regionalnej edukacji kulturowej, a także przede wszystkim rozwinąć mało eksponowaną funkcję turystyczną w formie udziału społeczności poza gminnej w wydarzeniach społeczno-kulturalnych /tzw. turystyka poznawczo-kulturalna/.

W oparciu o dokonaną ocenę stanu założenia "parkowego, jego infrastruktury oraz infrastruktury około parkowej - w tym braku parkingu oraz jego obecnego wykorzystywania stwierdzono, że walory założenia uległy znacznemu obniżeniu z uwagi na:

- zmiany w układzie funkcjonalno-przestrzennym założenia oraz w jego najbliższym sąsiedztwie.
- dewastację i nieprzystosowanie spacerowych ciągów pieszych,
- dewastację i nieprzystosowanie amfiteatru i widowni,
- nieprzystosowanie infrastruktury około obiektowej w aspekcie potrzeb komunikacyjnych /parking/,
- -znaczne przekształcenia zasięgu i składu gatunkowego drzewostanu.

W związku z powyższym podjęto starania mające na celu dostosowanie, rewaloryzację i przywrócenie założeniu funkcjonalnych w tym turystycznych, kulturalnych i społecznych, walorów przyrodniczo-ozdobnych i dostosowania funkcji do współczesnych potrzeb gminy. Zmiany w charakterze parku stanowiącego ogólnodostępny park wiejski będą uwzględniać nowe założenia funkcjonalne, ale z zachowaniem dawnej kompozycji parkowej tj.:

- odtworzenie przebiegu głównych alejek parkowych, ale i budowa nowych ciągów spacerowych poprzez likwidację alejek niewykorzystywanych i wykonanie alejek w miejscach świadczących o większej intensywności wykorzystania uwzględnienie potrzeb użytkowników,
- likwidacja istniejącego boiska zaadaptowanego przez mieszkańców na miejsce postoju pojazdów i utworzenie placu wypoczynkowego i terenu zieleni w tym miejscu,
- budowa miejsc postoju pojazdów z wydzieleniem miejsca dla osób niepełnosprawnych,
- odtworzenie funkcjonalnych elementów amfiteatru i widowni tj. wymiana balustrady i nawierzchni amfiteatru, budowa zadaszenia amfiteatru, przebudowa widowni wraz z utwardzeniem jej nawierzchni, budowa oświetlenia amfiteatru i widowni,
- zachowanie zdrowego drzewostanu, usunięcie drzew chorych i nierokujących szans

na przeżycie, samosiejek, likwidacja dużego zacienienia parku,

- zagospodarowanie całości terenu zielenią poprzez utrzymywanie i uzupełnianie składu gatunkowego drzewostanu, wprowadzenie nasadzeń mało wymagających krzewów liściastych i iglastych, założenie trawników, budowa klombów w miejscach wypoczynkowych, zagospodarowanie całości terenu zielenią.
- zagospodarowanie terenu przyległego do budynku GOK
- wprowadzenie elementów małej architektury ławki parkowe, mini palisady, , kosze na śmieci.

Nowe elementy zagospodarowania proponowanym w projekcie to:

- niewielki plac parkingowy,
- zadaszenie amfiteatru,
- oświetlenie sceny i widowni.

Beneficjenci

Odbiorcami projektu są mieszkańcy m. Werbkowice korzystający rekreacyjnie z miejscowego parku i zieleńców wypoczynkowych, mieszkańcy całej gminy Werbkowice oraz przyjezdni goście w tym przede wszystkim mieszkańcy, oraz turyści biorący udział w wydarzeniach społeczno-kulturalnych, które będą organizowane w wyremontowanym amfiteatrze.

Przeznaczenie

Projekt przewiduje dostosowanie funkcji parku do współczesnych potrzeb mieszkańców wsi Werbkowice, całej gminy oraz turystów. Funkcja turystyczno-kulturalna, edukacyjna - amfiteatr i związane z nim wydarzenia kulturalno-edukacyjne; Funkcja rekreacyjna, wypoczynkowa - alejki spacerowe z ławkami, miejsca wypoczynkowe,

Zakres projektu

Przedmiotem inwestycji będzie:

Zagospodarowanie parku gminnego zielenią, budowa ciągów spacerowych (alejek), przebudowa amfiteatru, budowa miejsc postoju pojazdów tj:

- inwentaryzacja istniejącego drzewostanu ze wskazaniem drzew w złej kondycji zdrowotnej do usunięcia, zagospodarowanie terenu zielenią, budowa klombów i miejsc wypoczynkowych, założenie trawników, nasadzenia krzewów i roślin mało wymagających, nawiezieni ziemi urodzajnej,
- budowa utwardzonych nawierzchni spacerowych (alejek z kostki brukowej) i miejsc wypoczynkowych na terenie parku małego, jak i w parku przy amfiteatrze.
- likwidacja boiska i utworzenie miejsca rekreacyjno-wypoczynkowego (budowa klombu, nasadzenie drzew.
- zagospodarowanie terenu przyległego do budynku GOK wymiana istniejącej

nawierzchni z płytek chodnikowych na kostkę betonową,

- przebudowa nie funkcjonalnych obecnie obiektów tj. amfiteatru wraz z widownią, budowa zadaszenia amfiteatru, wymiana balustrady, ułożenie nowej nawierzchni, przebudowa widowni, budowa przyłącza energetycznego, budowa oświetlenia amfiteatru i widowni
- wyposażenie parku w elementy małej architektury: kosze parkowe, ławki parkowe,
- budowa parkingu dla budynku przedszkola

Rezultaty projektu:

W wyniku realizacji projektu powstanie: uporządkowany park o łącznej powierzchni 1,2 ha z: alejkami spacerowymi, amfiteatrem, widownią uzupełniony o elementy małej architektury, oraz parking. Realizacja zamierzenia w znacznym stopniu przyczyni się do zwiększenia funkcji turystyczno-kulturalnej miejscowości. Projekt jest zgodny z zakładanymi kierunkami rozwoju gminy i miejscowości ujętymi w Planie Rozwoju Lokalnego Gminy Werbkowice oraz Lokalnej Strategii Rozwoju LGD "Lepsze jutro".

Zadanie 4

Nazwa zadania

Zakup pojemników do selektywnej zbiórki śmieci.

Cel zadania:

Ochrona środowiska i racjonalne gospodarowanie zasobami przyrodniczymi.

Harmonogram realizacji	Kwota końcowa i wskazanie źródła jej pozyskania.
2010	10 000 zł - zadanie zostanie sfinansowane ze środków własnych Gminy.

Zadanie 5

Nazwa zadania:

Budowa kompleksu sportowego w Werbkowicach w ramach programu „Moje boisko Orlik 2012”.

Cel zadania:

Udostępnienie dzieciom i młodzieży nowoczesnej infrastruktury sportowej w celu aktywnego uprawiania sportu i rozwoju fizycznego pod okiem trenera-animatora, popularyzacja aktywnego stylu życia, a więc rodzinnych zawodów sportowych, weekendów ze sportem i turystyką.

Harmonogram realizacji	Kwota końcowa i wskazanie źródła jej pozyskania
2010	1 300 000 zł - wartość dofinansowania maksymalnie 666000 zł kosztów kwalifikowanych z Ministerstwa Sportu i Urzędu Marszałkowskiego Województwa Lubelskiego. Pozostałe - środki własne Gminy Werbkowice

Zadanie 6

Nazwa zadania:

Utworzenie szkolnego placu zabaw w ramach Rządowego programu „Radosna szkoła” w ZS w Werbkowicach.

Cel zadania:

Utworzenie lub modernizacja szkolnego placu zabaw ułatwi realizowanie nowej podstawy programowej kształcenia ogólnego, wczesne diagnozowanie deficytów rozwojowych oraz deficytów wynikających z zaniedbań środowiskowych wśród dzieci, a następnie podejmowanie działań usprawniających, a także przyczyni się do podejmowania działań stymulujących wszechstronny rozwój dziecka oraz działań korygujących zaburzone funkcje i struktury poznawcze.

Harmonogram realizacji	Kwota końcowa i wskazanie źródła jej pozyskania
2010	120 288 zł - 50% kosztów kwalifikowanych zadania dofinansowane z Programu Rządowego „Radosna Szkoła”; pozostałe jako własny Gminy Werbkowice

Zadanie 7

Nazwa zadania:

Utwardzenie i ogrodzenie targowiska

Cel zadania:

Harmonogram realizacji	Kwota końcowa i wskazanie źródła jej pozyskania
2010	42 000 zł - inwestycja w 100% sfinansowana ze środków własnych Gminy Werbkowice

Zadanie 8

Nazwa zadania:

„Staszicowski szlak” tworzenie rowerowej trasy turystycznej wraz z budową, przebudową i wyposażeniem obiektów infrastruktury turystycznej.

Cel zadania:

Przygotowanie obszarów LGD do pełnienia funkcji turystycznych i rekreacyjnych.

Harmonogram realizacji	Kwota końcowa i wskazanie źródła jej pozyskania
2010 - 11	106 000 zł - 75% kosztów kwalifikowanych zadania dofinansowane przez Europejski Fundusz Rolny z PROW - działanie: Lider; pozostałe jako wkład własny Gminy Werbkowice

Opis zadania powstanie w późniejszym czasie, gdyż zadanie jest działaniem wspólnym wszystkich członków LGD i powstanie jako infrastruktura kompleksowa a tym samym spójna u wszystkich partnerów, a w obecnym czasie nie istnieje jeszcze koncepcja

wytyczenia trasy turystycznej wraz z budową, przebudową i wyposażeniem obiektów infrastruktury turystycznej.

Zadanie 9

Nazwa zadania

Promocja dziedzictwa i dorobku sztuki ludowej, twórczości kulturalnej i artystycznej Gminy Werbkowice

Cel zadania:

Promocja obszaru Gminy Werbkowice oraz jego walorów przyrodniczych i kulturowych

Realizacja projektu wpłynie na możliwość efektywnego wykorzystania i upowszechnienia walorów przyrodniczych i kulturalnych gminy. Planowane formy inscenizacyjne w postaci festynów, koncertów, wystaw, warsztatów, a także wydawnicze w postaci m. in. folderów i innych wpłynie na rozwój i rozpropagowanie walorów nie miejscowości Werbkowice, ale i całej gminie. Projekt ma także duże znaczenie dla rozwoju turystyki oraz możliwość rozwinięcia nowej działalności gospodarczej (gastronomia, baza noclegowa) wśród mieszkańców miejscowości. Projekt wykorzystuje wszystkie najważniejsze walory kulturowe oraz krajobrazowe Werbkowic, oraz lokalizację.

Harmonogram realizacji	Kwota końcowa i wskazanie źródła jej pozyskania.
2010 - 11	32 500 zł, 70% kosztów kwalifikowanych zadania dofinansowanie przez Europejski Fundusz Rolny z PROW - działanie: Lider - małe projekty, pozostała kwota wkład własny Gminy Werbkowice

Zadanie 10

Nazwa zadania:

Budowa drogi gminnej Nr 111275L (ul. Sikorskiego) w m. Werbkowice oraz drogi dojazdowej tworzącej jeden ciąg drogowy - umożliwiając połączenie drogi krajowej z droga powiatową Nr 3287L.

Cel zadania:

Wsparcie rozbudowy lokalnego systemu transportowego zapewniającego wzrost atrakcyjności lokalnej oraz możliwości inwestycyjnych w miejscowości Werbkowice, poprawa dostępności komunikacyjnej miejscowości i powiązanie z krajowym układem transportu.

Harmonogram realizacji	Kwota końcowa i wskazanie źródła jej pozyskania
2010 - 2012	1 200 000 zł - zadanie zostanie sfinansowane w 50% ze środków ministerstwa (Narodowy Fundusz Przebudowy Dróg), pozostałe to środki własne gminy.

Zadanie 11

Nazwa zadania:

Budowa dróg wewnątrzsiedlowych w miejscowości Werbkowice: ul. Buczyńskiego, Wspólna i Kryształowa.

Cel zadania:

Zwiększenie płynności ruchu, poprawy bezpieczeństwa komunikacyjnego oraz zwiększenia dostępności komunikacyjnej.

Harmonogram realizacji	Kwota końcowa i wskazanie źródła jej pozyskania
2010 - 2012	1 200 000 zł - zadanie sfinansowane ze środków Gminy Werbkowice w 100%.

Zadanie 12

Nazwa zadania:

Budowa sieci kanalizacji sanitarnej w Werbkowicach.

Cel zadania:

Celem głównym jest poprawa stanu, zachowanie bioróżnorodności i zapobieganie degradacji środowiska naturalnego oraz zapewnienie dostępu do infrastruktury komunalnej niezagrażającej zdrowiu i życiu mieszkańców.

Realizacja celu głównego przyczyni się do poprawy warunków i standardów życia mieszkańców obszaru projektu oraz zwiększenia atrakcyjności gospodarczej gminy i regionu. Szczególne znaczenie celu projektu wynika z zagrożeń płynących z niedostatecznej jakości wody pitnej zanieczyszczanej związkami.

Harmonogram realizacji	Kwota końcowa i wskazanie źródła jej pozyskania
2010 - 2013	7 808 185,83 zł - 72,39% kosztów kwalifikowanych dofinansowana z Europejskiego Funduszu Rozwoju Regionalnego. Pozostałe - jako wkład własny Gminy Werbkowice.

Zadanie 13

Nazwa zadania:

Budowa dróg wewnątrzsiedlowych w m. Werbkowice: ul. Polna, Słoneczna, Ks. Klingera, Kościuszki.

Cel zadania:

Zwiększenia dostępności komunikacyjnej, zwiększenie płynności ruchu oraz poprawy bezpieczeństwa komunikacyjnego.

Harmonogram realizacji	Kwota końcowa i wskazanie źródła jej pozyskania
2010 - 2014	1 500 000 zł - zadanie sfinansowane ze środków własnych Gminy Werbkowice w 100%.

Zadanie 14

Nazwa zadania:

Remont, termomodernizacja wraz z wyposażeniem GOK w Werbkowicach.

Cel zadania:

Stworzenie korzystnych warunków do wszechstronnego rozwoju społeczności wiejskiej.

Cele pośrednie:

Wzmocnienie procesów integracyjnych w społeczności regionalnej poprzez wzrost znaczenia kultury i turystyki.

Harmonogram realizacji	Kwota końcowa i wskazanie źródła jej pozyskania
2012 - 2013	410 000 zł - 75% kosztów kwalifikowanych zadania dofinansowane przez Europejski Fundusz Rolny z PROW - działanie: Lider - Odnowa i rozwój wsi; pozostała - kwota wkład własny Gminy Werbkowice.

Planowane przedsięwzięcie ukierunkowane jest na przeprowadzenie remontu, termomodernizacji i wyposażenia budynku GOK w Werbkowicach. Ostatecznie projekt zakłada pełne udostępnienie pomieszczeń GOK na cele kulturalne, społeczno-edukacyjne, turystyczne oraz pełniejsze przystosowanie istniejącej infrastruktury do potrzeb mieszkańców, a także turystów, którzy będą mieli możliwość zapoznania się i brania udziału w wydarzeniach artystycznych przedstawiających bogatą spuściznę ziemi Werbkowickiej /w tym udział w lokalnych targach turystycznych, warsztatach kulinarnych organizowanych przez licznie reprezentowane na terenie gminy Koła Gospodyń Wiejskich, będą mogli zapoznać się z lokalną historią i obyczajami oraz innymi./

GOK w Werbkowicach stanowi centrum kulturalno-oświatowe miejscowości. Jest miejscem spotkań mieszkańców Werbkowic na imprezach kulturalnych, integrujących społeczność wiejską. Służy również realizacji wspólnych przedsięwzięć na rzecz poprawy warunków i jakości życia na wsi. Takie obiekty kulturalne odgrywają niebagatelną rolę w tworzeniu poczucia przynależności do wspólnego terytorium oraz w kreowaniu aktywności kulturalnej jego mieszkańców. Sprzyjają tworzeniu amatorskich ruchów artystycznych i kultywowaniu regionalnego dziedzictwa kulturowego, które to działania stworzą potencjał turystyczno-kulturalny miejscowości. Obiekt dzięki przeprowadzonym działaniom ma szansę w pełni spełniać swoje funkcje, służące integracji społeczności wiejskiej i regionalnej edukacji kulturowej i turystycznej.

Projekt mający na celu remont, termomodernizację i wyposażenia budynku GOK w Werbkowicach jest zgodny z zakładanymi kierunkami rozwoju gminy i miejscowości ujętymi w **Planie Rozwoju Lokalnego Gminy Werbkowice oraz Lokalnej Strategii Rozwoju LGD "Lepsze jutro"**.

Przedmiot projektu, Gminny Ośrodek Kultury w Werbkowicach znajduje się na działce nr 763/1 zgodnie z planem sytuacyjnym: obręb Werbkowice.

Budowę Gminnego Ośrodka Kultury w Werbkowicach rozpoczęto w 1963 roku.

Zaprojektowana architektura nawiązywała do obiektów wielokubaturowych, zlokalizowanych w tej części miejscowości (w pobliżu znajduje się osiedle bloków wielorodzinnych). Budynek posiada dwie kondygnacje nadziemne i jedną kondygnację podziemną (piwnicę). Powierzchnia użytkowa budynku wynosi 1000m². W budynku wyodrębniono 23 pomieszczenia, w tym pomieszczenia użytkowe to: pracownia plastyczna i muzyczna, sala konferencyjna i widowiskowa, herbaciarnia, biblioteka i czytelnia, pomieszczenia administracyjno-biurowe.

Planowane działania obejmują remont i wyposażenie budynku, m. in:

- roboty zewnętrzne-pokrycia rynien i rur spustowych, remont elewacji (m. in. uzupełnienie istniejących tynków z odnowieniem elewacji z cokołem i wykonanie tynków zewnętrznych szlachetnych), osadzenie podokienników stalowych, wykonanie (odtworzenie) opaski odbojowej wokół budynku z uzupełnieniem izolacji pionowej fundamentów oraz inne drobne prace zewnętrzne;
- roboty wewnętrzne - m. in.: wymiana instalacji elektrycznych z osprzętem, uzupełnienie malowania pomieszczeń po robotach instalacyjnych, inne drobne roboty remontowe; wyposażenie sprzętowe na potrzeby funkcjonowania jednostki GOK.

Zadanie 15

Nazwa zadania:

Realizacja zadań wynikających z ustawy o samorządzie gminnym, a na mocy utworzenia funduszu sołectkiego możliwych do realizacji przez sołectwo Werbkowice.

Cel zadania:

Zaspokojenie zbiorowych potrzeb wspólnoty miejscowości Werbkowice.

Harmonogram realizacji	Kwota końcowa i wskazanie źródła jej pozyskania.
2010 - 20 (corocznie)	Ok. 20 000zł rocznie. Środki z funduszu sołectkiego.

W roku 2010 przewidziane jest do realizacji zadanie pt. „Remont placu handlowego w centrum Werbkowic” wartość zadania 20 005 zł.

Realizacja zadań obejmująca sprawy:

1. ładu przestrzennego, gospodarki nieruchomościami, ochrony środowiska i przyrody oraz gospodarki wodnej,
2. gminnych dróg, ulic, mostów, placów oraz organizacji ruchu drogowego,
3. wodociągów i zaopatrzenia w wodę, kanalizacji, usuwania i oczyszczania ścieków komunalnych, utrzymania czystości porządku oraz urządzeń sanitarnych, wysypisk i unieszkodliwiania odpadów komunalnych,
4. lokalnego transportu zbiorowego,
5. ochrony zdrowia,
6. pomocy społecznej, w tym ośrodków i zakładów opiekuńczych,
7. gminnego budownictwa mieszkaniowego,
8. edukacji publicznej,

9. kultury, w tym bibliotek gminnych i innych instytucji kultury oraz ochrony zabytków i opieki nad zabytkami,
10. kultury fizycznej i turystyki, w tym terenów rekreacyjnych i urządzeń sportowych,
11. targowisk i hal targowych,
12. zieleni gminnej i zadrzewień,
13. cmentarzy gminnych,
14. porządku publicznego i bezpieczeństwa obywateli oraz ochrony przeciwpożarowej i przeciwpowodziowej, w tym wyposażenia i utrzymania gminnego magazynu przeciwpowodziowego,
15. utrzymania gminnych obiektów i urządzeń użyteczności publicznej oraz obiektów administracyjnych,
16. polityki prorodzinnej, w tym zapewnienia kobietom w ciąży opieki socjalnej, medycznej i prawnej,
17. wspierania i upowszechniania idei samorządowej, w tym tworzenia warunków do działania i rozwoju jednostek pomocniczych i wdrażania programów pobudzania aktywności obywatelskiej;
18. promocji gminy,
19. współpracy z organizacjami pozarządowymi,
20. współpracy ze społecznościami lokalnymi i regionalnymi innych państw.

Zadanie 16

Nazwa zadania:

Usuwanie azbestu z obiektów publicznych i prywatnych na terenie Gminy Werbkowice.

Cel zadania:

Odbudowa, remont, przebudowa i rozbudowa podstawowej infrastruktury oraz poprawa stanu środowiska-usuwanie azbestu z obiektów publicznych i prywatnych.

Harmonogram realizacji	Kwota końcowa i wskazanie źródła jej pozyskania.
2011 - 20	Ok. 759 000 zł, średnio rocznie ok. 126 000pln, Środki w ramach Szwajcarskiego Mechanizmu Finansowego: szwajcarsko - polskiego programu współpracy i UM Woj. Lubelskiego.

Orientacyjna wielkość azbestu do usunięcia z terenu gminy, 3953-wielkość wynikająca z programu usuwania azbestu. W ramach mechanizmu szwajcarskiego gmina zakłada do usunięcia 330 ton z obiektów prywatnych (55/rocznie).

Zadanie 17

Nazwa zadania:

Budowa przystani kajakowej na rzece Huczwa w km 24+240 w m. Werbkowice wraz z zagospodarowaniem otoczenia i zakupem wyposażenia

Cel zadania:

Stworzenie korzystnych warunków do wszechstronnego rozwoju społeczności pod względem turystycznym w miejscowości Werbkowice, poprzez efektywne wykorzystanie zasobów własnych oraz ich rozwój i waloryzacja.

Zakres prac:

1. Roboty przygotowawcze
2. Roboty ubezpieczeniowe
3. Roboty konstrukcyjne
4. Budowa komunikacyjna - mostek
5. Wyposażenie przystani
6. Zagospodarowanie terenu

Roboty wykonane będą na terenie przyległym do rzeki Huczwy w Werbkowicach, na działce nr 647 i 1180.

Przez miejscowość jak przez większą część gminy przepływa rzeka Huczwa. Rzeka w swoim biegu pokonuje przepiękny szlak z ogromną ilością zaułków, meandrów i zakręcików. Przebiega przez piękne tereny. Osoby ciekawe przyrody mają do obejrzenia przyległe łąki, lasy, bogactwo zwierzyzny, roślinności i pięknych pejzaży. Pomimo naturalnej atrakcyjności rzeki i przyległego do niej obszaru, ciek wodny jest bardzo rzadko uczęszczany przez ludność miejscową i przyjezdnych. Brak należytej infrastruktury (przystani kajakowych z otoczeniem, a także wyposażenia wodnego /kajaki/). Sytuacja ta jest niezadowolająca i należy podjąć niezwłoczne działania, aby wykreować nowy, pozytywny wizerunek miejscowości i obszaru gminy, jako doskonałego celu podróży, miejsca atrakcji turystycznych i rekreacyjnych dla mieszkańców i przyjezdnych, dobrej infrastruktury.

Miejscowa ludność i turyści powinni wykorzystywać bogactwo walorów przyrodniczych, jak również czerpać korzyści z rozwoju turystyki przyczyniającej się do wzrostu gospodarczego, tworzenia z czasem nowych miejsc pracy oraz promocji lokalnej. Walory środowiska naturalnego w połączeniu z potencjałem kulturowym oraz korzystnym położeniem czynią z miejscowości i gminy atrakcyjne miejsce do zwiedzania i wypoczynku.

Niski poziom rozwoju infrastruktury turystycznej i rekreacyjnej miejscowości jest podstawową barierą w wielofunkcyjnym rozwoju obszarów wiejskich. Ograniczone możliwości finansowe na realizowanie nowych zamierzeń nie pozwalają na odpowiednie zaspokajanie potrzeb mieszkańców wsi, a także przyjezdnych.

Potrzeba budowania przystani wraz z jej zagospodarowaniem i wyposażeniem w kajaki, uzasadniona jest szczególnie na tym obszarze, na którym brakuje alternatywnych form aktywizujących turystycznie i rekreacyjnie mieszkańców i przyjezdnych, a takie miejsce może stanowić jedyny tego typu element w miejscowości. Mieszkańcy Werbkowic - terenu wiejskiego, często nie mają tak wielu możliwości spędzania wolnego czasu i wypoczynku, jak mieszkań-

cy miast. Jednocześnie, warunki życia i pracy na wsi nie dają mieszkańcom możliwości na odpowiednie zorganizowanie rekreacji i wypoczynku. Brak bezpiecznego miejsca rekreacji wodnej powoduje niedostateczne zainteresowanie rzeką jako obiektem infrastrukturalnym społecznie, ma to także wpływ na zmniejszenie tożsamości i integralności wsi, przez co niemożliwe jest również kreowanie atrakcyjności turystycznej Werbkowic, pomimo zachowania zakorzenionych w jej kulturze tradycji i wartości. Widoczny jest niedobór odpowiedniego miejsca wykorzystującego zasoby wodne, gdzie można by było organizować różnego rodzaju imprezy turystyczne i rekreacyjne krzewiące rozwój fizyczny i duchowy, integrujące mieszkańców i przyjezdnych.

Zagospodarowanie miejsca rekreacji poprzez realizację zamierzenia projektowego w dużym stopniu poprawiłoby życie tutejszym mieszkańcom, jak i osobom odwiedzającym miejscowość. Budowa przystani pozwoli na zagospodarowanie czasu wolnego społeczności, w tym dzieci i młodzieży, sprawi, że niebezpieczne korzystanie z rzeki, nieuzbrojonej w bezpieczną infrastrukturę z wykorzystaniem nie odpowiednich przedmiotów pływających /stare pontony i kajaki/, stanie się bezpieczne i estetyczne. Zadanie zaspokoi potrzeby mieszkańców miejscowości, poprawi estetykę wsi. Przede wszystkim zostanie stworzone ogólnodostępne, bezpieczne i atrakcyjne miejsce do spędzania przez mieszkańców i przyjezdnych czasu wolnego w sposób aktywny i rodzinny. Niezbędnym przy budowie infrastruktury jest zakup kajaków z wyposażeniem. Miejscowa ludność nie posiada tego typu nowoczesnych i bezpiecznych przedmiotów, co wynika z niskiego poziomu dochodowości mieszkańców. Zakupione wyposażenie bezpłatnie udostępniane, sprawi, że wybudowana infrastruktura zacznie tętnić życiem w aspekcie społeczno-rekreacyjnym. Pozwoli mieszkańcom na pełne korzystanie z wybudowanych urządzeń, w pełni wykorzystując zasoby wodne. Dzięki budowie nastąpi podniesienie się standardu życia mieszkańców Werbkowic, podniesienie atrakcyjności turystycznej oraz zaspokojenie potrzeb rekreacyjno-społecznych mieszkańców. Turystom zostanie zaoferowana możliwość spełnienia ich potrzeb i osiągnięcia korzyści m.in.: w postaci poznania krajobrazów regionu od innej strony, sprawdzenia swoich możliwości podczas zmagani wodnych i nie tylko.

Niezbędnym przy budowie infrastruktury jest zakup kajaków z wyposażeniem. Miejscowa ludność nie posiada tego typu nowoczesnych i bezpiecznych przedmiotów, co wynika z niskiego poziomu dochodowości mieszkańców. Zakupione wyposażenie bezpłatnie udostępniane, sprawi, że wybudowana infrastruktura zacznie tętnić życiem w aspekcie społeczno - rekreacyjnym. Pozwoli mieszkańcom na pełne korzystanie z wybudowanych urządzeń, w pełni wykorzystując zasoby wodne.

Zakupione wyposażenie /z wyjątkiem przyczepki do transportu kajaków/ udostępnione będzie bezpłatnie i ogólnodostępne zarówno dla mieszkańców miejscowości, jak i dla przyjezdnych /turystów/.

Zakłada się, że:

- aby wypożyczyć sprzęt należyć będzie okazać dokument tożsamości ze zdjęciem (dowód osobisty, paszport, prawo jazdy). W przypadku, jeśli wydający sprzęt uzna

wypożyczającego za niewiarygodnego, bez uzasadnienia może odmówić wypożyczenia sprzętu.

- nie będą również obsługiwane osoby pod wpływem alkoholu lub innych środków odurzających, a także osoby niepełnoletnie. Osoby nieletnie będą mogły używać sprzętu tylko pod opieką osób pełnoletnich, które ponoszą pełną odpowiedzialność za nie, za ich zachowanie i ewentualne szkody.
- za zgubienie, kradzież oraz zniszczenia nieodwracalne sprzętu zakłada się, że wypożyczający zwróci równowartość wypożyczonego sprzętu w wysokości 100% ceny rynkowej.
- wyposażenie będzie przechowywane w zamkniętym pomieszczeniu, należącym do gminy/sołectwa znajdującym się na działce gminnej,
- opieka nad sprzętem powierzona będzie osobom reprezentującym miejscowość /sołectwo, członkowie rady sołeckiej/,
- wydawanie sprzętu powierzone będzie osobie/om działającym społecznie i nieodpłatnie; dane personalne tych osób będą udostępnione do publicznej wiadomości, wraz z kontaktem celem wypożyczenia sprzętu.
- sprzęt będzie dostępny do wypożyczenia przez 7 dni w tygodniu w miesiącach umożliwiających w sposób bezpieczny uprawianie spływów rzecznych.

Dla wielu słabiej uprzemysłowionych, ale atrakcyjnych pod względem środowiska naturalnego i zasobów dziedzictwa kulturalnego regionów Polski, turystyka stanowi podstawową szansę rozwojową. Jej wykorzystanie wymaga jednak wsparcia inicjatyw lokalnych przez władze publiczne, które wyznaczają szlaki turystyczne i wodne, obszary społeczno- kulturalne i rekreacyjne oraz pomagają w rozbudowie niezbędnej infrastruktury. W turystyce upatruje się szansę na rozwój społeczny w zakresie terytorialnym i ludnościowym, turystyka wpływa także na pozarolniczą aktywności zawodową oraz podniesieni konkurencyjności lokalnej. Działania wykorzystujące zasoby środowiska przyrodniczego jako istotnego potencjału rozwojowego; są wsparciem stanu materialnego oraz rozwoju inwestycji; inicjatyw na rzecz rozwoju turystyki, przyczyniając się do zwiększania liczby miejsc pracy i wpływające na wzrost konkurencyjności. Dzięki realizacji zamierzenia projektowego podniesie się standard życia mieszkańców Werbkowic, podniesie atrakcyjność turystyczna oraz zostaną zaspokojone potrzeby społeczne i rekreacyjno-sportowe mieszkańców miejscowości Werbkowice.

Postawiony cel służy alternatywnemu wyborowi dla mieszkańców, na spędzenie wakacji czy urlopu, poprawiając ich poziom życia. Służy integracji, jest potrzebą lepszego zagospodarowania posiadanych, świetnie nadających się do tego celu terenów.

Harmonogram realizacji	Kwota końcowa i wskazanie źródła jej pozyskania
2013-2014	79.000 zł-zadanie% dofinansowane przez Europejski Fundusz Rolny z PROW w ramach działania Leader, pozostałe jako wkład własny Gminy Werbkowice

Zadanie 18

Nazwa zadania: Sołecki spływ kajakowy

Cel zadania:

Organizowanie imprez ma na celu integrację społeczności lokalnej, a także umożliwia aktywne spędzenie wolnego czasu.

Harmonogram realizacji	Kwota końcowa i wskazanie źródła jej pozyskania
2014-20 (corocznie)	Organizowanie imprez - 1500 zł tys. z funduszu sołeckiego

Zadanie 19

Nazwa zadania: Wydarzenia społeczno - kulturalne /festyny, przeglądy muzyki ludowej, podwórkowej/

Cel zadania:

Organizowanie imprez ma na celu integrację społeczności lokalnej, a także umożliwia aktywne spędzenie wolnego czasu.

Harmonogram realizacji	Kwota końcowa i wskazanie źródła jej pozyskania
2014-20 (corocznie)	Organizowanie imprez - 10 000 zł tys. z budżetu gminy

Zadanie 20

Nazwa zadania: Wydarzenia sportowo-rekreacyjne

Cel zadania:

Organizowanie imprez ma na celu integrację społeczności lokalnej, a także umożliwia aktywne spędzenie wolnego czasu.

Harmonogram realizacji	Kwota końcowa i wskazanie źródła jej pozyskania
2014-20 (corocznie)	Organizowanie wydarzeń - 10 000 zł tys. z budżetu gminy

6. Opis obszaru o szczególnym znaczeniu dla zaspokojenia potrzeb mieszkańców, sprzyjającego nawiązaniu kontaktów społecznych, ze względu na położenie oraz cechy funkcjonalno-przestrzenne

1. Obszar zlokalizowany w ścisłym centrum miejscowości u zbiegu 2 głównych dróg przebiegających przez miejscowość Werbkowice -(ul. Zamojska droga krajowa nr K-74 Sulejów - Granica Państwa., ul. Piłsudskiego droga 3421L Werbkowice - Tyszowce - Grabowiec - Łaszczów). W obrębie wskazanego obszaru znajdują się najważniejsze instytucje gminne o znaczeniu administracyjnym i gospodarczym - Urząd Gminy wraz z jego jednostkami, Posterunek Policji, Bank. W pobliżu umiejscowione są punkty gospodarcze o różnorodnej branży w większości w przedmiocie handlowo - usługowym. Wymienione instytucje położone są wzdłuż drogi krajowej, patrząc w kierunku Zamościa, po jej prawej stronie. Po drugiej stronie ulicy vis a vis budynku Urzędu Gminy rozlega się park gminny, stanowiący miejsce spacerów, odpoczynku, rekreacji mieszkańców oraz zabaw dla dzieci. W parku usytuowany jest amfiteatr z widownią, będący miejscem występów artystycznych, obchodów uroczystości państwowych oraz imprez plenerowych. Przy skrzyżowaniu ul. Piłsudskiego i Zamojskiej, na krańcu parku, znajduje się Gminny Ośrodek Kultury, w którym skupia się życie kulturalne zarówno mieszkańców miejscowości Werbkowice, jak i całej Gminy. W GOK organizowane są różnego rodzaju kółka zainteresowań, wystawy prac plastycznych werbkowickiej młodzieży, występy artystyczne oraz imprezy okolicznościowe. Przy budynku GOK-u usytuowany jest pomnik upamiętniający walki w latach 1918-1920 r. Co roku pod pomnikiem odbywają się obchody uroczystości państwowych, składane są wieńce oraz zapalane znicze jako symbol pamięci. Naprzeciwko domu kultury po drugiej stronie ulicy znajdują się kolejne punkty handlowo-usługowe, usytuowane częściowo przy drugiej części parku. Przedstawiony powyżej obszar ze względu na położenie oraz cechy funkcjonalno-przestrzenne odgrywa rolę centrum, czyli obszaru o szczególnym znaczeniu dla zaspokojenia potrzeb mieszkańców, sprzyjającego integracji społeczeństwa oraz nawiązywaniu kontaktów społecznych. To właśnie w tym miejscu znajduje się centrum kulturalno - towarzyskie oraz handlowo-usługowe miejscowości Werbkowice.

Niestety jak wynika z analizy przedstawionej w powyższym dokumencie, teren ten wymaga niezbędnej interwencji naprawczej. *W pierwszej kolejności dotyczących przede wszystkim "kompleksu" społeczno-kulturalnego z rozbudową funkcji turystycznej, a mianowicie terenu parku wraz z amfiteatrem i przyległą infrastrukturą oraz budynku GOK - /zadanie zrealizowane według harmonogramu POM/. Urządzenie parku w sposób przyjazny dla mieszkańców i turystów wytworzyło zorganizowaną wspólną przestrzeń i powiązało ją z pozostałymi znaczącymi elementami miejscowości i ciągami komunikacyjnymi. Uzupełniło ofertę miejscowości, tworząc infrastrukturę nie tylko dla dzieci i ich rodziców, ale osób starszych oraz niepełnosprawnych. Powstało miejsce wytchnienia dla turystów korzystających z atrakcji turystycznych na terenie miejscowości, jak i całej*

gminy. Funkcjonalność GOK, jego przystosowanie do pełnienia swoich zadań sprawiło, że mieszkańcy, goście w tym turyści odwiedzający miejscowość mają możliwość spotykania się na imprezach kulturalnych oraz okolicznościowych integrujących społeczność miejscowości. Przedsięwzięcie zapoczątkowało realizację wspólnych działań mieszkańców na rzecz poprawy warunków i jakości życia na wsi -

Dostępność obszaru:

- dostępność mobilna: droga krajowa 74, droga 3421L; przystanki z zatokami autobusowymi po obu stronach ul. Zamojskiej oraz jeden przy ul. Piłsudskiego; parking: przy budynku Urzędu Gminy; parking: przy i naprzeciwko Gminnego Ośrodka Kultury;
- dostępność piesza: ciągi piesze wzdłuż drogi krajowej /ul. Zamojska/ i drogi 3421L /ul. Piłsudskiego/; ciągi komunikacyjne-alejki spacerowe w parku.

Dane i potrzeby zamieszczone w powyższym punkcie /opisie/ uzupełnione są innymi zapisami ww. dokumencie m. in. w pozycji "Struktura przestrzenna miejscowości", "Obiekty i tereny" oraz "Planowane zadania inwestycyjne i przedsięwzięcia aktywizujących społeczność lokalną", stanowiąc komplementarną całość opisu miejscowości, jej charakterystyki i potrzeb.

- 1 - Siedziba urzędu Gminy wraz z jego jednostkami; Bank, Posterunek Policji
- 2 - Park Gminny
- 3 - Amfiteatr, widownia
- 4 - Gminny Ośrodek Kultury
- 5 - Pomnik Józefa Piłsudskiego
- 6 - Plac przy GOK-u - letnie miejsce rekreacji
- 7 - Przedszkole Samorządowe
- 8 - Plac Handlowy
- A - punkty handlowe
- B - punkty usługowe
- C - przystanki autobusowe z zatokami



- ciągi piesze
- ciągi komunikacyjne
- obszar gminnego parku
- amfiteatr

Wizualizacja obszaru nr 1 o szczególnym znaczeniu dla zaspokojenia potrzeb mieszkańców, sprzyjającego nawiązaniu kontaktów społecznych, ze względu na położenie oraz cechy funkcjonalno-przestrzenne - ujęcie z lotu ptaka

Ze względu na specyfikę położenia miejscowości, jej strukturę przestrzenną i wielkość, drugim obszarem w miejscowości Werbkowice o szczególnym znaczeniu dla zaspokojenia potrzeb mieszkańców, będącym miejscem aktywnego wypoczynku i rekreacji, sprzyjającego nawiązaniu kontaktów społecznych, ze względu na położenie oraz cechy funkcjonalno-przestrzenne jest Stadion sportowo - rekreacyjny z przyległą do niego

infrastrukturą oraz rzeka Huczwa w tym miejscu znajduje się centrum sportowo - rekreacyjne. Jak scharakteryzowano w rozdziale tego dokumentu pt. "Obiekty i tereny" obiekt usytuowany jest przy rzece Huczwie, przy drodze krajowej nr 74 i wraz z całą infrastrukturą znajduje się na działkach o numerach ewidencyjnych: 646, 647, 648/2 i zajmuje powierzchnię łącznie ok. 5 ha. Teren działek, na których leży boisko, nachylony jest w kierunku południowym. Obiekt składa się z: dwóch boisk sportowo-rekreacyjnych, w tym jednym zmodernizowanym w wyniku realizacji POM, drugim boiskiem pełniącym funkcje treningowe, rekreacyjno-sportowe, społeczno-kulturowe; zadaszonych trybun, budynku socjalnego, w którym znajdują się pomieszczenia miejscowego klubu sportowego MLKS „Kryształ” Werbkowice oraz koło wędkarskie. Na kompleksie cotygodniowo w sezonie odbywają się mecze piłkarskie, ponadto wszelkiego rodzaju wydarzenia artystyczno-kulturalne, rekreacyjne o zasięgu często ponad lokalnym m. in. festyny gminne, dożynki powiatowe, zawody strażackie, wszelkiego rodzaju imprezy rodzinne i integracyjne. Wszystkie te okazje do spotkań przyczyniają się do jeszcze mocniejszej integracji mieszkańców, co jest istotnym elementem rozwoju miejscowości. Stadion jest największą otwartą przestrzenią publiczną w miejscowości Werbkowice, a jej rola jest nie podważalna i wysoka, tak ważna dla zaspokojenia potrzeb mieszkańców, sprzyjająca nawiązaniu kontaktów społecznych.

W planowanej perspektywie */dot. aktualizacji POM do 2020r./* jest uzupełnienie oferty infrastrukturalnej pod kątem dalszego rozwoju turystycznego w aspekcie rekreacji i sportu oraz aspekcie społecznym, poprzez wykorzystanie potencjału endogenicznego */zasobów wodnych/*. Pomimo że miejscowość dysponuje dużymi zasobami przejawiającymi się w walorach środowiskowych */nieuregulowana rzeka, naturalna niezachwiana przyroda, dzięki zwierzęta/*, wymienione zasoby są niewykorzystane ze względu na niedobory w infrastrukturze, której uzupełnienie mogło, by ożywić zarówno lokalny obszar, jak i wpłynąć na ludność zamieszkującą na nim, a tym samym i zbudować korzystne warunki do wszechstronnego rozwoju społeczności pod względem turystycznym. Wprowadzona aktualizacją planu odnowy miejscowości: „Budowa przystani kajakowej na rzece Huczwa w km 24+240 w m. Werbkowice wraz z zagospodarowaniem otoczenia i zakupem wyposażenia” gdzie planowane jest wykorzystanie koryta Huczwy dla potrzeb przystani kajakowej: wykonanie utwardzonego podejścia do przystani kajakowej; wykonanie utwardzonego podejścia od strony schodów; wykonanie zatoczki parkingowej; wykonanie kładki drewnianej; wykonanie pomostu kajakowego */pomost modułowy/*; wykonanie połączenia przystani kajakowej z zastosowaniem pomostu; w ramach wyposażenia: zakup 6 kajaków z wyposażeniem oraz zakup przyczepki samochodowej *(pryczepka koszt niekwalifikowany)* do transportu kajaków.

Funkcjonalność obiektów infrastrukturalnych, ich przystosowanie do pełnienia swoich zadań kładzie potrzebę działań naprawczych, tak aby mieszkańcy, goście w tym turyści odwiedzający miejscowość mogli spotykać się na różnego rodzaju inicjatywach lokalnych m. in.: imprezach sportowych, rekreacyjnych integrujących społeczność. Przedsięwzięcia budowy remontu parku i amfiteatru, stadionu sportowego */oba wykonano zgodnie z planem*

POMI, a następnie inne działania naprawcze i budowlane obiektów /przystani kajakowej/ zapoczątkują realizację wspólnych działań mieszkańców na rzecz poprawy warunków i jakości życia na wsi.

Dostępność obszaru:

- dostępność mobilna: droga krajowa 74; parking przy stadionowy, droga dojazdowa do stadionu od ul. Zamojskiej;
- dostępność piesza: ciągi piesze wzdłuż drogi krajowej/ul. Zamojska/;

1 - Boisko

2 - Boisko sportowo-rekreacyjne

3 - Budynek socjalny

4 - Parking

5 - Plac pełniący funkcję targowiska

6 - Stary kościół

7- planowana przystań z zagospodarowanym otoczeniem



--- ciągi piesze

--- ciągi komunikacyjne

--- rzeka Huczwa

Wizualizacja obszaru nr 2. o szczególnym znaczeniu dla zaspokojenia potrzeb mieszkańców, sprzyjającego nawiązaniu kontaktów społecznych, ze względu na położenie oraz cechy funkcjonalno-przestrzenne - ujęcie z lotu ptaka

7. Wdrożenie i monitorowanie planu

Wdrożenie Planu Odnowy Miejscowości rozpocznie się poprzez wprowadzenie go w życie uchwałą Rady Gminy Werbkowice. Wdrożenie Planu zaleca się Wójtowi Gminy Werbkowice, Radzie Sołectkiej miejscowości Werbkowice oraz Sołtysowi wsi Werbkowice. Monitorowanie każdego przedsięwzięcia - czyli dbanie o prawidłowy jego przebieg przez cały czas jego trwania polega na systematycznym zbieraniu, zestawianiu i ocenie informacji rzeczowych i finansowych w postaci ustalonych wskaźników, które opisują jego postęp i efekty. w monitorowaniu biorą udział wszystkie podmioty oraz komórki organizacyjne Urzędu Gminy w Werbkowicach, oraz Rada Sołectwa Werbkowice, zaangażowane we wdrażanie Planu Odnowy Miejscowości Werbkowice. Oceną wdrażania Planu zajmie się Rada Sołectka.

Harmonogram wdrażania planu odnowy miejscowości:

Lp.	Zadanie	Odpowiedzialni	Termin realizacji
1.	Uchwalenie planu odnowy miejscowości Werbkowice przez Zebranie Wiejskie	Zebranie Wiejskie	Luty 2013
2.	Opracowanie dokumentacji technicznych ze szczególnym uwzględnieniem projektów i zadań mogących uzyskać wsparcie z funduszy strukturalnych	Wójt	Odpowiednio przed planowanym naborem wniosków /2010-2013/ oraz w nowej perspektywie 2014-2020
3.	Realizacja zadań określonych poszczególnymi projektami zgodnie z harmonogramem przyjętym w planie odnowy miejscowości Werbkowice	Wójt, Rada Sołectka	2020

Ze względu na zmieniającą się sytuację społeczno-gospodarczą na skutek zdarzeń wcześniej nie przewidywalnych lub z innych ważnych powodów Plan Odnowy Miejscowości Werbkowice może zostać skorygowany w każdym z jego rozdziałów, o ile wniosek z uzasadnieniem złoży każdy z członków Rady Sołectkiej na ręce Przewodniczącego Rady Sołectkiej. Wniosek taki Przewodniczący Rady Sołectkiej poddaje procedurze uchwalania dokonywanego przez Zebranie Wiejskie i zatwierdzania przez Radę Gminy w formie uchwały.