

**UCHWAŁA NR XLVI/279/2014
RADY GMINY WERBKOWICE**

z dnia 25 czerwca 2014 r.

w sprawie zatwierdzenia Planu Odnowy Miejscowości Strzyżowiec

Na podstawie art. 18, ust. 1, ustawy z dnia 8 marca 1990 r. o samorządzie gminnym (Dz.U. z 2013 r., poz. 594 z późn. zm.) Rada Gminy uchwała, co następuje:

§ 1.

Zatwierdza się Plan Odnowy Miejscowości Strzyżowiec na lata 2014-2021, stanowiący załącznik do uchwały.

§ 2.

Wykonanie uchwały powierza się Wójtowi Gminy.

§ 3.

Uchwała wchodzi w życie z dniem podjęcia.

Przewodniczący Rady
Gminy

Małgorzata Wojturska

Uzasadnienie do Uchwały Nr XLVI/279/2014

Rady Gminy Werbkowice

z dnia 25 czerwca 2014 r.

Opracowanie i uchwalenie planu odnowy miejscowości wynika z rozporządzenia Ministra Rolnictwa i Rozwoju Wsi z dnia 14 lutego 2008 r. w sprawie szczegółowych warunków i trybu przyznawania pomocy finansowej w ramach działania „Odnowa i rozwój wsi” objętego Programem Rozwoju Obszarów Wiejskich na lata 2007-2013”. Zgodnie z § 10 ust. 2 ww. rozporządzenia do wniosku o przyznanie pomocy dołącza się wymienione w formularzu tego wniosku załączniki, w tym: - plan odnowy miejscowości, zawierający w szczególności: a) charakterystykę miejscowości, w której będzie realizowana operacja, b) inwentaryzację zasobów służących odnowie miejscowości, c) ocenę mocnych i słabych stron miejscowości, w której będzie realizowana operacja, d) opis planowanych zadań inwestycyjnych i przedsięwzięć aktywizujących społeczność lokalną w okresie co najmniej 7 lat od dnia przyjęcia planu odnowy miejscowości, w kolejności wynikającej z przyjętych priorytetów rozwoju miejscowości, z podaniem szacunkowych kosztów ich realizacji; Biorąc pod uwagę powyższe, podjęcie uchwały przez Radę Gminy Werbkowice jest uzasadnione.

Załącznik
do Uchwały Nr 279/XVI/2014
Rady Gminy Werbkowice
z dnia 25 czerwca 2014 r.

PLAN ODNOWY MIEJSCOWOŚCI
STRZYŻOWIEC
NA LATA 2014-2021

Spis treści

1. Wprowadzenie.....	3
2. Charakterystyka miejscowości.....	5
2.1. Położenie geograficzne, przynależność administracyjna, powierzchnia, liczba ludności.....	5
2.2. Rys historyczny.....	7
2.2.1. Historia miejscowości Strzyżowiec.....	7
2.2.2. Strzyżowiec w archeologii.....	9
2.3. Struktura przestrzenna.....	9
3. Inwentaryzacja zasobów.....	10
3.1. Środowisko przyrodnicze.....	10
3.1.1. Walory krajobrazu.....	10
3.1.2. Walory klimatu.....	10
3.1.3. Walory szaty roślinnej.....	11
3.1.4. Fauna.....	11
3.1.5. Gleby.....	11
3.2. Dziedzictwo kulturowe.....	12
3.4. Infrastruktura społeczna.....	13
3.5.1. Zaopatrzenie w wodę.....	14
3.5.2. Energia elektryczna.....	14
3.5.3. Ciepłownictwo.....	14
3.5.4. Kanalizacja i gospodarka odpadami.....	15
3.5.6. Komunikacja.....	15
3.5.7. Sieć dróg na terenie gminy Werbkowice.....	15
3.5.8. Sieć telekomunikacyjna.....	16
3.5.9. Zasoby mieszkaniowe.....	16
3.6. Gospodarka i rolnictwo.....	16
3.6.1. Gospodarka.....	16
3.6.2. Rolnictwo.....	16
3.7. Kapitał ludzki.....	17
3.7.1. Rada Sołecka.....	17
3.7.2. Koło Gospodyń Wiejskich.....	18
4. Opis obszaru o szczególnym znaczeniu dla zaspokojenia potrzeb mieszkańców, sprzyjającego nawiązaniu kontaktów społecznych, ze względu na położenie oraz cechy funkcjonalno-przestrzenne.....	18
5. Analiza SWOT – mocnych i słabych stron, szans i zagrożeń.....	20
5.1. Mocne strony.....	21
5.2. Słabe strony.....	21
5.3. Szanse.....	22
5.4. Zagrożenia.....	22
6. Planowane zadania inwestycyjne.....	23
6.1. Zadanie 1.....	24
6.2. Zadanie 2.....	26
6.3. Zadanie 3.....	26
6.4. Zadanie 4.....	26
6.5. Zadanie 5.....	27
6.6. Zadanie 6.....	27
7. Wdrożenie i monitorowanie planu.....	28

1. Wprowadzenie

Rozwój i odnowa obszarów wiejskich stanowi kluczowe wyzwanie dla Polski w okresie integracji z Unią Europejską. Zasadniczym celem jest wzmocnienie działań służących zmniejszaniu dysproporcji i różnic w poziomie rozwoju obszarów wiejskich w stosunku do terenów miejskich. Plan Odnowy Miejscowości jest jednym z najważniejszych elementów odnowy wsi, jej rozwoju oraz poprawy warunków pracy i życia mieszkańców. Sporządzenie i uchwalenie takiego dokumentu stanowi niezbędny warunek przy aplikowaniu o środki finansowe w ramach „Programu Rozwoju Obszarów Wiejskich 2007 – 2013” działanie „Odnowa i rozwój wsi”. Celem działania „Odnowa i rozwój wsi” jest poprawa jakości życia na obszarach wiejskich poprzez zaspokojenie potrzeb społecznych i kulturalnych mieszkańców wsi oraz promowanie obszarów wiejskich. Działanie umożliwi rozwój tożsamości społeczności wiejskiej, zachowanie dziedzictwa kulturowego i specyfiki obszarów wiejskich oraz wpłynie na wzrost ich atrakcyjności turystycznej i inwestycyjnej.

W ramach działania pomocą finansową zostaną objęte projekty dotyczące:

- budowy, przebudowy, remontu lub wyposażenia obiektów:
 - a) pełniących funkcje publiczne, kulturalno-społeczne, rekreacyjne i sportowe;
 - b) służących promocji obszarów wiejskich, w tym propagowaniu i zachowaniu dziedzictwa historycznego, tradycji, sztuki oraz kultury;
- kształtowania obszaru przestrzeni publicznej;
- budowy, remontu lub przebudowy infrastruktury związanej z rozwojem funkcji turystycznych, sportowych lub kulturalno-społecznych;
- zakupu obiektów charakterystycznych dla tradycji budownictwa w danym regionie, w tym budynków będących zabytkami, z przeznaczeniem na cele publiczne;
- odnawiania, eksponowania lub konserwacji lokalnych pomników historycznych, budynków będących zabytkami lub miejsc pamięci;
- kultywowania tradycji społeczności lokalnej oraz tradycyjnych zawodów.

Uwarunkowania Planu Odnowy Miejscowości polegają na tym, że ma on zdecentralizowany, lokalny charakter, obejmuje ograniczony teren jednej miejscowości i przygotowany jest (z udziałem przedstawicieli gminy) z inicjatywy i przez mieszkańców miejscowości. Specyfika planu polega na tym, że jest ukierunkowany na zagadnienia cywilizacyjno-kulturowe, koncentruje się na prostych, lokalnych przedsięwzięciach, które

mają prowadzić do poprawy standardu i jakości życia mieszkańców. Ma mniej progospodarczy, a bardziej pro-społeczny i pro-kulturowy charakter. Dzięki temu może stanowić doskonałe uzupełnienie strategii rozwoju całej gminy, która zazwyczaj koncentruje się na zagadnieniach infrastrukturalnych i gospodarczych.

Celem planu jest podtrzymanie lub odtworzenie atrakcyjności wsi jako miejsca zamieszkania i zaplanowanie oraz przeprowadzenie tego w sposób dostępny, oczekiwany i popierany oraz wykonalny dla lokalnej społeczności. Jest to szczególnie ważne w dzisiejszej sytuacji, gdy miasta oferują konkurencyjną alternatywę zamieszkania, a rolnictwo traci swą atrakcyjność jako źródło utrzymania, co prowadzi m.in. do migracji młodych ludzi, szczególnie tych lepiej wykształconych ze wsi do miasta.

Idea odnowy wsi wyrasta z przekonania, że odnowiona, doinwestowana i ożywiona kulturowo wieś odzyska swoją atrakcyjność jako miejsce zamieszkania, zapewni swoim mieszkańcom godziwy standard i jakość życia oraz zdoła zatrzymać młodzież na miejscu. Nie jako „mini-miasto”, wysoko zurbanizowana i konkurująca z ośrodkami miejskimi bogactwem oferty, ale właśnie jako „nowa wieś”, nowoczesna, lecz ceniąca i zachowująca swój wiejski charakter i kulturową specyfikę.

Plan Odnowy ma więc charakter „planu małych kroków”, ale w kierunku wielkich celów. Małych kroków, które podejmowane przez mieszkańców przy finansowym i organizacyjnym wsparciu gminy doprowadzić mają do trwałej poprawy miejscowych warunków życia.

Korzyści wynikające z posiadania Planu Odnowy Miejscowości:

- plan umożliwia efektywne gospodarowanie zasobami takimi jak środowisko, ludzie, infrastruktura i środki finansowe;
- zapisanie tego procesu w formie dokumentu umożliwia stałą ocenę postępów i korygowanie błędów przez wszystkich członków społeczności lokalnej;
- dokument umożliwia zaangażowanie władz lokalnych oraz mieszkańców w planowanie swojej przyszłości;
- uwzględnienie różnych opinii, pomysłów i koncepcji często wymaga porozumienia. Osiągnięte porozumienie, na drodze otwartej dyskusji, pozwala na wypracowanie strategii, z którą będzie identyfikowała się społeczność lokalna;
- tworzenie Planu Odnowy sprzyja realistycznej ocenie mocnych i słabych stron miejscowości, a przez to przyjrzeniu się możliwościom oraz potencjalnym problemom, które mogą się pojawić w przyszłości. W ten sposób można uniknąć wielu trudności.

Plan Odnowy Miejscowości Strzyżowiec obejmuje swoim zasięgiem obszar tej miejscowości. Niniejsze opracowanie zawiera charakterystykę miejscowości, inwentaryzację zasobów służącą ujęciu stanu rzeczywistego, analizę SWOT, czyli mocne i słabe strony miejscowości, planowane kierunki rozwoju, przedsięwzięcia wraz z szacunkowym kosztorysem i harmonogramem działań.

Plan Odnowy Miejscowości Strzyżowiec to dokument, który określa strategię działań w sferze społeczno-gospodarczej na lata 2014 – 2021. Niniejszy plan jest planem otwartym stwarzającym możliwość aktualizacji w zależności od potrzeb społecznych i uwarunkowań finansowych. Oznacza to, że mogą być dopisywane nowe zadania, a także to, że może zmienić się kolejność ich realizacji w zależności od uruchomienia i dostępu do funduszy UE.

Projekt wprowadzonych do planu zadań powstał w oparciu o wytyczne środowiska lokalnego i konsultacje społeczne. Podstawą tworzenia Planu Odnowy Miejscowości Strzyżowiec jest weryfikacja lokalnych zasobów i potencjałów, zmobilizowanie ich, zainwestowanie w rozwój i stworzenie systemu działań partnerskich tak, aby uzyskać efekt przyrastania inicjatyw i kumulowania się ich skutków.

2. Charakterystyka miejscowości

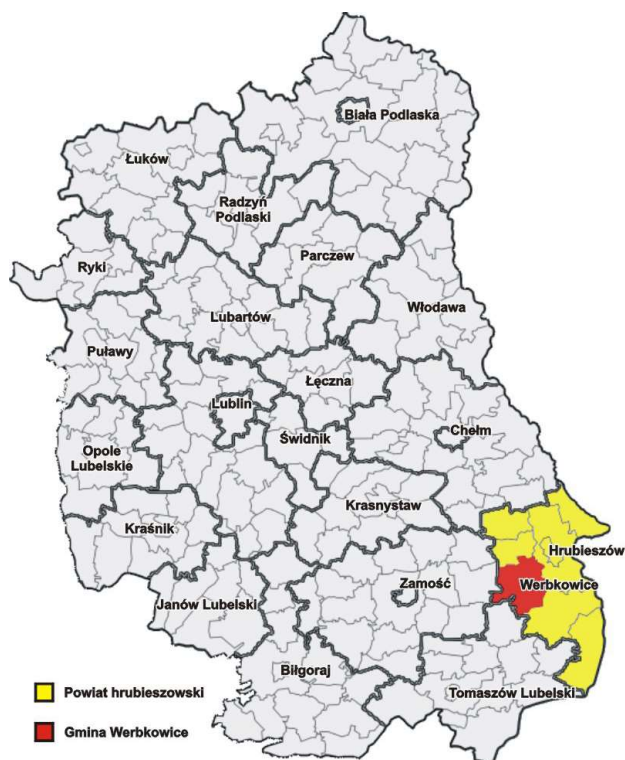
2.1. Położenie geograficzne, przynależność administracyjna, powierzchnia, liczba ludności

Miejscowość Strzyżowiec położona jest w południowo-wschodniej części województwa lubelskiego, w powiecie hrubieszowskim, we wschodniej części gminy Werbkowice, w obrębie Kotliny Hrubieszowskiej. Gmina Werbkowice leży w północno-zachodniej części Kotliny Hrubieszowskiej, która wchodzi w skład Wyżyny Zachodnio-Wołyńskiej oraz w niewielkiej części (część północno-zachodnia) w obszarze Działów Grabowieckich, wchodzących w skład Wyżyny Lubelskiej. Według regionalizacji fizyczno-geograficznej położona jest w obrębie następujących jednostek:

1. Wyżyna Wołyńsko-Podolska,
2. Wyżyna Zachodnio-Wołyńska,
3. Kotlina Hrubieszowska,
4. Wyżyna Wschodniomałopolska,

5. Wyżyna Lubelska,
6. Działy Grabowieckie.

Strzyżowiec położony jest w odległości 15 km od miasta powiatowego Hrubieszowa. Sąsiednie miejscowości to: Terebiniec, Werbkowice, Łysa Góra.



Rysunek 1: Gmina Werbkowice na tle województwa lubelskiego i powiatu hrubieszowskiego

Mapa gminy Werbkowice



Rysunek 2: Miejscowość Strzyżowiec na tle gminy Werbkowice

2.2. Rys historyczny

2.2.1. Historia miejscowości Strzyżowiec

Pierwsza wzmianka o miejscowości Strzyżowiec pochodzi z roku 1444, kiedy wymieniono „Strzezowycze” należące do powiatu grabowieckiego. 26 września 1462 król nadał ją zasłużonemu staroście horodelskiemu Janowi Łąźniewskiemu. W 1564 roku we wsi było 1 i $\frac{1}{4}$ łana użytków, 1 zagrodnik z ziemią i 1 zagrodnik bez ziemi. Prawdopodobnie Strzyżowiec dzielił losy sąsiedniego Terebinia. W 1468 jako właściciel Terebinia występował Jan Uhrnowski. W 1492 roku Terebiń został sprzedany Mikołajowi Tęczyńskiemu, miecznikowi krakowskiemu za sumę 300 grzywien. Córka Mikołaja-Zofia zapewne wniosła w posagu wraz z Kryłowem i 12 innymi wsiami również Strzyżowiec Stanisławowi Ostrorogowi w roku 1546. W XVI wieku drogą spadku dobra po Ostrorogu dostały się w ręce Mikołaja Firleja z Dąbrownicy, który swój majątek zapisał żonie Annie. Po ponownym wyjściu za mąż Anna wniosła majątek Noskowskiemu. Po niej dobra odziedziczył jej syn Jan Noskowski, a następnie córka Joanna Brodecka. Jednakże po jej

bezdietnej śmierci powróciły one do Firlejów. W 1584 roku Strzyżowiec dzierżawił [zapewne od Firlejów] Stanisław Łysakowski. Na pocz. XVIII wieku wieś należała do Aleksandra Łaszczka, kasztelana bełskiego, a później właścicielami Strzyżowca byli Karol Józef Sapieha i jego żona Marianna z Firlejów. W 1754 roku nastąpił podział majątku w wyniku którego Terebiń, Terebiniec i Strzyżowiec podzielono na dwie części: „Gołochowiana i Andrzeja Sierakowskiego”. Część majątku po Firlejach (klucz werbkowicki i terebiński) w 1754 roku trafiła w ręce dzieci Antoniego Gołuchowskiego i Anny Noskowskiej.

Część dóbr Terebiniec od początku XIX wieku była w posiadaniu Anny z Falkowskich i Jana Karola Bormanów, po których w 1817 roku dziedziczyły dzieci: Librat, Edward i Jan. W 1832 roku majątek Bormanów kupił Karol Milowicz, ale zapewne miał problemy z płatnością, bowiem w roku następnym zrezygnował z tej transakcji. W 1839 roku dobra Bormanów obejmujący 1/6 całości dóbr Terebiń, Terebiniec i Strzyżowiec objął Edward Borman. Spis w 1827 roku notował wieś w powiecie hrubieszowskim i parafii Hrubieszów. Liczyła wówczas 31 domów i 218 mieszkańców. Prawdopodobnie w tym czasie znaczną część dóbr Strzyżowca była własnością Józefa Leszczyc Mirosławskiego, żonatego z Teklą z Kempistnych. Jeszcze w 1 poł. tego wieku wieś przeszła w ręce Romana Czaplic-Pohoreckiego (1797-1879) herbu Sas, ożenionego z Heleną ze Smolikowskich (1800-1881), a w 1859 roku do Adama Andrzeja Pohoreckiego (1828-1898 r.) żonatego z Marią Alojzą Romiszewską. Około 1899 roku po ojcu Adamie objął majątek jego najmłodszy syn Jan Wincenty Pohorecki, żonaty z Marią z Przybysławskich i rozpoczął jego parcelację. W 2 poł. XIX wieku we wsi było 10 gospodarstw po 32 morgi każde. Pańszczyzna z tytułu posiadania tych włości wyniosła 2 dni sprzężajne i 1 dzień pieszy tygodniowo oraz 16 dni dodatkowo w roku. Według spisu z 1921 roku wieś Strzyżowiec liczyła 38 domów i 232 mieszkańców, w tym 226 Ukraińców, natomiast w Kolonii Strzyżowiec było 10 domów i 56 mieszkańców, w tym 42 Ukraińców. W roku 1938 Strzyżowiec składał się z 62 gospodarstw, natomiast Kolonia Strzyżowiec z 22 gospodarstw.

Po wyzwoleniu spod okupacji niemieckiej ludność ukraińska w latach 1945-1947 została wysiedlona za Bug, a opustoszałe gospodarstwa zajęli przybysze z innych części Zamojszczyzny. W połowie lat 70-tych powstało we wsi Kółko Rolnicze, a jednym z jego prezesów był w 1971 roku Feliks Ogórek.

Obecnie Strzyżowiec to stosunkowo mała wieś. W 2001 r. liczył 30 domów i 86 mieszkańców, a pod koniec 2013 roku tylko 54 mieszkańców.

2.2.2. Strzyżowiec w archeologii

Wieś położona w środkowej części gminy Werbkowice, nad bezimiennym ciekim, prawym dopływem Huczwy. Pod względem fizjograficznym należy do Kotliny Hrubieszowskiej.

W wyniku badań powierzchniowych prowadzonych w ramach Archeologicznego Zdjęcia Polski na terenie miejscowości odkryto 11 stanowisk (punktów osadniczych). Najstarsze ślady osadnictwa pochodzą z okresu neolitu (5500-2200r. p.chr.). Ze względu jednak na mało charakterystyczny materiał ceramiczny nie można go określić kulturowo. Dalsze materiały pochodzą z wczesnej epoki brązu (1 fragment ceramiki i półwytwór siekiery krzemiennej), również i tutaj trudno o bliższe określenie kulturowe. Kilkanaście fragmentów naczyń glinianych i łuszczeń krzemienno związane są z kulturą trzciniecką (1600-1200 r. p.chr.), natomiast fragmenty naczyń glinianych z pięciu stanowisk należy łączyć z kulturą łużycką (1200-400 r. p.chr.). Na jednym stanowisku archeologicznym wystąpiła ceramika datowana na okres rzymski (I-poł. V w.). Również nieliczne, choć nieco bogatsze w materiały były stanowiska wczesnośredniowieczne, datowane na X-XIII wiek.

2.3. Struktura przestrzenna

Tereny wsi Strzyżowiec przynależą, tak jak cała gmina, do makroregionu pod nazwą Zamojszczyzna, i to z jej burzliwą historią jest związany układ przestrzenny miejscowości. Zniszczenia wojenne, przesiedlenia, eksterminacja ludności polskiej ze strony okupanta niemieckiego, a także nieustające walki ludności polskiej z ukraińską, nacjonalizacja w okresie powojennym sprawiły, że wieś straciła swój „kresowy” charakter. Wiele charakterystycznych zabudowań uległo nieodwracalnym zniszczeniom, a na ich miejsce powstał nieład urbanistyczny. Występuje typ siedlisk z zabudową wolnostojącą wokół podwórza zakreślonego zazwyczaj w prostokąt, zwrócony szczytem do drogi przez wieś, niezależnie czy ustawienie domu mieszkalnego jest szczytowe, czy kalenicowe. Oba rozwiązania występują w Strzyżowcu, z przewagą ustawienia kalenicowego i z przysunięciem domu mieszkalnego do drogi. Większość budynków powstałych w 2 połowie XX wieku, charakteryzuje się budową jednokondygnacyjną wykonaną przeważnie z popularnego pustaka, z elewacją tynkową o dwuspadowych dachach o niskim kącie nachylenia krytych przeważnie eternitem lub blachą. Budynki gospodarcze wolnostojące, ustawione są kalenicowo, wokół prostokątnego podwórza. Domy

mieszkalne mają różne gabaryty. W nielicznych przypadkach łączone są z zabudową inwentarską, na którą składa się kilka oddzielnych budynków gospodarskich ustawionych w czworobok wokół podwórza, najczęściej ze stodołą na tylnym, krótszym boku działki. Brak jest już pełnych zagród z zabytkową zabudową drewnianą, pod strzechą. Bardzo charakterystyczne jest także wznoszenie przy skromnych drewnianych domach okazałych, nowszych, murowanych stodół, usytuowanych na tyłach siedlisk. Podwórka otaczane dotychczas płotami sztachetowymi, coraz częściej wypierane są przez metalowe.

Na obszarze gminy brak jest charakterystycznego budownictwa wiejskiego, które jeszcze do niedawna dominowało na omawianym terenie. Ostatnie kilkanaście lat przyniosło wyparcie drewnianej architektury ludowej, na rzecz murowanych, bezstyłowych domów.

Pomimo występującej dysharmonii budowlanej związanej, czy to z zawirowaniami historycznymi, czy też z panującym stylem budownictwa nowożytnego, wieś zachowała swój układ przestrzenny oparty na planie ulicówki, pomimo ubytków w zabudowie i wprowadzenia współczesnych, dysharmonizujących budynków.

3. Inwentaryzacja zasobów

3.1. Środowisko przyrodnicze

3.1.1 Walory krajobrazu

Wieś Strzyżowiec położona jest we wschodniej części gminy Werbkowice. W Strzyżowcu tereny pokrywają pola uprawne i łąki poprzecinane siecią rowów, urozmaicone roślinnością drzewiastą, bogatą gamą gatunków traw i ziół. Występowanie tak wielu elementów przyrodniczych sprawia, że krajobraz jest urozmaicony z zachowaną równowagą tych elementów i dobrze wkomponowanymi obiektami w przyrodę.

Zabudowa jest rozproszona wzdłuż szlaków komunikacyjnych. Oddalona od zgiełku i hałasu miasta. Krajobraz jest rolniczy bez cech uprzemysłowienia, o niedużym stopniu przekształcenia.

3.1.2. Walory klimatu

Na omawianym terenie panuje klimat kontynentalny. Lata są suche i gorące, zimy

mroźne, a przedzimia i przedwiośnia krótkie. Przeważają deszcze letnie mające charakter krótkotrwały, ulewny. Przeciętne roczne sumy opadów wynoszą ok. 600 mm. Charakterystyczną cechą klimatu jest występowanie dużej liczby dni słonecznych dochodzących do 38%. Dni mroźnych rocznie jest do 60, a z przymrozkami do 130. Czas zalegania pokrywy śnieżnej waha się od 60 do 80 dni.

3.1.3. Walory szaty roślinnej

Jest to obszar o znikomym uprzemysłowieniu, dlatego też stanowi enklawę roślinności zbliżonej do stanu naturalnego. Priorytetowe znaczenie ma wyjątkowe bogactwo florystyczne i zróżnicowanie zbiorowisk roślinnych oraz duży stopień naturalności siedlisk. Na zmienny krajobraz wpływają pola uprawne i użytki zielone poprzecinane rowami melioracyjnymi, występowanie małych skupisk drzewnych i zakrzaceń. Roślinność jest zdrowa, bujna, nieskażona cywilizacją, niezniszczona kwaśnymi deszczami. Bogata roślinność trawiasta i zakrzewienie chroni glebę przed erozją i wymywaniem.

3.1.4. Fauna

Okoliczne łąki i pobliska rzeka stanowią ostoję ptaków wodnych takich jak: czaple, perkozy, dzikie kaczki, rybitwy oraz czajki, kilka rodzin bociana białego, bażanty, kuropatwy oraz inne gatunki.

3.1.5. Gleby

Teren gminy Werbkowice należy do obszarów o najlepszych warunkach glebowych w Województwie Lubelskim i jednego z najlepszych na terenie Polski. Jest to efektem występowania tu czarnoziemów, ale także innych doskonałych pod względem rolniczym gleb takich jak rędziny, gleby brunatne wytworzone na lessach i inne.

Gleby tu występujące posiadają doskonałe warunki fizykochemiczne, tj. niewielki udział gleb kwaśnych i bardzo kwaśnych w ogólnym obszarze użytków rolnych poniżej 40%. Gleby kwaśne należy poddać procesowi wapniowania, w celu poprawy właściwości fizykochemicznych, wzrostu plonów roślin uprawnych i poprawy ich jakości.

Gleby gminy cechują się niewielkim udziałem użytków rolnych o bardzo niskiej

i niskiej zasobności w przyswajalny fosfor (poniżej 40%), potas (poniżej 40%) i magnez, (poniżej 20%). Prowadzone wzdłuż trasy drogi krajowej 74: Kielce – Zamość – Hrubieszów – Zosin badania gleb wykazują, że udział elementów z grupy tzw. metali ciężkich wykazuje zerowy stopień zanieczyszczenia, rozumiany jako zawartość naturalna.

3.2. Dziedzictwo kulturowe

Obiekty religijne

Są to obiekty na terenie Strzyżowca będące szczególnym miejscem kultu wiary chrześcijańskiej. Przy tych obiektach religijnych w maju odbywają się spotkania modlitewne zwane "majówkami" oraz poświęcenie pól.

Na terenie miejscowości znajdują się 2 przydrożne krzyże (konstrukcji metalowej na podstawie cementowej) oraz kapliczka.



Rysunek 3: Przydrożny krzyż



Rysunek 4: Przydrożny krzyż



Rysunek 5: Kapliczka

3.3. Obiekty i tereny

Wiatrak

W miejscowości Strzyżowiec od roku 1922 istniał wiatrak, który należał do Pana Edwarda Korczyńskiego. Funkcjonował do 1965 roku, niestety z powodów finansowych właściciel zmuszony był do jego rozebrania.



Rysunek 6: Spotkanie mieszkańców na wspólnej zabawie. W oddali widoczny wiatrak

3.4. Infrastruktura społeczna

Żuraw usytuowany był w centrum wsi, istniał od początku XX wieku. Przez wiele lat był jedyną studnią we wsi. Funkcjonował do początku lat 80. XX wieku. Obecnie pozostały

po żurawiu tylko zrujnowane kręgi betonowe.



Rysunek 7: Pozostałości po żurawiu

3.5. Infrastruktura techniczna

3.5.1. Zaopatrzenie w wodę

Na terenie miejscowości istnieje sieć wodociągowa. Zadanie "Budowa sieci wodociągowej z przyłączami w miejscowościach: Wilków, Łysa Góra, Strzyżowiec, Terebiniec, Peresołowice, Dobromierzyce, Werbkowice" zrealizowane zostało w 2013 roku w ramach działania „Podstawowe usługi dla gospodarki i ludności wiejskiej” z PROW w zakresie gospodarki wodno-ściekowej.

3.5.2. Energia elektryczna

Wieś wyposażona jest w energię elektryczną od 1956 roku. Cały teren gminy objęty jest siecią energetyczną średniego napięcia, zrealizowaną jako linia napowietrzna na słupach żelbetowych. Odbiorcy zasilani są energią elektryczną niskiego napięcia ze stacji transformatorowych.

Ogólny stan linii jest średni, jednak w części gminy wymagają one nakładów inwestycyjnych. Przez teren gminy przebiegają także linie energetyczne wysokiego napięcia WN – 110 kV.

3.5.3. Ciepłownictwo

Zaopatrywanie mieszkańców w ciepło opiera się na indywidualnych źródłach ciepła

(ogrzewanie mieszkań oraz budynków gospodarczych).

3.5.4. Kanalizacja i gospodarka odpadami

Miejscowość Strzyżowiec jest miejscowością nieskanalizowaną. W miejscowości funkcjonują zbiorniki bezodpływowe (szamba). Zanieczyszczenie wód powierzchniowych i podskórnych jest spowodowane nieuszczelnnością zbiorników bezodpływowych oraz odprowadzaniem przez mieszkańców zanieczyszczeń do rowów melioracyjnych. Istnieje wyraźna potrzeba budowy komunalnej sieci kanalizacyjnej i wyposażenia indywidualnych posesji w hydroponiczne przydomowe oczyszczalnie ścieków.

Wieś zaopatrzona jest przez UG Werbkowice w pojemniki na odpady o kubaturze 120 l. W związku z przynależnością gminy Werbkowice do Regionu Południowego wyznaczonego w Wojewódzkim Planie Gospodarki Odpadami Województwa Lubelskiego odpady komunalne, mieszane oraz pozostałości z sortowania mogą być deponowane tylko w Regionalnej Instalacji Przetwarzania Odpadów w Korczowie. Z roku na rok następuje poprawa sytuacji odpadów i zwiększa się świadomość mieszkańców na ten temat.

3.5.6. Komunikacja

Przez Strzyżowiec przebiegają:

- droga gminna nr 111256 L
- droga gminna(nieutwardzona) nr 111295 L
- wstępują także drogi dojazdowe do pól o nawierzchni nieutwardzonej.

3.5.7. Sieć dróg na terenie gminy Werbkowice

Sieć drogowa łącząca poszczególne miejscowości jest dobrze rozwinięta. Na terenie gminy znajduje się obecnie 13,7 km dróg krajowych oraz 12 km dróg wojewódzkich i 76,8 km dróg powiatowych. Pozostałą część stanowią drogi gminne. Ich łączna długość wynosi 134,4 km (w tym na terenie sołectwa 3,67 km), z czego 1,5 km dróg posiada nawierzchnię twardą asfaltową, 727 mb. to drogi o nawierzchni gruntowej, oraz 1,45 km to drogi dojazdowe do pól. Większość dróg na terenie gminy, z naciskiem na drogi powiatowe i gminne, wymaga zintensyfikowanych nakładów inwestycyjnych w celu poprawy ich stanu nawierzchni oraz dostosowania ich do obecnych obciążeń komunikacyjnych. W szczególności należy przebudować nawierzchnię dróg gminnych

z nawierzchni gruntowej na nawierzchnię twardą lub twardą ulepszoną.

3.5.8. Sieć telekomunikacyjna

Obejmuje cały obszar Strzyżowca, jak i cały obszar gminy. Sieć wyposażona jest przeważnie w nowoczesne automatyczne centrale cyfrowe, często połączone ze sobą przewodami światłowodowymi. Taki poziom telefonizacji zaspokaja w większości potrzeby mieszkańców.

3.5.9. Zasoby mieszkaniowe

Zasoby mieszkaniowe miejscowości Strzyżowiec (stan na koniec 2013 r.)

Lp.	Nazwa miejscowości	Budynki wielorodzinne/ ilość lokali	Liczba osób	Budynki jednorodzinne	Liczba osób	Razem liczba osób
1.	Strzyżowiec	0	0	19	54	54

3.6. Gospodarka i rolnictwo

3.6.1. Gospodarka

Na terenie miejscowości Strzyżowiec działają następujące podmioty gospodarcze prowadzące działalność handlową i usługową:

- Anna Kazańska - Usługi rolnicze.

3.6.2. Rolnictwo

Powierzchnia administracyjna gminy Werbkowice to w przeważającej części użytki rolne. Zajmują one powierzchnię 15 655 ha, co stanowi 83% powierzchni gminy. Z tego przeważająca część - 12 251 ha to grunty orne. W klasach bonitacyjnych od I do III kl. sklasyfikowano 69,1% gruntów ornych w gminie. W większości miejscowości grunty orne stanowią ponad 50% wszystkich gruntów. Gmina Werbkowice to gmina rolnicza (w przeważającej części). Gmina charakteryzuje się dobrymi i bardzo dobrymi glebami.

Wśród gruntów ornych przewagę stanowią kompleksy pszenney bardzo dobry i pszenney dobry, zaliczane do czarnoziemów właściwych, czarnoziemów zdegradowanych, gleb brunatnych właściwych i brunatnych wyługowanych.

Struktura gospodarstw rolnych według wielkości w gminie Werbkowice

do 1 ha włącznie	powyżej 1ha do 5 ha	od 5ha do mniej niż 10 ha	od 10ha do mniej niż 15 ha	15 ha i więcej	ogółem
497	578	582	262	178	2097

Struktura gospodarstw rolnych według wielkości w miejscowości Strzyżowiec

do 1 ha włącznie	Powyżej 1 ha do 2 ha	Od 2 ha do mniej niż 5 ha	Od 5 ha do mniej niż 15 ha	15 ha i więcej	ogółem
11	4	9	10	1	35

Przedstawione powyżej dane wskazują bezpośrednio na rolniczy charakter gminy, w tym miejscowości Strzyżowiec.

3.7. Kapitał ludzki

3.7.1. Rada Sołecka

Radzie Sołeckiej przewodniczy Sołtys – Pan Wiesław Podolak. W skład Rady wchodzi: Pani Anna Kazańska, Pan Lech Ogórek i Pani Dorota Kamińska.

Do zadań Rady należy:

- organizowanie wspólnych prac na rzecz miejsca zamieszkania, zwłaszcza w zakresie upowszechniania kultury, rozwijanie pomocy społecznej, utrzymania porządku publicznego i czystości, a także dysponowanie zgromadzonymi w budżecie gminy środkami przeznaczonymi dla sołectwa określając sposób ich wykorzystania;
- kształtowanie odpowiednich warunków współżycia mieszkańców;
- zapewnienie udziału mieszkańców w rozpatrywaniu spraw socjalnych, kulturalnych, sportu, wypoczynku.

3.7.2. Koło Gospodyń Wiejskich

KGW w Strzyżowcu założone zostało w styczniu 2011 r. pod nazwą "Strzyżowianki". Należy do niego 10 pań. Przewodniczącą koła jest Pani Anna Kazańska. Z-ca przewodniczącej - Joanna Kamińska, Skarbnik - Jolanta Sznura, Sekretarz – Kronikarz – Dorota Kamińska.

Koło organizuje różne kursy i szkolenia. Panie wykonują piękne i barwne kompozycje kwiatowe. Materiałem wykorzystywanym do tworzenia rękodzieła są najczęściej papierowe serwetki, bibuła, drut, kolorowy papier. Panie z KGW spotykają się przy robieniu wieńca dożynkowego oraz systematycznie szkolą się w profesjonalnej kuchni w GOK-u w Werbkowicach, aby doskonalić swoje umiejętności, oraz wymieniać się doświadczeniami kulinarnymi. Kobiety z KGW mają ogromne pokłady energii, nie boją się nowych wyzwań, a przede wszystkim zaskakują pomysłami.



Rysunek 8: Rękodzieło pań ze Strzyżowca



Rysunek 9: Wieniec Dożynkowy wykonany przez Strzyżowianki

4. Opis obszaru o szczególnym znaczeniu dla zaspokojenia potrzeb mieszkańców, sprzyjającego nawiązaniu kontaktów społecznych, ze względu na położenie oraz cechy funkcjonalno-przestrzenne

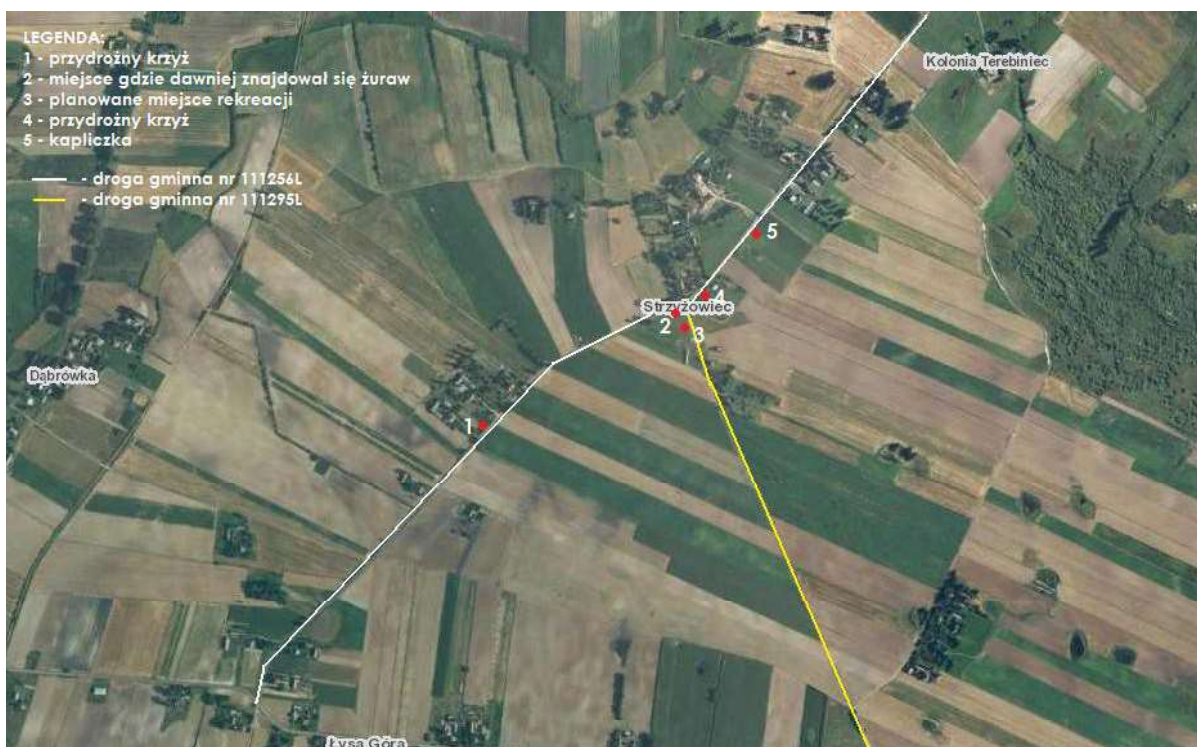
Obszar zlokalizowany jest w centrum Strzyżowca, przy skrzyżowaniu dróg gminnych nr 111256L i 111295L. W obrębie wskazanego obszaru znajduje się wolna przestrzeń, gdzie dawniej stał żuraw oraz wiatrak, a obecnie jest to miejsce biwaków rodzinnych i przystanków turystycznych. W bliskiej odległości usytuowane są przydrożne krzyże i figurka. Jak wskazano w innych punktach POM miejscowość charakteryzuje się niewielkim rozwojem stref urbanistycznych ze względu na liczbę mieszkańców i bliskość

nieopodal usytuowanych Werbkowic. Przedstawiony powyżej obszar ze względu na położenie oraz cechy funkcjonalno-przestrzenne pełni funkcję centrum, czyli obszaru o szczególnym znaczeniu.

Niestety, jak wynika z analizy przedstawionej w powyższym dokumencie, teren ten wymaga niezbędnej interwencji naprawczej. W pierwszej kolejności dotyczyć będzie budowy miejsca rekreacji. W przyszłości niezbędna będzie także rozbudowa przyległego do niej terenu. Będzie to też miejsce wytchnienia dla mieszkańców i turystów korzystających z atrakcji turystycznych na terenie gminy Werbkowice jak i miejscowości Strzyżowiec. Przystosowanie obszaru do pełnienia zadań rekreacyjnych, kładzie potrzebę działań naprawczych, tak aby mieszkańcy, goście - w tym turyści odwiedzający miejscowość, mogli spotykać się na imprezach rekreacyjnych, kulturalnych oraz sportowych integrujących społeczność. Mieszkańcy i przyjezdni goście mogliby skorzystać z przystosowanego miejsca do aktywnego wypoczynku, spędzić czas w gronie rodziny i znajomych. Przedsięwzięcie zapoczątkuje realizację wspólnych działań mieszkańców na rzecz poprawy warunków i jakości życia na wsi.

Dostępność obszaru:

- dostępność mobilna: droga gminna nr 111256L,
- dostępność mobilna: droga gminna nieutwardzona nr 111295L,
- dostępność piesza: brak ciągów pieszych wzdłuż drogi, wykorzystywane są pobocza.



Rysunek 10: Wizualizacja obszaru o szczególnym znaczeniu dla zaspokojenia potrzeb mieszkańców, sprzyjającego nawiązaniu kontaktów społecznych, ze względu na położenie oraz cechy funkcjonalno-przestrzenne ujęte z lotu ptaka.

Dane i potrzeby zamieszczone w opisie uzupełnione są innymi zapisami w Planie Odnowy Miejscowości, m. in. w pozycji "Struktura przestrzenna", "Obiekty i tereny" oraz "Planowane zadania inwestycyjne" i stanowią komplementarną całość opisu miejscowości, jej charakterystyki i potrzeb.

5. Analiza SWOT – mocnych i słabych stron, szans i zagrożeń

Wszystkie czynniki, zjawiska i procesy wpływające na skalę oraz tempo rozwoju społeczno-gospodarczego danej jednostki można podzielić na zewnętrzne (zmiany zachodzące w otoczeniu) i wewnętrzne. Klasycznym narzędziem stosowanym od wielu lat w analizie strategicznej jest zestawienie mocnych i słabych stron analizowanego podmiotu oraz określenie jego szans i zagrożeń rozwojowych w tzw. analizie SWOT. Nazwa SWOT pochodzi z języka angielskiego i oznacza: S – Strengths (silne strony), W – Weaknesses (słabości, czyli słabe strony), O – Opportunities (możliwości, szanse), T – Threats (zagrożenia). Przyjęta metoda pozwala na zebranie i uszeregowanie (usystematyzowanie) informacji o potencjale rozwojowym miejscowości oraz o dostrzeganych barierach. Jednocześnie zwraca uwagę na pojawiające się zewnętrzne szanse i zagrożenia.

W opracowaniu skoncentrowano się na ocenie wewnętrznych zasobów miejscowości Strzyżowiec, atutów i problemów, a także relacji między tymi elementami. Uwarunkowania zewnętrzne, które pozostają niezależne od decyzji władz sołectwa, w istotny sposób determinują rozwój danej społeczności, a wpływ ten może być pozytywny lub negatywny. Władze sołectwa mogą jedynie monitorować zmiany zachodzące w jej otoczeniu, co pozwoli na identyfikację istniejących oraz przyszłych szans i zagrożeń rozwoju i zminimalizuje wpływ ewentualnych, negatywnych skutków. Znajomość uwarunkowań miejscowości Strzyżowiec umożliwia podjęcie działań sprzyjających rozwojowi potencjału miejscowości i wykorzystaniu nadarzających się okazji.

5.1. Mocne strony

- dobry klimat;
- podstawy bazy turystycznej;
- położenie geograficzne;
- rolnictwo;
- integracja społeczeństwa;
- doświadczenie w organizowaniu imprez;
- dobre warunki do rozwoju agroturystyki;
- dziedzictwo kulturowe;
- aktywna i otwarta społeczność;
- sieć wodociągowa;
- walory krajobrazowo-turystyczne.

5.2. Słabe strony

- zły stan dróg dojazdowych;
- zły stan infrastruktury społecznej;
- niedostatecznie rozwinięta i niewypromowana turystyka;
- brak kanalizacji;
- brak ofert na zagospodarowanie wolnego czasu dla mieszkańców wsi w tym dla dzieci i młodzieży;
- brak miejsca rekreacji;

- niezadowalająca estetyka miejscowości;
- brak lamp oświetleniowych;
- brak ciągów pieszych;
- brak szansy dla rozwoju młodych ludzi;
- brak świetlicy.

5.3. Szanse

- remont lub budowa obiektów rekreacyjnych, wypoczynkowych i terenów zielonych;
- wzrost atrakcyjności związany z rozbudową lokalnej infrastruktury;
- dobre warunki do zamieszkania i codziennego użytku;
- rozwój turystyki-agroturystyki;
- uzupełnienie oświetlenia;
- budowa infrastruktury kanalizacyjnej;
- rozwój rolnictwa;
- rozwój sektora usług i drobnej wytwórczości;
- możliwość uzyskania środków ze źródeł zewnętrznych (np. PROW);
- możliwość pozyskania inwestorów w zakresie rozbudowy zaplecza turystycznego.

5.4. Zagrożenia

- pogarszające się warunki bytowe społeczeństwa;
- postępujące rozwarstwienie materialne społeczeństwa;
- zanieczyszczenie środowiska;
- migracja młodzieży;
- utrzymujące się na wysokim poziomie bezrobocie;
- ograniczona możliwość kształcenia ludzi młodych;
- ograniczenie rynku zbytu produktów rolnych;
- postępujące rozwarstwienie materialne społeczeństwa;
- brak możliwości finansowych na realizację inwestycji infrastrukturalnych i programów rozwojowych;
- polityka gospodarcza i podatkowa państwa.

Rezultaty realizacji Planu Odnowy Miejscowości Strzyżowiec na lata 2014 - 2021

Rozwój miejscowości Strzyżowiec będzie realizowany w oparciu o koncepcję wielofunkcyjności. Korzyści, jakie uzyskają beneficjenci ostateczni bezpośrednio po zakończeniu realizacji projektów, są wielopoziomowe i przyczynią się przede wszystkim do zwiększenia jakości życia mieszkańców sołectwa Strzyżowiec, jak również gminy Werbkowice. Nastąpi rozwój i poprawa lokalnej infrastruktury, wzmocnienie ekonomiczne istniejących podmiotów rolnych i poza rolnych, podniesienie atrakcyjności turystycznej, uwypuklenie walorów krajobrazowych oraz historycznych miejscowości i jej okolic, poprawa standardu usług świadczonych na rzecz „czasu wolnego”, poszerzenie i wzbogacenie oferty rekreacyjnej dla turystów oraz lokalnej społeczności.

Podsumowanie

- nowoczesna wieś położona w pobliżu gminnych i powiatowych centrów lokalnych;
- wieś zagospodarowana gospodarczo;
- wieś posiadająca wspaniałą historię i tradycję;
- wieś nastawiona na rozwój;
- wieś wyposażona w infrastrukturę techniczną (m.in. odpowiedni stan ciągów jezdnych i pieszych);
- wieś wyposażona w infrastrukturę społeczno - kulturalną, rekreacyjną (miejsce rekreacji i wypoczynku);
- wieś inwestująca w dzieci i młodzież - posiadająca zaplecze kulturalne oraz sportowo-rekreacyjne.

6. Planowane zadania inwestycyjne

Opisane zadania zostały przedstawione zgodnie z kolejnością ustaloną w rankingu przez grupę mieszkańców na zebraniach wiejskich. Opis przedsięwzięć zawiera podstawowe potrzeby zasygnalizowane przez uczestników zebrań, które mogą ulec zmianie na etapie projektowania i stosowania konkretnych rozwiązań technicznych. Przedstawione budżety przedsięwzięć są kwotami szacunkowymi i mogą również ulec zmianie z chwilą przystąpienia do realizacji wyznaczonego zadania.

6.1. Zadanie 1

Nazwa zadania:

„Stworzenie miejsca rekreacji w miejscowości Strzyżowiec gm. Werbkowice”.

Cel zadania:

Poprawa jakości życia mieszkańców poprzez stworzenie korzystnych warunków do wszechstronnego rozwoju społeczności w oparciu o budowę altanki, żurawia, ogrodzenia, obiektów towarzyszących w miejscowości Strzyżowiec, a następnie udostępnienie obiektu społeczności lokalnej i turystom jako miejsca działań społeczno – rekreacyjnych i kulturowych/.

Celami cząstkowymi są:

- podniesienie atrakcyjności miejscowości pod względem społecznym, rekreacyjnym.
- poprawa warunków i standardów życia mieszkańców Strzyżowca.

Obszar planowanej inwestycji usytuowany jest w centrum miejscowości Strzyżowiec w gminie Werbkowice. Plac znajduje się na działce nr 83 i stanowi własność gminy Werbkowice.

Działka 83 nie jest zagospodarowana, na działce znajduje się studnia (pozostałość po żurawiu).

Głównym przedmiotem inwestycyjnym projektu jest wykonanie:

- ogrodzenia drewnianego o wysokości, co najmniej 1, 2 m,
- bramy wejściowej drewnianej o szerokości 2,5 m w świetle i wysokości min. 1, 2 m nad poziom terenu oraz zadaszenia nad tą bramą,
- altanki o powierzchni od 22 m² do 25 m² i wysokości około 2, 6 m, zadaszonej gontem bitumicznym na deskowaniu pełnym, z podłogą wykonaną z kostki brukowej na odpowiedniej podbudowie i zakończonej obrzeżami betonowymi, wyposażonej w ławo-stoły na min. 16 osób,
- renowacji starej studni, obudowy istniejącej studni belami drewnianymi, budowy żurawia, wykonanie opaski dokoła studni o szerokości min. 1 m,
- alejek spacerowych z drobnego gysu i obrzeży,

- grilla z paleniskiem kamiennym oraz rusztem regulowanym, ustawienie czterech śmietników metalowych wbetonowanych w grunt o pojemności min. 40 litrów każdy.

Realizacja zadania pozwoli mieszkańcom na funkcjonowanie i zaspokojenie aktywności społeczności lokalnej (zaspokojenie potrzeb rekreacyjnych, społecznych, kulturalnych, turystycznych). Poprawi wizerunek miejscowości, estetykę i przestrzeń publiczną. Powstanie dostosowany obiekt o charakterze otwartej i ogólnodostępnej przestrzeni dla mieszkańców, gości z zewnątrz – turystów. Realizacja projektu uwzględnia realizację zadań na rzecz szeroko pojętego rozwoju społeczeństwa wiejskiego. Miejsce rekreacji stanowi otwarte centrum rekreacyjno-społeczne miejscowości. Takie obiekty odgrywają niebagatelne znaczenie w tworzeniu poczucia przynależności do wspólnego terytorium oraz w kreowaniu aktywności kulturalnej jego mieszkańców. Dzięki przeprowadzonym działaniom powstały obiekt ma szansę spełniać funkcje służące integracji społeczności wiejskiej, a także rozwinąć mało eksponowaną funkcję turystyczną w formie udziału społeczności spoza gminy w wydarzeniach rekreacyjnych.

Zagospodarowanie miejsca rekreacji w dużym stopniu poprawiłoby życie tutejszym mieszkańcom jak i osobom odwiedzającym miejscowość. Realizacja inwestycji pozwoli na zagospodarowanie czasu wolnego osób dorosłych oraz dzieci. Zadanie wpłynie na atrakcyjność wsi, na stworzenie bezpiecznego i estetycznego miejsca spędzania aktywnie czasu. Przede wszystkim zostanie stworzone bezpieczne i atrakcyjne miejsce do spędzania w sposób aktywny czasu wolnego przez mieszkańców.

Przedstawiony cel umożliwi mieszkańcom alternatywny wybór sposobu spędzenia wakacji czy urlopu, poprawiając ich poziom życia.

Cel służy integracji, jest potrzebą lepszego zagospodarowania posiadanych, świetnie nadających się do tego celu terenów.

Harmonogram realizacji	Kwota końcowa i wskazanie źródła jej pozyskania
2014-15	75 000 zł - zadanie 80% dofinansowane przez Europejski Fundusz Rolny z PROW – Oś 4 Leader, działanie: Odnowa i rozwój wsi, pozostałe jako wkład własny gminy Werbkowice.

6.2. Zadanie 2

Nazwa zadania:

Utwardzenie dróg gminnych w miejscowości Strzyżowiec.

Cel zadania:

Inwestycja ma na celu poprawę bezpieczeństwa komunikacyjnego oraz poprawę warunków przejazdu.

Harmonogram realizacji	Kwota końcowa i wskazanie źródła jej pozyskania.
2015-21 /corocznie/	Średnio 4 000 zł - środki własne sołectwa, środki własne gminy, podmioty prywatne.

6.3. Zadanie 3

Nazwa zadania:

Organizowanie imprez kulturalno-rekreacyjnych, pikników, festynów na terenie miejsca rekreacji w Strzyżowcu.

Cel zadania:

Organizowanie imprez ma na celu kultywowanie tradycji i integrację społeczności lokalnej, a także umożliwia aktywne spędzanie wolnego czasu.

Harmonogram realizacji	Kwota końcowa i wskazanie źródła jej pozyskania.
2015-21 /corocznie/	1 500 zł rocznie - środki własne sołectwa, środki własne gminy, podmioty prywatne.

6.4. Zadanie 4

Nazwa zadania:

Doposażenie miejsca rekreacji w Strzyżowcu.

Cel zadania:

Przygotowanie nowo wybudowanej Altanki do prowadzenia funkcji społeczno-kulturalnych. Altanka wyposażona w niezbędny sprzęt posłuży jako otwarte miejsce

spotkań mieszkańców sołectwa oraz wszystkich innych chętnych osób zamieszkałych na terenie działania gminy i przyjezdnych turystów. Wyposażenie umożliwi łatwiejszą organizację spotkań tematycznych, szkoleń i warsztatów itp.

Harmonogram realizacji	Kwota końcowa i wskazanie źródła jej pozyskania.
2015-21 /corocznie/	600 zł - środki własne sołectwa, środki własne gminy, podmioty prywatne.

6.5. Zadanie 5

Nazwa zadania:

Budowa placu zabaw w Strzyżowcu.

Cel zadania:

Poprawa jakości życia na obszarach wiejskich poprzez realizację działań mających na celu kształtowanie obszaru przestrzeni publicznej.

Zadanie inwestycyjne wpłynie na poprawę warunków życia mieszkańców wsi, poprawi podstawową niezbędną infrastrukturę miejscowości, uporządkuje przestrzeń publiczną, podniesie poziom bezpieczeństwa.

Harmonogram realizacji	Kwota końcowa i wskazanie źródła jej pozyskania.
2019-2021 /corocznie/	2 000 zł - środki własne sołectwa, środki własne gminy, podmioty prywatne.

6.6. Zadanie 6

Nazwa zadania:

Zakup krzewów ozdobnych i drzewek oraz utrzymanie zieleni przy Altankach.

Cel zadania:

Poprawa jakości życia na obszarach wiejskich poprzez realizację działań mających na celu kształtowanie obszaru przestrzeni publicznej.

Zadanie inwestycyjne ma na celu poprawę jakości życia mieszkańców miejscowości poprzez podniesienie walorów estetycznych obiektu.

Harmonogram realizacji	Kwota końcowa i wskazanie źródła jej pozyskania.
2015-2021 /corocznie/	300 zł - środki własne sołectwa, środki własne gminy, podmioty prywatne.

7. Wdrożenie i monitorowanie planu

Wdrożenie Planu Odnowy Miejscowości rozpocznie się poprzez wprowadzenie go w życie uchwałą Rady Gminy Werbkowice. Wdrożenie Planu zaleca się Wójtowi Gminy Werbkowice, Radzie Sołectkiej miejscowości Strzyżowiec oraz Sołtysowi wsi Strzyżowiec. Monitorowanie każdego przedsięwzięcia - czyli dbanie o prawidłowy jego przebieg przez cały czas jego trwania, polega na systematycznym zbieraniu, zestawianiu i ocenie informacji rzeczowych i finansowych w postaci ustalonych wskaźników, które opisują jego postęp i efekty. W monitorowaniu biorą udział wszystkie podmioty oraz komórki organizacyjne Urzędu Gminy w Werbkowicach oraz Rada Sołectwa Strzyżowiec zaangażowane we wdrażanie Planu Odnowy Miejscowości Strzyżowiec. Oceną wdrażania Planu zajmie się Rada Sołectwa.

Lp.	Zadanie	Odpowiedzialni	Termin realizacji
1.	Przedłożenie projektu planu odnowy miejscowości Strzyżowiec przedstawicielom Zebrania Wiejskiego	Rada Sołectwa	Maj 2014
2.	Uchwalenie planu odnowy miejscowości Strzyżowiec przez Zebranie Wiejskie	Zebranie Wiejskie	Czerwiec 2014
3.	Opracowanie dokumentacji technicznych ze szczególnym uwzględnieniem projektów i zadań mogących uzyskać wsparcie z funduszy strukturalnych	Wójt	Odpowiednio przed planowanym naborem wniosków 2014-2021
4.	Realizacja zadań określonych poszczególnymi projektami zgodnie z harmonogramem przyjętym w planie odnowy miejscowości Strzyżowiec	Wójt, Rada Sołectwa	2021

Ze względu na zmieniającą się sytuację społeczno-gospodarczą na skutek zdarzeń wcześniej nie przewidywalnych lub z innych ważnych powodów Plan Odnowy Miejscowości Strzyżowiec może zostać skorygowany w każdym z jego rozdziałów, o ile

wniosek z uzasadnieniem złoży każdy z członków Rady Sołeckiej na ręce Przewodniczącego Rady Sołeckiej. Wniosek taki Przewodniczący Rady Sołeckiej poddaje procedurze uchwalania dokonywanego przez Zebranie Wiejskie i zatwierdzania przez Radę Gminy w formie uchwały.