

Załącznik Nr 1  
do Uchwały Nr XXXII/193/2013  
Rady Gminy Werbkowice  
z dnia 26 marca 2013 r.

**PLAN ODNOWY MIEJSCOWOŚCI  
SAHRYŃ  
NA LATA 2013-2020**

## Spis treści

|   |    |
|---|----|
| 1. Wprowadzenie.....  | 3  |
| 2. Charakterystyka miejscowości.....  | 5  |
| 2.1. Położenie, przynależność administracyjna, powierzchnia, liczba ludności.....   | 5  |
| 2.2. Rys historyczny.....   | 8  |
| 2.2.1. Historia miejscowości Sahryń.....  | 8  |
| 2.2.2. Sahryń w archeologii.....  | 9  |
| 2.2.3. Rys historyczny (obiekty religijne).....   | 10 |
| 2.2.4. Rys historyczny (szkolnictwo).....   | 11 |
| 2.2.5. Rys historyczny (obiekty infrastruktury).....  | 12 |
| 2.3. Struktura przestrzenna miejscowości.....   | 13 |
| 2.4. Opis obszaru o szczególnym znaczeniu dla zaspokojenia potrzeb mieszkańców, sprzyjającego nawiązaniu kontaktów społecznych, ze względu na położenie oraz cechy funkcjonalno-przestrzenne..... | 14 |
| 3. Inwentaryzacja zasobów.....  | 17 |
| 3.1. Środowisko przyrodnicze.....   | 17 |
| 3.1.1. Walory krajobrazu.....   | 17 |
| 3.1.2. Walory klimatu.....  | 17 |
| 3.1.3. Walory szaty roślinnej.....  | 17 |
| 3.1.4. Fauna.....   | 17 |
| 3.1.5. Gleby.....   | 17 |
| 3.2. Dziedzictwo kulturowe.....   | 18 |
| 3.2.1. Miejsca kultu religijnego i związane z historią.....   | 18 |
| 3.2.2. Atrakcyjność turystyczna.....  | 22 |
| 3.3. Obiekty i tereny.....  | 22 |
| 3.3.1. Infrastruktura społeczna.....  | 22 |
| 3.3.2. Infrastruktura techniczna.....   | 25 |
| 3.4. Gospodarka i rolnictwo.....  | 27 |
| 3.4.1. Gospodarka.....  | 27 |
| 3.4.2. Rolnictwo.....   | 27 |
| 3.5. Kapitał społeczny i ludzki.....  | 28 |
| 3.6. Inne informacje.....   | 30 |
| 4. ANALIZA SWOT Mocnych i słabych stron, szans i zagrożeń.....  | 32 |
| 4.1. Mocne strony.....  | 32 |
| 4.2. Słabe strony.....  | 32 |
| 4.3. Szanse dla wsi.....  | 32 |
| 4.4. Zagrożenia dla wsi.....  | 33 |
| 5. Planowane zadania inwestycyjne i przedsięwzięcia aktywizujących społeczność lokalną.....   | 34 |
| 6. Wdrożenie i monitorowanie planu.....   | 40 |

# 1. Wprowadzenie

Rozwój i odnowa obszarów wiejskich stanowi kluczowe wyzwanie dla Polski w okresie integracji z Unią Europejską. Zasadniczym celem jest wzmocnienie działań służących zmniejszaniu dysproporcji i różnic w poziomie rozwoju obszarów wiejskich w stosunku do terenów miejskich. Plan Odnowy Miejscowości jest jednym z najważniejszych elementów odnowy wsi, jej rozwoju oraz poprawy warunków pracy i życia mieszkańców. Sporządzenie i uchwalenie takiego dokumentu stanowi niezbędny warunek przy aplikowaniu o środki finansowe w ramach „Programu Rozwoju Obszarów Wiejskich 2007-2013 działanie „Odnowa i rozwój wsi”. Celem działania „Odnowa i rozwój wsi” jest poprawa jakości życia na obszarach wiejskich poprzez zaspokojenie potrzeb społecznych i kulturalnych mieszkańców wsi oraz promowanie obszarów wiejskich. Działanie umożliwi rozwój tożsamości społeczności wiejskiej, zachowanie dziedzictwa kulturowego i specyfiki obszarów wiejskich oraz wpłynie na wzrost ich atrakcyjności turystycznej i inwestycyjnej. W ramach działania pomocą finansową zostaną objęte projekty dotyczące:

- budowy, przebudowy, remontu lub wyposażenia obiektów:
  - pełniących funkcje publiczne, społeczno-kulturalne, rekreacyjne i sportowe,
  - służących promocji obszarów wiejskich, w tym propagowaniu i zachowaniu dziedzictwa historycznego, tradycji, sztuki oraz kultury,
- kształtowania obszaru przestrzeni publicznej,
- budowy, remontu lub przebudowy infrastruktury związanej z rozwojem funkcji turystycznych, sportowych lub społeczno-kulturalnych,
- zakupu obiektów charakterystycznych dla tradycji budownictwa w danym regionie, w tym budynków będących zabytkami, z przeznaczeniem na cele publiczne,
- odnawiania, eksponowania lub konserwacji lokalnych pomników historycznych, budynków będących zabytkami lub miejsc pamięci,
- kultywowania tradycji społeczności lokalnej oraz tradycyjnych zawodów.

Uwarunkowania Planu Odnowy Miejscowości polegają na tym, że ma on zdecentralizowany, lokalny charakter, obejmuje ograniczony teren jednej miejscowości i przygotowany jest (z udziałem przedstawicieli gminy) z inicjatywy i przez mieszkańców miejscowości. Specyfika planu polega na tym, że jest on ukierunkowany na zagadnienia cywilizacyjno-kulturowe, koncentruje się na prostych, lokalnych przedsięwzięciach, które prowadzić mają do poprawy standardu i jakości życia mieszkańców. Ma mniej pro-gospodarczy, a bardziej prospołeczny i pro-kulturowy charakter. i dzięki temu może stanowić doskonałe uzupełnienie strategii rozwoju całej gminy, która zazwyczaj koncentruje się na zagadnieniach infrastrukturalnych i gospodarczych.

Celem planu jest podtrzymanie lub odtworzenie atrakcyjności wsi jako miejsca zamieszkania i zaplanowanie oraz przeprowadzenie tego w sposób dostępny, oczekiwany i popierany oraz wykonalny dla lokalnej społeczności. Jest to szczególnie ważne w dzisiejszej sytuacji, gdy miasta oferują konkurencyjną alternatywę zamieszkania, a rolnictwo traci swą atrakcyjność jako źródło utrzymania, co prowadzi m.in. do migracji

młodych ludzi, szczególnie tych lepiej wykształconych ze wsi do miasta.

Idea odnowy wsi wyrasta z przekonania, że odnowiona, doinwestowana i ożywiona kulturowo wieś odzyska swoją atrakcyjność jako miejsce zamieszkania, zapewni swoim mieszkańcom godziwy standard i jakość życia oraz zdoła zatrzymać młodzież na miejscu. Nie jako „mini-miasto”, wysoko zurbanizowana i konkurująca z ośrodkami miejskimi bogactwem oferty, ale właśnie jako „nowa wieś”, nowoczesna, lecz ceniąca i zachowująca swój wiejski charakter i kulturową specyfikę.

Plan Odnowy ma więc charakter „planu małych kroków”, ale w kierunku wielkich celów. Małych kroków, które podejmowane przez mieszkańców przy finansowym i organizacyjnym wsparciu gminy doprowadzić mają do trwałej poprawy miejscowych warunków życia.

Korzyści wynikające z posiadania Planu Odnowy Miejscowości:

- plan umożliwi efektywne gospodarowanie zasobami takimi jak środowisko, ludzie, infrastruktura i środki finansowe,
- zapisanie tego procesu w formie dokumentu umożliwi stałą ocenę postępów i korygowanie błędów przez wszystkich członków społeczności lokalnej,
- dokument umożliwi zaangażowanie władz lokalnych oraz mieszkańców w planowanie swojej przyszłości,
- uwzględnienie różnych opinii, pomysłów i koncepcji często wymaga porozumienia. Osiągnięte porozumienie, na drodze otwartej dyskusji, pozwala na wypracowanie strategii, z którą będzie identyfikowała się społeczność lokalna,
- tworzenie Planu Odnowy sprzyja realistycznej ocenie mocnych i słabych stron miejscowości, a przez to przyjrzenie się możliwościom oraz potencjalnym problemom, które mogą się pojawić w przyszłości - w ten sposób można uniknąć wielu trudności.

Plan Odnowy Miejscowości Sahryń obejmuje swoim zasięgiem obszar tej miejscowości. Niniejsze opracowanie zawiera charakterystykę miejscowości, inwentaryzację zasobów służącą ujęciu stanu rzeczywistego, analizę SWOT, czyli mocne i słabe strony miejscowości, planowane kierunki rozwoju, przedsięwzięcia wraz z szacunkowym kosztorysem i harmonogramem działań.

Plan Odnowy Miejscowości Sahryń to dokument, który określa strategię działań w sferze społeczno-gospodarczej na lata 2013-2020. Niniejszy plan jest planem otwartym stwarzającym możliwość aktualizacji w zależności od potrzeb społecznych i uwarunkowań finansowych. Oznacza to, że mogą być dopisywane nowe zadania, a także to, że może zmienić się kolejność ich realizacji w zależności od uruchomienia i dostępu do funduszy UE.

Projekt wprowadzonych do planu zadań powstał na podstawie wytycznych środowiska lokalnego i konsultacje społeczne. Podstawą tworzenia Planu Odnowy Miejscowości Sahryń jest zdanie sobie sprawy z lokalnych zasobów i potencjałów, zmobilizowanie ich, zainwestowanie w rozwój i stworzenie systemu działań partnerskich tak, aby uzyskać efekt przyrastania inicjatyw i kumulowania się ich skutków.

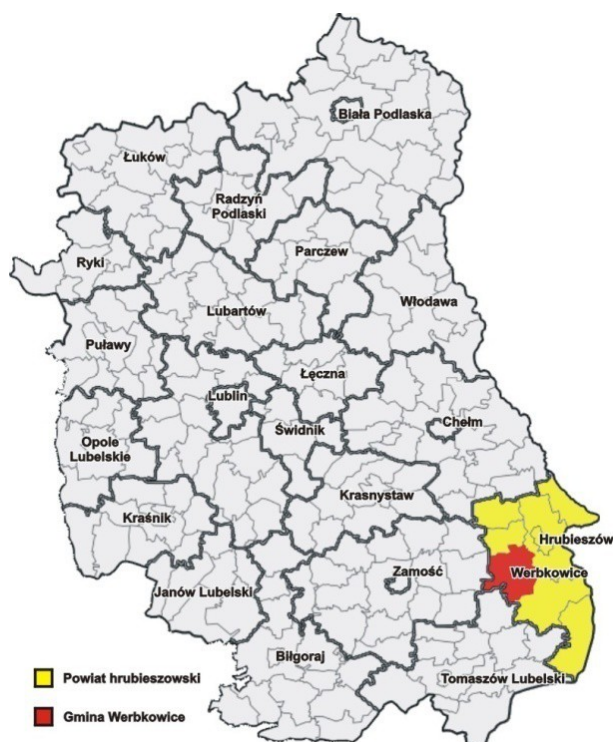
## 2. Charakterystyka miejscowości

### 2.1. Położenie, przynależność administracyjna, powierzchnia, liczba ludności

Miejscowość Sahryń położona jest w południowo-wschodniej części województwa lubelskiego, w powiecie hrubieszowskim, w południowej części Gminy Werbkowice, w obrębie Kotliny Hrubieszowskiej. Gmina Werbkowice leży w północno-zachodniej części Kotliny Hrubieszowskiej, która wchodzi w skład Wyżyny Zachodnio-Wołyńskiej oraz w niewielkiej części (część północno-zachodnia) w obszarze Działów Grabowieckich, wchodzących w skład Wyżyny Lubelskiej. Według regionalizacji fizyczno-geograficznej położona jest w obrębie następujących jednostek:

- Wyżyna Wołyńsko-Podolska,
- Wyżyna Zachodnio Wołyńska,
- Kotlina Hrubieszowska
- Wyżyna Wschodniomałopolska,
- Wyżyna Lubelska,
- Działy Grabowieckie

Sahryń leży w odległości 17,2 km od miasta powiatowego Hrubieszowa, w sąsiedztwie z miejscowościami: Wronowice, Sahryń-Kolonia, Zagajnik.



Rys. 1. Gmina Werbkowice na tle województwa lubelskiego i powiatu hrubieszowskiego

## Mapa Gminy Werbkowice



Rys. 2. Miejscowość Sahryń na tle gminy Werbkowice



Rys.3. Sahryń z lotu ptaka

Powierzchnia gminy Werbkowice zajmuje 18565,94ha (miejscowość Sahryń 1017,14 ha, w tym użytki rolne stanowią 883,95 ha, natomiast lasy 97 ha). Gminę Werbkowice tworzy 28 sołectw, w tym sołectwo Sahryń. Jest gminą rolniczo-przemysłową z nastawieniem na przemysł rolno-spożywczy.

Struktura wielkościowa miejscowości w gminie Werbkowice jest bardzo zróżnicowana - liczą od 45 (Łotów) do 2921 mieszkańców (Werbkowice). Najliczniej zamieszkałe miejscowości to: Werbkowice, Terebiń, Gozdów, Turkowice, Podhorce. Charakterystyczną cechą sieci osadniczej gminy, jest rzadko spotykany duży udział miejscowości średnich i dużych - połowa miejscowości liczy ponad 200 mieszkańców (to około 18 miejscowości), a powyżej 400 jest 7 miejscowości, co stanowi blisko 40% całości populacji gminy. Koncentracja ludności wiejskiej jest korzystna, sprzyja bowiem poprawie jakości życia mieszkańców (łatwiejsza realizacja zadań własnych gminy w zakresie infrastruktury społecznej, np. szkół, służby zdrowia; ekonomicznie i społecznie uzasadniony rozwój infrastruktury technicznej) oraz rozwojowi gospodarczemu (większe skupiska ludności zwiększają popyt na dobra i usługi).

Bezpośrednio obszar miejscowości Sahryń zamieszkuje łącznie 405 osób, co stanowi 4 % mieszkańców gminy Werbkowice (10232 osób). Liczba gospodarstw domowych w gminie 2097 w miejscowości Werbkowice 74.

Gminę Werbkowice na koniec 2012 roku zamieszkiwało 10232 osoby, 2009 roku zamieszkiwało 10492 osoby w tym 5180 mężczyzn i 5312 kobiety. Natomiast na koniec 2008 roku zamieszkiwało 9996 osób zameldowanych na pobyt stały, w tym 4983 mężczyzn i 4993 kobiet (14,79% populacji powiatu hrubieszowskiego). W porównaniu do danych na 31.12.2006 zamieszkiwało 10062 osób (14,7% populacji powiatu hrubieszowskiego) w tym kobiety - w 2006 roku stanowiły 50,3% ogółu ludności, czyli 5058 kobiet, przy 5004 mieszkańcach płci męskiej. Miejscowość Sahryń pod względem demograficznym plasuje się na 7 miejscu w gminie Werbkowice z liczbą ludności 405 osób (stan na dzień 20.02.2013r.). W strukturze wielkościowej sołectw na terenie Gminy Werbkowice wpisuje się w grupę sołectw dużych-powyżej 400 – 7 miejscowości(w tym Sahryń).

| <b>Wiek</b>       | <b>Kobiety</b> | <b>Mężczyźni</b> | <b>Razem</b> |
|-------------------|----------------|------------------|--------------|
| <b>DO 18 LAT</b>  | 42             | 40               | <b>82</b>    |
| <b>19-60 LAT</b>  | 111            | 140              | <b>251</b>   |
| <b>POW.60 LAT</b> | 45             | 27               | <b>72</b>    |
| <b>OGÓŁEM</b>     | <b>198</b>     | <b>207</b>       | <b>405</b>   |

Na koniec IV kw 2012r w gminie Werbkowice 791 osób pozostawało bez pracy, przy czym dominującym niekorzystnym zjawiskiem jest duża liczba długotrwale bezrobotnych-180 osób co stanowi 22,76% ogółu zarejestrowanych. Dynamika bezrobocia charakteryzuje się ciągłymi wahaniami zależnymi od prac sezonowych oraz programów rynku pracy, istotne znaczenie ma również restrukturyzacja sektora cukrowniczego i jej wpływ na zatrudnienie w największym zakładzie pracy-Cukrowni Werbkowice. Stopa bezrobocia w powiecie hrubieszowskim 22,4% i jest zdecydowanie wyższa od średniej dla województwa lubelskiego.

## **2.2. Rys historyczny**

### **2.2.1. Historia miejscowości Sahryń**

Pierwsza wzmianka o miejscowości pochodzi z roku 1431, kiedy jej właścicielem był Sasin z Uhrynowa herbu Prawda, żonaty z Katarzyną, który zmarł przed 1452 rokiem. Po nim Sahryń dziedziczył syn Jan Uhrynowski. Był on współfundatorem (razem z matką i braćmi) kościoła w Malicach rok. poł. XV wieku. W 1490 roku połowę Sahrynia kupił Krystyn z Ostrowa, być może drugą połowę dostał w wianie, jako że był żonaty z Katarzyną Itamiłą, córką Jana Uhrynowskiego. Według rejestru poborowego z 1531 roku wieś należała do Łaszczów Nieledewskich, którzy posiadali tu 3 i 3/4 łana użytków i puste sołectwo. W 1578 roku Leski [prawdopodobnie dzierżawca lub jest to zniekształcona nazwa Łaszcz] miał we wsi 3 zagrodników z ziemią i 4 komorników. W 1569 roku Sahryń należał do Andrzeja Jarczewskiego, żonatego z Dorotą, a w 1618 roku do jego syna-Jana Jarczewskiego. W 1635 roku od spadkobierców Jana Jarczewskiego (zapewne od jego syna Andrzeja) wieś kupiła Barbara Ożarowska pierwszy raz zamężna za Mikołajem Łaszczem Nieledewskim, a drugi raz za Janem Komorowskim. Następnie Sahryń posiadał Mikołaj Stefan Łaszcz, ożenionego z Janiną Komorowską, który w 1643 roku zastawił wieś, a w 1644 roku sprzedał ją Markowi Leszczkowskiemu, żonatemu z Anną Romanowską. Jego córka Dorota wychodząc za mąż za Stefana Zamoyskiego, syna Wacława, wniosła mu zapewne dobra w posagu.

W 1676 roku w Sahryniu był dwór drewniany na planie prostokąta z bocznym alkierzem, trójdzielny, półtraktowy z sienią na osi. Po jednej stronie sieni znajdowała się biała izba o 2 oknach z alkierzem o 1 oknie, a po drugiej stronie sieni izba o 2 oknach. Dwór wybudowano przed rokiem 1676. Wówczas wieś należała do Anny z Romanowa Leszczkowskiej. Pod koniec XVII wieku właścicielem Sahrynia był Antoni Gozdowski [Gozdzki] herbu Doliwa, starosta korytnicki, ożeniony z Anną Dunin-Borkowską, po którym dziedziczył syn Józef (zm. 1731 r.). Po śmierci tego ostatniego w 1731 dobra trafiły w ręce Jana Tarty, starosty grabowieckiego, żonatego z Zofią z Krasińskich. Następnie wieś przejęła we władanie Ludwika Trębińska, podsędkowa lubelska, która odziedziczyła je po mężu Jakubie. Od niej kupił dobra Sahryń hrabia Andrzej Rastawiecki herbu Sas, wiceregent brański i baron austriacki, żonaty z Katarzyną Wysokińską. W 1793 roku Sahryń kupił od ojca baron Ludwik Rastawiecki, marszałek i poseł powiatu tomaszowskiego, po którym w 1847 odziedziczył syn Edward, żonaty z Leonią Nakwaską. Edward nie posiadał potomstwa, co być może skłoniło go do sprzedaży majątku i w 1868 roku kupił go Mieczysław Epsztain (1833-1913), bankowiec i przemysłowiec, żonaty z Ludwiką Lambert. Kolejnym właścicielem wsi w 1894 roku został Markus Reniewicki, syn Lejzora, który kupił majątek za 105 tys. rubli. W trzy lata później sprzedał nabyte dobra Michałowi Endelmanowi, synowi Mojsieja, ale ten wkrótce zmarł. W 1898 roku spadek po nim odziedziczyły dzieci: Zindel, Frajdel i Arnold Endelmanowie. Od nich w 1900 roku Sahryń zakupił Zygmunt Karol Piotrowski i w 1909 roku sprzedał część gruntów osadnikom, gdzie powstała kolonia Sahryń I. W 1927 roku po śmierci ojca okrojone dobra odziedziczył Zygmunt Józef Piotrowski. W i poł. XIX w. Wieś



należała do gminy Nowosiółki. Według danych z roku 1875 folwark w Sahryniu obejmował 1784 morgi gruntów, w tym 717 mórg gruntów ornych, 132 morgi łąk, 891 mórg lasu oraz 44 morgi nieużytków. Do folwarku należało 50 budynków. Wieś miała 84 domy i 1288 mórg użytków. W roku 1897 mieszkańcy Sahrynia brali udział w wystąpieniach chłopskich, domagając się praw serwitutowych. Wystąpienia te zostały stłumione przez sotnie Kozaków. Według spisu z 1921 roku Sahryń wraz z koloniami (I-II) posiadał 126 budynków mieszkalnych oraz 737 mieszkańców, w tym 419 Ukraińców. Sahryń w okresie międzywojennym należał do gminy Miętkie, ale jej siedziba mieściła się w Sahryniu. Tragiczna dla mieszkańców, w większości Ukraińców, była II wojna światowa. Istniała tutaj silna placówka UPA, która uczyniła Polakom wiele szkód. W styczniu i marcu 1943 roku polska część ludności została wysiedlona, a jej gospodarstwa przekazano Ukraińcom.



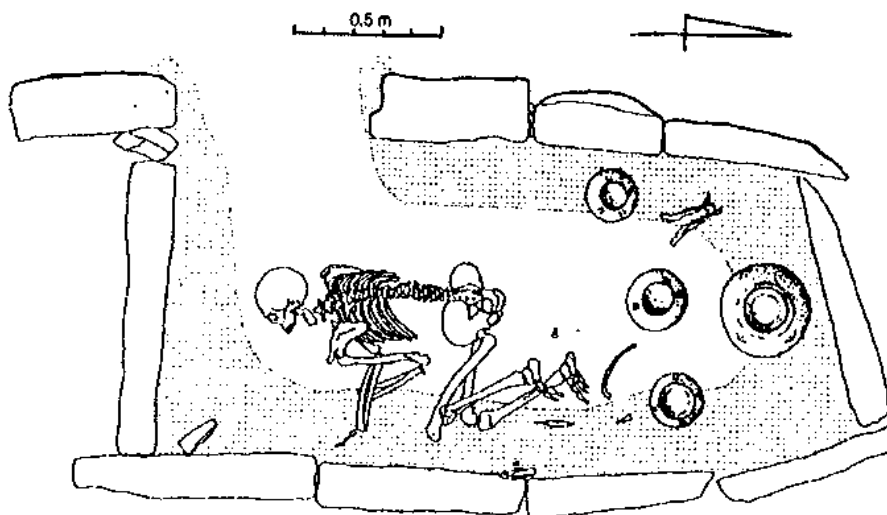
Rys. 4 Oddział AK na tle palącej się wsi Sahryń (9 marca 1944 r.)

W dniu 9 marca 1944 roku na silnie uzbrojony oddział ukraiński, znajdujący się we wsi, uderzyły oddziały AK i BCh. Rozbito doszczętnie Ukraińców, a ich straty wyniosły ponad 200 zabitych. W 2001 roku wieś liczyła 127 domów i 681 mieszkańców, a pod koniec 2006 roku Sahryń wraz z Kolonią Sahryń liczył 667 mieszkańców.

### **2.2.2. Sahryń w archeologii**

W wyniku badań powierzchniowych prowadzonych w ramach Archeologicznego Zdjęcia Polski (AZP) na terenie miejscowości odkryto 69 stanowisk (punktów osadniczych). Najstarsze ślady osadnictwa związane są z kulturą pucharów lejkowatych (4200-2900 r. p.Chr.). Znalaziono tu nieliczne fragmenty ceramiki i materiał krzemienno zaliczone do tej kultury. Być może z tą kulturą można łączyć część materiałów datowanych ogólnie na neolit, wśród nich krzemienne wióry i drapacze. Następne ślady osadnictwa związane są z kulturą amfor kulistych (2700-2500 r. p.Chr.). Odkryto w Sahryniu grób mężczyzny w wieku ok. 50 lat, pochowanego w komorze wykonanej z dużych płyt kamiennych, wewnątrz której obok szkieletu znaleziono wyposażenia grobowe w postaci czterech naczyń glinianych, dwu czworosiecznych siekier krzemienno, przekłuwacza i szydła kościanego, trzech paciorków

bursztynowych i płytki kościanej w kształcie litery „T”. W grobie znaleziono również żuchwę dzika oraz kość zwierzęcą. Przymuszcza się, że z kulturą ceramiki sznurowej (2900-2200 r. p.Chr.) należy łączyć odkryte na terenie miejscowości cztery kamienne topory. Dalsze ślady osadnictwa związane są ze wczesną epoką brązu. z tego okresu znaleziono dwa krzemienne groty oszczepu, soczewkową krzemionką siekierkę oraz drobne fragmenty naczyń. Zabytki te są charakterystyczne zarówno dla kultury strzyżowskiej (1750-1600 r. p.Chr.) jak i mierzanowickiej (2300-600 r. p.Chr.) i niemożliwe jest ich dokładniejsze przyporządkowanie. Tereny te były zasiedlone również przez ludność kultury trzcinieckiej (1600-1200 r. p.Chr.) oraz kultury łużyckiej (1200-400 r.p.Chr.), o czym świadczą fragmenty naczyń glinianych charakterystycznych dla obu kultur. Ubogi materiał ceramiczny pochodzi z okresu rzymskiego (I-poł. V w.) i związany jest z kulturą przeworską bądź z grupą masłomęcką. Stosunkowo liczny materiał pochodzi z okresu wczesnośredniowiecznego (VI-XIII w.), jest on jednak mało charakterystyczny i nie można wyróżnić dokładniejszych przedziałów chronologicznych.



Rys. 5 Grób mężczyzny z okresu kultury amfor kulistych (2700-2500 r. p. Chr) odkryty w ramach badań archeologicznych na terenie Sahrynia.

### 2.2.3. Rys historyczny (obiekty religijne)

Jedną z ważniejszych budowli we wsi była cerkiew, o której pierwsza wzmianka pochodzi z roku 1564. Wymieniają ją także źródła z końca XVI i pocz. XVII wieku<sup>506</sup>. Według wizytacji biskupiej z 1731 roku była tutaj cerkiew „[...] z Babińcem około niey króźganek ... na którym Babińcu y Dzwonnica na niey Dzwonów pięć i klepadło”. W 1760 roku istniała we wsi drewniana cerkiew parafialna p.w. Zesłania Ducha Św., która należała do dekanatu tyszowieckiego. W XVIII wieku wybudowano tu kolejną drewnianą cerkiew. Według wizytacji biskupiej z 1775 roku tutejsza cerkiew „...w ścianach dobra, dach reperacji potrzebuje. Okien siedem, drzwi na zawiasach żelaznych”. W XIX wieku do parafii sahryńskiej należały także filialne cerkwie z Turkowic i Miętkiego. Znanych jest kilku duchownych, którzy wówczas byli w tej parafii. W 1775 roku parochem był Bazyl Miliszewski, w latach 1810-1841 Stefan Zborowski, następnie Płaton Laurysiewicz (lata

nieznane), a później od 1869. Klemens Lewicki. Ten ostatni w 1879 roku notowany był w Sahryniu jako duchowny prawosławny. W 1904 roku Klemens Lewicki nadal był proboszczem parafii prawosławnej w Sahryniu, a jego pomocnikiem był wtedy Włodzimierz Urban. W 1840 roku w skład unickiej parafii wchodziły: Sahryń, Malice, Turkowice i Miętkie. Liczyła ona wówczas 1102 parafian, natomiast w roku 1872 parafia greckokatolicka liczyła 1360 wiernych. W latach 1873-1878 wybudowano we wsi murowaną cerkiew p.w. śś. Cyryla i Metodego. W okresie międzywojennym w Sahryniu działało bractwo cerkiewne św. Ducha. W roku 1827 Sahryń należał do powiatu hrubieszowskiego i parafii Tyszowce. Po I wojnie światowej tętejszą cerkiew przejęli rzymskokatolicy, a 13 kwietnia 1923 roku została erygowana parafia rzymskokatolicka. Jej organizatorem i pierwszym proboszczem był ks. Walenty Machoń. W 1926 roku proboszczem został ks. Wojciech Zwolak i pełnił swą funkcję do ok. 1940 roku. W roku 1930 na terenie parafii Sahryń mieszkało 1504 katolików, 1200 prawosławnych, 20 Żydów i 20 baptystów. Podczas II wojny światowej parafia przestała istnieć. W 1950 roku administratorem parafii Turkowice i Sahryń został ks. Michał Kot. Dopiero w 1976 roku ks. Michał Kot oddał parafię w Turkowicach ks. Wieńczysławowi Kosucie, a sam pozostał jedynie w Sahryniu. W latach 1980-1987 tętejszym proboszczem był ks. Stanisław Wawrzyszczuk, w latach 1987-1991 ks. Kazimierz Błaszczuk, a od 1991 roku ks. Adam Herda.



Rys. 6. Kościół parafii p.w. Świętych Cyryla i Metodego w Sahryniu

#### **2.2.4. Rys historyczny (szkolnictwo)**

Pierwsze wzmianki o szkole początkowej w Sahryniu pochodzą z 1875r. Około 1880 roku powstała w Sahryniu rosyjska szkoła początkowa. W 1904 roku w cerkiewnej szkole uczyła Atanazja Gapanowicz, natomiast w świeckiej Konstanty Górski. W 1914r. W szkole 2-klasowej uczyli: Aleksy Afanasiew i Anastazja Wolańska. W okresie międzywojennym

istniała tutaj szkoła 6-klasowa. Podczas okupacji hitlerowskiej utworzono we wsi szkołę ukraińską, która zapewne spłonęła wraz z całą wsią w 1944r. W 1949r. Wznowiono naukę w polskiej 2-klasowej szkole, której kierownikiem został Kazimierz Iwaniuk. Wobec braku lokalu zajęcia odbywały się w mieszkaniach prywatnych. Stopniowo podwyższano stopień organizacyjny szkoły aż do 6-klasowej. W 1951 roku kierowniczką szkoły została Maria Gucma, a w roku następnym Bernard Antos. W 1956 roku utworzono siódmą klasę. Kierowniczką szkoły w 1956 roku została Sabina Daniluk. Trzy lata później wybudowano we wsi drewniany barak, z przeznaczeniem na szkołę. W roku następnym nastąpiła zmiana kierownika. Funkcję tę objął Jerzy Słonec i pełnił ją do 1967 roku. Jego następcą zostali kolejno: Kazimierz Iwaniuk (1967-1978), Jan Guźmięga (1979-1982), Lucyna Nowosad (1982-1986), Ryszard Pobłocki (1986-1999) i od 1999 roku Danuta Butryn. W latach 1992-1997 wybudowano we wsi murowaną, jednopiętrową szkołę. Dwa lata później w wyniku reformy oświaty utworzono w Sahryniu Gimnazjum, którego dyrektorem został Ryszard Pobłocki.

### **2.2.5. Rys historyczny (obiekty infrastruktury)**

W 1 poł. XIX wieku istniała tu karczma, która w 1845 roku uzyskała patent na dalszy wyszynk alkoholu. W tym czasie istniała również w Sahryniu fabryka krochmalu kartoflanego, piec wapienny i cegielnia. W XIX wieku został wybudowany we wsi wiatrak drewniany, oszalowany, o konstrukcji słupoworamowej, który istniał jeszcze w 1 poł. XX wieku. Już w okresie międzywojennym było we wsi trzy drewniane wiatraki. Po II wojnie światowej należały one do mieszkańców wsi: Tora, Bzdyry i Giery. W okresie międzywojennym we wsi istniało kilka sklepów: z artykułami kolonialnymi-J. Filca, z artykułami mleczarskimi-A. Ząbka i z artykułami spożywczymi-S. Alperna.

Pod koniec lat 40 powstało we wsi państwowe gospodarstwo, które organizacyjnie weszło w skład Państwowego Gospodarstwa Rolnego w Dołhobyczowie. W roku 1957 na bazie tego gospodarstwa utworzono Stację Hodowli Roślin jako filię Zakładu Hodowli Roślin Ogrodowych w Dziekanowie. Kierownikiem Stacji w Sahryniu byli kolejno: Buczkowski, Stanisław Paradowski, Henryk Sołodko i od 1979 roku Piotr Wójcik. Gospodarstwo w Sahryniu liczyło wówczas 374 ha użytków położonych na terenie Sahrynia i Terebinia i zatrudniało 40 pracowników. Przez dłuższy czas produkcja zakładu była roślinno-zwierzęca, a obecnie tylko roślinna. Dla potrzeb mieszkaniowych pracowników gospodarstwa zbudowano w latach 50. drewniane baraki, a na początku lat 60. murowane bloki mieszkalne. W 1999 roku zawiązała się Spółka z ograniczoną odpowiedzialnością pod nazwą Przedsiębiorstwo Produkcji Roślinnej w Sahryniu, która wydzierżawiła od Agencji Rolnej Skarbu Państwa cały majątek. Potem majątek był sukcesywnie wykupywany i w tej chwili stanowi już niemal w całości własność Spółki. Obecnie Przedsiębiorstwo Produkcji Rolnej w Sahryniu uprawia zboża, rzepak, buraki i ogórki nasienne, a jego specjalizacją jest produkcja kwalifikowanego materiału zbożowego. Przedsiębiorstwo zatrudnia 12 osób, a jego prezesem od 1999 roku jest Piotr Wójcik, poprzedni kierownik SHR.

### **2.3. Struktura przestrzenna miejscowości**

Tereny wsi Sahryń przynależą, tak jak cała gmina, do makroregionu pod nazwą Zamojszczyzna i to z jej, burzliwą historią jest związany układ przestrzenny miejscowości. Zniszczenia wojenne, przesiedlenia, eksterminacja ludności polskiej ze strony okupanta niemieckiego, a także nieustające walki ludności polskiej z ukraińską, nacjonalizacja w okresie powojennym sprawiły, że wieś po części straciła swój „kresowy” charakter. Wiele charakterystycznych zabudowań uległo nieodwracalnym zniszczeniom, a na ich miejsce powstał nieład urbanistyczny. Występuje typ siedlisk z zabudową wolno stojącą wokół podwórza zakreślonego zazwyczaj w prostokąt, zwrócony szczytem do drogi przez wieś, niezależnie czy ustawienie domu mieszkalnego jest szczytowe, czy kalenicowe. Oba rozwiązania występują w Sahryniu z przewagą ustawienia kalenicowego i z przysunięciem domu mieszkalnego do drogi. Większość budynków powstałych w II połowie XX w. charakteryzuje się budową jednokondygnacyjną wykonaną przeważnie z popularnego pustaka, z elewacją tynkową o dwuspadowych dachach o niskim kącie nachylenia krytych przeważnie eternitem, blachą. Budynki gospodarcze wolno stojące, ustawione kalenicowo, wokół prostokątnego podwórza. Domy mieszkalne mają różne gabaryty. W nielicznych przypadkach łączone są z zabudową inwentarską, na którą składa się kilka oddzielnych budynków gospodarskich ustawionych w czworobok wokół podwórza, najczęściej ze stodołą na tylnym, krótszym boku działki. Brak jest pełnych zagród z zabytkową zabudową drewnianą charakteryzującą się poszyciem dachowym zwanym "strzechą", wytypuje tylko kilka pojedynczych domów z przełomu XIX i XX w. pokrytych strzechą lub drewnianą dachówką, parterowych z małymi, z zasady 4 otworami okiennymi, 2 izbowymi o konstrukcji budowlanej drewnianej bądź trzciniowo-glinianej. Bardzo charakterystyczne jest także wznoszenie przy skromnych drewnianych domach okazałych, nowszych, murowanych stodoł, usytuowanych na tyłach siedlisk. Podwórka otaczane są zazwyczaj płotami siatkowymi bądź drewnianymi sztachetowymi, które coraz częściej wypierane są przez te pierwsze.

Na obszarze gminy brak jest charakterystycznego budownictwa wiejskiego, które jeszcze do niedawna dominowało na omawianym terenie. Ostatnie kilkanaście lat przyniosło wyparcie drewnianej architektury ludowej, na rzecz murowanych, bezstylowych domów.

Pomimo występującej dysharmonii budowlanej związanej czy to z zawirowaniami historycznymi, czy też z panującym nieskalanym stylem budownictwa nowożytnego wieś zachowała swój układ przestrzenny oparty na planie ulicówki, pomimo ubytków w zabudowie i wprowadzenia współczesnych, dysharmonizujących budynków.

Wieś Sahryń od północno-wschodniej strony graniczy z lasem jedną z ciekawszych atrakcji turystycznych nie tylko dla gminy, ale i powiatu. Obręb miejscowości charakteryzuje się urozmaiconą rzeźbą terenu. Z biegiem szlaków komunikacyjnych powiązana jest dominanta przestrzenna miejscowości (dominanta płaska), której układ przestrzenny można określić jako „liniowy”. Widoczne jest nasilenie zabudowy w okolicach, świetlicy wiejskiej-będące wyznacznikiem dominanty przestrzennej wysokościowej, przy której spotykają się

ciągi komunikacyjne /drogi gminne 111266L i 11306L/droga wojewódzka 850/. Przy świetlicy w jej sąsiedztwie ulokowany jest sklep spożywczo-przemysłowy, a także przystanek komunikacji publicznej. Opis obiektów dominanty przestrzennej tj. świetlicy znajduje się w rozdziale 3.4 -"INFRASTRUKTURA SPOŁECZNA"

#### **2.4. Opis obszaru o szczególnym znaczeniu dla zaspokojenia potrzeb mieszkańców, sprzyjającego nawiązaniu kontaktów społecznych, ze względu na położenie oraz cechy funkcjonalno-przestrzenne**

Obszar zlokalizowany jest w centrum Sahrynia, u zbiegu 2 głównych dróg przebiegających przez miejscowość–tj. droga wojewódzka nr 850 oraz droga powiatowa nr 3427L. W obrębie wskazanego obszaru znajdują się najważniejsze punkty w miejscowości o znaczeniu kulturowym i rekreacyjnym, handlowym, usługowym, komunikacyjnym /przystanki komunikacji publicznej/ Zalicza się do nich świetlicę, sklep spożywczo-przemysłowy. Świetlica oddalona jest o ok. 100 m od wspomnianego skrzyżowania i drogi wojewódzkiej nr 850. Przedstawiony powyżej obszar ze względu na położenie oraz cechy funkcjonalno-przestrzenne odgrywa rolę centrum, czyli obszaru o szczególnym znaczeniu dla zaspokojenia potrzeb mieszkańców, sprzyjającego nawiązaniu kontaktów społecznych.

Niestety jak wynika z analizy przedstawionej w powyższym dokumencie, teren ten wymaga niezbędnej interwencji naprawczej. W pierwszej kolejności dotyczyć ona będzie remontu świetlicy, w przyszłości niezbędna jest także rozbudowa przyległego do niej terenu, budowa parkingu. Niezbędne i konieczne jest ich przystosowanie do obecnych potrzeb infrastruktury technicznej, a także funkcjonalnych. Przystosowanie budynku świetlicy wytworzy zorganizowaną przestrzeń wspólną dla mieszkańców i przyjezdnych gości. Uzupełni ofertę miejscowości, tworząc infrastrukturę nie tylko dla dzieci i ich rodziców, ale osób starszych oraz niepełnosprawnych. Będzie to też miejsce wytchnienia dla turystów korzystających z atrakcji turystycznych na terenie miejscowości, jak i całej gminy. Wygodny dojazd do opisanego obszaru umożliwi wspomniana w w. dokumencie droga wojewódzka i powiatowa. Funkcjonalność świetlicy, jej przystosowanie do pełnienia swoich zadań kładzie także potrzebę działań poprawczych, tak aby mieszkańcy, goście w tym turyści odwiedzający miejscowość mogli spotykać się na imprezach społeczno-kulturalnych integrujących społeczność. Przedsięwzięcie zapoczątkuje realizację wspólnych działań mieszkańców na rzecz poprawy warunków i jakości życia na wsi.

Dostępność obszaru:

- dostępność mobilna: krajowa wojewódzka nr 850; droga powiatowa 3427L; przystanki autobusowe po obu stronach drogi wojewódzkiej;
- dostępność piesza: ciąg pieszy wzdłuż drogi krajowej.



Wizualizacja obszaru o szczególnym znaczeniu dla zaspokojenia potrzeb mieszkańców, sprzyjającego nawiązaniu kontaktów społecznych, ze względu na położenie oraz cechy funkcjonalno-przestrzenne - ujęcie z lotu ptaka

Dane i potrzeby zamieszczone w opisie uzupełnione są innymi zapisami w ww. dokumencie m.in. W pozycji "Struktura przestrzenna miejscowości", "Infrastruktura społeczna" oraz "Planowane zadania inwestycyjne i przedsięwzięcia aktywizujących społeczność lokalną", stanowiąc komplementarną całość opisu miejscowości, jej charakterystyki i potrzeb.



### **3. Inwentaryzacja zasobów**

#### **3.1. Środowisko przyrodnicze**

##### **3.1.1. Walory krajobrazu**

Sahryń położony jest w południowo-wschodniej części województwa lubelskiego. Otoczony jest użytkami rolnymi, które są poprzecinane siecią rowów, urozmaicone roślinnością drzewiastą, bogatą gamą gatunków traw i ziół. Północno-wschodnią część pokrywa las.

##### **3.1.2. Walory klimatu**

Główne cechy klimatu dla rejonu Sahrynia to:

- klimat z przewagą wpływów kontynentalnych,
- zimy długie i chłodne,
- lata ciepłe,
- przeważają wiatry z sektora zachodniego i południowo-zachodniego,

położenie miejscowości w dolinie powoduje, że amplitudy zjawisk pogodowych są złagodzone, przez co warunki klimatu są korzystne.

##### **3.1.3. Walory szaty roślinnej**

Jest to obszar o znikomym uprzemysłowieniu, a nawet w ogóle nie występującym, dlatego, też stanowi enklawę roślinności zbliżonej do stanu naturalnego. Priorytetowe znaczenie ma wyjątkowe bogactwo florystyczne i zróżnicowanie zbiorowisk roślinnych oraz duży stopień naturalności siedlisk. Na zmienny krajobraz wpływają pola uprawne i użytki zielone poprzecinane rowami melioracyjnymi, występowanie małych skupisk drzewnych i zakrzaczeń.

W północno-wschodniej części występuje las mieszany z przewagą drzew liściastych takich jak: sosna, topola, graby, dęby, osika, brzoza oraz modrzewie. Las bogaty jest w poziomki, maliny, grzyby.

##### **3.1.4. Fauna**

Przyległe do Sahrynia lasy oraz stosunkowo mało przekształcone środowisko naturalne są bogate w różnego rodzaju zwierzęta łowne takie jak: sarny, zające, dziki oraz bobry, lisy, borsuki, łasice. Okoliczne łąki stanowią ostoję ptaków takich jak: kokosza wodna oraz dzierzba czarnoczelna, czajki, kilka rodzin bociana białego, bażanty, kuropatwy oraz inne gatunki.

##### **3.1.5. Gleby**

Teren Gminy Werbkowice należy do obszarów o najlepszych warunkach glebowych w województwie lubelskim i jednego z najlepszych na terenie Polski. Jest to efektem występowania tu czarnoziemów, ale także innych doskonałych pod względem rolniczym gleb

takich jak rędziny, gleby brunatne wytworzone na lessach i inne.

Gleby tu występujące posiadają doskonałe warunki fizykochemiczne, tj. niewielki udział gleb kwaśnych i bardzo kwaśnych w ogólnym obszarze użytków rolnych poniżej 40%. Gleby kwaśne należy poddać procesowi wapniowania, w celu poprawy właściwości fizykochemicznych, chemicznych i fizycznych, wzrostu plonów roślin uprawnych i poprawy ich jakości.

Gleby gminy cechują się niewielkim udziałem użytków rolnych o bardzo niskiej i niskiej zasobności w przyswajalny fosfor (poniżej 40%), potas (poniżej 40%) i magnez, (poniżej 20%).

Prowadzone wzdłuż trasy drogi krajowej 74: Kielce-Zamość-Hrubieszów-Zosin badania gleb wykazują, że udział elementów z grupy tzw. metali ciężkich wykazuje zerowy stopień zanieczyszczenia rozumiany jako zawartość naturalna.

## **3.2. Dziedzictwo kulturowe**

### **3.2.1. Miejsca kultu religijnego i związane z historią**

#### **Krzyże przydrożne**

Na terenie miejscowości Sahryń znajdują się 3 krzyże przydrożne: metalowy, betonowy dużych rozmiarów oraz na murowanym postumencie z 1907 roku. Na terenie placu przykościelnego znajdują się 4 drewniane krzyże m. in. z 1951, 1960 i 2004 roku oraz metalowy krzyż na murowanym postumencie.



Rys. 7. Przydrożne krzyże



Rys. 8. Krzyże na terenie placu kościelnego



Rys. 9. Pomnik ku czci Antoniego Rychła ps. „Anioł”. Inicjatorem budowy pomnika był Światowy Związek Żołnierzy A.K. W Werbkowicach. „Anioł” był dowódcą miejscowych partyzantów oraz komendantem hrubieszowskiego obwodu Armii Krajowej. Zginął pomiędzy Frankamionką a Turkowicami zaatakowany przez ukraińskich policjantów.

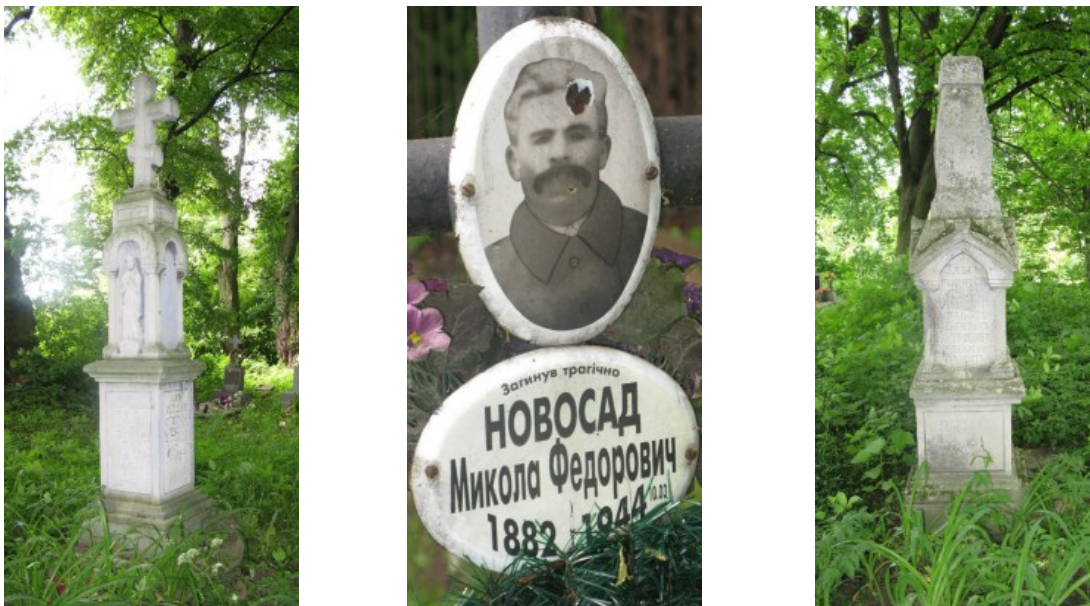
### **Cmentarz rzymskokatolicki - nieczynny**

Dawny cmentarz prawosławny i grekokatolicki, obecnie nieczynny. Położony jest na południowym krańcu wsi, w przysiółku Majdanek, 250m na wschód od kościoła (dawnej cerkwi) i 30m na południe od drogi prowadzącej przez wieś, otoczony wałem ziemnym. Istnienie cmentarza grzebalnego sięga czasów parafii grekokatolickiej. Prawdopodobnie został założony w końcu XVIII w. lub na początku XIX w. Najstarszy nagrobek istniejący do dziś, z czytelną inskrypcją pochodzi z 1832 roku. Cmentarz po 1875 roku użytkowany był również przez prawosławnych. Także rzymskokatolicy korzystali z niego, od 1823 roku do połowy lat 50., czyli do momentu utworzenia nowego cmentarza.

Cmentarz ma powierzchnię ok 0,6ha, posiada układ wydłużonego czworoboku. Alejka biegnąca od bramy w kierunku południowym dzieli go na dwie kwatery. W południowo-wschodnim narożniku istnieje kwatera z I wojny światowej. Południowo-zachodni narożnik to kwatera pochówków najnowszych. Groby lokowane są w rzędach w kierunkach wschodnim lub zachodnim. Na cmentarzu zachowało się ok. 20 kamiennych nagrobków sprzed 1945 roku. Stanowią je krzyże na postumentach, nagrobki dekorowane lub krzyże drewniane przy mogiłach ziemnych otoczonych drewnianymi płótkami. Powojenne nagrobki są betonowe lub lastrykowe. Widniejące na nagrobkach inskrypcje są napisane w języku polskim i rosyjskim. Wyróżniającym się spośród pozostałych jest monumentalny, ok 4 metrowy krzyż umieszczony na postumencie ok. 2m nad ziemią. Rozpiętość ramion krzyża sięga 1m. Taki sam nagrobek istnieje na cmentarzu w Mołodiatyczach. Należy on do Platona Laurysiewicz- duchowny grekokatolicki, administrator parafii w Mołodiatyczach i Sahryniu, powstaniec z 1831r., zmarł w 1856r. Spośród wyróżnionych mogiła warto wymienić: nagrobek Gaspara Bromirskiego, żołnierza 2 Pułku Ułanów, odznaczonego Krzyżem Legii Honorowej przez samego Cesarza Napoleona; mogiły żołnierzy niemieckich poległych w czasie I wojny światowej. z pewnością na cmentarzu znajdują się mogiły poległych w czasie walk ukraińsko-polskich w 1944r., jednak nie są one oznaczone.



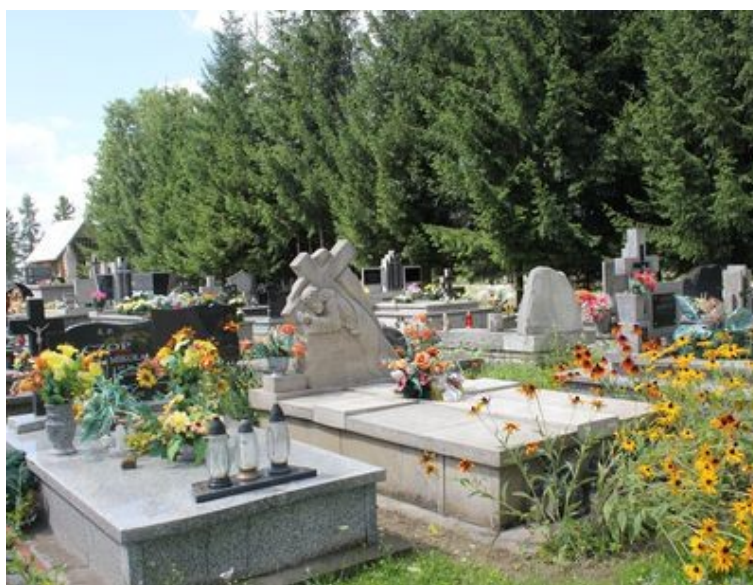
Rys. 10. W 2009 r. na dawnym cmentarzu grekokatolickim/prawosławnym w Sahryniu rząd ukraiński wybudował upamiętnienie ku czci ofiar zbrodni z 10 marca 1944 r



Rys. 11. Prawosławne nagrobki.

### **Cmentarz rzymskokatolicki-czynny.**

Położony jest poza zabudowaniami wsi, 900m na południe od kościoła (dawnej cerkwi). Rok założenia przypada na 1955. Jest kontynuacją cmentarza grzebalnego położonego we wsi. Jego powierzchnia wynosi ok 1,9ha i posiada układ kwadratu, ogrodzony metalową siatką przy metalowych słupach. W centralnej części nekropoli znajduje się murowana kaplica grobowa, podzielony jest na prostokątne kwatery z wydzielonym miejscem na pochówki dziecięce. Groby ulokowane są w rzędach, kierowane różnorodnie. Na cmentarzu występuje przewaga nagrobków lastrkowych i metalowych krzyży. Na tym cmentarzu znajduje się symboliczny pomnik poległych w czasie walk Batalionów Chłopskich i Armii Krajowej z powstańcami Armii Ukraińskiej.



Rys. 12. Rzymskokatolicki cmentarz

### **3.2.2. Atrakcyjność turystyczna**

O atrakcyjności turystycznej miejscowości Sahryń decydują przede wszystkim malownicze drogi i ścieżki polne idealne dla turystyki pieszej, rowerowej i konnej, piękne krajobrazy, urozmaicony teren. Sahryń może być propozycją dla tych, którzy chcą "na chwilę" odpocząć od cywilizacyjnego pośpiechu. Jest to miejscowość o niewielkiej powierzchni, lecz przyrodniczo bardzo bogata, gdyż w zupełności jest to teren zielony, czysty z niewielką ilością zabudowań, dostępem do lasu, a także w atrakcyjnym sąsiedztwie z Werbkowicami i ich zabytkami architektury budowlanej i archeologicznej. Położenie wsi Sahryń stwarza doskonałe warunki do aktywnego wypoczynku oraz do korzystania z dobrodziejstw turystyki. Bez jakiegokolwiek specjalistycznego sprzętu możemy zwiedzić pieszo niemalże cały region. Gęsta sieć dróg i ścieżek polnych wiedzie lasami i łąkami.

Łąki zachwycają obfitością barw i gatunków roślin szczególnie latem. Zestaw gatunkowy roślin zależy od warunków środowiskowych, przede wszystkim od wilgotności. W miejscach, gdzie istnieje, tak duża różnorodność roślin pojawiają się liczne zwierzęta. Są to głównie owady i drobne gryzonie, rzadziej można spotkać małe stada saren.

Przyległe, urozmaicone kompleksy leśne przyciągają miłośników przyrody do długich wycieczek pieszych, rowerowych, grzybobrań czy do zbierania sezonowych owoców leśnych. Funkcje kulturalno-społeczne lasu mają bardzo szeroki zakres, a mianowicie las wpływa na rozwój kultury, oświaty i nauki oraz edukacji ekologicznej społeczeństwa. Działa na wyobraźnię poprzez śpiew ptaków, szelest liści i szum drzew leśnych. Skład powietrza, zarówno przez procesy fotosyntezy, transpiracji i oddychania roślin oraz wzbogacenie powietrza w olejki eteryczne ma wszechstronne, pozytywne działanie na organizm spacerowiczów, jak np. uspokajające czy przeciwbólowe.

Z miejsc kultu religijnego godnymi zainteresowania są obiekty sakralne tj.: słupowa kapliczka z 1949 r. oraz 3 przydrożne krzyże, dawny cmentarz prawosławny, pomnik upamiętniający miejsce mordy na siostrze Longinie Trudzińskiej i jej siedmiu wychowanków z domu dziecka.

Najmłodsi mogą aktywnie wypoczywać podczas gier na boisku i placu zabaw przy Zespole Szkół.

Występują sprzyjające warunki do rozwoju agroturystyki i ekoturystyki. Rozwój turystyki może odgrywać rolę czynnika wzrostu i pełnić funkcję instrumentu wspomagającego restrukturyzację i przemiany społeczno-gospodarcze. Turystyka wywołuje również zmiany wtórne struktury branżowej poprzez pobudzenie rozwoju usług i handlu.

## **3.3. Obiekty i tereny**

### **3.3.1. Infrastruktura społeczna**

#### **Świetlica Wiejska**

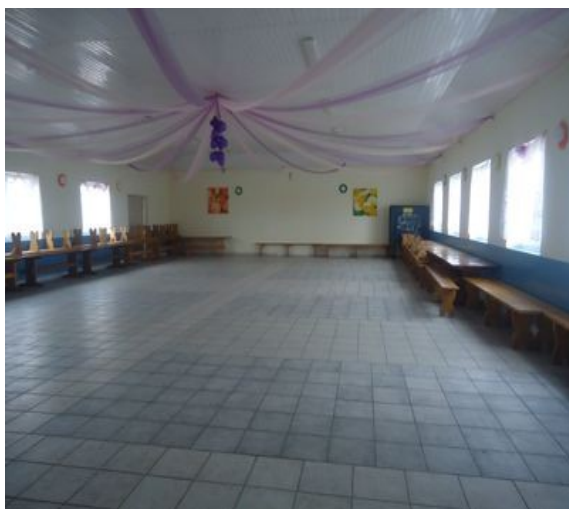
Usytuowana w centrum wsi, jest jednym z najważniejszych obiektów pełniących inne funkcje niż wyznaniowe i stricte edukacyjne, a jako świetlica wiejska pełniąc funkcje kulturalno-społeczne. Budynek świetlicy położony jest na dz. nr ewid. 197/4 w miejscowości

Sahryń, gm. Werbkowice. Działka nr 197/4 jest zagospodarowana i znajdują się na niej:

- budynek świetlicy-remizy, budynek wolnostojący, parterowy, niepodpiwniczony, wykonany w technologii tradycyjnej, murowanej, oparty na planie prostokąta o wym. 27,60 x 8,82 m, przekryty dachem dwuspadowym o konstrukcji drewnianej, krokwiowo-jętkowej z pokryciem z blachy trapezowej, bez poddasza użytkowego,
- sieć energetyczna i przyłącze energetyczne napowietrzne do budynku,
- zjazd publiczny z drogi publicznej.



Rys. 13. Budynek świetlicy w Sahryniu



Rys. 14. Wnętrze świetlicy w Sahryniu

Budynek świetlicy (obiekt murowany, parterowy, posiada 2 wyodrębnione niezależne części składowe-część świetlicową z salą taneczną, sceną (pomieszczenie wykorzystywane przede wszystkim przez KGW, służące także do sezonowych spotkań religijnych) i pomieszczeniem kuchenne oraz podpiwniczenie (zalewane przez wodę opadową). Cały obiekt nie jest ogrodzony, teren nie jest zagospodarowany (m.in. brak utwardzonego placu dojazdowego). Remontu wymaga infrastruktury wodno - kanalizacyjnej (do budynku doprowadzona jest woda, istnieje szambo), brak sanitariatów.

Świetlica wiejska jest miejscem spotkań zorganizowanych i niezorganizowanych grup dzieci oraz dorosłych mieszkańców wsi.

Obiekt pełni funkcje siedziby:

- Koła Gospodyń Wiejskich, do którego czynnie należy 15 osób.
- Rady Sołeckiej

Obiekt „świetlicowy” skupiający tak ważne i potrzebne instytucje życia społecznego miejscowości, niestety z roku na rok staje się coraz mniej przystosowany do sprawnego funkcjonowania ze względu na stan techniczny, niepozwalający na jego należyte zgodne z przeznaczeniem funkcjonalne użytkowanie. Brak wyposażenia, infrastruktury wodnokanalizacyjnej, zagospodarowania terenu wokół świetlicowego niepozwalającego na spełnianie misji takiego typu obiektu. Remont, budowa infrastruktury sanitarnej stworzy podwaliny pod centrum kulturalno-społeczne oraz turystyczne wsi.

Pomimo powyższych braków organizowane są w świetlicy dużym nakładem społecznym, imprezy dla mieszkańców. np. Festyn Rodzinny, który odbywa się corocznie w maju. W programie festynów są konkursy i zabawy dla dzieci przeprowadzone przez pracowników GOK Werbkowice. W trakcie imprezy uczestnicy delektują się ciastem upieczonym przez panie z KGW oraz grochówką, potrawami z grilla oraz napojami. Wszystko odbywa się przy muzyce prezentowanej dla każdego pokolenia w formie festynu rodzinnego. Również w maju podczas corocznych obchodów śmierci siostry Longiny Trudzińskiej w świetlicy odbywa się spotkanie mieszkańców i przybyłych gości z różnych regionów Polski. Uczestnicy spotkania konwersują, wspominają okoliczności śmierci siostry, a przede wszystkim integrują się przy poczęstunku przygotowanym przez KGW Żółte Magnolie z Sahrynia.



Rys. 15. Coroczny Festyn Rodzinny

### **Boisko sportowe**

Usytuowane jest przy Zespole Szkół. Niepełnowymiarowe boisko do piłki nożnej w bardzo złym stanie technicznym (brak infrastruktury przy boiskowej typu: zaplecze sportowe, ogrodzenie, trybuny).





Rys. 16. Boisko sportowe przy ZS w Sahryniu

### **3.3.2. Infrastruktura techniczna**

#### **Zaopatrzenie w wodę**

W miejscowości Sahryń znajduje się ujęcie wody o wydajności 3m<sup>3</sup>/h i sieć wodociągowa o długości 0,8km obsługująca 36 mieszkań w budownictwie wielorodzinnym, będące własnością Spółdzielni Mieszkaniowej Sahryń. Jest to ok. 38% z wodociągowania do ogółu lokali wsi Sahryń.

W pozostałej części sołectwa jest brak sieci wodociągowej. Mieszkańcy domów jednorodzinnych zaopatrują się w wodę ze źródeł studni głębinowych.

#### **Energia elektryczna**

Cały teren gminy objęty jest siecią energetyczną średniego napięcia, zrealizowaną jako linia napowietrzna na słupach żelbetowych. Odbiorcy zasilani są energią elektryczną niskiego napięcia ze stacji transformatorowych.

Ogólny stan linii jest średni, jednak w części gmin wymagają one nakładów inwestycyjnych. Przez teren gminy przebiegają także linie energetyczne wysokiego napięcia WN-110 kV.

Zamojska Korporacja energetyczna w Zamościu, Rejonowy Zakład Energetyczny ma opracowany rozwój sieci energetycznej dotyczącej gminy Werbkowice do roku 2011, dalej plany aktualnie nie sięgają.

#### **Ciepłownictwo**

Zaopatrywanie mieszkańców w ciepło opiera się na indywidualnych źródłach ciepła. (ogrzewanie mieszkań oraz budynków gospodarczych). Szkoła stosuje ogrzewanie olejowe.

#### **Kanalizacja i gospodarka odpadami**

Miejscowość Sahryń jest miejscowością nieskanalizowaną. Jedynie występuje osiedlowa sieć kanalizacyjna na terenie Osiedla Spółdzielni Mieszkaniowej, która odprowadza ścieki do lokalnej oczyszczalni ścieków, o dł. 0,8 km obsługując 36 mieszkań w budownictwie wielorodzinnym. W pozostałej części miejscowości funkcjonują zbiorniki bezodpływowe (szamba), których znaczna część zanieczyszcza środowisko poprzez

nieszczelne zbiorniki lub odprowadzając ścieki do rowów melioracyjnych, zanieczyszcza wody powierzchniowe i podskórne. Istnieje wyraźna potrzeba budowy komunalnej sieci kanalizacyjnej i wyposażenia indywidualnych posesji w hydroponiczne przydomowe oczyszczalnie ścieków.

### **Komunikacja**

W miejscowości Sahryń występuje droga powiatowa Nr 3428L o długości 3.05 km i nawierzchni utwardzonej.

Wieś przecinana jest również przez drogi gminne tj.:

- Nr 111266L - o długości 0.8 km Sahryń-Zagajnik
- Nr 111306 - o długości 0.42 km przy Zespole Szkół

### **Sieć dróg na terenie gminy Werbkowice**

Sieć drogowa łącząca poszczególne miejscowości jest dobrze rozwinięta. Na terenie gminy znajduje się obecnie 13,7 km dróg krajowych oraz 12 km dróg wojewódzkich, 76,8 km dróg powiatowych. Pozostałą część stanowią drogi gminne. Ich łączna długość wynosi 134,4 km (w tym na terenie sołectwa 10,8 km), z czego 6,1 km dróg posiada nawierzchnię twardą, 0,7 km to drogi o nawierzchni twardej ulepszonej, natomiast 4 km to drogi o nawierzchni gruntowej. Większość dróg na terenie gminy z naciskiem na drogi powiatowe i gminne wymaga zintensyfikowanych nakładów inwestycyjnych w celu poprawy ich stanu nawierzchni oraz dostosowania ich do obecnych obciążeń komunikacyjnych. W szczególności należy przebudować nawierzchnię dróg gminnych z nawierzchni gruntowej na nawierzchnię twardą lub twardą ulepszoną. Dla poprawy bezpieczeństwa ruchu na drodze powiatowej biegnącej przez miejscowość Sahryń należy dążyć do budowy ciągów pieszych.

### **Sieć telekomunikacyjna**

Obejmuje cały obszar Sahrynia, jak i cały obszar gminy. Sieć ta wyposażona jest przeważnie w nowoczesne automatyczne centrale cyfrowe, często połączone ze sobą przewodami światłowodowymi. Taki poziom telefonizacji zaspokaja w większości potrzeby mieszkańców.

### **Odpady komunalne**

Wieś zaopatrzona jest przez UG Werbkowice w pojemniki na odpady o kubaturze 120 l, przy świetlicy znajduje się kontener na odpady. Deponowanie odpadów odbywa się poza granicami gminy na składowiskach w Hrubieszowie i Mirczu (od dnia 01.07.2013 r. odpady będą składowane tylko w Mirczu). W związku z przynależnością Gminy Werbkowice do Regionu Południowego wyznaczonego w Wojewódzkim Planie Gospodarki Odpadami Województwa Lubelskiego odpady komunalne, mieszane oraz pozostałości z sortowania będą mogły być deponowane tylko w Regionalnej Instalacji Przetwarzania Odpadów w Mirczu. Odpady segregowane i odprowadzane są na sortownię odpadów w Łaskowie. Z roku na rok następuje poprawa sytuacji odpadów i zwiększa się świadomość mieszkańców na ten temat.

## Zasoby mieszkaniowe

Zasoby mieszkaniowe miejscowości Sahryń (stan na koniec 2012r.)

| Lp. | Nazwa miejscowości | Budynki wielorodzinne/<br>ilość lokali | Liczba osób | Budynki jednorodzinne | Liczba osób | Razem liczba osób |
|-----|--------------------|--|-------------|-----------------------|-------------|-------------------|
| 1.  | Sahryń             | 8                                      | 129         | 66                    | 276         | 405               |

### 3.4. Gospodarka i rolnictwo

#### 3.4.1. Gospodarka

Na terenie miejscowości Sahryń działają następujące podmioty gospodarcze prowadzące działalność handlową i usługową:

- Sklep spożywczo-przemysłowy - Stefan Klimkowicz;
- Konserwacja i naprawa pojazdów samochodowych-Mariusz Butryn;
- Działalność usługowa wspomagająca produkcję roślinną-Krzysztof Ogonowski;
- AMICUS CONSULTING-Małgorzata Szczerba-Firlit.

#### 3.4.2. Rolnictwo

Powierzchnia administracyjna Gminy Werbkowice to w przeważającej części użytki rolne. Zajmują one powierzchnię 17616ha, co stanowi 83% powierzchni gminy. z tego przeważająca część-12 226ha, to grunty orne w klasach bonitacyjnych od I do III kl., sklasyfikowano 69,1% gruntów ornych w gminie. Sady zajmują 162ha, łąki 2665ha, pastwiska 460ha natomiast lasy 1450ha powierzchni gminy Werbkowice. W większości miejscowości grunty orne stanowią ponad 50% wszystkich gruntów. Gmina Werbkowice to gmina rolnicza (w przeważającej części), charakteryzuje się dobrymi i bardzo dobrymi glebami. Wśród gruntów ornych przewagę stanowią kompleksy pszenne bardzo dobry i pszenne dobry zaliczane do czarnoziemów właściwych, czarnoziemów zdegradowanych, gleb brunatnych właściwych i brunatnych wylugowanych.

Przedstawione powyżej dane wskazują bezpośrednio na rolniczy charakter gminy, w tym miejscowości Sahryń, gdzie funkcjonuje Przedsiębiorstwo Produkcji Rolniczej w Sahryniu Sp. z o.o. nastawione na produkcję roślinną.

Struktura gospodarstw rolnych według wielkości w Gminie Werbkowice na koniec 2011 roku

| do 1ha<br>włącznie | powyżej 1ha<br>do 5ha | Od 5 ha do<br>mniej niż<br>10ha | od 10ha do<br>mniej niż<br>15ha | 15ha i więcej | Ogółem |
|--------------------|-----------------------|---------------------------------|---------------------------------|---------------|--------|
| 1512               | 1578                  | 680                             | 213                             | 138           | 4121   |

Struktura gospodarstw rolnych wg. wielkości w miejscowości Sahryń na koniec 2012 roku.

| Do 1ha<br>łącznie | Powyżej 1ha<br>do 2ha | Od 2ha do<br>mniej niż 5ha | Od 5ha do<br>mniej niż<br>15ha | 15ha i więcej | Ogółem |
|-------------------|-----------------------|----------------------------|--------------------------------|---------------|--------|
| 68                | 14                    | 31                         | 33                             | 4             | 150    |



Rys. 17. Budynki gospodarcze i mieszkalne Przedsiębiorstwa Produkcji Rolniczej w Sahryniu Sp. z o.o.

### **3.5. Kapitał społeczny i ludzki.**

#### **Rada Sołecka**

Radzie sołeckiej przewodniczy Sołtys-Edyta Bieńkowska-Sołoducha. W skład Rady wchodzi: Bożena Krasnodębska, Henryk Winiarczyk, Kazimierz Borsuk.

Do zadań Rady należy:

- organizowanie wspólnych prac na rzecz miejsca zamieszkania a zwłaszcza w zakresie upowszechniania kultury, rozwijanie pomocy społecznej, utrzymania porządku publicznego i czystości, a także dysponowanie zgromadzonymi w budżecie gminy środkami przeznaczonymi dla sołectwa określając sposób ich wykorzystania,
- kształtowanie odpowiednich warunków współżycia mieszkańców,
- zapewnienie udziału mieszkańców w rozpatrywaniu spraw socjalnych, kulturalnych, sportu, wypoczynku.

#### **Ochotnicza Straż Pożarna**

W 1955 roku Władysław Wasilik i Władysław Wach założyli w Sahryniu Ochotniczą Straż Pożarną. Pierwszym prezesem został współzałożyciel Władysław Wasilik. W 1959 roku strażacy otrzymali motopompę, w 1965 roku wybudowali remizę, a od 1967 roku posiadają samochód strażacki. W 2010 roku Gmina Werbkowice z dofinansowania zewnętrznego i środków własnych zakupiła i przekazała OSP w Sahryniu samochód ratowniczo-gaśniczy z napędem 4x2 typu Ford Transit Van 350 M 2,4 TDCi 100 K. Funkcję prezesa pełni: Władysław Wasilik, Ludwik Kość, Mieczysław Wójcik, a naczelnika Władysław Wach, Stefan Wach, Janusz Kosonoga, Józef Wach. Obecnym prezesem jest Andrzej Borsuk a naczelnikiem Andrzej Wójcik.



Rys. 18. Przekazanie samochodu ratowniczo-gaśniczego dla OSP Sahryń

### **Koło Gospodyń Wiejskich "Żółte Magnolie"**

KGW organizuje zajęcia, pokazy, szkolenia oraz różnego rodzaju kursy: kurs wekowania i przerobów mięsa, marynat, wekowania owoców; szkolenia z zakresu, warzywnictwa, higieny, racjonalnego odżywiania, pieczenia ciast, dekorowania potraw, znaczenia kobiet w życiu społecznym; szycia, robót ręcznych, a także gotowania, pieczenia, przygotowywania niepospolitych potraw, pączków oraz tortów. Uczestnictwo w dożynkach parafialnych i gminnych, podczas których panie prezentują naszą rodzimą, regionalną twórczość. Obrazuje ona naszą kulturę, język-miejscową gwarę, styl życia, a często eksponuje zalety i piętnuje wady społeczności.

Mieszkańcy Sahrynia pamiętają o męczeńskiej śmierci Siostry Longiny Trudzińskiej i jej 7 wychowanków z domu dziecka w Turkowicach zamordowanych 16 maja 1944 r. przez ukraińskich nacjonalistów w terebińskim lesie. Corocznie wraz z zaproszonymi gośćmi obchodzą rocznicę śmierci Siostry Longiny i jej wychowanków. 16 maja 2012 roku w samo południe w kościele w Sahryniu odprawiona została msza święta w intencji pomordowanych wraz z częścią artystyczną przygotowaną przez uczniów miejscowego zespołu szkół. Po nabożeństwie w świetlicy wiejskiej panie z Koła Gospodyń Wiejskich zorganizowały poczęstunek, a następnie siostry zakonne ze Zgromadzenia Sióstr Służebniczek Najświętszej Maryi Panny, które przyjechały na uroczystości m. in. ze Starej Wsi k. Krosna, Tarnowa, Przemyśla oraz Łodzi, przeszły wraz z miejscową ludnością pod położony na końcu wsi pod lasem pomnik przypominający miejsce kaźni s. Longiny i siedmiu wychowanków. Tam zapalono znicze, złożono kwiaty, śpiewano religijne pieśni i modlono się za zabitych. Kolejny etap obchodów rocznicy odbywał się w Turkowicach. Nie zabrakło gości, wśród których znalazły się siostry starowiejskie, byli wychowankowie, mieszkańcy Turkowic oraz siostrzenica zamordowanej zakonnicy 82-letnia Jadwiga Kruk z Warszawy.



Rys. 19. Obchody rocznicy męczeńskiej śmierci s. Longiny i jej 7 wychowanków

### 3.6. Inne informacje

#### Oświata

Na terenie miejscowości Sahryń znajduje się Zespół Szkół w Sahryniu Szkoła Podstawowa im. s. Wandy Longiny Trudzińskiej i siedmiu wychowanków oraz Zespół Szkół w Sahryniu Gimnazjum w Sahryniu, gdzie uczęszczają dzieci miejscowości tj.: Adelina, Sahryń, Sahryń-Kolonia, Terebiń (od nr 170 do nr 184), Zagajnik.

Do Szkoły Podstawowej obecnie uczęszcza 59 uczniów. W poszczególnych klasach występują następująca ilość uczniów: klasa I-13, klasa II-9, klasa III-11, klasa IV-11, klasa V-8, klasa VI-7, oddział przedszkolny „0”-16. Do Gimnazjum obecnie uczęszcza 56 uczniów. W poszczególnych klasach występuje następująca ilość uczniów: klasa I-17, klasa II-11, klasa III-28. W Zespole Szkół w Sahryniu jest zatrudnionych 17 nauczycieli na 15,74 etatu. Prognozowana liczba uczniów zakłada wzrost liczby dzieci uczęszczających do Zespołu Szkół w Sahryniu.

W Zespole Szkół w Sahryniu podejmują naukę uczniowie o orzeczonej stopniu niepełnosprawności. Jest również atrakcyjna do kształcenia i rozwoju dla uczniów z sąsiednich gmin, którzy podejmują w Sahryniu naukę.



Rys. 19. Budynek Zespołu Szkół w Sahryniu i plac zabaw przy Zespole Szkół.



Rys. 20. Ślubowanie pierwszoklasistów

### **Obiekty użyteczności publicznej**

Na terenie wsi Sahryń znajduje się:

- świetlica (w której organizowane są m. in. zebrania mieszkańców, imprezy kulturalno-społeczne),
- boisko wiejskie (organizowane są rozgrywki piłkarskie, festyny),
- plac zabaw.

## **4. ANALIZA SWOT Mocnych i słabych stron, szans i zagrożeń**

Podsumowanie sytuacji rozwojowej wsi Sahryń:

### **4.1. Mocne strony**

- dobry klimat,
- podstawy bazy turystycznej,
- położenie geograficzne,
- rolnictwo,
- integracja społeczeństwa,
- doświadczenie w organizowaniu imprez,
- dobre warunki do rozwoju agroturystyki,
- aktywna i otwarta społeczność,
- walory krajobrazowo-turystyczne,
- szkoła,
- bogata historia.

### **4.2. Słabe strony**

- zły stan dróg dojazdowych,
- zły stan infrastruktury społecznej (świetlica, teren około świetlicowy),
- niedostatecznie rozwinięta i niewypromowana turystyka,
- brak sieci wodociągowej,
- brak kanalizacji i oczyszczalni ścieków,
- brak ofert na zagospodarowanie wolnego czasu dla mieszkańców wsi w tym dla dzieci i młodzieży,
- zły stan obiektu świetlicowego,
- brak placu zabaw przy świetlicy,
- niezadowalająca estetyka miejscowości,
- brak lamp oświetleniowych,
- słabo rozwinięta agroturystyka,
- brak bazy noclegowo-gastronomicznej,
- brak szansy dla rozwoju młodych ludzi.

### **4.3. Szanse dla wsi**

- remont lub budowa obiektów rekreacyjnych, wypoczynkowych i terenów zielonych,
- wzrost atrakcyjności związany z rozbudową lokalnej infrastruktury,
- dobre warunki do zamieszkania i codziennego użytku,
- rozwój turystyki-agroturystyki.
- uzupełnienie oświetlenia,



- budowa infrastruktury wodno-kanalizacyjnej,
- rozwój rolnictwa,
- rozwój sektora usług i drobnej wytwórczości,
- możliwość uzyskania środków ze źródeł zewnętrznych (np. PROW),
- możliwość pozyskania inwestorów w zakresie rozbudowy zaplecza turystycznego.

#### **4.4. Zagrożenia dla wsi**

- pogarszające się warunki bytowe społeczeństwa,
- postępujące rozwarstwienie materialne społeczeństwa,
- zanieczyszczenie środowiska,
- migracja młodzieży,
- utrzymujące się na wysokim poziomie bezrobocie,
- ograniczona możliwość kształcenia ludzi młodych,
- ograniczenie rynku zbytu produktów rolnych,
- postępujące rozwarstwienie materialne społeczeństwa.
- brak możliwości finansowych na realizację inwestycji infrastrukturalnych i programów rozwojowych,
- polityka gospodarcza i podatkowa państwa.

#### **Rezultaty realizacji Planu Odnowy Miejscowości Sahryń na lata 2013-2020**

Rozwój miejscowości Sahryń będzie realizowany w oparciu o koncepcję i wielofunkcyjności. Korzyści, jakie uzyskają beneficjenci końcowi bezpośrednio po zakończeniu realizacji projektów, są wielopoziomowe i przyczynią się przede wszystkim do zwiększenia jakości życia mieszkańców sołectwa Sahrynia jak również Gminy Werbkowice. Nastąpi rozwój i poprawa lokalnej infrastruktury, wzmocnienie ekonomiczne istniejących podmiotów rolnych i poza rolnych, wzmocnienia atrakcyjności turystycznej i uwypuklenie walorów krajobrazowych i historycznych miejscowości i jej okolic, poprawy standardu usług świadczonych na rzecz „przemysłu czasu wolnego”, poszerzenie i wzbogacenie oferty rekreacyjnej dla turystów i lokalnej społeczności.

#### **Podsumowanie**

- Nowoczesna wieś położona w pobliżu gminnych i powiatowych centrów lokalnych,
- Wieś zagospodarowana gospodarczo,
- Wieś posiadająca wspaniałą historię i tradycję,
- Wieś nastawiona na rozwój,
- Wieś wyposażona w infrastrukturę techniczną (m.in. odpowiedni stan ciągów jezdnych i pieszych, zwodociągowanie),
- wyposażona w infrastrukturę społeczno-kulturalną, rekreacyjną (świetlica, pole do disc golfa),
- Wieś inwestująca w dzieci i młodzież - posiadająca dobre zaplecze oświatowe, kulturalne, sportowo-rekreacyjne.

## **5. Planowane zadania inwestycyjne i przedsięwzięcia aktywizujących społeczność lokalną**

Opisane zadania zostały przedstawione zgodnie z kolejnością ustaloną w rankingu przez grupę mieszkańców na zebraniach wiejskich. Opis przedsięwzięć zawiera podstawowe potrzeby zasygnalizowane przez uczestników zebrań, które mogą ulec zmianie na etapie projektowania i stosowania konkretnych rozwiązań technicznych. Przedstawione budżety przedsięwzięć są kwotami szacunkowymi i mogą również ulec zmianie z chwilą przystąpienia do realizacji wyznaczonego zadania.

### **Zadanie 1.**

#### **Nazwa zadania:**

Remont świetlicy w miejscowości Sahryń

#### **Cel zadania:**

Poprawa jakości życia mieszkańców poprzez stworzenie korzystnych warunków do wszechstronnego rozwoju społeczności w oparciu o remont budynku świetlicy w miejscowości Sahryń, a następnie udostępnienie obiektu społeczności lokalnej i turystom /jako miejsca działań społeczno-kulturalnych i rekreacyjnych/

#### **Celami cząstkowymi są: Celami cząstkowymi są:**

1. Podniesienia atrakcyjności miejscowości pod względem społecznym, kulturalnym i turystycznym.
2. Zaspokojenie potrzeb społecznych, kulturalnych i turystycznym. a także rozwój tożsamości społeczności wiejskiej i zachowania dziedzictwa kulturowego.
3. Poprawa warunków i standardów życia mieszkańców Sahrynia

Obszar planowanej inwestycji usytuowany jest w centrum miejscowości Sahryń w gminie Werbkowice. Na działce nr 197/4 znajduje się budynek świetlicy (stanowi własność Gminy Werbkowice). Budynek parterowy o budynek świetlicy-remizy, budynek wolnostojący, parterowy, niepodpiwniczony, wykonany w technologii tradycyjnej, murowanej, oparty na planie prostokąta o wym. 27,60 x 8,82 m, przekryty dachem dwuspadowym o konstrukcji drewnianej, krokwiowo-jętkowej z pokryciem z blachy trapezowej, bez poddasza użytkowego, świetlica (pełniącej funkcję wiejskiej „placówki” społeczno-kulturalno-rekreacyjnej).

- Zakres remontu obejmuje budynek oraz teren przyległy. Obecnie teren jest już utwardzony żużlem.
- Projektowane utwardzenie terenu polega na ułożeniu dodatkowych warstw konstrukcyjnych nawierzchni oraz wyprofilowanie istniejącej nawierzchni - żużlowej.
- Planowany zakres remontu jest niezbędny i przyczyni się on do polepszenia estetyki budynku oraz jego funkcji użytkowej dla okolicznych mieszkańców.

## Dane ogólne

Planuje się remont budynku świetlicy-remizy w zakresie:

- docieplenie ścian zewnętrznych, z wyprawą elewacyjną;
- osuszenie murów poprzez wykonanie izolacji pionowej z dyspersyjnej masy asfaltowo-kauczukowej i naprawie izolacji poziomej metodą iniekcji krystalicznej, grawitacyjnej;
- docieplenie stropu,
- wymiana i docieplenie sufitów podwieszanych;
- remont podłóg;
- wykonanie pomieszczeń WC wraz z okładzinami z płytek;
- wymiana stolarki okienneo-drzwiowej;
- wykonanie opaski odwadniającej
- utwardzenie terenu kostką betonową i tłuczniem kamiennym

Program funkcjonalny ulega zmianie jedynie poprzez podział pomieszczenia nr 6 na mniejsze z wydzieleniem pomieszczeń na toalety.

Przeprowadzona szczegółowa analiza stanu technicznego obiektu wykazała znaczne zużycie techniczne budynku, a także brak przystosowania i niedobory w jego infrastrukturze i wyposażeniu techniczno-użytkowym, a także niedostosowanie terenu około obiektowego do użytku społecznego. Stwierdzono konieczność realizacji prac remontowo-budowlanych. Budynek nie posiada zaplecza sanitarnego. Pomieszczenia wymagają modernizacji i dostosowania ich do pełnienia funkcji turystyczno-społeczno-kulturalnych. Nie dostatecznie rozwinięta i nieprzystosowana infrastruktura turystyczno-społeczno-kulturalna wsi stanowi jedną z najpoważniejszych barier wielofunkcyjnego rozwoju obszaru miejscowości. Słaby stopień rozwoju infrastruktury wiejskiej nie tylko obniża standard życia i gospodarowania, lecz także decyduje o słabej atrakcyjności oferty kulturalnej dla mieszkańców wsi. Natomiast oferta turystyczna miejscowości jest nad wyraz bogata /poparta powyższym opracowaniem/, ale mało dostępna. Przeszkodą w jej dostępie jest brak miejsca informacyjno-edukacyjnego dla turystów, a takim miejscem bezsprzecznie byłaby świetlica z jej nową infrastrukturą. Planowane jest, aby turyści odwiedzający okolice mogli korzystać ze świetlicy nie tylko jako miejsca odpoczynku i relaksu, ale i miejsca, w którym mogą się odświeżyć, skorzystać z pomieszczeń kuchennych w celu przygotowania posiłków i gorących napoi. Takie możliwości świadczone nieodpłatnie pozwolą zatrzymać potencjalnego turystę w miejscowości na dłużej niż kilka godzin, a założyć można, że na cały dzień. Samorząd gminy wspólnie ze środowiskami lokalnymi podejmuje działania pozwalające na odpowiednie zaspokojenie potrzeb społecznych, kulturalnych i rekreacyjnych mieszkańców wsi, a także potrzeb turystycznych dla przyjezdnych gości. Podjęcie działania inwestycyjnego służy mobilizacji lokalnej społeczności i pobudzenia aktywności do podejmowania wspólnych przedsięwzięć na rzecz poprawy warunków i jakości życia w swojej miejscowości.

Przedmiotem przedsięwzięcia są:

1. Koszty kwalifikowane – teren świetlicowy
  - a) Elewacyjne roboty towarzyszące - rusztowania
  - b) Roboty rozbiórkowe i demontażowe na elewacji
  - c) Docieplenie
  - d) Roboty blacharskie
  - e) Inne roboty montażowe na elewacji
  - f) Osuszanie murów - wykonanie przepony poziomej metodą iniekcji
  - g) Roboty murarskie
  - h) Naprawa sufitu podwieszanego
  - i) Zabezpieczenie istniejących posadzek przed uszkodzeniami i zabrudzeniem.
  - j) Roboty okładzinowe
  - k) Roboty tynkarsko-malarskie
  - l) Stolarka okiennie-drzwiowa
  - m) Detale
  - n) Elementy wyposażenia łazienki dla osób niepełnosprawnych
  - o) Poręcze i bariery
  - p) Wentylacja
  - q) Przebudowa pochylni i schodów wejściowych
  - r) Opaska odwadniająca
  - s) Utwardzenie terenu
  - t) Wywóz materiałów z rozbiórki
  - u) Świadectwo energetyczne
  - v) Instalacja wodociągowa
  - w) Instalacja kanalizacyjna
  - x) Instalacja elektryczna - roboty demontażowe
  - y) Wykucie bruzd i ich zaprawienie
  - z) Instalacja oświetleniowa
    - aa) Instalacja siłowa
    - ab) Zasilanie podgrzewaczy podumywalkowych i hydroforu
    - ac) Zasilanie przepompowni
    - ad) Instalacja odgromowa
    - ae) Wyposażenie rozdzielnic TB
2. Koszty niekwalifikowane – teren przyświetlicowy
  - a) utwardzenie terenu

Realizacji zadania (zapewnienie odpowiednich warunków) pozwoli mieszkańcom wsi na funkcjonowanie i poszerzenie aktywnej działalności społeczności (zaspokojenie potrzeb turystycznych, społecznych, kulturalnych, rekreacyjnych) w ramach formalnych i nieformalnych grup (w budynku ma siedzibę Rada Sołecka, Koło Gospodyń Wiejskich, ,

odbywają się zebrania wiejskie, imprezy integracyjne społeczności Sahrynia). Projekt ma również za zadanie poprawę wizerunku miejscowości oraz poprawę estetyki i uporządkowanie przestrzeni publicznej.

Po zakończeniu zadania rola świetlicy jako miejsca wypoczynku /w tym dla turystów/ i życia społeczno-kulturalnego wsi zostanie wykorzystana z lepszym skutkiem. Ponieważ w miejscowości Sahryń jest wiele ciekawych atrakcji turystycznych, a sami mieszkańcy są aktywnymi społecznikami, trzeba zadbać jedynie o odpowiednie warunki lokalowe i wyposażenie. Jeśli pomyślimy o świetlicy jako o przyjaznej przestrzeni dla aktywnych grup z naszej miejscowości, dla gości z zewnątrz-turystów, i spróbujemy tę przestrzeń jak najbardziej przystosować do różnych potrzeb tych grup, to świetlica będzie uzasadniać swój byt. Realizacja projektu uwzględni realizację zadań na rzecz szeroko pojętego rozwoju społeczeństwa wiejskiego. Wszelkie działania prowadzone w ramach funkcjonowania jednostki świetlicowej będą zapobiegały pogłębianiu bierności i bezradności społecznej wobec trudnych sytuacji życiowych, otworzą drogę do szerokiej konsolidacji społeczeństwa i jego rozwoju w aspekcie społecznym, turystycznym i kulturalnym. Koniecznym działaniem jest więc pozyskanie funduszy na wyremontowanie budynku i wyposażenie go w odpowiednią infrastrukturę pod kątem potrzeb różnych grup społeczności.

| <b>Harmonogram realizacji</b> | <b>Kwota końcowa i wskazanie źródła jej pozyskania</b>   |
|-------------------------------|--|
| 2013-14                       | 220 000 zł, 80% kosztów kwalifikowalnych zadania dofinansowanie przez Europejski Fundusz Rolny z PROW-działanie: Lider: Odnowa i rozwój wsi, pozostałe jako wkład własny Gminy Werbkowice. |

## **Zadanie 2**

### **Nazwa zadania**

Budowa drogi dojazdowej do boiska

### **Cel zadania:**

Przeciwdziałanie marginalizacji obszarów wiejskich poprzez zwiększenie dostępności do podstawowych usług infrastruktury sportowo-rekreacyjnej.

| <b>Harmonogram realizacji</b> | <b>Kwota końcowa i wskazanie źródła jej pozyskania.</b> |
|-------------------------------|---|
| 2014                          | 1500 zł Gmina Werbkowice, Gmina , Fundusz sołecki       |

## **Zadanie 3**

### **Nazwa zadania**

Zagospodarowanie terenu przy szkole wraz z wyposażeniem w sprzęt, przystosowanie i udostępnienie dla celów turystycznych i rekreacyjnych.

### **Cel zadania:**

Efektywne wykorzystanie zasobów własnych oraz ich rozwój i waloryzacja poprzez wspieranie i rozwój infrastruktury rekreacyjno-sportowej

Realizacja inwestycji wpłynie na możliwość efektywnego zagospodarowania wolnego

czasu dzieci, młodzieży szkolnej, osób dorosłych mieszkającej w miejscowości Sahryń  
Zadanie inwestycyjne poprawi także warunki życia mieszkańców wsi.

| <b>Harmonogram realizacji</b> | <b>Kwota końcowa i wskazanie źródła jej pozyskania.</b>    |
|-------------------------------|--|
| 2015-17                       | 6 000 zł, kosztów Gminy Werbkowice, Gmina, Fundusz Sołecki |

#### **Zadanie 4**

##### **Nazwa zadania:**

Remonty elementów materialnych dziedzictwa kulturowego /pomniki, przydrożne krzyże/

##### **Cel:**

zachowanie dziedzictwa poprzez realizację działań mających na celu kształtowanie obszaru przestrzeni publicznej

| <b>Harmonogram realizacji</b> | <b>Kwota końcowa i wskazanie źródła jej pozyskania.</b> |
|-------------------------------|---|
| 2014-2020                     | 500 zł – rocznie – fundusz sołecki, środki prywatne     |

#### **Zadanie 5.**

##### **Nazwa zadania:**

Organizowanie imprez kulturalno-rekreacyjnych, pikników, festynów przy/w świetlicy wiejskiej w Sahryniu

##### **Cel zadania:**

Organizowanie imprez ma na celu kultywowanie tradycji i integrację społeczności lokalnej, a także umożliwić aktywne spędzenie wolnego czasu.

| <b>Harmonogram realizacji</b> | <b>Kwota końcowa i wskazanie źródła jej pozyskania.</b>                               |
|-------------------------------|---|
| 2013-20 (corocznie)           | Ok. 2 000 zł rocznie. Środki własne sołectwa, środki własne gminy, podmioty prywatne. |

#### **Zadanie 6**

##### **Nazwa zadania**

Zagospodarowanie terenu – poprawa estetyki miejscowości

##### **Cel zadania:**

Wzmocnienie roli centrum Sahrynia jako przestrzeni spotkań mieszkańców wsi, poprawa estetyki i zwiększenie atrakcyjności miejscowości.

| <b>Harmonogram realizacji...</b> | <b>Kwota końcowa i wskazanie źródła jej pozyskania.</b>        |
|----------------------------------|--|
| 2013-2020                        | Ok. 300 zł rocznie. Środki własne sołectwa, podmioty prywatne. |

#### **Zadanie 7**

##### **Nazwa zadania**

Utwardzenie kamieniem gruntowych dróg gminnych w miejscowości Sahryń

**Cel zadania:**

Inwestycja ma na celu poprawę bezpieczeństwa komunikacyjnego oraz poprawę warunków przejazdu.

| <b>Harmonogram realizacji</b> | <b>Kwota końcowa i wskazanie źródła jej pozyskania.</b> |
|-------------------------------|---|
| 2013-2020                     | Ok 5000zł.- rocznie. Środki własne sołectwa,            |

**Zadanie 8****Nazwa zadania**

Remont odcinka drogi gminnej

**Cel zadania:**

Zwiększenie płynności ruchu, poprawy bezpieczeństwa komunikacyjnego oraz zwiększenia dostępności komunikacyjnej

| <b>Harmonogram realizacji</b> | <b>Kwota końcowa i wskazanie źródła jej pozyskania.</b> |
|-------------------------------|---|
| 2014-2015                     | 50 000 zł. Środki własne gminy                          |

**Zadanie 9****Nazwa zadania**

Budowa boiska do gry w disc golfa

**Cel zadania:**

Rozwój infrastruktury rekreacyjnej we wsi Sahryń

**Zakres zadania**

Zadanie polega na organizacji bezpiecznego i atrakcyjnego miejsca zabaw dla dzieci,osób dorosłych: miejsca wspólnych zabaw, a także integracji społeczności lokalnej.

| <b>Harmonogram realizacji</b> | <b>Kwota końcowa i wskazanie źródła jej pozyskania.</b> |
|-------------------------------|---|
| 2013-2015                     | 5 000 zł. Środki własne sołectwa                        |

**Zadanie 10****Nazwa zadania**

Organizowanie turnieju disc golfa

**Cel zadania:**

Organizowanie imprez ma na celu integrację społeczności lokalnej oraz przyjezdnych/turystów/, a także umożliwić aktywne spędzenie wolnego czasu.

| <b>Harmonogram realizacji</b> | <b>Kwota końcowa i wskazanie źródła jej pozyskania.</b>                               |
|-------------------------------|---|
| 2013-2020 (corocznie)         | Ok. 1 500 zł rocznie. Środki własne sołectwa, środki własne gminy, podmioty prywatne. |

## 6. Wdrożenie i monitorowanie planu

Wdrożenie Planu Odnowy Miejscowości rozpocznie się poprzez wprowadzenie go w życie uchwałą Rady Gminy Werbkowice. Wdrożenie Planu zaleca się Wójtowi Gminy Werbkowice, Radzie Sołeckiej miejscowości Sahryń oraz Sołtysowi wsi Sahryń. Monitorowanie każdego przedsięwzięcia-czyli dbanie o prawidłowy jego przebieg przez cały czas jego trwania polega na systematycznym zbieraniu, zestawianiu i ocenie informacji rzeczowych i finansowych w postaci ustalonych wskaźników, które opisują jego postęp i efekty. W monitorowaniu biorą udział wszystkie podmioty oraz komórki organizacyjne Urzędu Gminy Werbkowice oraz Rada Sołectwa Sahryń, zaangażowane we wdrażanie Planu Odnowy Miejscowości Sahryń. Oceną wdrażania Planu zajmie się Rada Sołecka.

Harmonogram wdrażania planu odnowy miejscowości

| Lp. | Zadanie   | Odpowiedzialni     | Termin realizacji                                       |
|-----|---|--------------------|---|
| 1.  | Przedłożenie projektu planu odnowy miejscowości Sahryń przedstawicielom Zebrania Wiejskiego   | Rada Sołecka       | Marzec 2013   |
| 2.  | Uchwalenie planu odnowy miejscowości Sahryń przez Zebranie Wiejskie   | Zebranie Wiejskie  | Marzec 2013   |
| 3.  | Opracowanie dokumentacji technicznych ze szczególnym uwzględnieniem projektów i zadań mogących uzyskać wsparcie z funduszy strukturalnych | Wójt               | Odpowiednio przed planowanym naborem wniosków 2013-2020 |
| 4.  | Realizacja zadań określonych poszczególnymi projektami zgodnie z harmonogramem przyjętym w planie odnowy miejscowości Sahryń              | Wójt, Rada Sołecka | 2020  |

Ze względu na zmieniającą się sytuację społeczno-gospodarczą na skutek zdarzeń wcześniej nie przewidywalnych lub z innych ważnych powodów Plan Odnowy Miejscowości Sahryń 2013 może zostać skorygowany w każdym z jego rozdziałów, o ile wniosek z uzasadnieniem złoży każdy z członków Rady Sołeckiej na ręce Przewodniczącego Rady Sołeckiej. Wniosek taki Przewodniczący Rady Sołeckiej poddaje procedurze uchwalania dokonywanego przez Zebranie Wiejskie i zatwierdzania przez Radę Gminy w formie uchwały.