

Załącznik do U C H W A Ł Y Nr VII/46/ 2011
Rady Gminy Werbkowice
z dnia 25 maja 2011 r.

**PLAN ODNOWY MIEJSCOWOŚCI
PERESOŁOWICE
NA LATA 2011 – 2018**

1. Wprowadzenie.....	4
2. Charakterystyka miejscowości.....	7
2.1. Położenie, przynależność administracyjna, powierzchnia, liczba ludności.....	7
2.2. Rys historyczny.....	9
2.2.1. Historia miejscowości Peresołowice.....	9
2.2.2. Peresołowice w archeologii.....	11
2.2.3. Rys historyczny /szkolnictwo/.....	11
2.2.4. Rys historyczny /obiekty infrastruktury/.....	12
2.2.5. Rys historyczny /obiekty religijne/.....	12
2.3. Struktura przestrzenna miejscowości.....	13
2.4. Opis obszaru o szczególnym znaczeniu dla zaspokojenia potrzeb mieszkańców, sprzyjającego nawiązaniu kontaktów społecznych, ze względu na położenie oraz cechy funkcjonalno-przestrzenne.....	14
3. Inwentaryzacja zasobów.....	16
3.1. Środowisko przyrodnicze.....	16
3.1.1. Walory krajobrazu.....	16
3.1.2. Walory klimatu.....	16
3.1.3. Walory szaty roślinnej.....	17
3.1.4. Fauna.....	17
3.1.5. Gleby.....	17
3.1.6. Cieki Wodne – Rzeka Henrykówka.....	18
3.2. Dziedzictwo kulturowe.....	18
3.2.1. Atrakcyjność turystyczna.....	23
3.3. Obiekty i tereny.....	24
3.4. Infrastruktura społeczna.....	24
3.6. Gospodarka i rolnictwo.....	31
3.6.1. Gospodarka.....	31
3.6.2. Rolnictwo.....	31
3.7. Kapitał społeczny i ludzki.....	31
3.8. Inne zasoby kulturalne.....	33
3.9. Inne informacje.....	33
4. Analiza SWOT Mocnych i słabych stron, szans i zagrożeń.....	34
4.1. Mocne strony.....	34
4.2. Słabe strony.....	34
4.3. Szanse dla wsi.....	35
4.4. Zagrożenia dla wsi.....	35
5. Planowane zadania inwestycyjne i przedsięwzięcia aktywizujących społeczność lokalną.....	36
6. Wdrożenie i monitorowanie planu.....	43

1. Wprowadzenie

Rozwój i odnowa obszarów wiejskich stanowi kluczowe wyzwanie dla Polski w okresie integracji z Unią Europejską. Zasadniczym celem jest wzmocnienie działań służących zmniejszaniu dysproporcji i różnic w poziomie rozwoju obszarów wiejskich w stosunku do terenów miejskich. Plan Odnowy Miejscowości jest jednym z najważniejszych elementów odnowy wsi, jej rozwoju oraz poprawy warunków pracy i życia mieszkańców. Sporządzenie i uchwalenie takiego dokumentu stanowi niezbędny warunek przy aplikowaniu o środki finansowe w ramach „Programu Rozwoju Obszarów Wiejskich 2007 – 2013” działanie „Odnowa i rozwój wsi”. Celem działania „Odnowa i rozwój wsi” jest poprawa jakości życia na obszarach wiejskich poprzez zaspokojenie potrzeb społecznych i kulturalnych mieszkańców wsi oraz promowanie obszarów wiejskich. Działanie umożliwi rozwój tożsamości społeczności wiejskiej, zachowanie dziedzictwa kulturowego i specyfiki obszarów wiejskich oraz wpłynie na wzrost ich atrakcyjności turystycznej i inwestycyjnej. w ramach działania pomocą finansową zostaną objęte projekty dotyczące:

- budowy, przebudowy, remontu lub wyposażenia obiektów:
 - a. pełniących funkcje publiczne, społeczno-kulturalne, rekreacyjne i sportowe;
 - b. służących promocji obszarów wiejskich, w tym propagowaniu i zachowaniu dziedzictwa historycznego, tradycji, sztuki oraz kultury;
- kształtowania obszaru przestrzeni publicznej;
- budowy, remontu lub przebudowy infrastruktury związanej z rozwojem funkcji turystycznych, sportowych lub społeczno-kulturalnych;
- zakupu obiektów charakterystycznych dla tradycji budownictwa w danym regionie, w tym budynków będących zabytkami, z przeznaczeniem na cele publiczne;
- odnawiania, eksponowania lub konserwacji lokalnych pomników historycznych, budynków będących zabytkami lub miejsc pamięci;
- kultywowania tradycji społeczności lokalnej oraz tradycyjnych zawodów.

Uwarunkowania Planu Odnowy Miejscowości polegają na tym, że ma on zdecentralizowany, lokalny charakter, obejmuje ograniczony teren jednej miejscowości i przygotowywany jest (przy udziale przedstawicieli gminy) z inicjatywy i przez mieszkańców miejscowości. Specyfika planu polega na tym, że jest on ukierunkowany na zagadnienia cywilizacyjno-kulturowe, koncentruje się na prostych, lokalnych przedsięwzięciach, które prowadzić mają do poprawy standardu i jakości życia mieszkańców. Ma mniej progospodarczy, a bardziej pro-społeczny i pro-kulturowy charakter. Dzięki temu może stanowić doskonale uzupełnienie strategii rozwoju całej gminy, która zazwyczaj koncentruje się na zagadnieniach infrastrukturalnych i gospodarczych.

Celem planu jest podtrzymanie lub odtworzenie atrakcyjności wsi jako miejsca zamieszkania i zaplanowanie oraz przeprowadzenie tego w sposób dostępny, oczekiwany i popierany oraz wykonalny dla lokalnej społeczności. Jest to szczególnie ważne w dzisiejszej sytuacji, gdy miasta oferują konkurencyjną alternatywę zamieszkania, a rolnictwo traci swą atrakcyjność jako źródło utrzymania, co prowadzi m.in. do migracji młodych ludzi, szczególnie tych lepiej wykształconych ze wsi do miasta.

Idea odnowy wsi wyrasta z przekonania, że odnowiona, doinwestowana i ożywiona kulturowo wieś odzyska swoją atrakcyjność jako miejsce zamieszkania, zapewni swoim mieszkańcom godziwy standard i jakość życia oraz zdoła zatrzymać młodzież na miejscu. Nie jako „mini-miasto”, wysoko zurbanizowana i konkurująca z ośrodkami miejskimi bogactwem oferty, ale właśnie jako „nowa wieś”, nowoczesna, lecz ceniąca i zachowująca swój wiejski charakter i kulturową specyfikę.

Plan Odnowy ma więc charakter „planu małych kroków”, ale w kierunku wielkich celów. Małych kroków, które podejmowane przez mieszkańców przy finansowym i organizacyjnym wsparciu gminy doprowadzić mają do trwałej poprawy miejscowych warunków życia.

Korzyści wynikające z posiadania Planu Odnowy Miejscowości:

plan umożliwia efektywne gospodarowanie zasobami takimi jak środowisko, ludzie, infrastruktura i środki finansowe;

- zapisanie tego procesu w formie dokumentu umożliwia stałą ocenę postępów i korygowanie
- błędów przez wszystkich członków społeczności lokalnej;
- dokument umożliwia zaangażowanie władz lokalnych oraz mieszkańców w planowanie swojej przyszłości;
- uwzględnienie różnych opinii, pomysłów i koncepcji często wymaga porozumienia. Osiągnięte porozumienie, na drodze otwartej dyskusji, pozwala na wypracowanie strategii, z którą będzie identyfikowała się społeczność lokalna;
- tworzenie Planu Odnowy sprzyja realistycznej ocenie mocnych i słabych stron miejscowości, a przez to przyjrzenie się możliwościom oraz potencjalnym problemom, które mogą się pojawić w przyszłości. W ten sposób można uniknąć wielu trudności.

Plan Odnowy Miejscowości Peresołowice obejmuje swoim zasięgiem obszar tej miejscowości. Niniejsze opracowanie zawiera charakterystykę miejscowości, inwentaryzację zasobów służącą ujęciu stanu rzeczywistego, analizę SWOT, czyli mocne i słabe strony miejscowości, planowane kierunki rozwoju, przedsięwzięcia wraz z szacunkowym kosztorysem i harmonogramem działań.

Plan Odnowy Miejscowości Peresołowice to dokument, który określa strategię działań w sferze społeczno-gospodarczej na lata 2011 – 2018. Niniejszy plan jest planem otwartym

stwarzającym możliwość aktualizacji w zależności od potrzeb społecznych i uwarunkowań finansowych. Oznacza to, że mogą być dopisywane nowe zadania, a także to, że może zmienić się kolejność ich realizacji w zależności od uruchomienia i dostępu do funduszy UE.

Projekt wprowadzonych do planu zadań powstał w oparciu o wytyczne środowiska lokalnego i konsultacje społeczne. Podstawą tworzenia Planu Odnowy Miejscowości Peresołowice jest zdanie sobie sprawy z lokalnych zasobów i potencjałów, zmobilizowanie ich, zainwestowanie w rozwój i stworzenie systemu działań partnerskich tak, aby uzyskać efekt przyrastania inicjatyw i kumulowania się ich skutków.

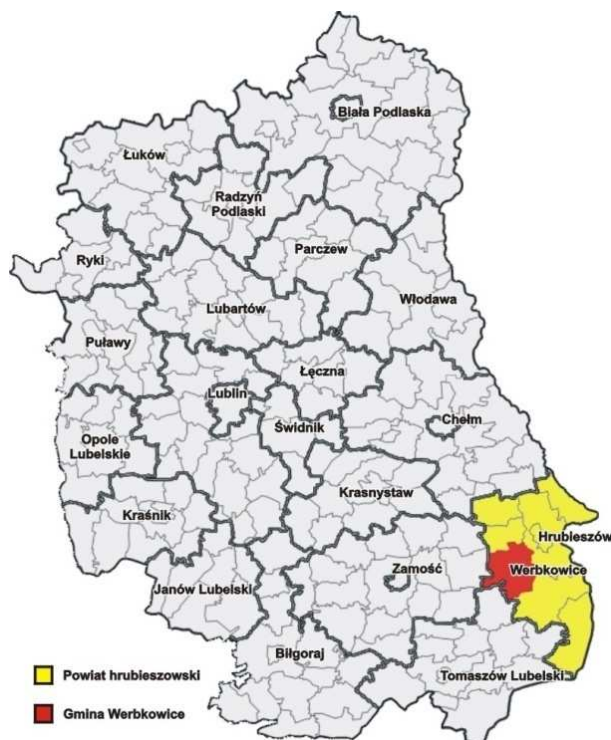
2. Charakterystyka miejscowości

2.1. Położenie, przynależność administracyjna, powierzchnia, liczba ludności

Miejscowość Peresołowice położona jest w południowo-wschodniej części województwa lubelskiego, w powiecie hrubieszowskim, w północnej części Gminy Werbkowice, nad rzeką Henrykówka, w obrębie Kotliny Hrubieszowskiej. Gmina Werbkowice leży w północno-zachodniej części Kotliny Hrubieszowskiej, która wchodzi w skład Wyżyny Zachodnio-Wołyńskiej oraz w niewielkiej części (część północno-zachodnia) w obszarze Działów Grabowieckich, wchodzących w skład Wyżyny Lubelskiej. Według regionalizacji fizyczno-geograficznej położona jest w obrębie następujących jednostek:

- Wyżyna Wołyńsko-Podolska,
- Wyżyna Zachodnio-Wołyńska,
- Kotlina Hrubieszowska,
- Wyżyna Wschodniomałopolska,
- Wyżyna Lubelska,
- Działy Grabowieckie.

Peresołowice leżą w odległości 22 km od miasta powiatowego Hrubieszowa, w sąsiedztwie z miejscowościami: Hostynne, Dobromierzyce, Wilków – Kolonia, Werbkowice.



Rys. 1. Gmina Werbkowice na tle województwa lubelskiego i powiatu hrubieszowskiego

Mapa Gminy Werbkowice



Rys. 2. Miejscowość Peresotowice na tle gminy Werbkowice



Rys.3. Peresotowice z lotu ptaka

Powierzchnia gminy Werbkowice zajmuje 18,826 ha (miejscowość Peresołowice 519,04 ha), w tym użytki rolne stanowią 828,67 ha, natomiast lasy 92,52 ha. Gminę Werbkowice tworzy 28 sołectw, w tym sołectwo Peresołowice. Jest ona gminą rolniczo – przemysłową z nastawieniem na przemysł rolno–spożywczy.

Gminę Werbkowice na koniec 2010 roku zamieszkiwało 10 405 osoby w tym 5 138 mężczyzn i 5 267 kobiet (15,21 % populacji powiatu hrubieszowskiego). Miejscowość Peresołowice pod względem demograficznym plasuje się na 18 miejscu w gminie Werbkowice z liczbą ludności 222 osoby (stan na dzień 31.12.2010r.) w strukturze wielkościowej sołectw na terenie Gminy Werbkowice wpisuje się w grupę sołectw dużych – powyżej 200 – 18 miejscowości (w tym Peresołowice).

Wiek	Kobiety	Mężczyźni	Razem
DO 18 LAT	26	26	52
19-60 LAT	73	89	162
POW. 60 LAT	5	3	8
OGÓŁEM	104	118	222

2.2. Rys historyczny

2.2.1. Historia miejscowości Peresołowice

Pierwsza wzmianka o miejscowości pochodzi z 1394 roku, kiedy książę bełski Ziemowit IV założył parafię łącińską w Grabowcu. Pośród wymienionych wówczas 26 wsi były również Peresołowice. W 1472 roku wieś była własnością szlachecką z 6 łanami użytków oraz młynem wodnym. W 1578 roku Peresołowice (Przesułowice) były własnością Anny i Jerzego Gdeszyńskich, którzy odziedziczyli wieś zapewne po Mikołaju Goździu (Gdeszyńskim), bowiem w roku 1579 jego synowie Jerzy i Krzysztof dokonali podziału Przesułowic (Peresołowic) i Łazisk. W 1674 roku wieś należała do Michała Modryńskiego. W 1736 roku nastąpił podział części dóbr należących do Domicelli ze Skotnickich, która po raz pierwszy wyszła za mąż za Modryńskiego, po raz drugi za Mikołaja Dołgieły Cyrynę, sędziego ziemskiego grabowieckiego. W 2 poł. XVIII wieku Peresołowice były w posiadaniu Aleksandra Siekierzyńskiego (przed 1763 r.), żonatego z Zofią Rzeczycką, który wydzierżawił ją Ignacemu Bobrowi Piotrowskiemu. Pod koniec XVIII wieku właścicielem wsi był syn Aleksandra Siekierzyńskiego - Stanisław, starosta horodelski w latach 1767-1773, a po nim Ignacy Bonawentura Siekierzyński, żonaty z Anną Celińską. Od tego ostatniego w 1795 Peresołowice kupił Jan Terlecki, stolnik horodelski, żonaty z Antoniną z Terleckich

Terlecką. Jeszcze w 1814 roku wieś była w posiadaniu Jana Terleckiego, który zmarł w 1821 roku, a jego grób znajduje się na miejscowym cmentarzu przycerkiewnym. Po jego śmierci dobra Dobromierzyce i Peresołowice przeszły na własność dzieci: Bronisławy z Terleckich Radziejewskiej (zm. 1836), Wiktorii z Terleckich Świrskiej, Teofili z Terleckich Ordzinie oraz Kajetana, Pauliny (zm. 1833) i Antoniny Terleckich. W 1832 roku 1/4 dóbr od swej matki kupił Jan Radziejowski, a w dwa lata później nabył resztę dóbr. W 1847 roku całość dóbr za 326 760 złp kupili, do spółki, Wincenty Gąsiorowski, żonaty z Marianną Joanną Sietczykowską i Józef Colonna Walewski. Po Wincentym Gąsiorowskim (1792-1847) majątek odziedziczyli: Teofila z Gąsiorowskich Walewska, Karolina Narcyza z Gąsiorowskich Świdarska, Aniela z Gąsiorowskich Piasecka oraz Aniela Celestyna, Justyna, Marianna Sabina, Marcela, Józefa Faustyna i Stanisław Gąsiorowscy. W dziale z rodzeństwem Teofila Walewska otrzymała część Peresołowic, a wraz z majątkiem męża stali się właścicielami całej wsi. Józef Colonna Walewski (1810-1873) był synem Jana i Balbiny Cholewińskiej. Ożenił się w 1842 roku z Teofilą Gąsiorowską i był wymieniany jako właściciel wsi w źródłach w 1860 roku. Zmarł w roku 1873 i został pochowany na cmentarzu w Dobromierzycach. Wówczas dobra objęła prawdopodobnie jego żona, a następnie córka Maria, zamężna za Michałem Marianem Ostrowskim. Ten ostatni w 1909 roku sprzedał 154 morgi 51 prętów gruntu za 60 tys. rubli Wojciechowi Łobaczewskiemu, synowi Augusta. W roku 1827 w Peresołowicach było 35 domów i 223 mieszkańców. W 1861 roku miały we wsi miejsce wystąpienia chłopskie, w których brali udział mieszkańcy 80 zagród z trzech wsi. W 2 poł. XIX wieku (zapewne po 1870 r.) Peresołowice były już w posiadaniu Mirowskich, do których należał dwór i folwark. Obok dworu rozciągał się park o powierzchni ok. 3 ha. Tutejszy folwark został wydzielony z dóbr Dobromierzyce w 1857 roku, a według danych w 1872 roku liczył on 609 mórg, w tym 387 gruntów ornych, 57 mórg łąk, 140 mórg lasu, 8 mórg wody (stawy) oraz 24 morgi nieużytków. W tym roku wieś liczyła 40 domów i 449 mórg gruntów. W czasie I wojny światowej zabudowania dworskie i folwarczne zostały doszczętnie zniszczone. Po odzyskaniu przez Polskę niepodległości majątek w Peresołowicach należący do Wojciecha Łobaczewskiego rozparcelowano. Resztówka z parkiem dostała się w ręce Mikulskiego, który w miejsce zniszczonego dworu wystawił skromny budynek mieszkalny, spalony w czasie II wojny światowej. Peresołowice były średniej wielkości wsią. W roku 1921 w ramach gminy Mołodiatycze wieś razem z kolonią liczyła 52 domy i 316 mieszkańców, w tym 93 Ukraińców. Tuż przed II wojną światową Peresołowice liczyły 92 budynki mieszkalne. W czasie wojny, 19 marca 1943 roku patrol AK pod dowództwem Kazimierza Wróblewskiego „Maryśki” zabił ukraińskiego działacza – Wojnarowskiego, wójta grabowieckiego. W pierwszej połowie lipca 1944 roku w Peresołowicach doszło do walk oddziału ukraińskiego „Wowky” pod dowództwem „Jahody” z Niemcami, których zaniepokoiły duże siły ukraińskie w tym rejonie. Ukraińcy podczas starcia ponieśli porażkę i wycofali się w kierunku południowo-wschodnim.

Do ważniejszych przedsięwzięć na wsi należy zaliczyć jej elektryfikację w 1966 roku, komasację w 1972 roku oraz meliorację w połowie lat 70-tych XX wieku. W 1981 lub 1982 roku utwardzono drogę we wsi i poprowadzono ją w dwu kierunkach: do Wilkowa i Hostynnego. Obecnie Peresołowice są średniej wielkości wsią.

2.2.2. Peresołowice w archeologii

W wyniku badań powierzchniowych prowadzonych w ramach Archeologicznego Zdjęcia Polski (AZP) na terenie miejscowości odkryto 18 stanowisk (punktów osadniczych). Najstarsze ślady osadnictwa sięgają środkowego neolitu i związane są z kulturą pucharów lejkowatych (4200-2900 r. p.Chr.). Podczas badań powierzchniowych znaleziono 5 fragmentów ceramiki oraz 1 odłupkę krzemienią należące do tej kultury. Kolejne zabytki w postaci nielicznych fragmentów ceramiki oraz odłupka krzemienia datowane są na wczesną epokę brązu (kultura mierzanowicka lub strzyżowska). Nieco liczniej reprezentowana jest w materiałach ceramicznych kultura trzciniecka (1600-1200 r. p.Chr.) oraz łużycka (1200-400 r. p.Chr.). Wśród materiałów pradziejowych znalezionych na terenie Peresołowic kilka fragmentów ceramiki można datować ogólnie na okres rzymski (pocz. n.e - pocz. V w.). Najbogatsze materiały z badań powierzchniowych pochodzą z okresu wczesno - średniowiecznego. Osadnictwo z tego okresu sięga IX-X wieku i trwa zapewne już nieprzerwanie do chwili obecnej.

2.2.3. Rys historyczny /szkolnictwo/

Już w 1872 roku istniała we wsi 1-klasowa rosyjska szkoła początkowa. W 1904 roku uczył w niej Feliks Kozakiewicz, a w 1914 roku Helena Pietkiewicz. W 1920 roku utworzono we wsi polską szkołę, ale ze względu na brak lokalu początkowo mieściła się w mieszkaniach prywatnych. Przed wojną uczył tutaj najpierw Bolesław Mikulski, a później Aleksander Kulawczuk. W 1937 roku wybudowano murowany, parterowy budynek szkolny. W czasie wojny, przez krótki okres, uczył w polskiej szkole, w systemie tajnego nauczania, nieznanymi z imienia Chmurzyński. Po wojnie naukę wznowiono w 1946 roku i była to początkowo szkoła 4-klasowa, a od 1955 roku 7-klasowa. Kierownikiem szkoły w 1946 roku został Aleksander Kulawczuk, przedwojenny nauczyciel i pełnił tę funkcję do 1960 roku. Jego następcą został Marian Dżaman i za jego kadencji w latach 1964-1965 rozbudowano w Peresołowicach szkołę, dobudowując jedno pomieszczenie na parterze i nadbudowując piętro, gdzie zorganizowano jeszcze jedną salę lekcyjną. W 1966 roku podniesiono stopień

organizacyjny szkoły do ośmiu klas. W 1969 roku jej kierownikiem został Jan Wasil i pełnił tę funkcję w latach 1969-1973 i 1983-1986. W latach 1973-1983 szkołą kierowała dyrektor Barbara Wasil, zaś od 1986 roku dyrektorką została Grażyna Sanocka. Szkołę, ze względu

na małą ilość dzieci, zlikwidowano ostatecznie w 1999 roku.



Rys. 4. Nieczynny od 1999 roku budynek Szkoły Podstawowej

2.2.4. Rys historyczny /obiekty infrastruktury/

- 2 poł. XVIII w. - występował dwór pokryty słomą, niedopalona piekarnia i liche budynki folwarczne oraz piwnica na jarzyny;
- 1827 - istniała karczma, która uzyskała patent na dalsze prowadzenie wyszynku alkoholu;
- 1872 - istniała osada młynarska przy młynie wodnym;
- 1961 - założenie Ochotniczej Straży Pożarnej;
- 1961 - utworzono we wsi Kółko Rolnicze. Pierwszym prezesem został Franciszek Nowaczewski, a po nim Kazimierz Zajac i Jan Nowaczewski.
- 1970 - w pomieszczeniach remizy znalazł swoje miejsce sklep GS, który wcześniej mieścił się w mieszkaniach prywatnych;
- 1970 - przeniesienie Kółko Rolnicze do Wilkowa, gdzie powstała filia SKR w Werbkowicach.

2.2.5. Rys historyczny /obiekty religijne/

- 1535 - pierwsza wzmianka o cerkwi;

- 1620 – parochem był Matfij;
- 1742 – parochem był ks. Antoni Lelikowicz;
- 1760 - była drewniana cerkiew parafialna p.w. św. Mikołaja Biskupa, która należała do dekanatu hrubieszowskiego;
- 1770 - wybudowano kolejną, drewnianą cerkiew parafialną, przy której posługę kapłańską sprawował ks. Bazylewicz;
- kon. XVIII w - posługę kapłańską sprawował Piotr Koyszewicz;
- 1840 - w skład unickiej parafii wchodziły: Peresołowice, Dobromierzyce, Gdeszyn i Bogucic, liczyła ona wówczas 981 parafian;
- 1800 – 1854 – parochem (proboszczem) był Mikołaj Laurysiewicz, a następnie Antoni Lebedyński Starszy i Młodszy;
- 1872 - parafia unicka liczyła 900 wiernych;
- 1879 - księdzem prawosławnym był tutaj Walerian Zuchajewicz;
- XIX w. - do parafii należały dwie filialne cerkwie w Gdeszynie i Bogucicach (Bohutyczach);
- I wojna światowa - spalona została cerkiew, której nie odbudowano.

2.3. Struktura przestrzenna miejscowości

Tereny wsi Peresołowice przynależą, tak jak cała gmina, do makroregionu pod nazwą Zamojszczyzna i to z jej, burzliwą historią jest związany układ przestrzenny miejscowości. Zniszczenia wojenne, przesiedlenia, eksterminacja ludności polskiej ze strony okupanta niemieckiego, a także nieustające walki ludności polskiej z ukraińską, nacjonalizacja w okresie powojennym sprawiły, że wieś po części straciła swój „kresowy” charakter. Wiele charakterystycznych zabudowań uległo nieodwracalnym zniszczeniom, a na ich miejsce powstał nieład urbanistyczny. Występuje typ siedlisk z zabudową wolno stojącą wokół podwórza zakreślonego zazwyczaj w prostokąt, zwrócony szczytem do drogi przez wieś, niezależnie czy ustawienie domu mieszkalnego jest szczytowe czy kalenicowe. Oba rozwiązania występują w Peresołowicach z przewagą ustawienia kalenicowego i z przysunięciem domu mieszkalnego do drogi. Większość budynków powstałych w II połowie XX w. charakteryzuje się budową jednokondygnacyjną wykonaną przeważnie z popularnego pustaka, z elewacją tynkową o dwuspadowych dachach i niskim kącie nachylenia, krytych przeważnie eternitem, blachą. Budynki gospodarcze wolno stojące, ustawione kalenicowo, wokół prostokątnego podwórza. Domy mieszkalne mają różne gabaryty. W nielicznych przypadkach łączone są z zabudową inwentarską, na którą składa się kilka oddzielnych budynków gospodarskich ustawionych w czworobok wokół podwórza, najczęściej ze stodołą

na tylnym, krótszym boku działki. Brak jest pełnych zagród z zabytkową zabudową drewnianą charakteryzującą się poszyciem dachowym zwanym "strzechą", wytypuje tylko kilka pojedynczych domów z przełomu XIX i XX w., pokrytych strzechą lub drewnianą dachówką, parterowych z małymi, z zasady 4 otworami okiennymi, 2 izbowymi o konstrukcji budowlanej drewnianej bądź trzcinowo–glinianej. Bardzo charakterystyczne jest także wznoszenie przy skromnych drewnianych domach okazałych, nowszych, murowanych stodół, usytuowanych na tyłach siedlisk. Podwórka otaczane są zazwyczaj płotami siatkowymi bądź drewnianymi sztachetowymi, które coraz częściej wypierane są przez te pierwsze.

Na obszarze gminy brak jest charakterystycznego budownictwa wiejskiego, które jeszcze do niedawna dominowało na omawianym terenie. Ostatnie kilkanaście lat przyniosło wyparcie drewnianej architektury ludowej, na rzecz murowanych, bezstylowych domów.

Pomimo występującej dysharmonii budowlanej związanej czy to z zawirowaniami historycznymi, czy też z panującym nieskalanym stylem budownictwa nowożytnego wieś zachowała swój układ przestrzenny oparty na planie ulicówki, pomimo ubytków w zabudowie i wprowadzenia współczesnych, dysharmonizujących budynków.

Wieś zlokalizowana jest nad rzeką Henrykówką. Obręb miejscowości charakteryzuje się urozmaiconą rzeźbą terenu. Dominanta przestrzenne powiązana jest z ciągiem drogowym (dominanta płaska), której układ przestrzenny można określić jako „liniowy - w kształcie litery S”. Widoczne jest nasilenie zabudowy w okolicach, świetlicy wiejskiej – będące wyznacznikiem dominanty przestrzennej wysokościowej, przy której spotykają się ciągi komunikacyjne (droga powiatowa 3418L i droga gminna 111323L). Przy świetlicy ulokowany jest sklep spożywczo – przemysłowy, a także przystanek komunikacji publicznej, boisko. Opis obiektów dominanty przestrzennej tj. świetlicy znajduje się w rozdziale 3.4 – "INFRASTRUKTURA SPOŁECZNA".

2.4. Opis obszaru o szczególnym znaczeniu dla zaspokojenia potrzeb mieszkańców, sprzyjającego nawiązaniu kontaktów społecznych, ze względu na położenie oraz cechy funkcjonalno-przestrzenne

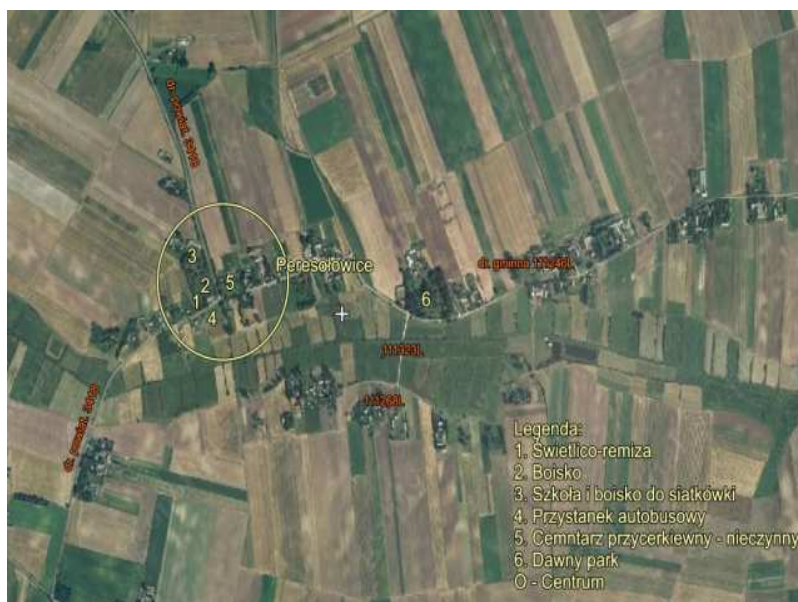
Obszar zlokalizowany jest w centrum Peresławowic, u zbiegu 2 głównych dróg przebiegających przez miejscowość – tj. pomiędzy drogą powiatową nr 3418L oraz drogą nr 111246L. W obrębie wskazanego obszaru znajdują się najważniejsze punkty w miejscowości o znaczeniu edukacyjnym, kulturowym, rekreacyjnym oraz handlowym. Zalicza się do nich szkołę, świetlicę-remizę, sklep spożywczo-przemysłowy, dawną szkołę, boisko sportowe. Wymienione obiekty położone są po północnej części skrzyżowania wspomnianych wcześniej dróg. Świetlica-remiza leży na rogu wspomnianego skrzyżowania, przy niej

znajduje się sklep spożywczy, a tuż za świetlica boisko i dawna szkoła. Po drugiej stronie drogi położony jest stary cmentarz. Przedstawiony powyżej obszar ze względu na położenie oraz cechy funkcjonalno-przestrzenne pełni rolę centrum, czyli obszaru o szczególnym znaczeniu dla zaspokojenia potrzeb mieszkańców, sprzyjającego nawiązaniu kontaktów społecznych.

Niestety jak wynika z analizy przedstawionej w powyższym dokumencie teren ten wymaga niezbędnej interwencji naprawczej. W pierwszej kolejności dotyczyć ona będzie remontu świetlicy-remizy, w przyszłości niezbędna jest także rozbudowa przyległego do niej terenu / modernizacja infrastruktury sportowej, ulepszenie oświetlenia ulicznego, budowa parkingu, placu zabaw, adaptacja budynku byłej szkoły. Niezbędne i konieczne jest ich przystosowanie do obecnych potrzeb infrastruktury technicznej a także wymagań funkcjonalnych. Odnowa budynku świetlicy wytworzy zorganizowaną przestrzeń wspólną dla mieszkańców i przyjezdnych gości. Uzupełni ofertę miejscowości, tworząc infrastrukturę nie tylko dla dzieci i ich rodziców, ale osób starszych oraz niepełnosprawnych. Będzie to też miejsce wytchnienia dla turystów korzystających z atrakcji turystycznych na terenie miejscowości jak i całej gminy. Funkcjonalność świetlicy, jej przystosowanie do pełnienia swoich zadań kładzie także potrzebę działań poprawczych, tak aby mieszkańcy, goście w tym turyści odwiedzający miejscowość mogli spotykać się na imprezach społeczno-kulturalnych integrujących społeczność. Przedsięwzięcie zapoczątkuje realizację wspólnych działań mieszkańców na rzecz poprawy warunków i jakości życia na wsi.

dostępność obszaru:

- dostępność mobilna: droga nr 3418L oraz nr 111323L; przystanki autobusowe po obu stronach drogi powiatowej 3418L;
- dostępność piesza: brak ciągów pieszych wzdłuż drogi, wykorzystywane są pobocza.



Wizualizacja obszaru o szczególnym znaczeniu dla zaspokojenia potrzeb mieszkańców, sprzyjającego nawiązaniu kontaktów społecznych, ze względu na położenie oraz cechy funkcjonalno-przestrzenne - ujęcie z lotu ptaka

Dane i potrzeby zamieszczone w opisie uzupełnione są innymi zapisami ww. dokumencie m.in. w pozycji "Struktura przestrzenna miejscowości", "Obiekty i tereny" oraz "Planowane zadania inwestycyjne i przedsięwzięcia aktywizujących społeczność lokalną", stanowiąc komplementarną całość opisu miejscowości, jej charakterystyki i potrzeb.

3. Inwentaryzacja zasobów

3.1. Środowisko przyrodnicze

3.1.1. Walory krajobrazu

Peresiołowice położone są w południowo – wschodniej części województwa lubelskiego. Na terenie Peresiołowic występuje niewielki ciek wodny Henrykówka. Od południowej i północnej strony znajdują się łąki oraz tereny podmokłe poprzecinane siecią rowów, urozmaicone roślinnością drzewiastą, bogatą gamą gatunków traw i ziół.

3.1.2. Walory klimatu

Główne cechy klimatu dla rejonu Peresiołowic to:

- klimat z przewagą wpływów kontynentalnych;
- zimy długie i chłodne;

- lata ciepłe;
- przeważają wiatry z sektora zachodniego i południowo – zachodniego.

Położenie miejscowości w dolinie powoduje, że amplitudy zjawisk pogodowych są złagodzone, przez co warunki klimatu są korzystne.

3.1.3. Walory szaty roślinnej

Jest to obszar o znikomym uprzemysłowieniu, a nawet w ogóle nie występującym, dlatego, też stanowi enklawę roślinności zbliżonej do stanu naturalnego. Priorytetowe znaczenie ma wyjątkowe bogactwo florystyczne i zróżnicowanie zbiorowisk roślinnych oraz duży stopień naturalności siedlisk. Na zmienny krajobraz wpływają pola uprawne i użytki zielone poprzecinane rowami melioracyjnymi, występowanie małych skupisk drzewnych i zakrzaczeń.

3.1.4. Fauna

Mało przekształcone środowisko naturalne jest bogate w różnego rodzaju zwierzęta łowne takie jak: sarny, zające, dziki oraz bobry, lisy, borsuki. Okoliczne łąki i pobliska „rzeczka” Henrykówka stanowią ostoję ptaków wodnych takich jak: perkozy, dzikie kaczki, rybitwy oraz czajki, kilka rodzin bociana białego, bażanty, kuropatwy oraz inne gatunki.

3.1.5. Gleby

Teren Gminy Werbkowice należy do obszarów o najlepszych warunkach glebowych w Województwie Lubelskim i jednego z najlepszych na terenie Polski. Jest to efektem występowania tu czarnoziemów, ale także innych doskonałych pod względem rolniczym gleb takich jak rędziny, gleby brunatne wytworzone na lessach i inne.

Gleby tu występujące posiadają doskonałe warunki fizykochemiczne, tj. niewielki udział gleb kwaśnych i bardzo kwaśnych w ogólnym obszarze użytków rolnych poniżej 40 %. Gleby kwaśne należy poddać procesowi wapnowania, w celu poprawy właściwości fizykochemicznych, chemicznych i fizycznych, wzrostu plonów roślin uprawnych i poprawy ich jakości.

Gleby gminy cechują się niewielkim udziałem użytków rolnych o bardzo niskiej i niskiej zasobności w przyswajalny fosfor (poniżej 40 %), potas (poniżej 40 %) i magnez, (poniżej 20 %).

Prowadzone wzdłuż trasy drogi krajowej 74 (Kielce – Zamość – Hrubieszów – Zosin) badania gleb wykazują, że udział elementów z grupy tzw. metali ciężkich wykazuje zerowy stopień zanieczyszczenia rozumiany jako zawartość naturalna.

3.1.6. Cieki Wodne – Rzeka Henrykówka

Korytarz ekologiczny biegnący wzdłuż doliny niewielkiej „rzeczki” Henrykówki, na którym zachowany został naturalny krajobraz doliny, terenami łąkowymi i bagiennymi. Na terenie korytarza nie mogą być lokalizowane obiekty mogące zagrażać środowisku naturalnemu tj.: zakłady przemysłowe, obiekty rolnicze, obiekty gospodarcze. Wskazane jest natomiast lokalizowanie ścieżek pieszych i rowerowych, realizowanych w taki sposób, aby nie został naruszony naturalny układ zadrzewień, łąk oraz pól uprawnych.



Rys. 5. Rzeka Henrykówka

3.2. Dziedzictwo kulturowe

Krzyże i kapliczki przydrożne

Na terenie miejscowości znajdują się 2 krzyże przydrożne konstrukcji metalowej i figura NMB z 2 połowy XX w. oraz 2 przydrożne kapliczki wykonane z drewna z początku i końca XX w.. Na terenie cmentarza przy cerkiewnego znajduje się murowana kapliczka słupowa, na rzucie kwadratu, z czterospadowym daszkiem i dwiema wnękami prostokątnymi od strony dróg oraz krzyż żeliwny, ażurowy, na postumencie murowanym z cegły. Te obiekty są szczególnym miejscem kultu wiary chrześcijańskiej. Przy krzyżach corocznie w miesiącu

maju odbywają się spotkania modlitewne zwane "majówkami", oraz poświęcenie pól.



Rys. 6. Przydrożny krzyż metalowy postawiony z inicjatywy Pana Szymona Radziewicza przez mieszkańców wsi z wdzięczności za ocalenie podczas wojny.



Rys. 7. Przydrożny krzyż metalowy (wcześniej drewniany) pamiątka misji św. w Werbkowicach w 1986 roku. Figura NMB postawiona przez Panią Teresę Gnasiuk po przebyciu ciężkiej choroby z wdzięczności za dar zdrowia 1 maj 2007 roku



Rys. 8. Przydrożna kapliczka drewniana wykonana przez studentów z Łodzi w ramach pracy dyplomowej w 1993 roku.



Rys. 9. Wnętrze przydrożnej kapliczki drewnianej wykonanej przez studentów z Łodzi.



Rys. 10. Przydrożna kapliczka drewniana z pocz. XX wieku.



Rys. 11. Murowana kapliczka na cmentarzu przycerkiewnym.



Rys. 12. Żeliwny krzyż na cmentarzu przycerkiewnym.

Cmentarz przy cerkiewny i grzebalny grekokatolicki

Obecnie cmentarz jest nieczynny. Położony jest między zabudową, przy drodze gruntowej do Zaborzec oraz drodze przez wieś. Jest to prostokąt o wymiarach 30x40 m (0,12 ha), bez podziałów wewnętrznych. W centrum cmentarza nieznaczne wzniesienie terenu – ślady po cerkwi. Przy wschodniej granicy trzy nagrobki, w rzędzie, skierowane na wschód. Na cmentarzu zachowały się trzy kamienne nagrobki: obelisk na postumencie prostopadłościennym. Postument dekorowany płytą z gzymsem i trójkątными tympanami. Pod obeliskiem cokolik o wciętych bokach (Jan Terlecki zm. 1827 roku); monumentalny obelisk na niewysokim postumencie. Obie części dzieli płyta (Bronisława z Terleckich Radziejowska zm. 1836 roku); postument w typie cippusa, zwieńczony krzyżem. Cippus przykryty płytą z wielostopniowym gzymsem uskokowym i akroterionami. Krzyż o ramionach dekorowanych żłobieniami i listwami, ustawiony na niewielkim cokoliku ze żłobieniami. W ścianie postumentu wnęka po tablicy inskrypcyjnej (przez analogię nagrobek datowany na poł. XIX w.). W południowo – zachodnim narożniku stoi murowana kapliczka słupowa, na rzucie kwadratu, z czterospadowym daszkiem i dwiema wnękami prostokątnymi od strony dróg. Przy południowej granicy krzyż żeliwny, ażurowy, na postumencie murowanym z cegły. Przy zachodniej granicy rosną trzy lipy, przy północnej – grusza i topola. Nawierzchnia formalna jest trawiasta. Nie występuje ogrodzenie. Cmentarz nieznacznie wyniesiony jest ponad otaczający teren.

Cmentarz grzebalny istniał początkowo przy cerkwi. Około poł. XIX w. przeniesiony został do Dobromierzyc. Wówczas teren przy cerkwi pełnił funkcje cmentarza cerkiewnego.



Rys. 13. Trzy kamienne nagrobki – jedyne pozostałości na cmentarzu przy cerkiewnym.

3.2.1. Atrakcyjność turystyczna

O atrakcyjności turystycznej miejscowości Peresołowice decyduje przede wszystkim położenie, malownicze drogi i ścieżki polne idealne dla turystyki pieszej, rowerowej i konnej, piękne krajobrazy, urozmaicony teren, niewielki ciek wodny Henrykówka oraz bliskość Werbkowic, z ich zabytkami architektury budowlanej i archeologicznej tj.: pałac Szydłowskich z 1 poł. XIX w, pomnik upamiętniający walki w latach 1918-1920 r., grób nieznanego żołnierza, stary kościół drewniany (dawna cerkiew), Gminny Ośrodek Kultury, w którym skupia się życie kulturalne całej gminy oraz gdzie mieści się Biblioteka Gminna; ogólnodostępne boisko sportowe ORLIK, hala sportowa, plac zabaw i park. Podobnie w sąsiedniej wsi Hostynne występują takie atrakcje jak: pomnik upamiętniający Strzelców Kaniowskich walczących z Sowietami na naszych terenach oraz drewniany młyn. Położenie wsi Peresołowice stwarza doskonałe warunki do aktywnego wypoczynku oraz do korzystania z dobrodziejstw turystyki. Z miejsc kultu religijnego godnymi zainteresowania w miejscowości Peresołowice są obiekty sakralne tj. przydrożne krzyże i kapliczki oraz cmentarz przy cerkiewny (opisane w punkcie 3,2 – Dziedzictwo kulturowe). Do krajobrazu wprowadza się funkcję agroturystyki oraz uzupełnia zabudowania o charakterze letniskowym. Rozwój turystyki może spełniać rolę czynnika wzrostu i pełnić funkcję instrumentu wspomagającego restrukturyzację i przemiany społeczno – gospodarcze. Turystyka wywołuje również zmiany wtórne struktury branżowej poprzez pobudzenie rozwoju usług i handlu.

3.3. Obiekty i tereny

Park

W 2 poł. XIX w. w miejscowości Peresołowice obecny był dwór i folwark obok, których rozciągał się park o powierzchni 3 ha. W czasie I wojny światowej dwór i folwark zostały całkowicie zniszczone i już nigdy nie odbudowane, a park sukcesywnie zmniejszał swoją powierzchnię. W tej chwili są to już tylko niewielkie pozostałości. Usytuowany przy drodze gminnej, wysoki stopień zdewastowania. Brak infrastruktury parkowej typu ogrodzenie, tablice informacyjne, czy też oświetlenie. W Parku występuje duża różnorodność drzew takich jak: Brzoza, Lipa, Grab, Olcha, Wierzba.



Rys. 14. Park

3.4. Infrastruktura społeczna

Świetlica Wiejska /świetlico-remiza/

Świetlico-remiza usytuowana w centrum wsi, na działce Nr ewid. 26 u zbiegu dróg powiatowych {działki Nr ewid. 149 i 296} o asfaltowej nawierzchni jezdni, jest jednym z najważniejszych obiektów pełniących inne funkcje niż wyznaniowe i stricte edukacyjne, a

jako świetlica wiejska pełniąc funkcje społeczno - kulturalne jest miejscem spotkań i zabaw mieszkańców miejscowości. Świetlica powstała w 1970 roku. Budynek świetlicy wolno stojący, parterowy nie podpiwniczony, konstrukcji murowanej w formie prostokąta z dachem dwuspadowym konstrukcji drewnianej krokwiowo-jętkowej krytym płytami azbestowo-cementowymi płaskimi typu karo na łątach drewnianych bez poddasza użytkowego. Obiekt posiada 3 wyodrębnione niezależne części składowe – część świetlicową z salą taneczną, sceną i szatnią; część strażacka (garażowa) – 1 pomieszczenie pełniące funkcje siedziby i garażu OSP; część w której mieści się sklep. Cały obiekt nie jest ogrodzony, teren nie jest zagospodarowany (m.in. brak utwardzonego placu dojazdowego, obiektów małej infrastruktury typu: plac zabaw). Brak infrastruktury wodno – kanalizacyjnej, sanitariatów.

Świetlica wiejska jest miejscem spotkań zorganizowanych i niezorganizowanych grup dzieci oraz dorosłych mieszkańców wsi.

Obiekt pełni funkcje siedziby:

- Koła Gospodyń Wiejskich, do którego czynnie należy 19 osób,
- Ochotniczej Straży Pożarnej (w części remizowej budynku wyodrębniony garaż),
- Rady Sołeckiej,

Obiekt „świetlicowy” skupiający tak ważne i potrzebne instytucje życia społecznego miejscowości, niestety z roku na rok staje się coraz mniej przystosowany do sprawnego funkcjonowania ze względu na stan techniczny, niepozwalający na jego należyte zgodne z przeznaczeniem funkcjonalne użytkowanie. Brak wyposażenia, infrastruktury wodno – kanalizacyjnej, zagospodarowania terenu wokół świetlicowego nie pozwalającego na spełnianie misji takiego typu obiektu. Remont, budowa infrastruktury sanitarnej stworzy podwaliny pod centrum społeczno–kulturalne oraz turystyczne wsi.

Pomimo powyższych braków organizowane są w świetlicy dużym nakładem społecznym, imprezy dla mieszkańców. W programie festynów są konkursy i zabawy dla dzieci przeprowadzone przez pracowników GOK Werbkowice. W trakcie imprezy uczestnicy delectują się ciastem upieczonym przez panie z KGW, oraz grochówką, potrawami z grilla oraz napojami. Wszystko odbywa się przy muzyce prezentowanej dla każdego pokolenia w formie festynu rodzinnego.



Rys. 15. Budynek świetlicy-remizy wraz ze sklepem.



Rys. 16. Część świetlicowa ze scena.



Rys. 17. Scena i wejście do szatni.



Rys. 18. Plac przed świetlicą-remizą.

Boisko sportowe

Usytuowane jest w Centrum Peresółowic przy świetlicy. Niepełnowymiarowe boisko do piłki nożnej w bardzo złym stanie technicznym (zdewastowana nawierzchnia trawiasta,

brak infrastruktury przy boiskowej typu: zaplecze sportowe, ogrodzenie, trybuny).



Rys. 19. Boisko do piłki nożnej

Boisko do koszykówki

Usytuowane jest przy nieczynnej Szkole Podstawowej. Nawierzchnia boiska jest nierówna, nieprzystosowana do uprawiania dyscypliny, elementy konstrukcyjne wyposażenia są przestarzałe i nie funkcjonalne.

3.5. Infrastruktura techniczna

Zaopatrzenie w wodę

Brak sieci wodociągowej na terenie miejscowości. Woda pobierana jest ze źródeł studni głębinowych.

Energia elektryczna

Wieś wyposażona jest w energię elektryczną od 1966 roku. Cały teren gminy objęty jest siecią energetyczną średniego napięcia, zrealizowaną jako linia napowietrzna na słupach żelbetowych. Odbiorcy zasilani są energią elektryczną niskiego napięcia ze stacji transformatorowych. Ogólny stan linii jest średni, jednak w części gmin wymagają one nakładów inwestycyjnych. Przez teren gminy przebiegają także linie energetyczne wysokiego napięcia WN – 110 kV.

Zamojska Korporacja energetyczna w Zamościu, Rejonowy Zakład Energetyczny ma opracowany rozwój sieci energetycznej dotyczącej gminy Werbkowice do roku 2011, dalej plany na dzień dzisiejszy nie sięgają.

Ciepłownictwo

Zaopatrywanie mieszkańców w ciepło opiera się na indywidualnych źródłach ciepła. (ogrzewanie mieszkań oraz budynków gospodarczych).

Kanalizacja i gospodarka odpadami

Miejscowość Peresołowice jest miejscowością nieskanalizowaną. W miejscowości funkcjonują zbiorniki bezodpływowe (szamba), których znaczna część zanieczyszcza środowisko poprzez nieszczelne zbiorniki lub odprowadzając ścieki do rowów melioracyjnych, zanieczyszcza wody powierzchniowe i podskórne. Istnieje wyraźna potrzeba budowy komunalnej sieci kanalizacyjnej i wyposażenia indywidualnych posesji w hydroponiczne przydomowe oczyszczalnie ścieków.

Komunikacja

Przez teren wsi przebiegają droga powiatowa Nr 3418L Hostynne – Zaborce o długości 2,2 km, z czego 1,9 km posiada nawierzchnię utwardzoną, a 0,3 km posiada nawierzchnię gruntową.

Oprócz tego występują drogi gminne tj.:

- Nr 111246L – długości 1,8 km o nawierzchni utwardzonej;
- Nr 111321L - długości 0,28 km o nawierzchni utwardzonej;
- Nr 111268L – długości 0,8 km (w tym 0,3 km o nawierzchni ulepszonej i 0,5 km o nawierzchni gruntowej).



Rys. 20. Droga powiatowa Hostynne – Zaborce.

Sieć dróg na terenie gminy Werbkowice

Sieć drogowa łącząca poszczególne miejscowości jest dobrze rozwinięta. Na terenie gminy znajduje się obecnie 13,7 km dróg krajowych oraz 12 km dróg wojewódzkich, 76,8 km dróg powiatowych. Pozostałą część stanowią drogi gminne. Ich łączna długość wynosi 134,4 km (w tym na terenie sołectwa 10,8 km), z czego 6,1 km dróg posiada nawierzchnię twardą, 0,7 km to drogi o nawierzchni twardej ulepszonej, natomiast 4 km to drogi o nawierzchni gruntowej. Większość dróg na terenie gminy z naciskiem na drogi powiatowe i gminne wymaga zintensyfikowanych nakładów inwestycyjnych w celu poprawy ich stanu nawierzchni oraz dostosowania ich do obecnych obciążeń komunikacyjnych. W szczególności należy przebudować nawierzchnię dróg gminnych z nawierzchni gruntowej na nawierzchnię twardą lub twardą ulepszoną.

Sieć telekomunikacyjna

Obejmuje cały obszar Peresołowic jak i cały obszar gminy. Sieć ta wyposażona jest przeważnie w nowoczesne automatyczne centrale cyfrowe, często połączone ze sobą przewodami światłowodowymi. Taki poziom telefonizacji zaspokaja w większości potrzeby mieszkańców.

Sieć kanalizacyjna

Obecnie stan skanalizowania miejscowości Peresołowice uznaje się za zły. Brak jest układów sieciowych w rozproszonej zabudowie miejscowości, gdzie funkcjonują zbiorniki bezodpływowe (szamba), których znaczna część zanieczyszcza środowisko poprzez nieszczelne zbiorniki lub odprowadzając ścieki do rowów melioracyjnych, zanieczyszcza wody powierzchniowe i podskórne. Istnieje wyraźna potrzeba rozbudowy komunalnej sieci kanalizacyjnej i wyposażenia indywidualnych posesji w hydroponiczne przydomowe oczyszczalnie ścieków.

Odpady komunalne

Wieś zaopatrzona jest przez UG Werbkowice w pojemniki na odpady o kubaturze 120 l, przy świetlicy znajduje się kontener na odpady. Składowanie odpadów odbywa się poza granicami gminy na wysypiskach w Hrubieszowie, Mirczu i Tyszowcach. Odpady segregowane i odprowadzane są na sortownie odpadów w Łaskowie.

Zasoby mieszkaniowe

Zasoby mieszkaniowe miejscowości Peresołowice (stan na koniec 2010 r.)

<i>Nazwa miejscowości</i>	<i>Budynki wielorodzinne /ilość lokali</i>	<i>Liczba osób</i>	<i>Budynki jednorodzinne</i>	<i>Liczba osób</i>	<i>Razem liczba osób</i>

Peresołowice	0	0	55	222	222
--------------	---	---	----	-----	-----

3.6. Gospodarka i rolnictwo

3.6.1. Gospodarka

Na terenie miejscowości Peresołowice działają następujące podmioty gospodarcze prowadzące działalność handlową i usługową:

- Drwal – produkcja wyrobów tartacznych;
- FIRMA HANDLOWO – USŁUGOWA „HYDRO - STYL”

3.6.2. Rolnictwo

Powierzchnia administracyjna Gminy Werbkowice to w przeważającej części użytki rolne. Zajmują one powierzchnię 15 655 ha, co stanowi 83 % powierzchni gminy. Z tego przeważająca część – 12 251 ha, to grunty orne w klasach bonitacyjnych od I do III kl., sklasyfikowano 69,1 % gruntów ornych w gminie. W większości miejscowości grunty orne stanowią ponad 50 % wszystkich gruntów. Gmina Werbkowice to gmina rolnicza (w przeważającej części), charakteryzuje się dobrymi i bardzo dobrymi glebami. Wśród gruntów ornych przewagę stanowią kompleksy pszennej bardzo dobrej i pszennej dobrej zaliczane do czarnoziemów właściwych, czarnoziemów zdegradowanych, gleb brunatnych właściwych i brunatnych wylugowanych. Przedstawione powyżej dane wskazują bezpośrednio na rolniczy charakter gminy, w tym miejscowości Peresołowice.

Struktura gospodarstw rolnych według wielkości w Gminie Werbkowice.

<i>do 1 ha włącznie</i>	<i>powyżej 1ha do 5 ha</i>	<i>od 5ha do mniej niż 10 ha</i>	<i>od 10 ha do mniej niż 15 ha</i>	<i>15 ha i więcej</i>	<i>ogółem</i>
497	578	582	262	178	2097

Struktura gospodarstw rolnych według wielkości w miejscowości Peresołowice.

<i>do 1 ha włącznie</i>	<i>Powyżej 1 ha do 2 ha</i>	<i>Od 2 ha do mniej niż 5 ha</i>	<i>Od 5 ha do mniej niż 15 ha</i>	<i>15 ha i więcej</i>	<i>ogółem</i>
25	12	21	27	8	93

3.7. Kapitał społeczny i ludzki

Rada Sołecka

Radzie sołeckiej przewodniczy Sołtys – Musur Stanisława. W skład Rady Sołeckiej wchodzi: Wrona Bronisława, Wnuk Lucyna, Smoła Sebastian.

Do zadań Rady należy

- organizowanie wspólnych prac na rzecz miejsca zamieszkania a zwłaszcza w zakresie upowszechniania kultury, rozwijanie pomocy społecznej, utrzymania porządku publicznego i czystości a także dysponowanie zgromadzonymi w budżecie gminy środkami przeznaczonymi dla sołectwa określając sposób ich wykorzystania;
- kształtowanie odpowiednich warunków współżycia mieszkańców;
- zapewnienie udziału mieszkańców w rozpatrywaniu spraw socjalnych, kulturalnych, sportu, wypoczynku.

Ochotnicza Straż Pożarna

W 1961 roku Edward Mach, Czesław Lędzwa i Mieczysław Granda założyli w Peresołowicach Ochotniczą Straż Pożarną. Pierwszym prezesem w 1961 roku został Mieczysław Federczuk. W 1965 roku strażacy dostali motopompę, a w 1970 roku wybudowali remizę. Następnie funkcję prezesa sprawowali: 1970 – Stanisław Sobczak, 1978 – Waldemar Maruszewski, 1991 – Bogdan Pelc, a funkcję naczelnika pełnili: 1965 – Edward Mach, 1968 – Edward Bas, 1973 – Ryszard Stasiak, 1979 – Zygmunt Krzeszowiec, 1982 – Kazimierz Pelc, 1991 – Zdzisław Chudzik. Od roku 2011 funkcję prezesa pełni Zdzisław Chudzik, a naczelnika Bogdan Pelc. Członków łącznie jest 14. Jednostka posiada motopompę PO.5.

Koło Gospodyń Wiejskich "Perły Peresołowic"

KGW organizuje zajęcia, pokazy, szkolenia oraz różnego rodzaju kursy: kurs wekowania i przerobów mięsa, marynat, wekowania owoców; szkolenia z zakresu, warzywnictwa, higieny, racjonalnego odżywiania, pieczenia ciast, dekorowania potraw, znaczenia kobiet w życiu społecznym; szycia, robót ręcznych, a także gotowania, pieczenia, przygotowywania niepospolitych potraw, pączków oraz tortów, uczestnictwo w dożynkach parafialnych i gminnych, podczas których panie prezentują naszą rodzimą, regionalną twórczość. Obrazuje ona naszą kulturę, język – miejscową gwarę, styl życia, a często eksponuje zalety i piętnuje wady społeczności.



Rys. Biesiada u sołtysa

3.8. Inne zasoby kulturalne

Potrawy regionalne

Specyficzną potrawą regionalną Peresołowic są żeberka w miodzie.

3.9. Inne informacje

Oświata

Obecnie na terenie miejscowości brak jest placówki oświatowej, dzieci uczęszczają do szkoły podstawowej i gimnazjalnej w Werbkowicach oddalonej o 5.7 km – dojazd zapewnia Gmina. We wsi Peresołowice znajdowała się murowana szkoła podstawowa wybudowana w 1937 roku, w następnych latach dobudowano jedno pomieszczenie na parterze i nadbudowano piętro. Została zlikwidowana w 1999 roku z powodu niekorzystnych warunków socjalnych i małej liczby dzieci.

Obiekty użyteczności publicznej

Na terenie wsi Peresołowice znajdują się:

- Świetlico-remiza (w części świetlicowej organizowane są m.in. zebrania mieszkańców, imprezy społeczno – kulturalne; w części remizowej znajduje się garaż OSP),
- Boisko wiejskie (na nim organizowane są rozgrywki piłkarskie, festyny).

4. Analiza SWOT Mocnych i słabych stron, szans i zagrożeń

Podsumowanie sytuacji rozwojowej wsi Peresołowice.

4.1. Mocne strony

- dobry klimat,
- położenie geograficzne,
- rolnictwo,
- integracja społeczeństwa,
- doświadczenie w organizowaniu imprez,
- dobre warunki do rozwoju agroturystyki,
- aktywna i otwarta społeczność,
- walory krajobrazowo – turystyczne.

4.2. Słabe strony

- zły stan dróg dojazdowych,
- zły stan infrastruktury społecznej (świetlica, teren około świetlicowy, boisko),
- niedostatecznie rozwinięta i nie wypromowana turystyka,
- brak sieci wodociągowej,
- brak kanalizacji i oczyszczalni ścieków,
- brak ofert na zagospodarowanie wolnego czasu dla mieszkańców wsi w tym dla dzieci i młodzieży,
- brak placu zabaw,
- niezadowalająca estetyka miejscowości,
- brak lamp oświetleniowych,
- słabo rozwinięta agroturystyka,
- brak bazy noclegowo – gastronomicznej,
- brak szansy dla rozwoju młodych ludzi.

4.3. Szanse dla wsi

- remont lub budowa obiektów rekreacyjnych, wypoczynkowych i terenów zielonych;
- wzrost atrakcyjności związany z rozbudową lokalnej infrastruktury;
- dobre warunki do zamieszkania i codziennego użytku;
- rozwój turystyki – agroturystyki;
- uzupełnienie oświetlenia;
- budowa infrastruktury wodno – kanalizacyjnej;
- rozwój rolnictwa;
- rozwój sektora usług i drobnej wytwórczości;
- możliwość uzyskania środków ze źródeł zewnętrznych (np. PROW);
- możliwość pozyskania inwestorów w zakresie rozbudowy zaplecza turystycznego.

4.4. Zagrożenia dla wsi

- pogarszające się warunki bytowe społeczeństwa;
- postępujące rozwarstwienie materialne społeczeństwa;
- zanieczyszczenie środowiska;
- migracja młodzieży;
- utrzymujące się na wysokim poziomie bezrobocie;
- ograniczona możliwość kształcenia ludzi młodych;
- ograniczenie rynku zbytu produktów rolnych;
- postępujące rozwarstwienie materialne społeczeństwa;
- brak możliwości finansowych na realizację inwestycji infrastrukturalnych i programów rozwojowych;
- polityka gospodarcza i podatkowa państwa.

Rezultaty realizacji Planu Odnowy Miejscowości Peresołowice na lata 2011 – 2018

Rozwój miejscowości Peresołowice będzie realizowany w oparciu o koncepcję wielofunkcyjności. Korzyści jakie uzyskają beneficjenci końcowi bezpośrednio po zakończeniu realizacji projektów są wielopoziomowe i przyczynią się przede wszystkim do zwiększenia jakości życia mieszkańców sołectwa Peresołowice, jak również Gminy Werbkowice. Nastąpi rozwój i poprawa lokalnej infrastruktury, wzmocnienie ekonomiczne istniejących podmiotów rolnych i poza rolnych, wzmocnienia atrakcyjności turystycznej i uwypuklenie walorów krajobrazowych i historycznych miejscowości i jej okolic, poprawy

standardu usług świadczonych na rzecz „czasu wolnego”, poszerzenie i wzbogacenie oferty rekreacyjnej dla turystów i lokalnej społeczności.

Podsumowanie

- Nowoczesna wieś położona w pobliżu gminnych i powiatowych centrów lokalnych;
- Wieś zagospodarowana gospodarczo;
- Wieś posiadająca wspaniałą historię i tradycję;
- Wieś nastawiona na rozwój;
- Wieś wyposażona w infrastrukturę techniczną (m.in. odpowiedni stan ciągów jezdnych i pieszych);
- Wieś wyposażona w infrastrukturę społeczno – kulturalną, rekreacyjną
- Wieś inwestująca w dzieci i młodzież – posiadając dobre zaplecze kulturalne, sportowo – rekreacyjne.

5. Planowane zadania inwestycyjne i przedsięwzięcia aktywizujących społeczność lokalną

Opisane zadania zostały przedstawione zgodnie z kolejnością ustaloną w rankingu przez grupę mieszkańców na zebraniach wiejskich. Opis przedsięwzięć zawiera podstawowe potrzeby zasygnalizowane przez uczestników zebrań, które mogą ulec zmianie na etapie projektowania i stosowania konkretnych rozwiązań technicznych. Przedstawione budżety przedsięwzięć są kwotami szacunkowymi i mogą również ulec zmianie z chwilą przystąpienia do realizacji wyznaczonego zadania.

Zadanie 1

Nazwa zadania:

Remont świetlico – remizy w miejscowości Peresołowice

Cel zadania:

Poprawa jakości życia mieszkańców poprzez stworzenie korzystnych warunków do wszechstronnego rozwoju społeczności w oparciu o remont budynku świetlico-remizy w miejscowości Peresołowice. a następnie udostępnienie obiektu społeczności lokalnej i turystom /jako miejsca działań społeczno – kulturalnych i rekreacyjnych/

Celami cząstkowymi są:

1. Podniesienia atrakcyjności miejscowości pod względem społecznym, kulturalnym i turystycznym.

2. Zaspokojenie potrzeb społecznych, kulturalnych i turystycznym. a także rozwój tożsamości społeczności wiejskiej i zachowania dziedzictwa kulturowego.

3. Poprawa warunków i standardów życia mieszkańców Peresławowic.

Obszar planowanej inwestycji usytuowany jest w centrum miejscowości Peresławowice w gminie Werbkowice. Na działce nr 26 o powierzchni 0,60 ha znajduje się budynek świetlicy – remizy (stanowi własność Gminy Werbkowice), który został oddany do użytku w 1970 roku. Budynek parterowy o pow. użytkowej 227,10 m², składa się z części świetlicowej (pełniącej rolę wiejskiej „placówki” społeczno – kulturalno – rekreacyjnej) i wydzielonej części remizowej (garaż – użytkowany przez miejscowe OSP), części przeznaczonej na sklep spożywczo - przemysłowy.

Budynek świetlicy-remizowy wolno stojący, parterowy nie podpiwniczony, konstrukcji murowanej w formie prostokąta z dachem dwuspadowym konstrukcji drewnianej krokwiowo-jętkowej krytym płytami azbestowo-cementowymi płaskimi typu karo na łątach drewnianych bez poddasza użytkowego. Obiekt posiada 3 wyodrębnione niezależne części składowe – część świetlicową z salą taneczną, sceną i szatnią; część strażacką (garażowa) – 1 pomieszczenie pełniące funkcje siedziby i garażu OSP; część w której mieści się sklep. Cały obiekt nie jest ogrodzony, teren nie jest zagospodarowany (m.in. brak utwardzonego placu dojazdowego, obiektów małej infrastruktury typu: plac zabaw). Brak infrastruktury wodno – kanalizacyjnej, sanitariatów. Powierzchnia użytkowa świetlicy-remizy wynosi 227,10 m².

Program użytkowy:

Nr 1 – Pomieszczenie sklepu	–	34,70 m ²
Nr 2 – Zaplecze sklepu z WC	–	16,80m ²
Nr 3 – Sala spotkań	–	86,10m ²
Nr 4 – Pomieszczenie gospodarcze	–	9,80m ²
Nr 5 – Scena	–	24,60m ²
Nr 6 – Pomieszczenie OSP	–	19, 40m ²
Nr 7 – Podcień	–	35,70m ²
Razem powierzchnia użytkowa	–	227,10m ²

W budynku świetlicy zostanie przeprowadzony remont w zakresie robót remontowych z niewielkim przesunięciem ścianki działowej drewnianej i zmianie funkcji pomieszczenia gospodarczego Nr 4 na pomieszczenie Koła Gospodyń Wiejskich oraz likwidację pomieszczenia Nr 5 sceny z przeznaczeniem go na powiększenie sali spotkań wraz ze

zmniejszeniem powierzchni sceny, którą częściowo przeznaczy się na pomieszczenie Koła Gospodyń Wiejskich i na zwiększenie powierzchni użytkowej sali spotkań. Zmianie ulegną zastosowane materiały wykończeniowe wewnątrz budynku oraz docieplenie ścian budynku płytami styropianowymi z wyprawą elewacyjną i malowanie elewacji zewnętrznej przez co polepszy się wygląd estetyczny wewnętrzny i na zewnątrz budynku i zabezpieczy potrzeby społeczno-kulturalne, oświatowe, turystyczne mieszkańców miejscowości Peresołowice oraz przyjezdnych gości.

Zakres rzeczowy zadania obejmie roboty remontowo-budowlane wraz z opaską odwadniającą wokół budynku świetlicy zlokalizowanego na działce Nr ewid. 26 położonej w miejscowości Peresołowice gmina Werbkowice. Poziom posadowienia posadzki na rzędnej 205,40m n.p.m.

Przeprowadzona szczegółowa analiza stanu technicznego obiektu wykazała zużycie techniczne budynku, a także brak przystosowania i niedobory w jego infrastrukturze i wyposażeniu techniczno – użytkowym. Stwierdzono konieczność realizacji prac remontowych. Pomieszczenia wymagają remontu (m.in. docieplenia ścian zewnętrznych, wyprawa i malowanie elewacji, przemurowania kominu, nowego pokrycia dachu, obróbek blacharskich, położenia posadzek, opaski odwadniającej wokół budynku, malowania wewnątrz i innych, a następnie dostosowania świetlicy do pełnienia funkcji turystyczno – społeczno – kulturalnych. Nie dostatecznie rozwinięta i nie przystosowana infrastruktura społeczno – kulturalna i turystyczna wsi stanowi jedną z najpoważniejszych barier wielofunkcyjnego rozwoju obszaru miejscowości. Słaby stopień rozwoju infrastruktury wiejskiej nie tylko obniża standard życia i gospodarowania, lecz także decyduje o słabej atrakcyjności oferty kulturalnej dla mieszkańców wsi. Natomiast oferta turystyczna miejscowości jest nad wyraz bogata /poparta powyższym opracowaniem/, ale mało dostępna. Przeszkodą w jej dostępie jest brak miejsca informacyjno – edukacyjnego dla turystów, a takim miejscem bezsprzecznie była by świetlica z jej nową infrastrukturą. Planowane jest, aby turyści odwiedzający okolice mogli korzystać ze świetlicy nie tylko jako miejsca odpoczynku i relaksu, ale i miejsca, w którym mogą odpocząć, skorzystać z pomieszczeń kuchennych w celu przygotowania posiłków i gorących napoi. Takie możliwości świadczone nieodpłatnie pozwolą zatrzymać potencjalnego turystę w miejscowości na kilka godzin. Samorząd gminy wspólnie ze środowiskami lokalnymi podejmuje działania pozwalające na odpowiednie zaspokojenie potrzeb społecznych, kulturalnych i rekreacyjnych mieszkańców wsi a także potrzeb turystycznych dla przyjezdnych gości. Podjęcie działania inwestycyjnego służy mobilizacji lokalnej społeczności i pobudzenia aktywności do podejmowania wspólnych przedsięwzięć na rzecz poprawy warunków i jakości życia w swojej miejscowości.

Przedmiotem przedsięwzięcia są:

1. roboty rozbiórkowe
2. docieplenie ścian zewnętrznych
3. wymiana pokrycia dachowego
4. wymiana stolarki okiennie-drzwiowej
5. wymiana posadzki
6. sufit podwieszany
7. roboty malarskie
8. opaska odwadniająca wokół budynku

Realizacji zadania (zapewnienie odpowiednich warunków) pozwoli mieszkańcom wsi na funkcjonowanie i poszerzenie aktywnej działalności społeczności (zaspokojenie potrzeb turystycznych, społecznych, kulturalnych, rekreacyjnych) w ramach formalnych i nie formalnych grup (w budynku ma siedzibę Rada Sołecka, Koło Gospodyń Wiejskich, odbywają się zebrania wiejskie, imprezy integracyjne społeczności Peresołowic). Projekt ma również za zadanie poprawę wizerunku miejscowości oraz poprawę estetyki i uporządkowanie przestrzeni publicznej.

Po zakończeniu zadania rola świetlicy jako miejsca wypoczynku /w tym dla turystów/ i życia społeczno – kulturalnego wsi zostanie wykorzystana z lepszym skutkiem. Ponieważ w miejscowości Peresołowice jest wiele ciekawych atrakcji turystycznych a sami mieszkańcy są aktywnymi społecznikami, trzeba zadbać jedynie o odpowiednie warunki lokalowe i wyposażenie. Jeśli pomyślimy o świetlicy jako o przyjaznej przestrzeni dla aktywnych grup z naszej miejscowości, dla gości z zewnątrz – turystów, i spróbujemy tę przestrzeń jak najbardziej przystosować do różnych potrzeb tych grup to świetlica będzie uzasadniać swój byt. Realizacja projektu uwzględnia realizację zadań na rzecz szeroko pojętego rozwoju społeczeństwa wiejskiego. Wszelkie działania prowadzone w ramach funkcjonowania jednostki świetlicowej będą zapobiegały pogłębianiu bierności i bezradności społecznej wobec trudnych sytuacji życiowych, otworzą drogę do szerokiej konsolidacji społeczeństwa i jego rozwoju w aspekcie społecznym, turystycznym i kulturalnym. Koniecznym działaniem jest więc pozyskanie funduszy na wyremontowanie budynku i wyposażenie go w odpowiednią infrastrukturę pod kątem potrzeb różnych grup społeczności.

Harmonogram realizacji	Kwota końcowa i wskazanie źródła jej pozyskania
2011-12	240.000 zł – zadanie 80 % dofinansowane przez Europejski Fundusz Rolny z PROW – Oś 4 Leader, działanie: Odnowa i rozwój wsi, pozostałe jako wkład własny Gminy Werbkowice.

Zadanie 2

Nazwa zadania

Utwardzenie dróg gminnych w miejscowości Peresołowice.

Cel zadania:

Inwestycja ma na celu poprawę bezpieczeństwa komunikacyjnego oraz poprawę warunków przejazdu.

Harmonogram realizacji	Kwota końcowa i wskazanie źródła jej pozyskania.
2011-12;2016-2018	6.000 zł / 2011-12, 2016 - 2018; 2016- 5.000zł; . – Środki własne sołectwa, środki własne gminy

Zadanie 3

Nazwa zadania

Poprawa /pogłębienie/ rowów wzdłuż ciągów komunikacyjnych.

Cel zadania:

Inwestycja ma na celu poprawę bezpieczeństwa komunikacyjnego oraz poprawę warunków przejazdu, poprawa odwodnienia gruntów rolnych, przeciwdziałanie podtopieniom.

Harmonogram realizacji	Kwota końcowa i wskazanie źródła jej pozyskania.
2011;2016	6.629 zł – Środki własne sołectwa, środki własne gminy

Zadanie 4

Nazwa zadania:

Organizowanie imprez kulturalno – rekreacyjnych, pikników, festynów przy/w świetlicy wiejskiej w Peresołowicach.

Cel zadania:

Organizowanie imprez ma na celu kultywowanie tradycji i integrację społeczności lokalnej, a także umożliwić aktywne spędzenie wolnego czasu.

Harmonogram realizacji	Kwota końcowa i wskazanie źródła jej pozyskania.
2012-18 (corocznie)	Ok. 1.500 zł rocznie – Środki własne sołectwa, środki własne gminy, podmioty prywatne.

Zadanie 5

Nazwa zadania:

Zakup przenośnych toalet "toi toi".

Cel:

Poprawa warunków sanitarnych.

Zadanie wpłynie poprawie warunków życia mieszkańców wsi, poprawi podstawową niezbędną infrastrukturę miejscowości, uporządkuje przestrzeń publiczną.

Harmonogram realizacji	Kwota końcowa i wskazanie źródła jej pozyskania.
2014	7.629 zł – Środki własne sołectwa, środki własne gminy,

Zadanie 6

Nazwa zadania

Modernizacja infrastruktury sportowej przy świetlicy wiejskiej w Peresołowicach.

Cel zadania:

Rozwój infrastruktury rekreacyjnej we wsi Peresołowice.

Zakres zadania

Zadanie polega na organizacji bezpiecznego i atrakcyjnego placu zabaw dla dzieci, modernizacji boisk przy świetlicowych jako miejsca wspólnych zabaw i gier, a także integracji społeczności lokalnej.

Harmonogram realizacji	Kwota końcowa i wskazanie źródła jej pozyskania.
2015	7.629 zł – Środki własne sołectwa, środki własne gminy, podmioty prywatne.

Zadanie 7

Nazwa zadania:

Zagospodarowanie terenu przy świetlicy, jego przystosowanie i udostępnienie dla celów turystycznych i rekreacyjnych /zakup altanki, miejsce na grilla, ławki/

Cel zadania:

Efektywne wykorzystanie zasobów własnych oraz ich rozwój i waloryzacja poprzez wspieranie i rozwój infrastruktury rekreacyjnej

Realizacja inwestycji wpłynie na możliwość efektywnego zagospodarowania wolnego czasu dzieci, młodzieży szkolnej, osób dorosłych mieszkającej w miejscowości Peresołowice. Zadanie inwestycyjne poprawi także warunki życia mieszkańców wsi. Nastąpi rozwój i rozpropagowanie rekreacji.

Harmonogram realizacji	Kwota końcowa i wskazanie źródła jej pozyskania.
2013	4.000 zł – Środki własne sołectwa, środki własne gminy, podmioty prywatne.

Zadanie 8

Nazwa zadania

Zakup wyposażenia świetlicy.

Cel zadania:

Stworzenie korzystnych warunków do wszechstronnego rozwoju społeczności.

Celami częściowymi są:

1. Poprawa warunków i standardów życia mieszkańców Peresołowic,
2. Podniesienia atrakcyjności miejscowości pod względem turystycznym, kulturalnym i społecznym.

Harmonogram realizacji	Kwota końcowa i wskazanie źródła jej pozyskania.
2017-18	1.600 zł – Środki własne sołectwa, środki własne gminy, podmioty prywatne.

6. Wdrożenie i monitorowanie planu

Wdrożenie Planu Odnowy Miejscowości rozpocznie się poprzez wprowadzenie go w życie uchwałą Rady Gminy Werbkowice. Wdrożenie Planu zaleca się Wójtowi Gminy Werbkowice, Radzie Sołectkiej miejscowości Peresołowice oraz Sołtysowi wsi Peresołowice. Monitorowanie każdego przedsięwzięcia – czyli dbanie o prawidłowy jego przebieg przez cały czas jego trwania polega na systematycznym zbieraniu, zestawianiu i ocenie informacji rzeczowych i finansowych w postaci ustalonych wskaźników, które opisują jego postęp i efekty. W monitorowaniu biorą udział wszystkie podmioty oraz komórki organizacyjne Urzędu Gminy w Werbkowicach oraz Rada Sołectwa Peresołowic, zaangażowane we wdrażanie Planu Odnowy Miejscowości Peresołowice. Oceną wdrażania Planu zajmie się Rada Sołectka.

Lp.	Zadanie	Odpowiedzialni	Termin realizacji
1.	Przedłożenie projektu planu odnowy miejscowości Peresołowice przedstawicielom Zebrania Wiejskiego	Rada Sołectka	kwiecień 2011
2.	Uchwalenie planu odnowy miejscowości Peresołowice przez Zebranie Wiejskie	Zebranie Wiejskie	maj 2011
3.	Opracowanie dokumentacji technicznych ze szczególnym uwzględnieniem projektów i zadań mogących uzyskać wsparcie z funduszy strukturalnych	Wójt	Odpowiednio przed planowanym naborem wniosków / 2011-2018
4.	Realizacja zadań określonych poszczególnymi projektami zgodnie z harmonogramem przyjętym w planie odnowy miejscowości Peresołowice	Wójt, Rada Sołectka	2018

Ze względu na zmieniającą się sytuację społeczno – gospodarczą na skutek zdarzeń wcześniej nie przewidywalnych lub z innych ważnych powodów Plan Odnowy Miejscowości Peresołowice może zostać skorygowany w każdym z jego rozdziałów, o ile wniosek z uzasadnieniem złoży każdy z członków Rady Sołectkiej na ręce Przewodniczącego Rady Sołectkiej. Wniosek taki Przewodniczący Rady Sołectkiej poddaje procedurze uchwalania dokonywanego przez Zebranie Wiejskie i zatwierdzania przez Radę Gminy w formie uchwały.