

Załącznik Nr 1
do Uchwały Nr XXXII/197/2013
Rady Gminy Werbkowice
z dnia 26 marca 2013 r.

**PLAN ODNOWY MIEJSCOWOŚCI
KONOPNE
NA LATA 2013-2020**

Spis treści

1. Wprowadzenie.....	3
2. Charakterystyka miejscowości.....	6
2.1. Położenie, przynależność administracyjna, powierzchnia, liczba ludności.....	6
2.2. Rys historyczny.....	9
2.2.1. Historia miejscowości Konopne.....	9
2.2.2. Konopne w archeologii.....	10
2.2.3. Rys historyczny (szkolnictwo).....	11
2.2.4. Rys historyczny (obiekty infrastruktury).....	11
2.3. Struktura przestrzenna miejscowości.....	12
2.4. Opis obszaru o szczególnym znaczeniu dla zaspokojenia potrzeb mieszkańców, sprzyjającego nawiązaniu kontaktów społecznych, ze względu na położenie oraz cechy funkcjonalno-przestrzenne.....	13
3. Inwentaryzacja zasobów.....	15
3.1. Środowisko przyrodnicze.....	15
3.1.1. Walory krajobrazu.....	15
3.1.2. Walory klimatu.....	15
3.1.3. Walory szaty roślinnej.....	15
3.1.4. Fauna.....	16
3.1.5. Gleby.....	16
3.1.6. Rzeka Huczwa.....	16
3.1.7. Staw.....	18
3.2. Dziedzictwo kulturowe.....	18
3.2.1. Dziedzictwo kulturowe (działalność artystyczno-rzemieślnicza).....	21
3.2.2. Atrakcyjność turystyczna.....	22
3.3. Infrastruktura społeczna.....	23
3.4. Infrastruktura techniczna.....	28
3.5. Rolnictwo.....	30
3.6. Kapitał społeczny i ludzki.....	30
3.7. Inne informacje.....	31
4. Analiza SWOT Mocnych i słabych stron, szans i zagrożeń.....	34
4.1. Mocne strony.....	34
4.2. Słabe strony.....	34
4.3. Szanse dla wsi.....	34
4.4. Zagrożenia dla wsi.....	35
5. Planowane zadania inwestycyjne i przedsięwzięcia aktywizujących społeczność lokalną.....	37
6. Wdrożenie i monitorowanie planu.....	43

1. Wprowadzenie

Rozwój i odnowa obszarów wiejskich stanowi kluczowe wyzwanie dla Polski w okresie integracji z Unią Europejską. Zasadniczym celem jest wzmocnienie działań służących zmniejszaniu dysproporcji i różnic w poziomie rozwoju obszarów wiejskich w stosunku do terenów miejskich. Plan Odnowy Miejscowości jest jednym z najważniejszych elementów odnowy wsi, jej rozwoju oraz poprawy warunków pracy i życia mieszkańców. Sporządzenie i uchwalenie takiego dokumentu stanowi niezbędny warunek przy aplikowaniu o środki finansowe w ramach „Programu Rozwoju Obszarów Wiejskich 2007-2013” działanie „Odnowa i rozwój wsi”. Celem działania „Odnowa i rozwój wsi” jest poprawa jakości życia na obszarach wiejskich poprzez zaspokojenie potrzeb społecznych i kulturalnych mieszkańców wsi oraz promowanie obszarów wiejskich. Działanie umożliwi rozwój tożsamości społeczności wiejskiej, zachowanie dziedzictwa kulturowego i specyfiki obszarów wiejskich oraz wpłynie na wzrost ich atrakcyjności turystycznej i inwestycyjnej. W ramach działania pomocą finansową zostaną objęte projekty dotyczące:

- budowy, przebudowy, remontu lub wyposażenia obiektów:
 - pełniących funkcje publiczne, społeczno-kulturalne, rekreacyjne i sportowe;
 - służących promocji obszarów wiejskich, w tym propagowaniu i zachowaniu dziedzictwa historycznego, tradycji, sztuki oraz kultury;
- kształtowania obszaru przestrzeni publicznej;
- budowy, remontu lub przebudowy infrastruktury związanej z rozwojem funkcji turystycznych, sportowych lub społeczno-kulturalnych;
- zakupu obiektów charakterystycznych dla tradycji budownictwa w danym regionie, w tym budynków będących zabytkami, z przeznaczeniem na cele publiczne;
- odnawiania, eksponowania lub konserwacji lokalnych pomników historycznych, budynków będących zabytkami lub miejsc pamięci;
- kultywowania tradycji społeczności lokalnej oraz tradycyjnych zawodów.

Uwarunkowania Planu Odnowy Miejscowości polegają na tym, że ma on zdecentralizowany, lokalny charakter, obejmuje ograniczony teren jednej miejscowości i przygotowywany jest (z udziałem przedstawicieli gminy) z inicjatywy i przez mieszkańców miejscowości. Specyfika planu polega na tym, że jest on ukierunkowany na zagadnienia cywilizacyjno-kulturowe, koncentruje się na prostych, lokalnych przedsięwzięciach, które prowadzić mają do poprawy standardu i jakości życia mieszkańców. Ma mniej progospodarczy, a bardziej prospołeczny i prokulturowy charakter. Dzięki temu może stanowić doskonałe uzupełnienie strategii rozwoju całej gminy, która zazwyczaj koncentruje się na zagadnieniach infrastrukturalnych i gospodarczych.

Celem planu jest podtrzymanie lub odtworzenie atrakcyjności wsi jako miejsca zamieszkania i zaplanowanie oraz przeprowadzenie tego w sposób dostępny, oczekiwany i popierany oraz wykonalny dla lokalnej społeczności. Jest to szczególnie ważne w dzisiejszej sytuacji, gdy miasta oferują konkurencyjną alternatywę zamieszkania,

a rolnictwo traci swą atrakcyjność jako źródło utrzymania, co prowadzi m. in. do migracji młodych ludzi, szczególnie tych lepiej wykształconych ze wsi do miasta.

Idea odnowy wsi wyrasta z przekonania, że odnowiona, doinwestowana i ożywiona kulturowo wieś odzyska swoją atrakcyjność jako miejsce zamieszkania, zapewni swoim mieszkańcom godziwy standard i jakość życia oraz zdoła zatrzymać młodzież na miejscu. Nie jako „mini-miasto”, wysoko zurbanizowana i konkurująca z ośrodkami miejskimi bogactwem oferty, ale właśnie jako „nowa wieś”, nowoczesna, lecz ceniąca i zachowująca swój wiejski charakter i kulturową specyfikę.

Plan Odnowy ma więc charakter „planu małych kroków”, ale w kierunku wielkich celów. Małych kroków, które podejmowane przez mieszkańców przy finansowym i organizacyjnym wsparciu gminy doprowadzić mają do trwałej poprawy miejscowych warunków życia.

Korzyści wynikające z posiadania Planu Odnowy Miejscowości:

plan umożliwia efektywne gospodarowanie zasobami takimi jak środowisko, ludzie, infrastruktura i środki finansowe;

- zapisanie tego procesu w formie dokumentu umożliwia stałą ocenę postępów i korygowanie;
- błędów przez wszystkich członków społeczności lokalnej;
- dokument umożliwia zaangażowanie władz lokalnych oraz mieszkańców w planowanie swojej przyszłości;
- uwzględnienie różnych opinii, pomysłów i koncepcji często wymaga porozumienia. Osiągnięte porozumienie, na drodze otwartej dyskusji, pozwala na wypracowanie strategii, z którą będzie identyfikowała się społeczność lokalna;
- tworzenie Planu Odnowy sprzyja realistycznej ocenie mocnych i słabych stron miejscowości, a przez to przyjrzenie się możliwościom oraz potencjalnym problemom, które mogą się pojawić w przyszłości. W ten sposób można uniknąć wielu trudności.

Plan Odnowy Miejscowości Konopne obejmuje swoim zasięgiem obszar tej miejscowości. Niniejsze opracowanie zawiera charakterystykę miejscowości, inwentaryzację zasobów służącą ujęciu stanu rzeczywistego, analizę SWOT, czyli mocne i słabe strony miejscowości, planowane kierunki rozwoju, przedsięwzięcia wraz z szacunkowym kosztorysem i harmonogramem działań.

Plan Odnowy Miejscowości Konopne to dokument, który określa strategię działań w sferze społeczno-gospodarczej na lata 2013-2020. Niniejszy plan jest planem otwartym stwarzającym możliwość aktualizacji w zależności od potrzeb społecznych i uwarunkowań finansowych. Oznacza to, że mogą być dopisywane nowe zadania, a także to, że może zmienić się kolejność ich realizacji w zależności od uruchomienia i dostępu do funduszy UE.

Projekt wprowadzonych do planu zadań powstał w oparciu o wytyczne środowiska lokalnego i konsultacje społeczne. Podstawą tworzenia Planu Odnowy Miejscowości Konopne jest zdanie sobie sprawy z lokalnych zasobów i potencjałów, zmobilizowanie ich,

zainwestowanie w rozwój i stworzenie systemu działań partnerskich tak, aby uzyskać efekt przyrastania inicjatyw i kumulowania się ich skutków.

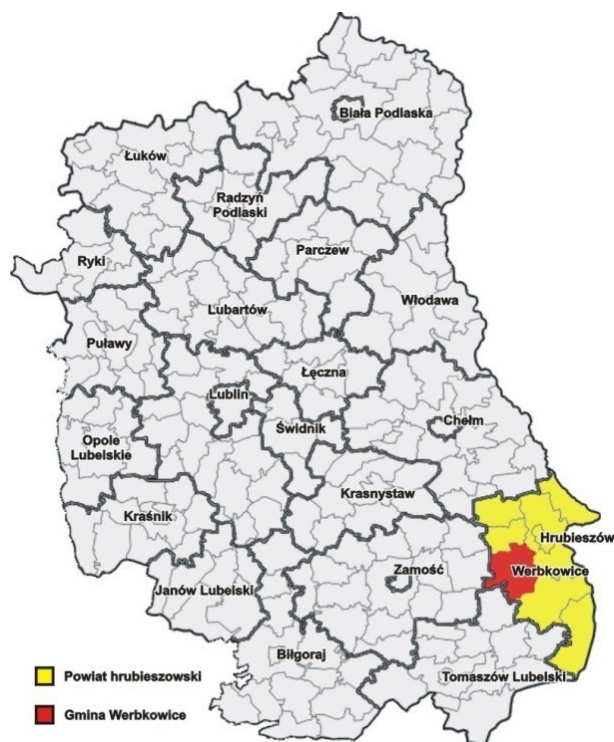
2. Charakterystyka miejscowości

2.1. Położenie, przynależność administracyjna, powierzchnia, liczba ludności

Miejscowość Konopne położona jest w południowo-wschodniej części województwa lubelskiego, w powiecie hrubieszowskim, w południowej części Gminy Werbkowice nad rzeką Huczwą, w obrębie Kotliny Hrubieszowskiej. Gmina Werbkowice leży w północno-zachodniej części Kotliny Hrubieszowskiej, która wchodzi w skład Wyżyny Zachodnio-Wołyńskiej oraz w niewielkiej części (część północno-zachodnia) w obszarze Działów Grabowieckich, wchodzących w skład Wyżyny Lubelskiej. Według regionalizacji fizyczno-geograficznej położona jest w obrębie następujących jednostek:

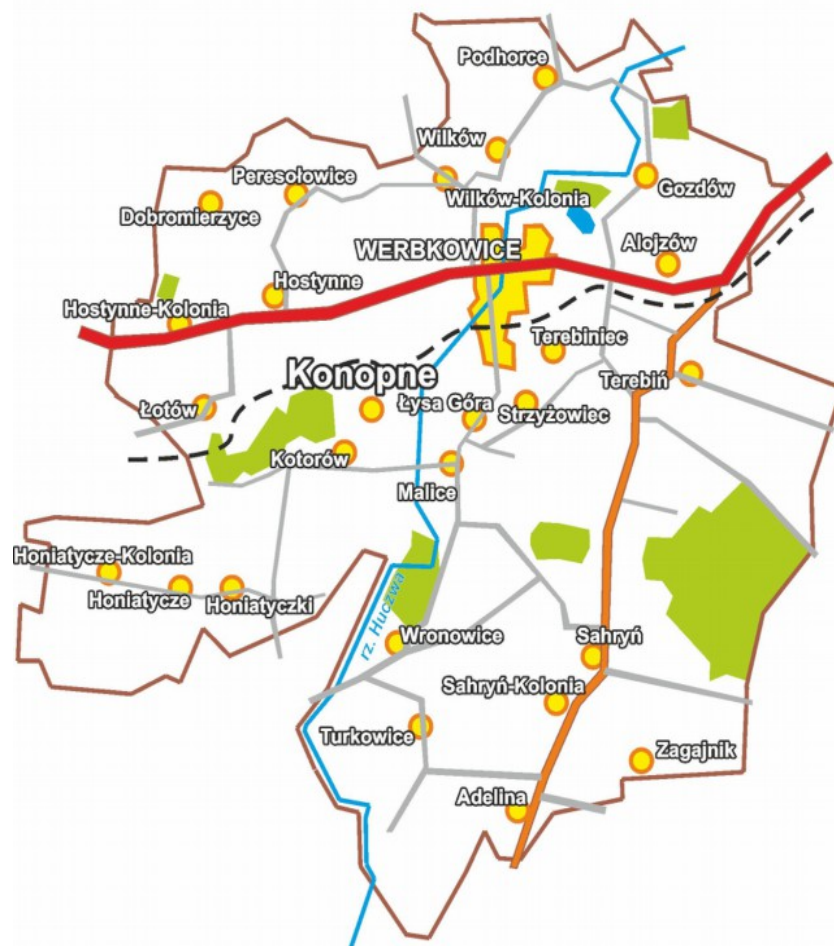
- Wyżyna Wołyńsko-Podolska,
- Wyżyna Zachodnio Wołyńska,
- Kotlina Hrubieszowska,
- Wyżyna Wschodniomałopolska,
- Wyżyna Lubelska,
- Działy Grabowieckie.

Konopne leży w odległości 16 km od miasta powiatowego Hrubieszowa, w sąsiedztwie z miejscowościami: Hostynne, Werbkowice, Łysa Góra, Kotorów.



Rys. 1. Gmina Werbkowice na tle województwa lubelskiego i powiatu hrubieszowskiego

Mapa Gminy Werbkowice



Rys. 2. Miejscowość Konopne na tle gminy Werbkowice



Rys. 3. Konopne - "Widok z lotu ptaka"

Powierzchnia gminy Werbkowice zajmuje 18565,94ha (miejscowość Konopne 413,07 ha, w tym użytki rolne stanowią 383ha, natomiast lasy 2,4ha). Gminę Werbkowice tworzy 28 sołectw, w tym sołectwo Konopne. Jest gminą rolniczo-przemysłową z nastawieniem na przemysł rolno-spożywczy.

Struktura wielkościowa miejscowości w gminie Werbkowice jest bardzo zróżnicowana - liczą od 45 (Łotów) do 2921 mieszkańców (Werbkowice). Najliczniej zamieszkałe miejscowości to: Werbkowice, Terebiń, Gozdów, Turkowice, Podhorce. Charakterystyczną cechą sieci osadniczej gminy, jest rzadko spotykany duży udział miejscowości średnich i dużych - połowa miejscowości liczy ponad 200 mieszkańców (to około 18 miejscowości), a powyżej 400 jest 7 miejscowości, co stanowi blisko 40% całości populacji gminy. Koncentracja ludności wiejskiej jest korzystna, sprzyja bowiem poprawie jakości życia mieszkańców (łatwiejsza realizacja zadań własnych gminy w zakresie infrastruktury społecznej, np. szkół, służby zdrowia; ekonomicznie i społecznie uzasadniony rozwój infrastruktury technicznej) oraz rozwojowi gospodarstwu (większe skupiska ludności zwiększają popyt na dobra i usługi).

Gminę Werbkowice na koniec 2012 roku zamieszkiwało 10232 osoby w tym 5118 mężczyzn i 5192 kobiety (14,79% populacji powiatu hrubieszowskiego).

Bezpośrednio obszar miejscowości Konopne zamieszkuje łącznie 175 osób, co stanowi 28,55% mieszkańców gminy Werbkowice (10232 osób). Liczba gospodarstw domowych w gminie 2097, w miejscowości Konopne 41. Miejscowość Konopne pod względem demograficznym plasuje się na 21 miejscu w gminie Werbkowice z liczbą ludności 175 osób (stan na dzień 31.12.2012 r.) W strukturze wielkościowej sołectw na terenie Gminy Werbkowice wpisuje się w grupę sołectw małych-poniżej 200 mieszkańców.

Wiek	Kobiety	Mężczyźni	Razem
DO 18 LAT	24	22	46
19-60 LAT	50	46	96
POW. 60 LAT	18	15	33
OGÓŁEM	92	83	175

Na koniec IV kw 2012r w gminie Werbkowice 791 osób pozostawało bez pracy, przy czym dominującym niekorzystnym zjawiskiem jest duża liczba długotrwale bezrobotnych-180 osób co stanowi 22,76% ogółu zarejestrowanych. Dynamika bezrobocia charakteryzuje się ciągłymi wahaniami zależnymi od prac sezonowych oraz programów rynku pracy, istotne znaczenie ma również restrukturyzacja sektora cukrowniczego i jej wpływ na zatrudnienie w największym zakładzie pracy-Cukrowni Werbkowice. Stopa bezrobocia w powiecie hrubieszowskim 22,4% i jest zdecydowanie wyższa od średniej dla województwa lubelskiego.

2.2. Rys historyczny

2.2.1. Historia miejscowości Konopne

Jej nazwa topograficzna związana jest z florą terenową i mogła powstać, sądząc na podstawie źródeł archeologicznych, pod koniec wczesnego średniowiecza, być może w XIII wieku. Pierwsza wzmianka źródłowa dotycząca wsi Konopne pochodzi z roku 1394, kiedy w dokumencie powołującym parafię łacińską w Grabowcu wymieniono również tę wieś. Wówczas jeszcze należała ona do dóbr książęcych. Przed rokiem 1449 przeszła w ręce szlacheckie, zapewne Gotarda z Życka, który zamienił w tym roku Malice, Konopne i Kotorów na Kargoszyn, leżący w ziemi zawkrzańskiej. Nowym właścicielem tych trzech miejscowości został Jakub z Kargoszyna. Wkrótce jednak musiała nastąpić zmiana własności, bowiem w 1472 roku jako właściciel notowany jest Hostyński, zapewne Michał z Hostynnego. W tym czasie wieś Konopne liczyła 4 i 1/2 łana użytków. Prawdopodobnie wskutek najazdu Tatarów na pocz. XVI wieku wieś została zniszczona, dlatego w 2 poł. tego wieku ponownie ją osadzono. W roku 1578 dziedzicem Konopnego był [Piotr] Stabrowski herbu Lubicz, żonaty z Fiodorą z Sanguszków, który posiadał tu 3 zagrodników z ziemią. Od tego czasu wieś wchodziła w skład dóbr werbkowickich. Piotr Stabrowski zmarł w 1619 roku, a jego dobra odziedziczyły dzieci: Krzysztof, Adam, Jan i Aleksander. Przez pewien czas Konopne należało także do Wojciecha Stabrowskiego. W 1664 roku właścicielem wsi był Andrzej Wiśniowski żonaty z Zofią Swirską. Zmarł on między 1665 a 1668 rokiem, a wdowa po nim wyszła wówczas za Jana Karola Romanowskiego. W rejestrze poborowym z 1677 roku właścicielem wsi był Firlej. Na pocz. XVIII wieku wieś należała w części do Aleksandra Łaszcza, kasztelana bełskiego, żonatego z Katarzyną Firlej, a w części do [Mikołaja] Firleja. Następnym właścicielem Konopnego został Karol Sapieha herbu Lis, ożeniony w 1722 roku z Marianną z Firlejów, który w wianie otrzymał dobra Werbkowice. Umarł w 1768 roku, nie zostawiając dziedzica. Część majątku po Sapiehach (klucz werbkowicki, w skład którego prawdopodobnie wchodziło wówczas Konopne i klucz terebiński) w 1754 roku trafiła w ręce dzieci Antoniego Gołuchowskiego i Anny Noskowskiej, z których Józef sprzedał swoją część bratu Konstantemu w 1763 roku, Marianna sprzedała swemu mężowi Kempistemu w 1764 roku i Hryniewickiemu w 1780 roku, a Konstanty sprzedał Małachowskiemu.

Przed 1771 rokiem właścicielem części dóbr werbkowickich był Andrzej (Jędrzej) Sierakowski. W latach 1771-1788 dobra od licznych spadkobierców Firlejów i Noskowskich kupił Teodor Szydłowski, wojewoda płocki i w 1793 roku sprzedał Werbkowice [wraz z Konopnym i Kotorowem] za 120 tys. złp synowi Adamowi Kazimierzowi Szydłowskiemu herbu Lubicz. Po nim majątek mocno zaniedbany odziedziczył jedyny syn Antoni (ur. 1813), żonaty pierwszy raz z Iżycką, a potem z Elżbietą Richthoffen. W krótkim czasie upadające gospodarstwo doprowadził do rozkwitu, specjalizując się w hodowli owiec. Konopne było stosunkowo niewielką wioską. Spis z 1827 roku notował ją w powiecie hrubieszowskim i łacińskiej parafii Grabowiec. Liczyła wówczas 19 domów i 123 mieszkańców. Pod koniec

XIX wieku wieś należała do gminy i prawosławnej parafii Werbkowice. Wieś liczyła wówczas 19 domów i 464 morgi ziemi włościańskiej. W roku 1921 wieś liczyła 23 domy oraz 156 mieszkańców, w tym 127 Polaków, 26 Ukraińców i 3 Żydów. Tuż przed II wojną światową wieś liczyła 57 domów mieszkalnych. W Konopnym w latach 60. zorganizowano Kółko Rolnicze. Jednym z jego prezesów był Tadeusz Musur i Emil Dec. W 2001 roku wieś liczyła 47 domów i 178 mieszkańców, a pod koniec 2006 roku 165 mieszkańców.



Rys. 4. Żniwa lata 50.

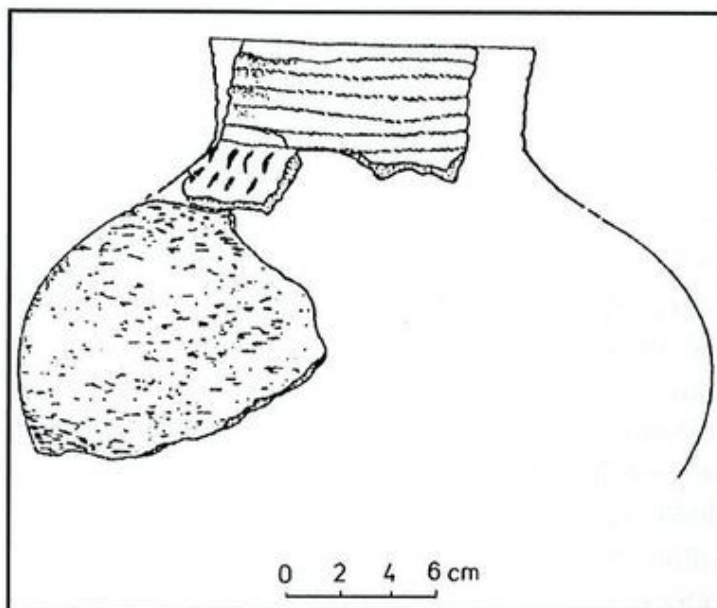


Rys. 5. Dożynki parafialne lata 50.

2.2.2. Konopne w archeologii

W wyniku badań powierzchniowych prowadzonych w ramach Archeologicznego Zdjęcia Polski (AZP) na terenie miejscowości odkryto 14 stanowisk (punktów osadniczych). Pierwsze ślady pobytu człowieka na tym terenie pochodzą z neolitu (5500-2200 p.Chr.). Odkryty materiał w postaci jednego fragmentu ceramiki, dwóch odłupków krzemienych oraz krzemienego wióra retuszowanego jest mało charakterystyczny i nie można go jednoznacznie przydzielić którejkolwiek z kultur neolitycznych, dlatego jego chronologia jest tak rozległa. Z tej miejscowości pochodzą materiały ceramiczne w postaci dużych fragmentów naczyń zaliczonych do wczesnobrązowej kultury mierzanowickiej (2300-1600 r. p.Chr.). Następne ślady osadnictwa pochodzą ze środkowej epoki brązu i związane są

z kulturą trzciniecką (1600-1200 r. p.Chr.), a stosunkowo ubogi materiał ceramiczny odkryto na dwu stanowiskach należących do tej kultury. Niezbyt bogaty jest również materiał ceramiczny zaliczony do kultury łużyckiej (1200-400 r. p.Chr.) oraz materiał wczesnośredniowieczny (XIII w.).



Rys.6. Naczynie gliniane kultury mierzanowickiej znalezione na terenie Konopnego

2.2.3. Rys historyczny (szkolnictwo)

Zapewne już na początku XX wieku powstała we wsi szkoła, wzmiankowana w 1901 roku, w której w 1904 roku uczył Włodzimierz Dymonienko, a w 1914 roku Olga Denisowa. W okresie międzywojennym szkoła początkowo nie funkcjonowała, dopiero w 1931 roku zakupiono drewniany, kryty gontem budynek dla potrzeb szkoły 4-klasowej. W latach 30. uczył tutaj Józef Strzelecki, a tuż przed wojną i w czasie wojny Michalina Małaczyńska. Po wojnie wznowiono naukę w 1944 roku i była to nadal szkoła 4-klasowa. Pierwszym powojennym nauczycielem został Stanisław Zgrzywa. Później uczyła Katarzyna Bentkowska i Krystyna Procnal. W latach 1968-1972 wybudowano murowany, piętrowy budynek szkolny, pierwotnie planowany jako dom nauczyciela. Wówczas nauczycielką została nieznana z imienia Harczuk i uczyła tutaj do 1975 roku, kiedy szkołę zamknięto. Ponownie reaktywowano ją w 1981 roku. Była to szkoła 3-klasowa wraz z zerówką, a nauczycielką została Teresa Stępień. Z powodu małej ilości dzieci po roku pozostawiono w Konopnym tylko klasę zerową, a w 1984 roku placówkę ostatecznie zamknięto.

2.2.4. Rys historyczny (obiekty infrastruktury)

Pod koniec XIX wieku istniał tu młyn wodny systemu amerykańskiego, który w 1880 roku wyprodukował mąkę za 70 500 rubli. Młyn ten należał do Konopki.

Na pocz. XX w. gdy Konopne zamieszkiwali Polacy, Ukraińcy i Żydzi we wsi istniały dwa sklepy spożywcze.

W latach 1916-1917 Austriacy wybudowali kolej łączącą Zawadę z Włodzimierzem.

Jej trasa biegła przez Konopne, gdzie utworzono przystanek kolejowy. Podczas II wojny światowej drewniany przystanek został spalony w trakcie walk polsko-ukraińskich.

Komunikacja

W 1980 roku zbudowano w formie społecznej, z pomocą finansową Linii Hutniczo-Siarkowej utwardzoną drogę z Werbkowic do Konopnego, a asfalt położono z funduszy gminy. W 1983 roku utwardzono drogę na odcinku Konopne - Kotorów, a w 1985 roku Konopne-Hostynne. W 2010 roku dokonano odbudowy wraz z wykonaniem nawierzchni z masy mineralno-asfaltowej na odcinku Konopne - Hostynne ok. 2,5km.

2.3. Struktura przestrzenna miejscowości

Tereny wsi Konopne przynależą, tak jak cała gmina, do makroregionu pod nazwą Zamojszczyzna i to z jej, burzliwą historią jest związany układ przestrzenny miejscowości. Zniszczenia wojenne, przesiedlenia, eksterminacja ludności polskiej ze strony okupanta niemieckiego, a także nieustające walki ludności polskiej z ukraińską, nacjonalizacja w okresie powojennym sprawiły, że wieś po części straciła swój „kresowy” charakter. Wiele charakterystycznych zabudowań uległo nieodwracalnym zniszczeniom, a na ich miejsce powstał nieład urbanistyczny. Występuje typ siedlisk z zabudową wolno stojącą wokół podwórza zakreślonego zazwyczaj w prostokąt, zwrócony szczytem do drogi przez wieś, niezależnie czy ustawienie domu mieszkalnego jest szczytowe czy kalenicowe. Oba rozwiązania występują w Konopnym z przewagą ustawienia kalenicowego i z przysunięciem domu mieszkalnego do drogi. Większość budynków powstałych w II połowie XX w. charakteryzuje się budową jednokondygnacyjną wykonaną przeważnie z popularnego pustaka, z elewacją tynkową o dwuspadowych dachach i niskim kącie nachylenia, krytych przeważnie eternitem, blachą. Budynki gospodarcze wolno stojące, ustawione kalenicowo, wokół prostokątnego podwórza. Domy mieszkalne mają różne gabaryty. W nielicznych przypadkach łączone są z zabudową inwentarską, na którą składa się kilka oddzielnych budynków gospodarskich ustawionych w czworobok wokół podwórza, najczęściej ze stodołą na tylnym, krótszym boku działki. Brak jest pełnych zagród z zabytkową zabudową drewnianą charakteryzującą się poszyciem dachowym zwanym "strzechą", wytypuje tylko kilka pojedynczych domów z przełomu XIX i XX w., pokrytych strzechą lub drewnianą dachówką, parterowych z małymi, z zasady 4 otworami okiennymi, 2 izbowymi o konstrukcji budowlanej drewnianej bądź trzcinowo-glinianej. Bardzo charakterystyczne jest także wznoszenie przy skromnych drewnianych domach okazałych, nowszych, murowanych stodół, usytuowanych na tyłach siedlisk. Podwórka otaczane są zazwyczaj płotami siatkowymi bądź drewnianymi sztachetowymi, które coraz częściej wypierane są przez te pierwsze.

Na obszarze gminy brak jest charakterystycznego budownictwa wiejskiego, które jeszcze do niedawna dominowało na omawianym terenie. Ostatnie kilkanaście lat przyniosło wyparcie drewnianej architektury ludowej, na rzecz murowanych, bezstylowych domów.

Pomimo występującej dysharmonii budowlanej związanej czy to z zawirowaniami historycznymi, czy też z panującym nieskalanym stylem budownictwa nowożytnego wieś zachowała swój układ przestrzenny oparty na planie ulicówki, pomimo ubytków w zabudowie i wprowadzenia współczesnych, dysharmonizujących budynków.

Obręb miejscowości charakteryzuje się urozmaiconą rzeźbą terenu. Z rzeką, a konkretnie z jej biegiem z jednej strony, a z drugiej strony ze szlakiem linii LHS oraz przebiegiem dróg powiązana jest dominanta przestrzenna miejscowości (dominanta płaska), której układ przestrzenny można określić jako „liniowy”. Widoczne jest nasilenie zabudowy w okolicach, świetlicy wiejskiej-będące wyznacznikiem dominanty przestrzennej wysokościowej, przy której biegnie ciąg komunikacyjny (droga gminna 111294L). Opis obiektów dominanty przestrzennej tj. świetlicy znajduje się w rozdziale 3.3 "INFRASTRUKTURA SPOŁECZNA".

2.4. Opis obszaru o szczególnym znaczeniu dla zaspokojenia potrzeb mieszkańców, sprzyjającego nawiązaniu kontaktów społecznych, ze względu na położenie oraz cechy funkcjonalno-przestrzenne

Obszar zlokalizowany jest w centrum Konopnego, przy drodze gminnej nr 111294L. W obrębie wskazanego obszaru znajdują się najważniejsze punkty w miejscowości o znaczeniu handlowym, usługowym, kulturowym i rekreacyjnym. Zalicza się do nich świetlicę, plac zabaw oraz boisko sportowe. Wymienione obiekty położone są po prawej stronie drogi nr 111294L, patrząc w kierunku skrzyżowania z drogą nr 3419L. Świetlica oddalona jest o ok. 150 m od wspomnianego skrzyżowania. Przy niej znajduje się plac zabaw, natomiast ok 100 m od świetlicy ulokowane jest boisko sportowe. Przedstawiony powyżej obszar ze względu na położenie oraz cechy funkcjonalno-przestrzenne pełni funkcję centrum, czyli obszaru o szczególnym znaczeniu dla zaspokojenia potrzeb mieszkańców, sprzyjającego nawiązaniu kontaktów społecznych.

Niestety jak wynika z analizy przedstawionej w powyższym dokumencie, teren ten wymaga niezbędnej interwencji naprawczej. W pierwszej kolejności dotyczyć ona będzie remontu świetlicy, niezbędna jest także budowa zbiornika na ścieki sanitarne rozbudowa przyległego do niej terenu, budowa parkingu oraz modernizacja infrastruktury sportowej. Niezbędne i konieczne jest ich przystosowanie do obecnych potrzeb infrastruktury technicznej, a także funkcjonalnych. Odnowa budynku świetlicy oraz przyległego do niej terenu w sposób przyjazny mieszkańcom i turystom wytworzy zorganizowaną przestrzeń wspólną i powiąże ją z pozostałymi znaczącymi elementami miejscowości i ciągami komunikacyjnymi. Uzupełni ofertę miejscowości, tworząc infrastrukturę nie tylko dla dzieci i ich rodziców, ale osób starszych oraz niepełnosprawnych. Będzie to też miejsce wytchnienia dla turystów korzystających z atrakcji turystycznych na terenie miejscowości, jako całej gminy. Funkcjonalność świetlicy, jej przystosowanie do pełnienia swoich zadań kładzie także potrzebę działań poprawczych, tak aby mieszkańcy, goście w tym turyści odwiedzający

miejscość mogli spotykać się na imprezach kulturalnych oraz sportowych integrujących społeczność. Przedsięwzięcie zapoczątkuje realizację wspólnych działań mieszkańców na rzecz poprawy warunków i jakości życia na wsi. Dostępność obszaru:

- dostępność mobilna: droga powiatowa 3419L; przystanki autobusowe po obu stronach drogi powiatowej; droga gminna 111294L
- dostępność piesza: brak ciągów pieszych wzdłuż drogi, wykorzystywane są pobocza.



Rys. 7. Wizualizacja obszaru o szczególnym znaczeniu dla zaspokojenia potrzeb mieszkańców, sprzyjającego nawiązaniu kontaktów społecznych, ze względu na położenie oraz cechy funkcjonalno-przestrzenne ujęte z lotu ptaka

Dane i potrzeby zamieszczone w opisie uzupełnione są innymi zapisami ww. dokumencie m. in. w pozycji „Struktura przestrzenna miejscowości”, „Obiekty i tereny” oraz „Planowane zadania inwestycyjne i przedsięwzięcia aktywizujących społeczność lokalną”, stanowiąc komplementarną całość opisu miejscowości, jej charakterystyki i potrzeb.

3. Inwentaryzacja zasobów

3.1. Środowisko przyrodnicze

3.1.1. Walory krajobrazu

Wieś Konopne położona jest w południowo-wschodniej części województwa lubelskiego. Od wschodniej i południowej strony znajdują się łąki oraz tereny podmokłe przecinane siecią rowów, urozmaicone roślinnością drzewiastą, bogatą gamą gatunków traw i ziół. Od wschodniej strony przez miejscowość przepływa rzeka Huczwa, przecinając pobliskie łąki. We wschodniej części Konopnego znajduje się staw połączony strumykiem z rzeką Huczwą. Od południowo-zachodniej strony wsi przylegają kompleksy leśne. Występowanie tak wielu elementów przyrodniczych sprawia, że krajobraz jest urozmaicony z zachowaną równowagą tych elementów i dobrze wkomponowanymi obiektami w przyrodę.

Jest to wieś nieduża i obejmująca kilkadziesiąt domków porzrzucanych w niedużej odległości od siebie na przestrzeni kilkuset metrów. Oddalona od zgiełku i hałasu miasta. Krajobraz jest rolniczy bez cech uprzemysłowienia, o niedużym stopniu przekształcenia.



Rys.8. Widok na staw w Konopnem

3.1.2. Walory klimatu

Główne cechy klimatu dla rejonu Konopnego to:

- klimat z przewagą wpływów kontynentalnych;
- zimy długie i chłodne;
- lata ciepłe;
- przeważają wiatry z sektora zachodniego i południowo-zachodniego.

Położenie miejscowości w dolinie powoduje, że amplitudy zjawisk pogodowych są złagodzone, przez co warunki klimatu są korzystne.

3.1.3. Walory szaty roślinnej

Jest to obszar o znikomym uprzemysłowieniu, a nawet w ogóle nie występującym, dlatego, też stanowi enklawę roślinności zbliżonej do stanu naturalnego. Priorytetowe

znaczenie ma wyjątkowe bogactwo florystyczne i zróżnicowanie zbiorowisk roślinnych oraz duży stopień naturalności siedlisk. Na zmienny krajobraz wpływają pola uprawne i użytki zielone poprzecinane rowami melioracyjnymi, występowanie małych skupisk drzewnych i zakrzaczeń. Roślinność jest zdrowa, bujna nieskażona cywilizacją, niezniszczona kwaśnymi deszczami. Bogata roślinność trawiasta, zakrzewienia chronią glebę przed erozją i wymywaniem. Łąki zachwycają obfitością barw i gatunków szczególnie latem. Zestaw gatunkowy roślin zależy od warunków środowiskowych, przede wszystkim od wilgotności podłoża. Łąki znajdują się w dolinie rzeki i są rokrocznie zalewana występującą z brzegów koryta wodą Huczwy, jak również wodą topniejącego śniegu z sąsiednich pól. Jest to naturalne nawożenie łąki, decydujące o obfitości zbiorowiska.

3.1.4. Fauna

Przyległe do Konopnego lasy oraz stosunkowo mało przekształcone środowisko naturalne są bogate w różnego rodzaju zwierzęta łowne takie jak: sarny, zające, dziki oraz bobry, lisy, borsuki, łasice. Okoliczne łąki stanowi ostoję ptaków takich jak: czajki, kilka rodzin bociana białego, bażanty, kuropatwy oraz inne gatunki. Nad Huczwa można zaobserwować obecność wielu gatunków owadów jak np. ważki. Łąki stwarzają również doskonałe warunki do życia dla wielu drobnych gryzoni jak np. kret czy mysz.

3.1.5. Gleby

Teren Gminy Werbkowice należy do obszarów o najlepszych warunkach glebowych w województwie lubelskim i jednego z najlepszych na terenie Polski. Jest to efektem występowania tu czarnoziemów, ale także innych doskonałych pod względem rolniczym gleb takich jak rędziny, gleby brunatne wytworzone na lessach i inne.

Gleby tu występujące posiadają doskonałe warunki fizykochemiczne, tj. niewielki udział gleb kwaśnych i bardzo kwaśnych w ogólnym obszarze użytków rolnych poniżej 40%. Gleby kwaśne należy poddać procesowi wapnowania, w celu poprawy właściwości fizykochemicznych, chemicznych i fizycznych, wzrostu plonów roślin uprawnych i poprawy ich jakości.

Gleby gminy cechują się niewielkim udziałem użytków rolnych o bardzo niskiej i niskiej zasobności w przyswajalny fosfor (poniżej 40%), potas (poniżej 40%) i magnez, (poniżej 20%).

Prowadzone wzdłuż trasy drogi krajowej 74 (Kielce-Zamość-Hrubieszów-Zosin) badania gleb wykazują, że udział elementów z grupy tzw. metali ciężkich wykazuje zerowy stopień zanieczyszczenia rozumiany jako zawartość naturalna.

3.1.6. Rzeka Huczwa

Ważnym elementem dla rozwoju środowiska przyrodniczego na terenie sołectwa Konopnego, jak i tym bardziej gminy, czy powiatu jest rzeka Huczwa przepływająca przez

Konopne. Większa część powiatu hrubieszowskiego odwadniana jest przez Huczwę. Powierzchnia jej dorzecza wynosi 1394,3 km². Rzeka Huczwa w dolnym biegu nie jest uregulowana.

Korytarz ekologiczny biegnący wzdłuż doliny rzeki Huczwy, na którym zachowany został naturalny krajobraz doliny, terenami łąkowymi i bagiennymi. Na terenie korytarza nie mogą być lokalizowane obiekty mogące zagrażać środowisku naturalnemu tj.: zakłady przemysłowe, obiekty rolnicze, obiekty gospodarcze. Wskazane jest natomiast lokalizowanie ścieżek pieszych i rowerowych, realizowanych w taki sposób, aby nie został naruszony naturalny układ zadrzewień, łąk oraz pól uprawnych.

Znaczenie gospodarcze rzeki dla celów rolniczych jest duże, nie mniejsze jest znaczenie sportowo-turystyczne, sanitarne itd. Huczwa dostarcza wody dla zakładów przemysłowych, do niej doprowadzone są ścieki tych zakładów. Ludność miejscowości leżących nad Huczwą pobiera z niej wodę.

Na terenie gminy Werbkowice widoczny jest brak wykorzystania potencjału sportowo-rekreacyjnego i stricte turystycznego rzeki Huczwy i terenów bezpośrednio do niej przyległych o bardzo dużej powierzchni. W samej miejscowości Konopne, jak i na terenie Gminy Werbkowice brakuje infrastruktury około rzecznej. Instytucje prowadzące działalność rekreacyjno-sportową, czy też osoby fizyczne prowadzące działalność agroturystyczną, nie wykorzystują potencjału rzeki, która w znaczący sposób stworzyłaby możliwość rozwoju sektora rekreacyjno-sportowego oraz uzyskania większych dochodów zarówno dla miejscowości Konopne, jak i całej gminy.



Rys.9. Rzeka Huczwa

3.1.7. Staw

Niewielki zbiornik wodny jest jednym z cenniejszych, pod względem przyrodniczym, obiektów na terenie wsi Konopne. Z jednej strony przylega do głównej drogi biegnącej przez wieś, co sprawia, że możliwość podziwiania uroków stawu jest niczym nieograniczona.

Jest to zbiornik wodny, stosunkowo płytki-pozbawiony strefy głębinowej. Zasilany przez wody rzeki Huczwy. Posiada zróżnicowaną linię brzegową, która jest wysoka, miejscami stroma, tylko od strony wschodniej jest łagodna przechodząca w łąkę.

Staw i jego okolica należą do terenów o dużych walorach przyrodniczych i krajobrazowych. Linię brzegową porasta roślinność wynurzona, tworząc miejscami dość szerokie pasma szuwarów, w których dominuje głównie pałka. Występuje roślinność wodna i bagienna tj.: trzcina pospolita, pałka szerokolistna, pałka wąskolistna, tatarak zwyczajny, rzęsa drobna, rogatek sztywny, rogatek krótkoszyjkowy, kosaciec żółty. Linia brzegowa porośnięta jest wierzbą w formie drzewiastej i różnej wielkości krzewów. Wierzba kojarzy się głównie z terenami nadrzeczными oraz malowniczymi krajobrazami. Tworzy ona niezwykle klimat i jest uważane za jeden z symboli polskości.

Wzdłuż brzegu akwenu i w szuwarach występują żaby z grupy zielonych. W samym zbiorniku, żyje kilka gatunków ryb i akwen ten jest wykorzystywany przez wędkarzy. Spotykamy tu ryby tj.: okoń, szczupak pospolity, płoć, leszcz, ukleja. W wodzie rozwijają się również bezkręgowce stanowiące ważne ogniwo w sieci pokarmowej. Z owadów spotykamy tu larwy ochotek i innych muchówek jak również larwy ważek oraz chrząszczy wodnych. Na tafli wody możemy również obserwować nartniki reprezentujące rząd pluskwiaków różnoskrzydłych.



Rys.10. Staw

3.2. Dziedzictwo kulturowe

Linia Hutnicza Szerokotorowa

Przez wieś Konopne przebiega Linia Hutnicza Szerokotorowa (LHS), dawniej zwana Linią Hutniczo-Siarkową. Budowę linii rozpoczęto 15. XI. 1976 roku, a oddano do eksploatacji 30. XI. 1979 roku. Generalnym projektantem był mgr inż. Józef Skorupski. Była sztandarowym przedsięwzięciem PKP realizowanym w drugiej połowie lat siedemdziesiątych. LHS miała służyć transportowi rudy żelaza, siarki (co uwidoczniło

w nazwie) oraz węgla do ówczesnego ZSRR, bez przeładunku towarów na granicy. LHS z założenia była (i jest nadal) linią towarową (tzw. przemysłową), posiadała też znaczenie strategiczne. LHS przebiega przez południowy-wschód i południe naszego kraju mając blisko 400 km długości. Polski odcinek LHS swój bieg rozpoczyna na granicy Polski z Ukrainą na Bugu w okolicach Hrubieszowa. Ukraiński odcinek LHS biegnie od mostu na Bugu przez Łudin, Izov, Vladimir Wołyński do Kowla, gdzie włącza się do sieci kolejowej kolei ukraińskich UŻ. W Konopnym znajduje się przystanek dla pasażerów PKP, jednak obecnie jest w bardzo złym stanie od czasu, gdy przestały jeździć pasażerskie pociągi PKP z Hrubieszowa.



Rys.11. Pociąg towarowy LHS przejeżdżający przez Konopne.

Obiekty religijne

Są to obiekty na terenie Konopnego będące szczególnym miejscem kultu wiary chrześcijańskiej. Przy tych obiektach religijnych w maju odbywają się spotkania modlitewne zwane "majówkami" oraz poświęcenie pól.

Na terenie miejscowości znajduje się przydrożny krzyż konstrukcji drewnianej z 1905 roku oraz 2 przydrożne krzyże konstrukcji metalowej upamiętniające poległych mieszkańców Konopnego w czasie II Wojny Światowej.

W podzięce za ocalenie w czasie II Wojny Światowej mieszkańcy Konopnego Państwo Tymeccy wznieśli murowaną kapliczkę słupową na rzucie kwadratu z czterospadowym daszkiem i wnękami prostokątnymi.



Rys. 12. Przydrożne krzyże



Rys.13. Przydrożna kapliczka słupowa

3.2.1. Dziedzictwo kulturowe (działalność artystyczno-rzemieślnicza)

Rękodzieło

Kompozycje kwiatowe wykonane przez mieszkankę Konopnego Panią Teresę Stępień. Materiałem wykorzystanym przy rękodziele są papierowe serwetki, bibuła i drut. Pani Stępień przy swoich pracach wykorzystuje różnego typu materiał jak np. kolorowy papier, sznurek czy materiał pochodzenia roślinnego (kwiaty, liście).





Rys.14. Kompozycje wykonane przez Panią Teresę Stępień

3.2.2. Atrakcyjność turystyczna

O atrakcyjności turystycznej miejscowości Konopne decydują przede wszystkim malownicze drogi i ścieżki polne idealne dla turystyki pieszej, rowerowej i konnej, piękne krajobrazy, urozmaicony teren. Konopne może być propozycją dla tych, którzy chcą „na chwilę” odpocząć od cywilizacyjnego pośpiechu. Jest to miejscowość o niewielkiej powierzchni, lecz przyrodniczo bardzo bogata, gdyż w zupełności jest to teren zielony, czysty z niewielką ilością zabudowań, dostępem do rzeki i lasu oraz z niewielkim stawem, a także w atrakcyjnym sąsiedztwie z Werbkowicami i ich zabytkami architektury budowlanej i archeologicznej. Miejscowe gospodarstwo agroturystyczne "Pod bocianim gniazdem" oferuje zakwaterowanie dla przybyłych do Konopnego gości, a także możliwość przejazdu bryczką czy podziwiania strusi. Proste boisko utworzone na łące i plac zabaw pozwalają najmłodszym aktywnie wypoczywać. Położenie wsi Konopne stwarza doskonałe warunki do aktywnego wypoczynku oraz do korzystania z dobrodziejstw turystyki. Bez jakiegokolwiek specjalistycznego sprzętu możemy zwiedzić pieszo niemalże cały region. Gęsta sieć dróg i ścieżek polnych wiedzie wzdłuż brzegów Huczwy, stawu, lasami i łąkami.

Przyległe, urozmaicone kompleksy leśne przyciągają miłośników przyrody do długich wycieczek pieszych, rowerowych, grzybobrań czy do zbierania sezonowych owoców leśnych.

Rzeka Huczwa jest nie lada atrakcją dla wędrujących ze swoim krętym korytem i nadrzecznym naturalnym krajobrazem. Wędrówka wzdłuż jej brzegów dostarcza możliwości podziwiania dużej różnorodności siedlisk przyrodniczych, w których zachowało się wiele naturalnych krajobrazów i bogactwo faunistyczne. Nieuregulowane i niezagospodarowane koryto rzeki, meandrująca rzeka i szeroka dolina zachwycają zawsze, o każdej porze roku. Krajobraz jest szczególnie atrakcyjny w pełni lata, kiedy to różnobarwne dywany łąk kontrastują z błękitem nieba i soczystą zielenią nadrzecznej zarośli. Uważny obserwator, nawet w czasie spaceru dostrzeże bogactwo przyrody. Zaobserwować można świat zwierząt: bobry, które zadomowiły się, kreując nadrzeczny obraz; wśród przybrzeżnej roślinności mienią się w słońcu ważki. Spacerowanie stanowi przyjemność dla ciała i ducha. Wędkarstwo jest jedną z lepszych form spędzania wolnego czasu oraz rekreacji nad rzeką Huczwą i miejscowym stawem dla ludzi poszukujących wytchnienia, ciszy i spokoju. Istotne jest, że jest to zajęcie, które można być wykonywane o każdej porze roku, zarówno przez osoby dorosłe, jak i młodzież. Rzeka Huczwa posiada ogromny potencjał, który można wykorzystać

w rozwoju wędkarstwa, a przez to-wzbogacić atrakcyjność turystyczną tego obszaru.

Z miejsc kultu religijnego godnymi zainteresowania są obiekty sakralne tj.: słupowa kapliczka z 1949 r. oraz 3 przydrożne krzyże.

Występują sprzyjające warunki do rozwoju agroturystyki i ekoturystyki. Rozwój turystyki może odgrywać rolę czynnika wzrostu i pełnić funkcję instrumentu wspomagającego restrukturyzację i przemiany społeczno-gospodarcze. Turystyka wywołuje również zmiany wtórne struktury branżowej poprzez pobudzenie rozwoju usług i handlu.

3.3. Infrastruktura społeczna

Świetlica Wiejska

Usytuowana w centrum wsi, jest jednym z najważniejszych obiektów pełniących inne funkcje niż wyznaniowe i stricte edukacyjne, a jako świetlica wiejska pełniąca funkcje społeczno-kulturalne jest miejscem spotkań i zabaw mieszkańców miejscowości.

Świetlica powstała w 1975 roku. Budynek świetlicy położony jest na dz. nr ewid. 172 w miejscowości Konopne, gm. Werbkowice.

Działka nr 172 jest zagospodarowana i znajdują się na niej budynek świetlicy: budynek wolno stojący, parterowy, niepodpiwniczony, wykonany w technologii tradycyjnej, murowanej, oparty na planie na literze "C" o wym. 27,60 x 8,82 m, przekryty dachem dwuspadowym o konstrukcji drewnianej, krokwiowo-jętkowej z pokryciem z płyt falistych cementowo-azbestowych, bez poddasza użytkowego;

Dodatkowo na działce znajduje się:

- sieć energetyczna i przyłącze energetyczne napowietrzne do budynku
- zjazd publiczny z drogi publicznej.
- studnia

Planowany jest remont budynku oraz wykonanie przyłącza kanalizacyjnego i bezodpływowego zbiornika na nieczystości ciekłe.

Obiekt murowany, parterowy, posiada 5 wyodrębnionych niezależnych części składowych-część świetlicową z salą taneczną, sceną, pomieszczeniem socjalnym, część magazynowa; 2 pomieszczenia wykorzystywane przede wszystkim przez KGW, służące także do sezonowych spotkań religijnych z pomieszczeniem kuchennym. Cały obiekt nie jest ogrodzony, teren nie jest zagospodarowany (m. in. brak utwardzonego placu dojazdowego, obiektów małej infrastruktury typu: boiska sportowo-rekreacyjnego). Brak infrastruktury wodno-kanalizacyjnej, sanitariatów.

Świetlica wiejska jest miejscem spotkań zorganizowanych i niezorganizowanych grup dzieci oraz dorosłych mieszkańców wsi. Obiekt pełni funkcje siedziby:

- Koła Gospodyń Wiejskich, do którego czynnie należy 15 osób,
- Rady Sołeckiej.

Obiekt „świetlicowy” skupiający tak ważne i potrzebne instytucje życia społecznego miejscowości, niestety z roku na rok staje się coraz mniej przystosowany do sprawnego

funkcjonowania ze względu na stan techniczny, niepozwalający na jego należyte zgodne z przeznaczeniem funkcjonalne użytkowanie. Brak wyposażenia, infrastruktury wodno-kanalizacyjnej, zagospodarowania ternu wokół świetlicowego niepozwalającego na spełnianie misji takiego typu obiektu. Remont, budowa infrastruktury sanitarnej stworzy podwaliny pod centrum społeczno-kulturalne oraz turystyczne wsi.

Pomimo powyższych braków organizowane są w świetlicy dużym nakładem społecznym, imprezy dla mieszkańców np. Choinka, Dzień Dziecka, ognisko dla dzieci. W programie zawsze są konkursy i zabawy dla dzieci. W trakcie imprezy uczestnicy delektują się ciastem upieczonym przez panie z KGW. Wszystko odbywa się przy muzyce prezentowanej dla każdego pokolenia w formie festynu rodzinnego.



Rys. 15 Budowa świetlicy



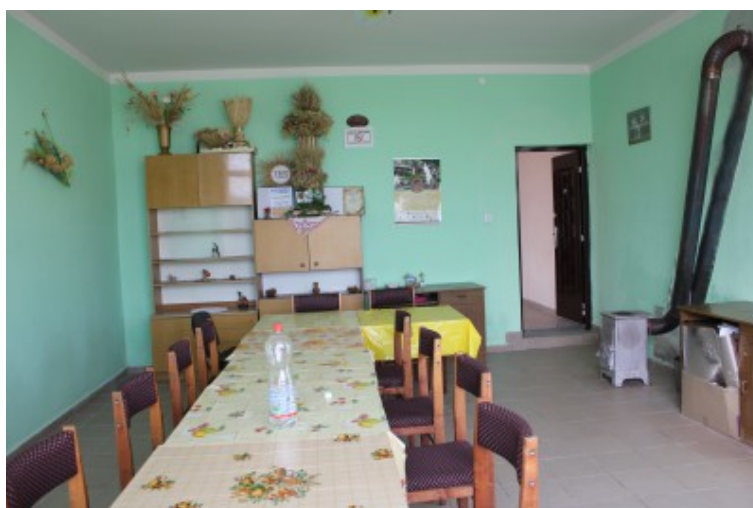
Rys. 16. Świetlica we wsi Konopne



Rys. 17. Świetlica we wsi Konopne



Rys. 18. Sala taneczna



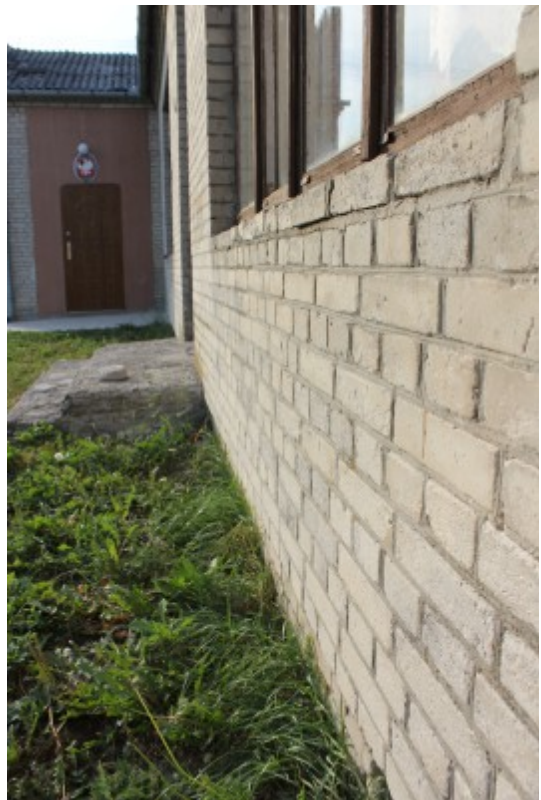
Rys. 19. Sala spotkań KGW



Rys. 20. Pomieszczenie kuchenne



Rys. 21. Plac przed świetlica



Rys. 22. Stan techniczny budynku świetlicy

Boisko sportowe

Usytuowane jest w Centrum Konopnego. Niepełnowymiarowe boisko do piłki nożnej w bardzo złym stanie technicznym (zdeastowana nawierzchnia trawiasta, brak infrastruktury przy boiskowej typu: zaplecze sportowe, ogrodzenie, trybuny).



Rys. 23. Obecna infrastruktura boiska sportowego

3.4. Infrastruktura techniczna

Zaopatrzenie w wodę

Brak sieci wodociągowej na terenie miejscowości. Woda pobierana jest ze źródeł studni głębinowych.

Energia elektryczna

Cały teren gminy objęty jest siecią energetyczną średniego napięcia, zrealizowaną jako linia napowietrzna na słupach żelbetowych. Odbiorcy zasilani są energią elektryczną niskiego napięcia ze stacji transformatorowych. Ogólny stan linii jest średni, jednak w części gmin wymagają one nakładów inwestycyjnych. Przez teren gminy przebiegają także linie energetyczne wysokiego napięcia WN-110 kV.

Zamojska Korporacja energetyczna w Zamościu, Rejonowy Zakład Energetyczny ma opracowany rozwój sieci energetycznej dotyczącej gminy Werbkowice do roku 2011, dalej plany obecnie nie sięgają.

Ciepłownictwo

Zaopatrywanie mieszkańców w ciepło opiera się na indywidualnych źródłach ciepła. (ogrzewanie mieszkań oraz budynków gospodarczych).

Kanalizacja i gospodarka odpadami

Miejscowość Konopne jest miejscowością nieskanalizowaną. W miejscowości funkcjonują zbiorniki bezodpływowe (szamba), których znaczna część zanieczyszcza środowisko poprzez nieszczelne zbiorniki lub odprowadzając ścieki do rowów melioracyjnych, zanieczyszcza wody powierzchniowe i podskórne. Istnieje wyraźna potrzeba budowy komunalnej sieci kanalizacyjnej i wyposażenia indywidualnych posesji w hydroponiczne przydomowe oczyszczalnie ścieków.

Komunikacja

Przez Konopne biegnie droga powiatowa Nr 3419L o długości 1,8 km z nawierzchnią utwardzoną oraz droga gminna Nr 111294L o długości 0,78 km z nawierzchnią utwardzoną. Występują również drogi dojazdowe do pól o nawierzchni nieutwardzonej.

Sieć dróg na terenie gminy Werbkowice

Sieć drogowa łącząca poszczególne miejscowości jest dobrze rozwinięta. Na terenie gminy znajduje się obecnie 13,7 km dróg krajowych oraz 12 km dróg wojewódzkich, 76,8 km dróg powiatowych. Pozostałą część stanowią drogi gminne. Ich łączna długość wynosi 134,4 km (w tym na terenie sołectwa 10,8 km), z czego 6,1 km dróg posiada nawierzchnię twardą, 0,7 km to drogi o nawierzchni twardej ulepszonej, natomiast 4 km to drogi o nawierzchni gruntowej. Większość dróg na terenie gminy z naciskiem na drogi powiatowe i gminne wymaga zintensyfikowanych nakładów inwestycyjnych w celu poprawy ich stanu nawierzchni oraz dostosowania ich do obecnych obciążeń komunikacyjnych. W szczególności należy przebudować nawierzchnię dróg gminnych z nawierzchni gruntowej na nawierzchnię twardą lub twardą ulepszoną.

Sieć telekomunikacyjna

Obejmuje cały obszar Konopnego, jaki cały obszar gminy. Sieć ta wyposażona jest przeważnie w nowoczesne automatyczne centrale cyfrowe, często połączone ze sobą przewodami światłowodowymi. Taki poziom telefonizacji zaspokaja w większości potrzeby mieszkańców.

Sieć kanalizacyjna

Obecnie stan skanalizowania miejscowości Konopnego uznaje się za zły. Brak jest układów sieciowych w rozproszonej zabudowie miejscowości, gdzie funkcjonują zbiorniki bezodpływowe (szamba), których znaczna część zanieczyszcza środowisko poprzez nieszczelne zbiorniki lub odprowadzając ścieki do rowów melioracyjnych, zanieczyszcza wody powierzchniowe i podskórne. Istnieje wyraźna potrzeba rozbudowy komunalnej sieci kanalizacyjnej i wyposażenia indywidualnych posesji w hydroponiczne przydomowe oczyszczalnie ścieków.

Odpady komunalne

Wieś zaopatrzona jest przez UG Werbkowice w pojemniki na odpady o kubaturze 120 l, przy świetlicy znajduje się kontener na odpady. Deponowanie odpadów odbywa się poza granicami gminy na składowiskach w Hrubieszowie i Mirczu (od dnia 01.07.2013 r. odpady będą składowane tylko w Mirczu). W związku z przynależnością Gminy Werbkowice do Regionu Południowego wyznaczonego w Wojewódzkim Planie Gospodarki Odpadami Województwa Lubelskiego odpady komunalne, mieszane oraz pozostałości z sortowania będą mogły być deponowane tylko w Regionalnej Instalacji Przetwarzania Odpadów w Mirczu. Odpady segregowane i odprowadzane są na sortownie odpadów w Łaskowie. Z roku na rok następuje poprawa sytuacji odpadów i zwiększa się świadomość mieszkańców na ten temat.

Zasoby mieszkaniowe

Zasoby mieszkaniowe miejscowości Konopne (stan na koniec 2012 r.)

Nazwa miejscowości	Budynki wielorodzinne /ilość lokali	Liczba osób	Budynki jednorodzinne	Liczba osób	Razem liczba osób
Konopne	0	0	41	175	175

3.5. Rolnictwo

Powierzchnia administracyjna Gminy Werbkowice to w przeważającej części użytki rolne. Zajmują one powierzchnię 17616ha, co stanowi 83% powierzchni gminy. Z tego przeważająca część-12 226ha, to grunty orne w klasach bonitacyjnych od I do III kl., sklasyfikowano 69,1% gruntów ornych w gminie. Sady zajmują 162ha, łąki 2665ha, pastwiska 460ha natomiast lasy 1450ha powierzchni gminy Werbkowice. W większości miejscowości grunty orne stanowią ponad 50% wszystkich gruntów. Gmina Werbkowice to gmina rolnicza (w przeważającej części), charakteryzuje się dobrymi i bardzo dobrymi glebami. Wśród gruntów ornych przewagę stanowią kompleksy pszeny bardzo dobrej i pszeny dobrej zaliczane do czarnoziemów właściwych, czarnoziemów zdegradowanych, gleb brunatnych właściwych i brunatnych wylugowanych.

Przedstawione powyżej dane wskazują bezpośrednio na rolniczy charakter gminy, w tym miejscowości Konopne.

Struktura gospodarstw rolnych wg. wielkości w Gminie Werbkowice (stan na koniec 2011 r.)

Do 1 ha włącznie	Powyżej 1ha do 5 ha	Od 5ha do mniej niż 10 ha	Od 10 ha do mniej niż 15 ha	15 ha i więcej	Ogółem
1512	1578	680	213	138	4121

Struktura gospodarstw rolnych według wielkości we wsi Konopne (stan na koniec 2012 r.)

Do 1 ha włącznie	Powyżej 1 ha do 2 ha	Od 2 ha do mniej niż 5 ha	Od 5 ha do mniej niż 15 ha	15 ha i więcej	Ogółem
27	6	19	18	4	74

3.6. Kapitał społeczny i ludzki

Rada Sołecka

Radzie sołeckiej przewodniczy Sołtys-Mirosław Daniluk. W skład Rady wchodzi: Ryszard Otręba, Józef Radczuk, Teresa Stępień.

Do zadań Rady należy:

- organizowanie wspólnych prac na rzecz miejsca zamieszkania a zwłaszcza w zakresie upowszechniania kultury, rozwijanie pomocy społecznej, utrzymania porządku publicznego i czystości, a także dysponowanie zgromadzonymi w budżecie gminy środkami przeznaczonymi dla sołectwa określając sposób ich wykorzystania;

- kształtowanie odpowiednich warunków współżycia mieszkańców;
- zapewnienie udziału mieszkańców w rozpatrywaniu spraw socjalnych, kulturalnych, sportu, wypoczynku.

Ochotnicza Straż Pożarna

Do ważniejszych inicjatyw społecznych mieszkańców wsi należy zaliczyć powołanie jednostki Ochotniczej Straży Pożarnej. W 1959 roku założyli ją Józef Piwkowski i Roman Pankiewicz, a pierwszym prezesem został Roman Pankiewicz.

Koło Gospodyń Wiejskich „Wesołe Konopielki”

KGW organizuje zajęcia, pokazy, szkolenia oraz różnego rodzaju kursy: kurs wekowania i przerobów mięsa, marynat, wekowania owoców; szkolenia z zakresu, warzywnictwa, higieny, racjonalnego odżywiania, pieczenia ciast, dekorowania potraw, znaczenia kobiet w życiu społecznym; szycia, robót ręcznych, a także gotowania, pieczenia, przygotowywania niepospolitych potraw, pączków oraz tortów, uczestnictwo w dożynkach parafialnych i gminnych, podczas których panie prezentują naszą rodzimą, regionalną twórczość. Obrazuje ona naszą kulturę, język-miejscową gwarę, styl życia, a często eksponuje zalety i piętnuje wady społeczności. Wieniec dożynkowy wykonany przez panie z KGW „Wesołe Konopielki” zajął II miejscem podczas dożynek gminno-parafialnych 2012.



Rys. 24. Dożynki gminno-parafialne 2012

3.7. Inne informacje

Oświata

Obecnie na terenie miejscowości brak jest placówki oświatowej, dzieci uczęszczają do Szkoły Podstawowej i Gimnazjum w Werbkowicach oddalonych o ok. 3,5 km od Konopnego.

Obiekty użyteczności publicznej

Na terenie wsi Konopne znajdują się:

- świetlica (organizowane są m. in. zebrania mieszkańców, imprezy społeczno-kulturalne);
- boisko wiejskie (na nim organizowane są rozgrywki piłkarskie, festyny);
- plac zabaw.



Rys. 25. Plac zabaw we wsi Konopne

W świetlicy 26 sierpnia 2012 roku odbyło się spotkanie mieszkańców wsi Konopne z Mieczysławem Procnalem autorem książki pt.: „Obrazki ze wsi Konopne”, który pierwszych 13 lat swojego życia mieszkał właśnie w Konopnym.

„Obrazki ze wsi Konopne” są pamiętnikiem młodego człowieka, zawierającym sfabularyzowany opis życia w małej wsi na Ziemi Hrubieszowskiej. Mieszkali w niej ludzie prości, pracowici, słuchający „z otwartymi ustami” jakichkolwiek wieści ze świata, ale posiadający swoją wiedzę na temat otaczających ich zjawisk i spraw. Każde lokalne wydarzenie było najpierw przeżywane, a następnie przez wiele wieczorów komentowane po chatach i przy płotach. A było w tamtych czasach wydarzeń bez liku: wizyty mini cyrków objazdowych na przemian z Cyganami, wiejskie zabawy przy naftowych lampach, zaręczyny, wesela, występy przyszkolnego kółka teatralnego, niespodziewane przyjazdy objazdowego kina, budowa świetlicy, wreszcie elektryfikacja wsi i pierwszy wspólny telewizor.



Rys. 26. Spotkanie z autorem książki „Obrazki ze wsi Konopne” Mieczysławem Procnalem



Rys. 27. Książka pt.: „Obrazki ze wsi Konopne” autorstwa Mieczysława Procnala

4. Analiza SWOT Mocnych i słabych stron, szans i zagrożeń

Podsumowanie sytuacji rozwojowej wsi Konopne.

4.1. Mocne strony

- dobry klimat,
- podstawy bazy turystycznej,
- położenie geograficzne,
- rzeka Huczwa,
- rzeka Huczwa i staw
- rolnictwo,
- integracja społeczeństwa,
- doświadczenie w organizowaniu imprez,
- dobre warunki do rozwoju agroturystyki,
- aktywna i otwarta społeczność,
- walory krajobrazowo-turystyczne.

4.2. Słabe strony

- zły stan dróg dojazdowych,
- zły stan infrastruktury społecznej (świetlica, teren około świetlicowy, boisko),
- niedostatecznie rozwinięta i niewypromowana turystyka,
- brak sieci wodociągowej,
- brak kanalizacji i oczyszczalni ścieków,
- brak ofert na zagospodarowanie wolnego czasu dla mieszkańców wsi w tym dla dzieci i młodzieży,
- brak nowoczesnego placu zabaw,
- niezagospodarowana pod względem infrastruktury turystyczno-rekreacyjnej rzeka Huczwa i staw,
- niezadowalająca estetyka miejscowości,
- brak lamp oświetleniowych,
- słabo rozwinięta agroturystyka,
- brak bazy noclegowo-gastronomicznej,
- brak szansy dla rozwoju młodych ludzi.

4.3. Szanse dla wsi

- remont lub budowa obiektów rekreacyjnych, wypoczynkowych i terenów zielonych;
- wzrost atrakcyjności związany z rozbudową lokalnej infrastruktury;

- dobre warunki do zamieszkania i codziennego użytku;
- rozwój turystyki-agroturystyki;
- uzupełnienie oświetlenia;
- budowa infrastruktury wodno-kanalizacyjnej;
- rozwój rolnictwa;
- rozwój sektora usług i drobnej wytwórczości;
- możliwość uzyskania środków ze źródeł zewnętrznych (np. PROW);
- możliwość pozyskania inwestorów w zakresie rozbudowy zaplecza turystycznego.

4.4. Zagrożenia dla wsi

- pogarszające się warunki bytowe społeczeństwa;
- postępujące rozwarstwienie materialne społeczeństwa;
- zanieczyszczenie środowiska;
- migracja młodzieży;
- utrzymujące się na wysokim poziomie bezrobocie;
- ograniczona możliwość kształcenia ludzi młodych;
- ograniczenie rynku zbytu produktów rolnych;
- postępujące rozwarstwienie materialne społeczeństwa;
- brak możliwości finansowych na realizację inwestycji infrastrukturalnych i programów rozwojowych;
- polityka gospodarcza i podatkowa państwa.

Rezultaty realizacji Planu Odnowy Miejscowości Konopne na lata 2013-2020

Rozwój miejscowości Konopne będzie realizowany w oparciu o koncepcję wielofunkcyjności. Korzyści, jakie uzyskają beneficjenci końcowi bezpośrednio po zakończeniu realizacji projektów, są wielopoziomowe i przyczynią się przede wszystkim do zwiększenia jakości życia mieszkańców sołectwa Konopne, jak również Gminy Werbkowice. Nastąpi rozwój i poprawa lokalnej infrastruktury, wzmocnienie ekonomiczne istniejących podmiotów rolnych i poza rolnych, wzmocnienia atrakcyjności turystycznej i uwypuklenie walorów krajobrazowych i historycznych miejscowości i jej okolic, poprawy standardu usług świadczonych na rzecz „czasu wolnego”, poszerzenie i wzbogacenie oferty rekreacyjnej dla turystów i lokalnej społeczności.

Podsumowanie

- Nowoczesna wieś położona w pobliżu gminnych i powiatowych centrów lokalnych;
- Wieś zagospodarowana gospodarczo;
- Wieś posiadająca wspaniałą historię i tradycję;
- Wieś nastawiona na rozwój;

- Wieś wyposażona w infrastrukturę techniczną (m.in. odpowiedni stan ciągów jezdnych i pieszych);
- Wieś wyposażona w infrastrukturę społeczno-kulturalną, rekreacyjną (świetlica, infrastruktura przyrzeczna, przystawowa);
- Wieś inwestująca w dzieci i młodzież-posiadając dobre zaplecze oświatowe, kulturalne, sportowo-rekreacyjne.

5. Planowane zadania inwestycyjne i przedsięwzięcia aktywizujących społeczność lokalną

Opisane zadania zostały przedstawione zgodnie z kolejnością ustaloną w rankingu przez grupę mieszkańców na zebraniach wiejskich. Opis przedsięwzięć zawiera podstawowe potrzeby zasygnalizowane przez uczestników zebrań, które mogą ulec zmianie na etapie projektowania i stosowania konkretnych rozwiązań technicznych. Przedstawione budżety przedsięwzięć są kwotami szacunkowymi i mogą również ulec zmianie z chwilą przystąpienia do realizacji wyznaczonego zadania.

Zadanie 1

Nazwa zadania:

„Remont świetlicy w miejscowości Konopne”

Cel zadania:

Poprawa jakości życia mieszkańców poprzez stworzenie korzystnych warunków do wszechstronnego rozwoju społeczności w oparciu o remont budynku świetlicy w miejscowości Konopne, a następnie udostępnienie obiektu społeczności lokalnej i turystom (jako miejsca działań społeczno-kulturalnych i rekreacyjnych)

Celami częściowymi są:

1. Podniesienia atrakcyjności miejscowości pod względem społecznym, kulturalnym i turystycznym.
2. Zaspokojenie potrzeb społecznych, kulturalnych i turystycznym. a także rozwój tożsamości społeczności wiejskiej i zachowania dziedzictwa kulturowego.
3. Poprawa warunków i standardów życia mieszkańców Konopne

Obszar planowanej inwestycji usytuowany jest w centrum miejscowości Konopne w gminie Werbkowice. Na działce nr 172 znajduje się budynek świetlicy (stanowi własność Gminy Werbkowice), który został oddany do użytku w 1975 roku. Budynek parterowy o wym. 27,60 x 8,82 m, składa się z części świetlicowej (pełniącej funkcję wiejskiej „placówki” społeczno-kulturalno-rekreacyjnej). budynek świetlicy: budynek wolno stojący, parterowy, niepodpiwniczony, wykonany w technologii tradycyjnej, murowanej, oparty na planie na literze "C", przekryty dachem dwuspadowym o konstrukcji drewnianej, krokwiowo-jętkowej z pokryciem z płyt falistych cementowo-azbestowych, bez poddasza użytkowego;

Dodatkowo na działce znajduje się:

- sieć energetyczna i przyłącze energetyczne napowietrzne do budynku,
- zjazd publiczny z drogi publicznej,
- studnia.

Do budynku planowane jest wykonanie przyłącza kanalizacyjnego i bezodpływowego zbiornika na nieczystości ciekłe wg odrębnego opracowania.

Głównym przedmiotem inwestycyjnym projektu są nakłady na remont w zakresie:

- docieplenie ścian zewnętrznych, z wyprawą elewacyjną,

- wymianie pokrycia dachu wraz z orynnowaniem i obróbkami blacharskimi i naprawą istniejącej konstrukcji dachu,
- wykonanie izolacji pionowej z dyspersyjnej masy asfaltowo-kauczukowej,
- docieplenie stropu,
- remont podłóg,
- wykonanie pomieszczeń WC wraz z okładzinami z płytek,
- wymiana stolarki okienneo-drzwiowej,
- wykonanie opaski odwadniającej,
- utwardzenie terenu kostką betonową i tłuczniem kamiennym,
- wydzielenie z pomieszczenia nr 5 pomieszczeń na toalety.

Przeprowadzona szczegółowa analiza stanu technicznego obiektu wykazała znaczne zużycie techniczne budynku, a także brak przystosowania i niedobory w jego infrastrukturze i wyposażeniu techniczno-użytkowym, a także niedostosowanie terenu około obiektowego do użytku społecznego. Stwierdzono konieczność realizacji prac remontowo-budowlanych. Budynek nie posiada zaplecza sanitarnego. Pomieszczenia wymagają modernizacji i dostosowania ich do pełnienia funkcji turystyczno-społeczno-kulturalnych. Nie dostatecznie rozwinięta i nieprzystosowana infrastruktura turystyczno-społeczno-kulturalna wsi stanowi jedną z najpoważniejszych barier wielofunkcyjnego rozwoju obszaru miejscowości. Słaby stopień rozwoju infrastruktury wiejskiej nie tylko obniża standard życia i gospodarowania, lecz także decyduje o słabej atrakcyjności oferty kulturalnej dla mieszkańców wsi. Natomiast oferta turystyczna miejscowości jest nad wyraz bogata /poparta powyższym opracowaniem/, ale mało dostępna. Przeszkodą w jej dostępie jest brak miejsca informacyjno-edukacyjnego dla turystów, a takim miejscem bezsprzecznie byłaby świetlica z jej nową infrastrukturą. Planowane jest, aby turyści odwiedzający okolice mogli korzystać ze świetlicy nie tylko jako miejsca odpoczynku i relaksu, ale i miejsca, w którym mogą się odświeżyć, skorzystać z pomieszczeń kuchennych w celu przygotowania posiłków i gorących napoi. Takie możliwości świadczone nieodpłatnie pozwolą zatrzymać potencjalnego turystę w miejscowości na dłużej niż kilka godzin, a założyć można, że na cały dzień. Samorząd gminy wspólnie ze środowiskami lokalnymi podejmuje działania pozwalające na odpowiednie zaspokojenie potrzeb społecznych, kulturalnych i rekreacyjnych mieszkańców wsi, a także potrzeb turystycznych dla przyjezdnych gości. Podjęcie działania inwestycyjnego służy mobilizacji lokalnej społeczności i pobudzenia aktywności do podejmowania wspólnych przedsięwzięć na rzecz poprawy warunków i jakości życia w swojej miejscowości.

Przedmiotem przedsięwzięcia jest:

1. Elewacyjne roboty towarzyszące - rusztowania
2. Roboty rozbiórkowe i demontażowe na elewacji
3. Docieplenie
4. Rozebranie istniejącego pokrycia dachu
5. Remont konstrukcji więźby dachowej z wydłużeniem krokwi

6. Pokrycie dachu
7. Roboty blacharskie
8. Roboty izolacyjne
9. Roboty murarskie
10. Docieplenie stropu
11. Remont posadzek i sceny
12. Roboty okładzinowe
13. Roboty tynkarsko-malarskie
14. Stolarka okiennie-drzwiowa
15. Detale
16. Elementy wyposażenia łazienki dla osób niepełnosprawnych
17. Wentylacja
18. Opaska odwadniająca
19. Utwardzenie terenu
20. Wywóz materiałów z rozbiórki
21. Świadectwo energetyczne
22. Instalacja wodociągowa
23. Instalacja kanalizacyjna
24. Instalacja elektryczna - roboty demontażowe
25. Wykucie bruzd i ich zaprawienie
26. Instalacja oświetleniowa
27. Instalacja gniazdowa 230V
28. Instalacja siłowa
29. Zasilanie podgrzewaczy pod umywalkowych i hydroforu
30. Doprowadzenie przewodu PE do rozdzielnic
31. Instalacja odgromowa
32. Wyposażenie rozdzielnic TB
33. Rozdzielnic TB1

Realizacji zadania (zapewnienie odpowiednich warunków) pozwoli mieszkańcom wsi na funkcjonowanie i poszerzenie aktywnej działalności społeczności (zaspokojenie potrzeb turystycznych, społecznych, kulturalnych, rekreacyjnych) w ramach formalnych i nieformalnych grup (w budynku ma siedzibę Rada Sołecka, Koło Gospodyń Wiejskich, odbywają się zebrania wiejskie, imprezy integracyjne społeczności Konopnego). Projekt ma również za zadanie poprawę wizerunku miejscowości oraz poprawę estetyki i uporządkowanie przestrzeni publicznej.

Po zakończeniu zadania rola świetlicy jako miejsca wypoczynku /w tym dla turystów/ i życia społeczno-kulturalnego wsi zostanie wykorzystana z lepszym skutkiem. Ponieważ w miejscowości Konopne jest wiele ciekawych atrakcji turystycznych, a sami mieszkańcy są aktywnymi społecznikami, trzeba zadbać jedynie o odpowiednie warunki lokalowe i wyposażenie. Jeśli pomyślimy o świetlicy jako o przyjaznej przestrzeni dla aktywnych grup

z naszej miejscowości, dla gości z zewnątrz-turystów, i spróbujemy tę przestrzeń jak najbardziej przystosować do różnych potrzeb tych grup, to świetlica będzie uzasadniać swój byt. Realizacja projektu uwzględnia realizację zadań na rzecz szeroko pojętego rozwoju społeczeństwa wiejskiego. Wszelkie działania prowadzone w ramach funkcjonowania jednostki świetlicowej będą zapobiegały pogłębianiu bierności i bezradności społecznej wobec trudnych sytuacji życiowych, otworzą drogę do szerokiej konsolidacji społeczeństwa i jego rozwoju w aspekcie społecznym, turystycznym i kulturalnym. Koniecznym działaniem jest więc pozyskanie funduszy na wyremontowanie budynku i wyposażenie go w odpowiednią infrastrukturę pod kątem potrzeb różnych grup społeczności.

Harmonogram realizacji	Kwota końcowa i wskazanie źródła jej pozyskania
2013-14	310 000 zł-zadanie 80% dofinansowane przez Europejski Fundusz Rolny z PROW – Oś 4 Leader, działanie: Odnowa i rozwój wsi, pozostałe jako wkład własny Gminy Werbkowice.

Zadanie 2

Nazwa zadania

Budowę zbiornika na ścieki sanitarne

Cel zadania:

Pobudzenie rozwoju społeczno-gospodarczego poprzez poprawę stanu infrastruktury technicznej,ochrona środowiska i racjonalne gospodarowanie zasobami przyrodniczymi.

Harmonogram realizacji	Kwota końcowa i wskazanie źródła jej pozyskania.
2013-2014	10.000 zł-Zadanie zostanie sfinansowane z funduszu sołectkiego

Zadanie 3

Nazwa zadania

Utwardzenie dróg gminnych w miejscowości Konopne.

Cel zadania:

Inwestycja ma na celu poprawę bezpieczeństwa komunikacyjnego oraz poprawę warunków przejazdu.

Harmonogram realizacji	Kwota końcowa i wskazanie źródła jej pozyskania.
2013-20 (corocznie)	3.000 zł-Środki własne sołectwa, środki własne gminy, podmioty prywatne.

Zadanie 4

Nazwa zadania:

Organizowanie imprez kulturalno-rekreacyjnych, pikników, festynów przy/w świetlicy wiejskiej w Konopnem.

Cel zadania:

Organizowanie imprez ma na celu kultywowanie tradycji i integrację społeczności lokalnej, a także umożliwić aktywne spędzenie wolnego czasu.

Harmonogram realizacji	Kwota końcowa i wskazanie źródła jej pozyskania.
2013-20 (corocznie)	Ok. 3000 zł rocznie-Środki własne sołectwa, środki własne gminy, podmioty prywatne.

Zadanie 5

Nazwa zadania:

Doposażenie i wymiana doposażenia świetlicy wiejskiej w Konopnem.

Cel zadania:

Przygotowanie nowo wyremontowanej świetlicy wiejskiej do prowadzenia funkcji społeczno – kulturalnych, sportowych oraz edukacyjnych. Świetlica wiejska wyposażona w niezbędny sprzęt posłuży jako otwarte miejsce spotkań mieszkańców sołectwa oraz wszystkich innych chętnych osób zamieszkałych na terenie działania gminy i przyjezdnych turystów. Wyposażenie umożliwi łatwość w organizacji spotkań tematycznych, szkoleń i warsztatów itp.

Harmonogram realizacji	Kwota końcowa i wskazanie źródła jej pozyskania.
2014-17 (rokrocznie)	Ok.1500 zł - Środki własne sołectwa, środki własne gminy, podmioty prywatne.

Zadanie 6

Nazwa zadania:

Budowa, modernizacja i wyposażenie przestrzeni rekreacyjnej przy stawie

Cel:

Poprawa jakości życia na obszarach wiejskich poprzez realizację działań mających na celu kształtowanie obszaru przestrzeni publicznej.

Realizacja inwestycji wpłynie na możliwość efektywnego zagospodarowania wolnego czasu dzieci, młodzieży szkolnej, osób dorosłych mieszkającej w miejscowości Konopne. Zadanie inwestycyjne poprawi także warunki życia mieszkańców wsi. Nastąpi rozwój i rozpropagowanie sportu i rekreacji nie tylko w miejscowości Konopne w całej gminie oraz promocja walorów krajoznawczych stawu. Projekt ma także duże znaczenie dla rozwoju turystyki oraz możliwość rozwinięcia nowej działalności gospodarczej (gastronomia, baza noclegowa) wśród mieszkańców miejscowości. Projekt wykorzystuje wszystkie najważniejsze walory krajobrazowe oraz lokalizację.

Harmonogram realizacji	Kwota końcowa i wskazanie źródła jej pozyskania.
2017-2020	8.000 zł-Środki własne sołectwa, środki własne gminy, podmioty prywatne.

Zadanie 7

Nazwa zadania:

Budowa altanki i doposażenie placu zabaw przy świetlicy.

Cel:

Poprawa jakości życia na obszarach wiejskich poprzez realizację działań mających na celu kształtowanie obszaru przestrzeni publicznej.

Zadanie inwestycyjne wpłynie na poprawę warunków życia mieszkańców wsi, poprawi podstawową niezbędną infrastrukturę miejscowości, uporządkuje przestrzeń publiczną, podniesienie poziomu bezpieczeństwa.

Harmonogram realizacji	Kwota końcowa i wskazanie źródła jej pozyskania.
2018-2020	6.000 zł-Środki własne sołectwa, środki własne gminy, podmioty prywatne.

Zadanie 8**Nazwa zadania**

Utwardzenie dróg dojazdowych

Cel zadania:

Zwiększenie płynności ruchu, poprawy bezpieczeństwa komunikacyjnego oraz zwiększenia dostępności komunikacyjnej.

Harmonogram realizacji	Kwota końcowa i wskazanie źródła jej pozyskania.
2013 -2020 (rokrocznie)	4.000 zł-Środki własne gminy.

6. Wdrożenie i monitorowanie planu

Wdrożenie Planu Odnowy Miejscowości rozpocznie się poprzez wprowadzenie go w życie uchwałą Rady Gminy Werbkowice. Wdrożenie Planu zaleca się Wójtowi Gminy Werbkowice, Radzie Sołectkiej miejscowości Konopne oraz Sołtysowi wsi Konopne. Monitorowanie każdego przedsięwzięcia-czyli dbanie o prawidłowy jego przebieg przez cały czas jego trwania polega na systematycznym zbieraniu, zestawianiu i ocenie informacji rzeczowych i finansowych w postaci ustalonych wskaźników, które opisują jego postęp i efekty. W monitorowaniu biorą udział wszystkie podmioty i komórki organizacyjne Urzędu Gminy w Werbkowicach oraz Rada Sołectwa Konopne, zaangażowane we wdrażanie Planu Odnowy Miejscowości Konopne. Oceną wdrażania Planu zajmie się Rada Sołectka.

Lp.	Zadanie	Odpowiedzialni	Termin realizacji
1.	Przedłożenie projektu planu odnowy miejscowości Konopne przedstawicielom Zebrania Wiejskiego	Rada Sołectka	marzec 2013
2.	Uchwalenie planu odnowy miejscowości Konopne przez Zebranie Wiejskie	Zebranie Wiejskie	marzec 2013
3.	Opracowanie dokumentacji technicznych ze szczególnym uwzględnieniem projektów i zadań mogących uzyskać wsparcie z funduszy strukturalnych	Wójt	Odpowiednio przed planowanym naborem wniosków / 2013-2020
4.	Realizacja zadań określonych poszczególnymi projektami zgodnie z harmonogramem przyjętym w planie odnowy miejscowości Konopne	Wójt, Rada Sołectka	2020

Ze względu na zmieniającą się sytuację społeczno-gospodarczą na skutek zdarzeń wcześniej nie przewidywalnych lub z innych ważnych powodów Plan Odnowy Miejscowości Konopne może zostać skorygowany w każdym z jego rozdziałów, o ile wniosek z uzasadnieniem złoży każdy z członków Rady Sołectkiej na ręce Przewodniczącego Rady Sołectkiej. Wniosek taki Przewodniczący Rady Sołectkiej poddaje procedurze uchwalania dokonywanego przez Zebranie Wiejskie i zatwierdzania przez Radę Gminy w formie uchwały.